



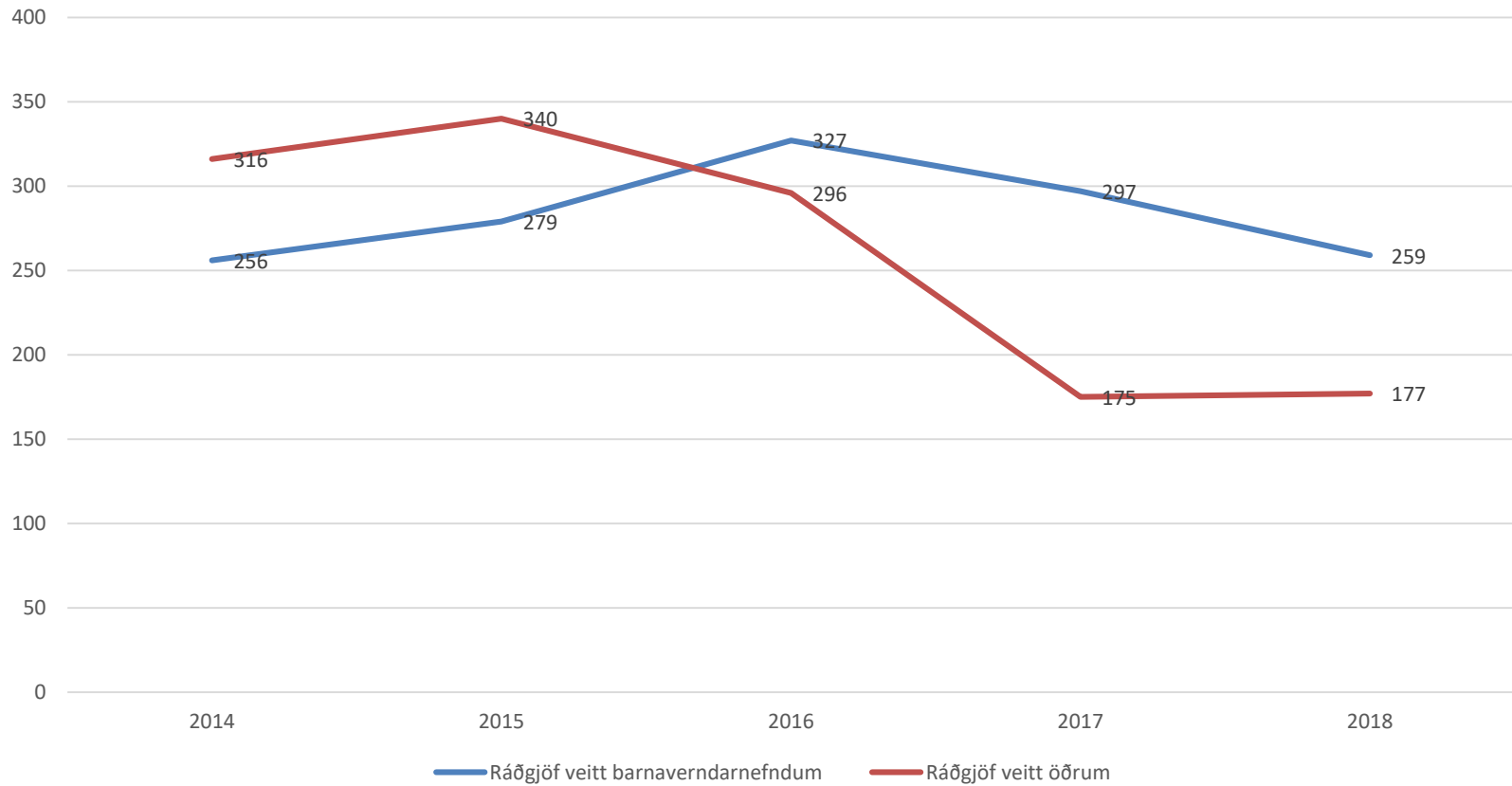
BARNAVERNDARSTOFA

# Lykiltölur Barnaverndarstofu

# 2018



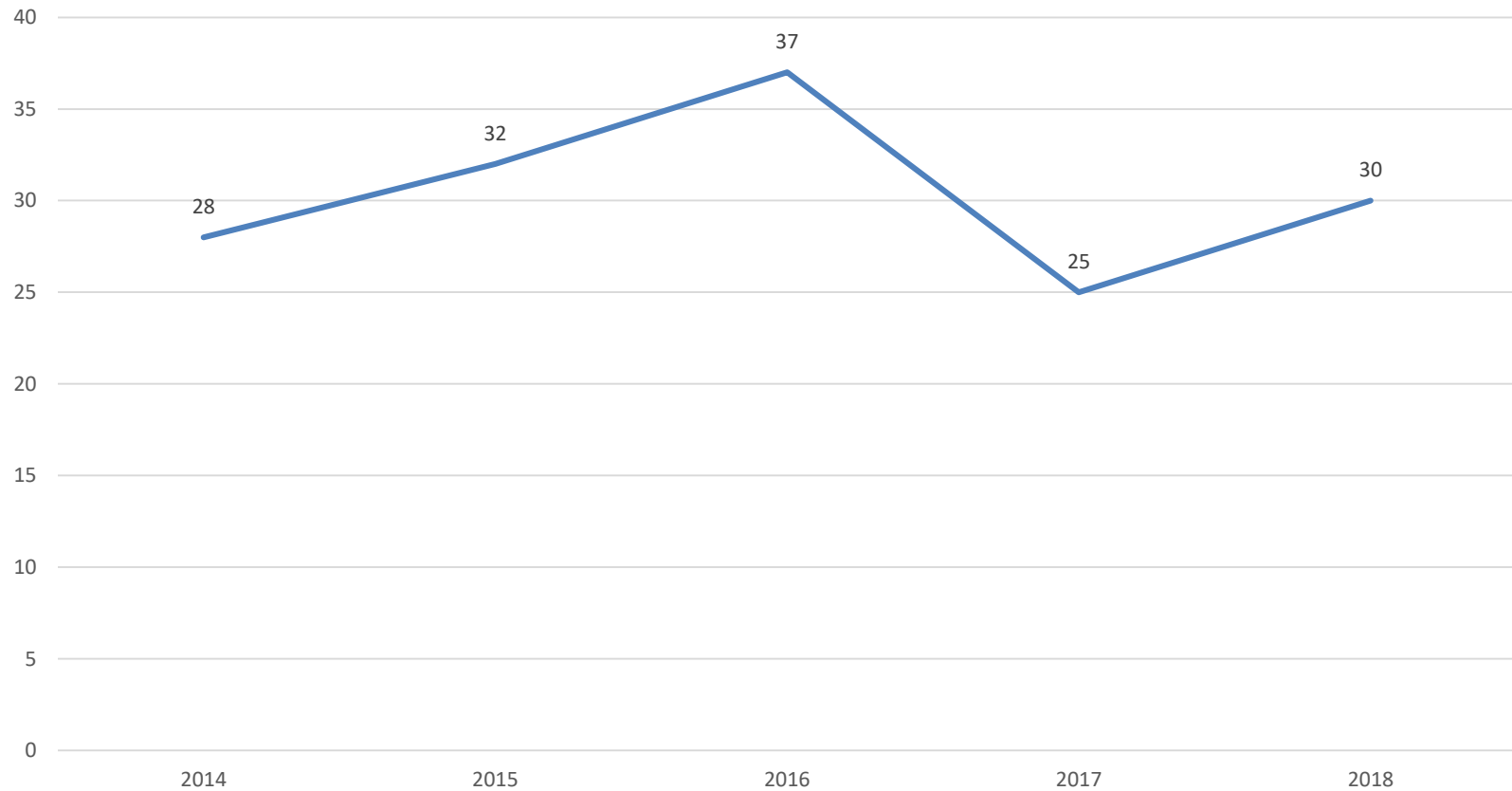
# Ráðgjöf (fjöldi mála)





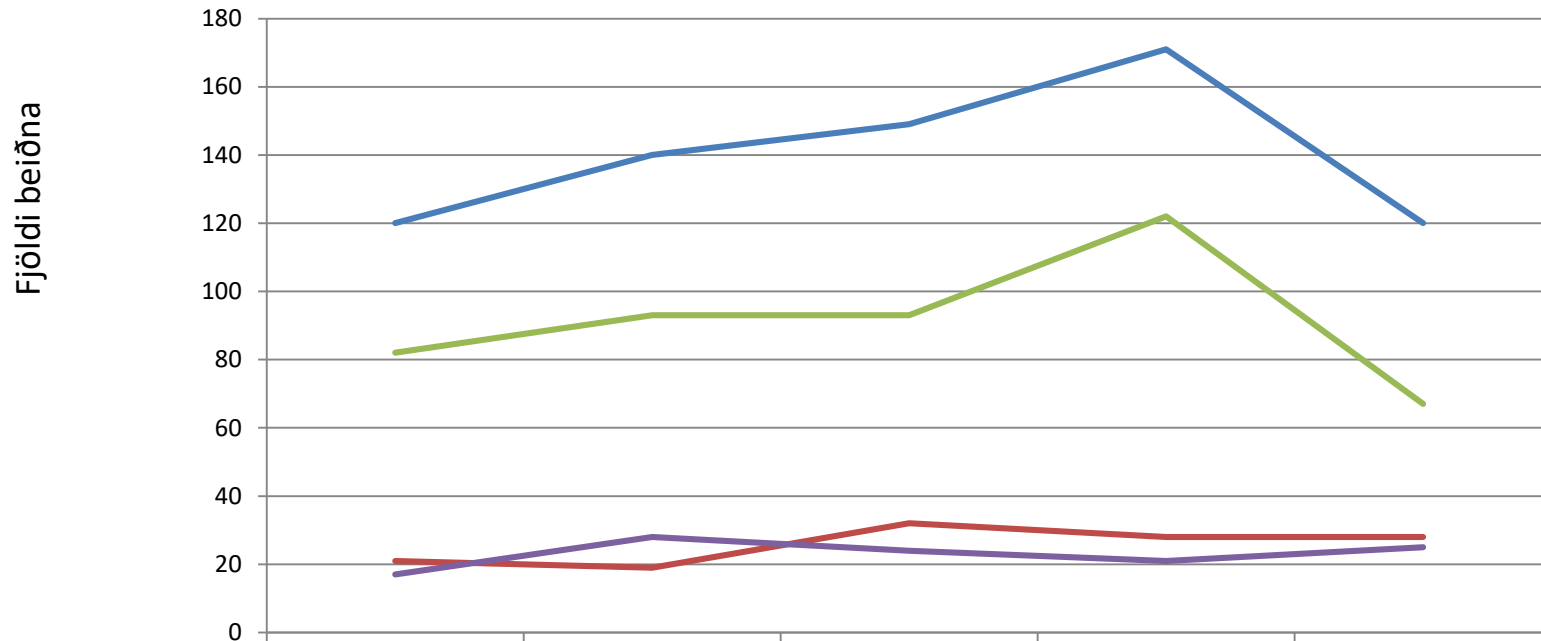
BARNAVERNDARSTOFA

# Kvartanir til Barnaverndrstofu





# Fjöldi beiðna um fósturheimili

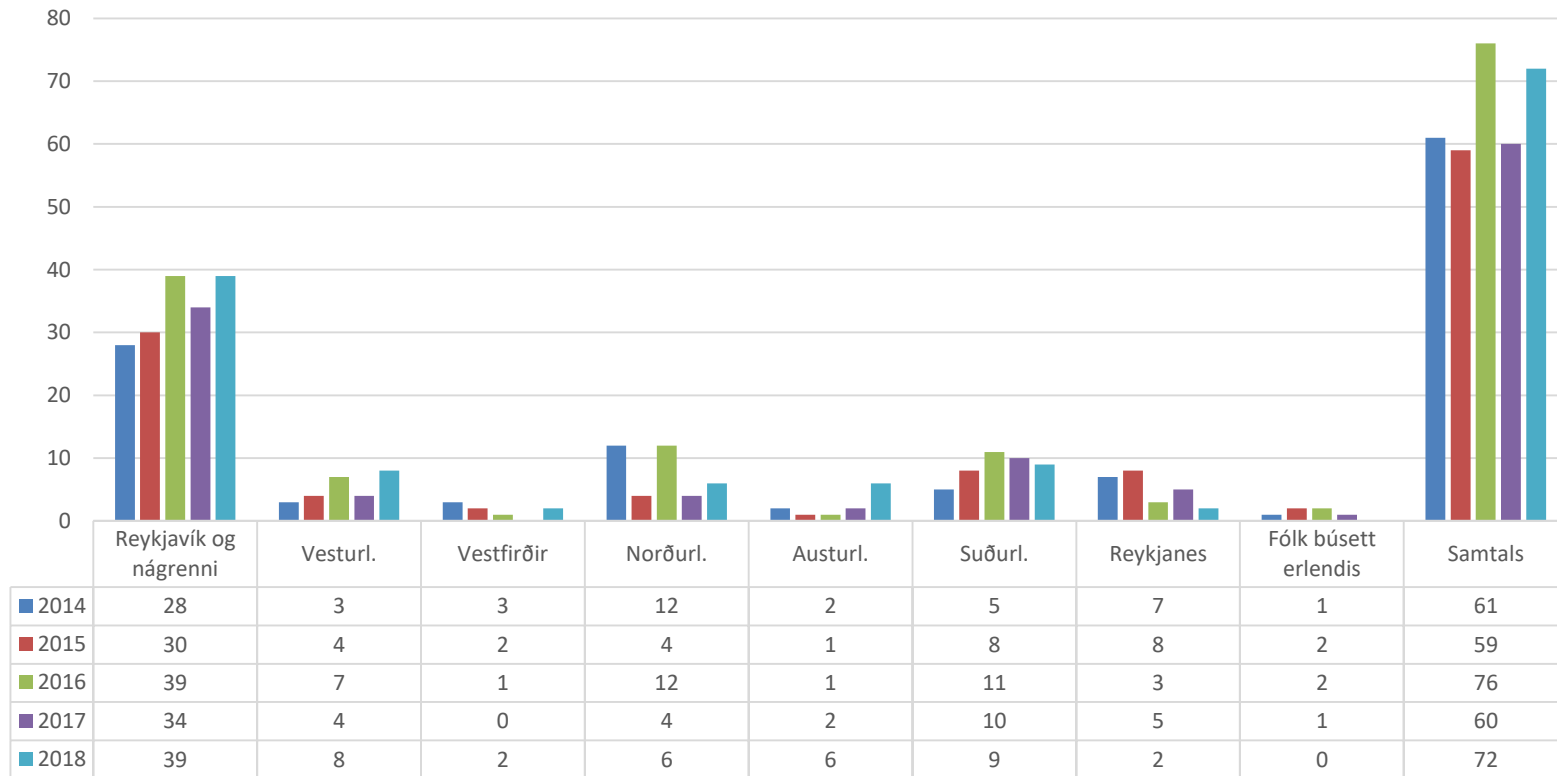


|                   | 2014 | 2015 | 2016 | 2017 | 2018 |
|-------------------|------|------|------|------|------|
| Heildarfjöldi     | 120  | 140  | 149  | 171  | 120  |
| Varanlegt fóstur  | 21   | 19   | 32   | 28   | 28   |
| Tímabundið fóstur | 82   | 93   | 93   | 122  | 67   |
| Styrkt fóstur     | 17   | 28   | 24   | 21   | 25   |



BARNAVERNDARSTOFA

# Fjöldi umsókna um að gerast fósturforeldrar, flokkað eftir búsetu

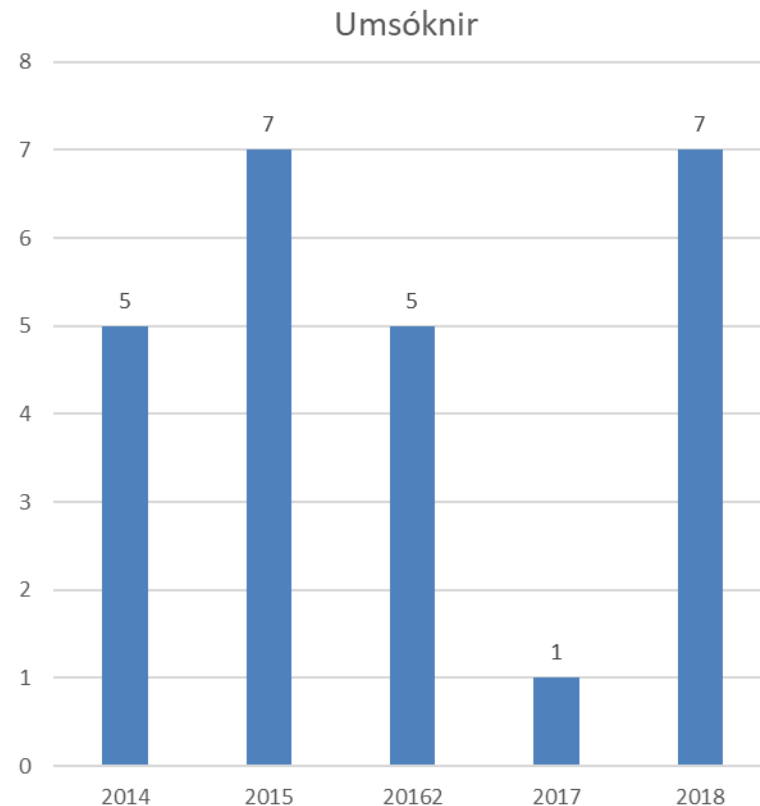


■ 2014 ■ 2015 ■ 2016 ■ 2017 ■ 2018



# Leyfi til að vista börn skv. 84. gr. bvl.

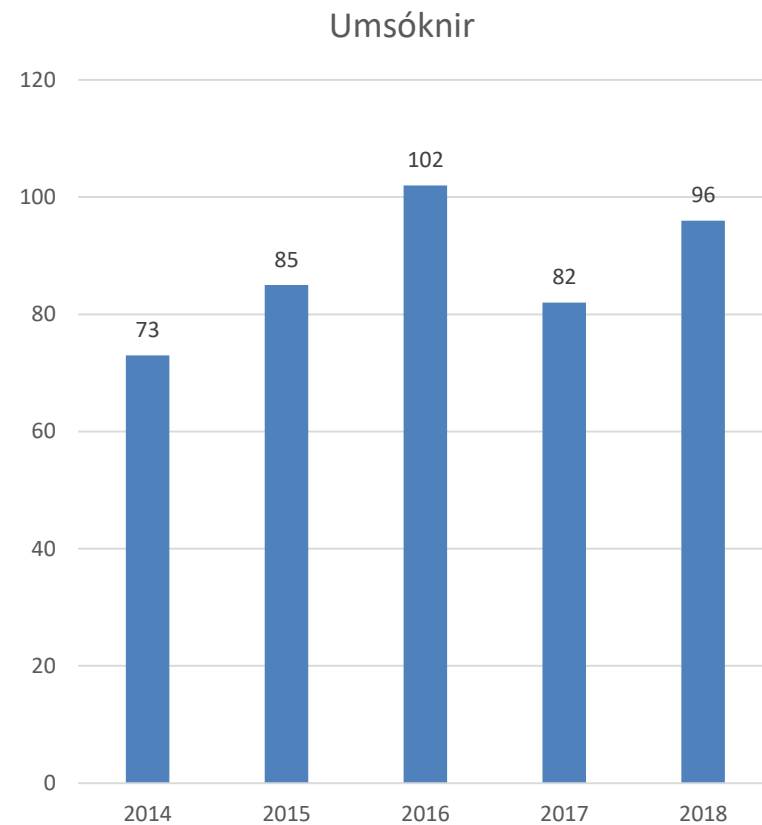
- Í 84. grein barnaverndarlaga er kveðið á um að barnaverndarnefndir, ein eða fleiri saman, skuli hafa tiltæk úrræði, svo sem með rekstri vistheimila, sambýla, samningum við einkaheimili eða á annan hátt til að:
- a. veita börnum móttöku, þar með talið í bráðatilvikum til að tryggja öryggi þeirra, greina vanda eða tilkönnunar á aðstæðum þeirra, svo sem vegna vanrækslu, vanhæfni eða framferðis foreldra.





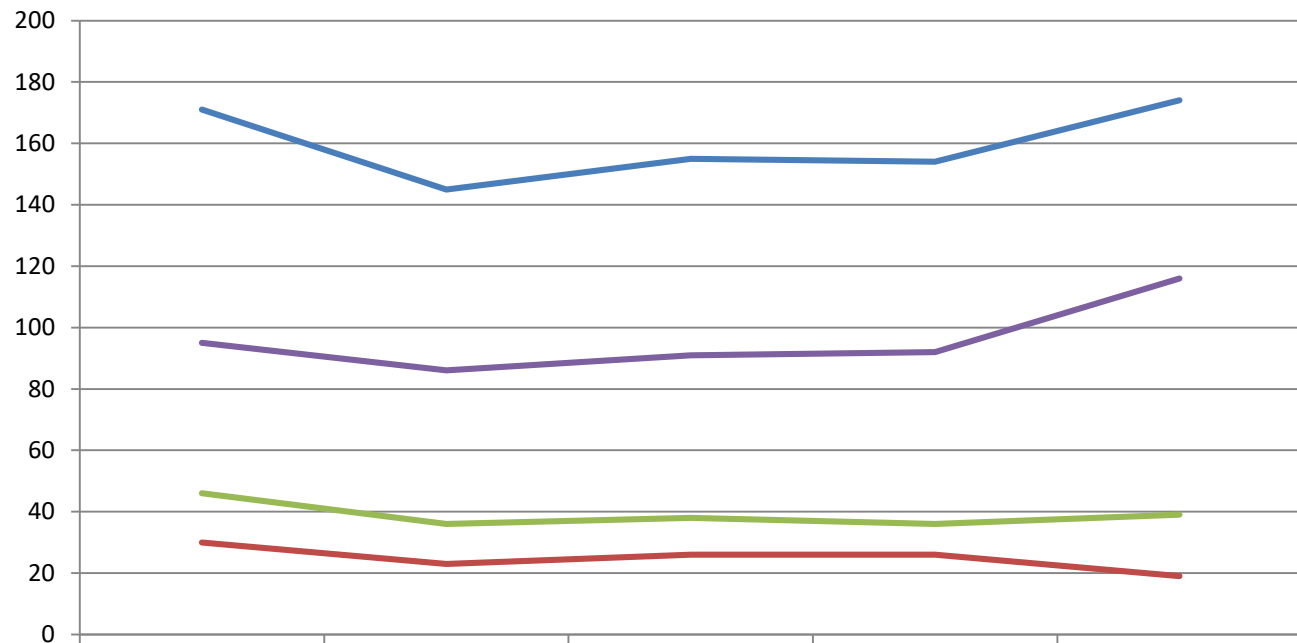
# Leyfi til að vista börn skv. 84. gr. bvl.

- Í 84. grein barnaverndarlaga er kveðið á um að barnaverndarnefndir, ein eða fleiri saman, skuli hafa tiltæk úrræði, svo sem með rekstri vistheimila, sambýla, samningum við einkaheimili eða á annan hátt til að:
- b. veita börnum móttöku vegna ófullnægjandi heimilisaðstæðna eða sérstakra þarfa. leyfi til að vista barn hjá ákveðinni fjölskyldu í ákveðinn tíma. Í þeim tilvikum er oft um að ræða ættingja, svo sem foreldri sem ekki fer með forsjá barns eða afa og ömmu.





# Fjöldi umsókna um meðferð



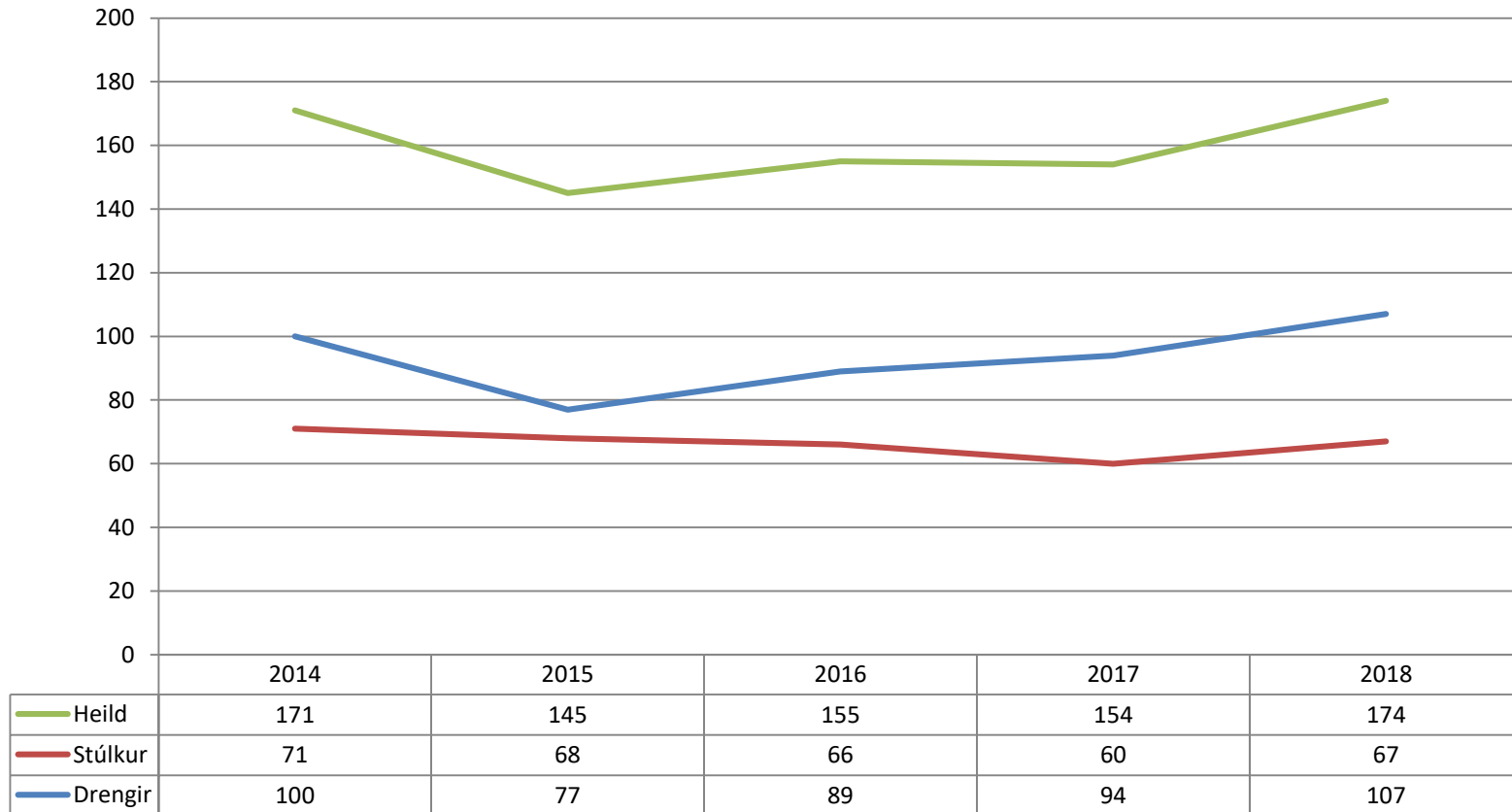
|                        | 2014 | 2015 | 2016 | 2017 | 2018 |
|------------------------|------|------|------|------|------|
| Heildarfjöldi umsókna  | 171  | 145  | 155  | 154  | 174  |
| Önnur meðferðarheimili | 30   | 23   | 26   | 26   | 19   |
| Stuðlar                | 46   | 36   | 38   | 36   | 39   |
| MST                    | 95   | 86   | 91   | 92   | 116  |





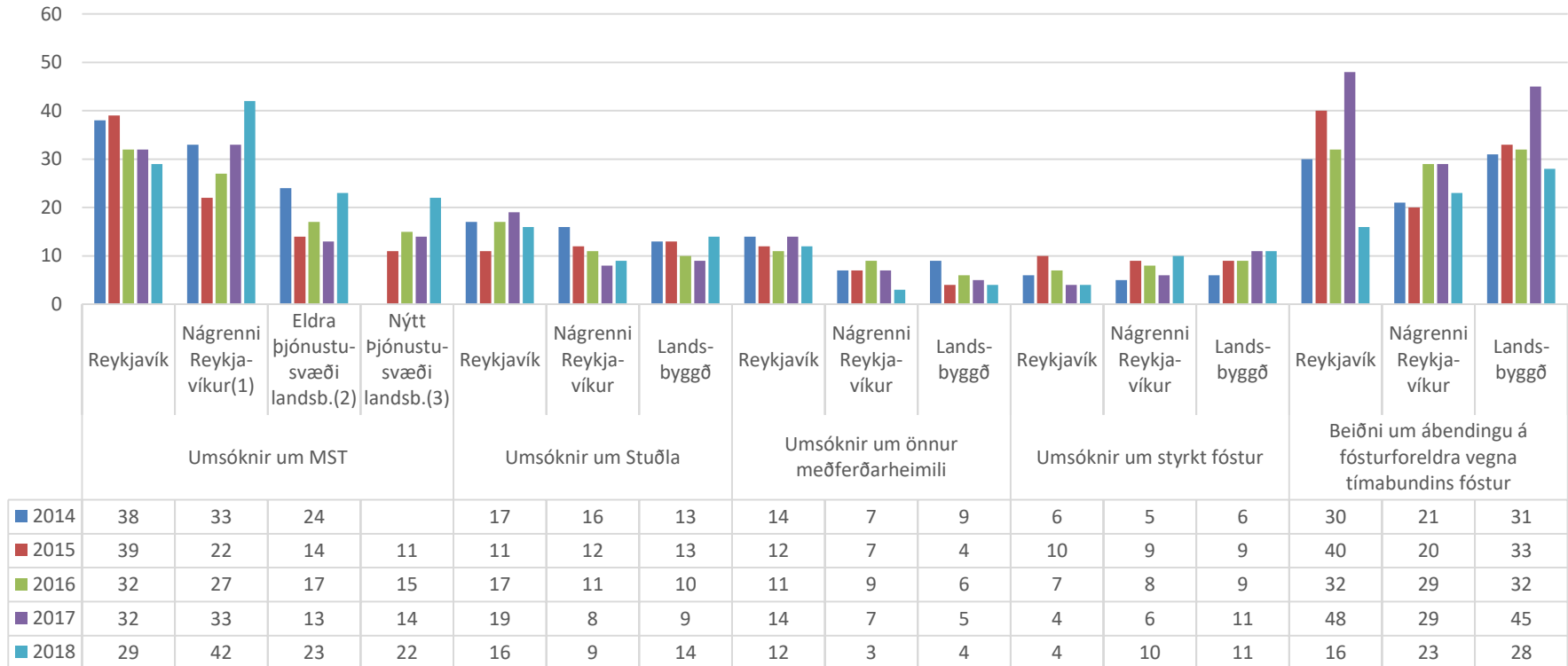
BARNAVERNDARSTOFA

# Fjöldi umsókna um meðferð og kynjahlutfall





## Samanburður á fjölda umsókna um meðferð og beiðna vegna fósturs



<sup>1</sup> NÁGRENNI REYKJAVÍKUR ERU HAFNARFJÖRÐUR, GARDABÆR, KÓPAVOGUR, SELTJARNARNES, MOSFELLSBÆR OG KJÓSARHREPPUR

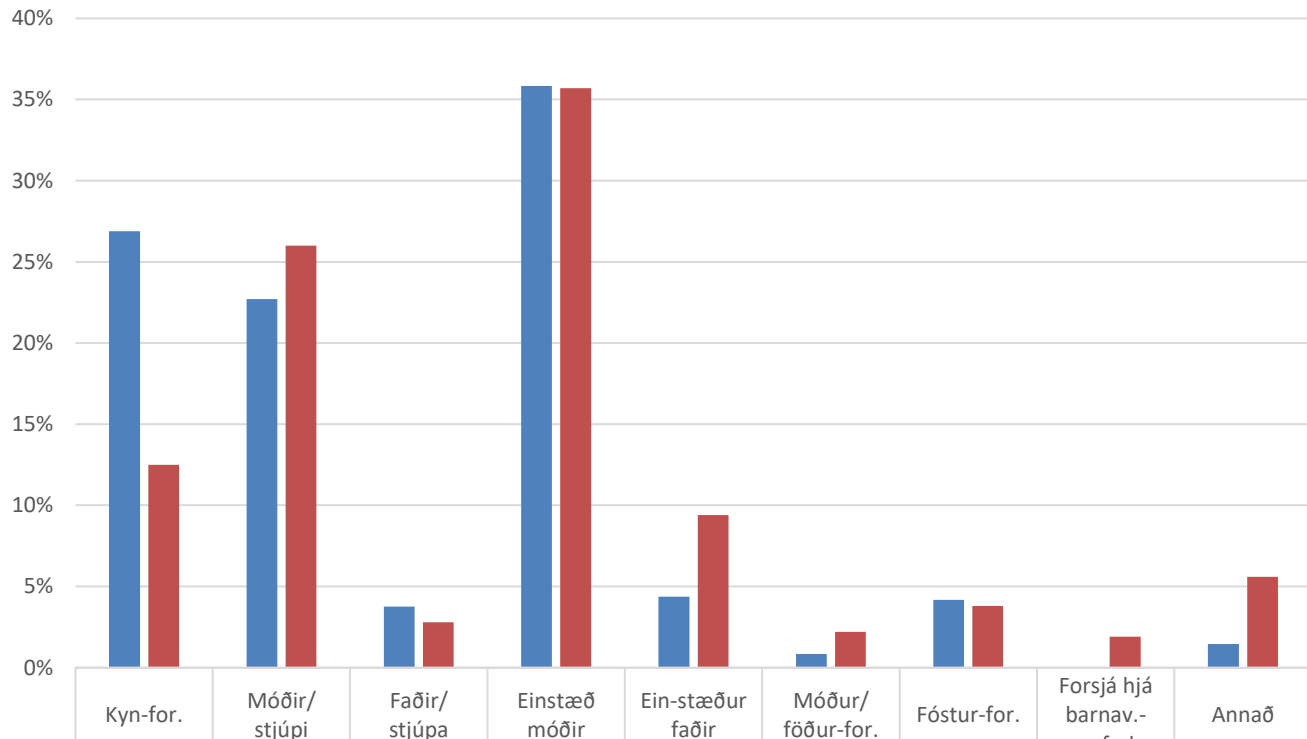
<sup>2</sup> ÞJÓNUSTUSVÆÐI MST NÁÐI YFIR 60 MÍNÚTNA AKSTURSFJARLÆGÐ FRÁ REYKJAVÍK, AÐ FRÁTALINNI REYKJAVÍK OG NÁGRENNI REYKJAVÍKUR

<sup>3</sup> ÖNNUR SVÆÐI LANDSINS EN REYKJAVÍK OG ÞAU SEM TILGREIND ERU Í SKÝRINGU 1 OG 2, ÞJÓNUSTAN HÓFEST Í FEBRÚAR 2015.



BARNAVERNDARSTOFA

# Fjölskyldugerð samkvæmt umsóknum um meðferð á árunum 2014-2018



|                                | Kyn-for. | Móðir/stjúpi | Faðir/stjúpa | Einstæð móðir | Ein-stæður faðir | Móður/föður-for. | Fóstur-for. | Forsjá hjá barnav.-nefnd | Annað |
|--------------------------------|----------|--------------|--------------|---------------|------------------|------------------|-------------|--------------------------|-------|
| ■ MST                          | 27%      | 23%          | 4%           | 36%           | 4%               | 1%               | 4%          | 0%                       | 1%    |
| ■ Stuðlar og meðferðarheimilin | 12,5%    | 26,0%        | 2,8%         | 35,7%         | 9,4%             | 2,2%             | 3,8%        | 1,9%                     | 5,6%  |



# Hlutfall barna af erlendum uppruna<sup>1</sup>

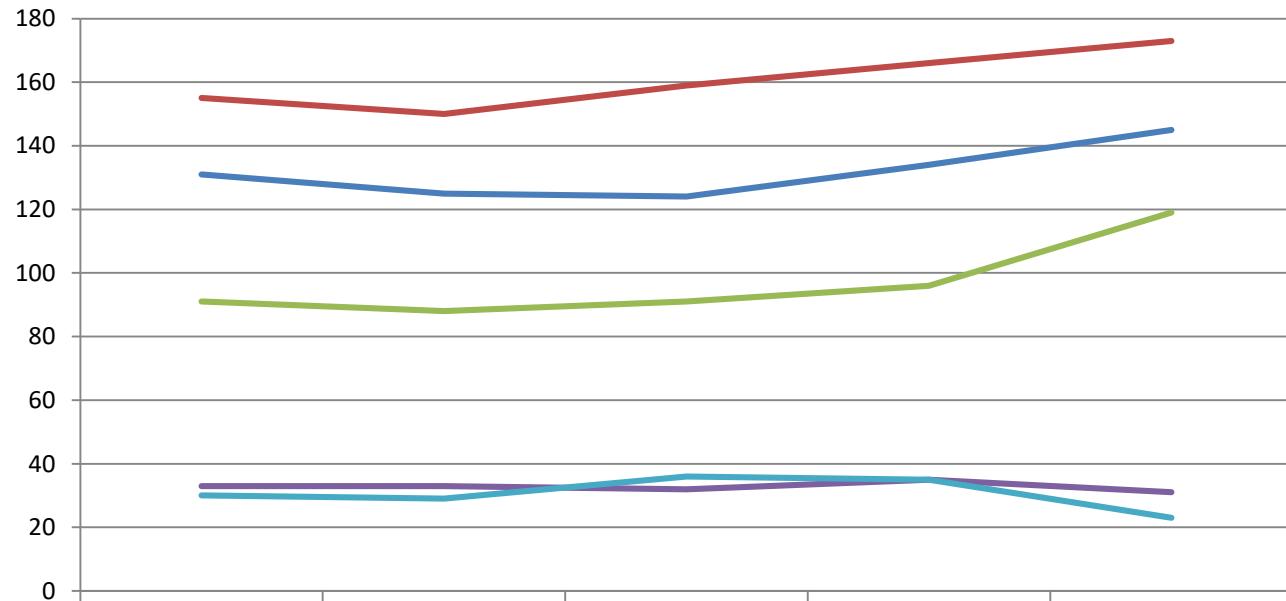
|   | 2014 | 2015 | 2016 | 2017 | 2018 |
|---|------|------|------|------|------|
|   | %    | %    | %    | %    | %    |
| Hlutfall barna af erlendum uppruna þar sem sótt var um meðferð <sup>2</sup> | 4,7  | 6,9  | 9,7  | 11,3 | 12,1 |
| Hlutfall barna af erlendum uppruna þar sem óskað var eftir fósturforeldrum  | 11,7 | 14,3 | 13,4 | 20,5 | 23,3 |
| Hlutfall barna af erlendum uppruna á Íslandi <sup>3</sup>                   | 17,4 | 18,0 | 18,7 | 19,6 | 20,6 |

<sup>1</sup> Með erlendum uppruna barna er átt við börn sem eiga a.m.k. annað foreldri af erlendum uppruna (innflytjendur, önnur kynslóð innflytjenda eða börn þar sem annað foreldrið er erlent). <sup>2</sup> Umsóknir um MST, meðferðardeild Stuðla og önnur meðferðarheimili

<sup>3</sup> Skv. upplýsingum frá Hagstofu Íslands, miðað er við stöðu við upphaf hvers árs.



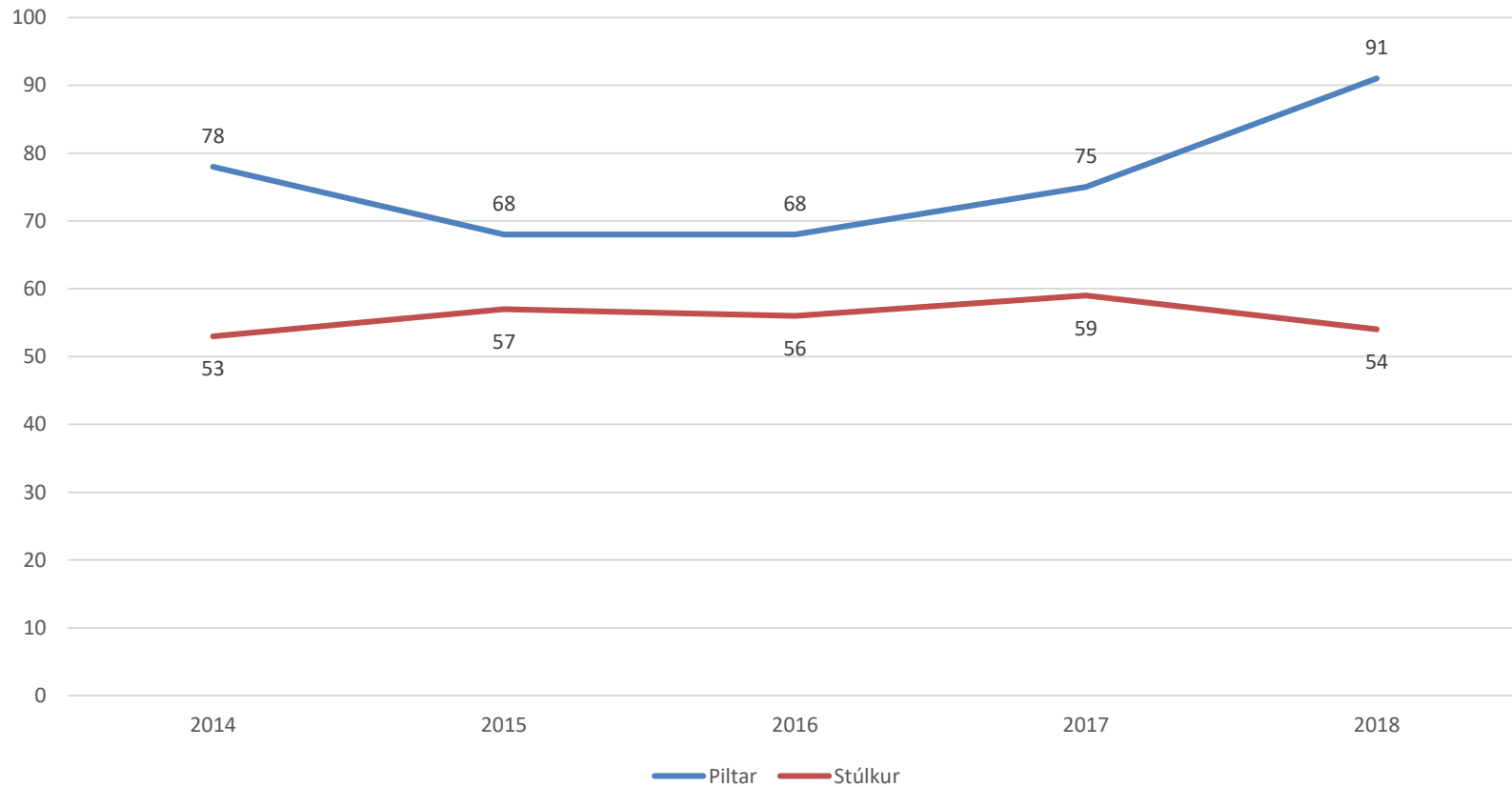
# Fjöldi barna í meðferð



|                         | 2014 | 2015 | 2016 | 2017 | 2018 |
|-------------------------|------|------|------|------|------|
| Fjöldi einstaklinga     | 131  | 125  | 124  | 134  | 145  |
| Samtals í öllum úrræðum | 155  | 150  | 159  | 166  | 173  |
| MST                     | 91   | 88   | 91   | 96   | 119  |
| Stuðlar                 | 33   | 33   | 32   | 35   | 31   |
| Önnur meðferðarheimili  | 30   | 29   | 36   | 35   | 23   |



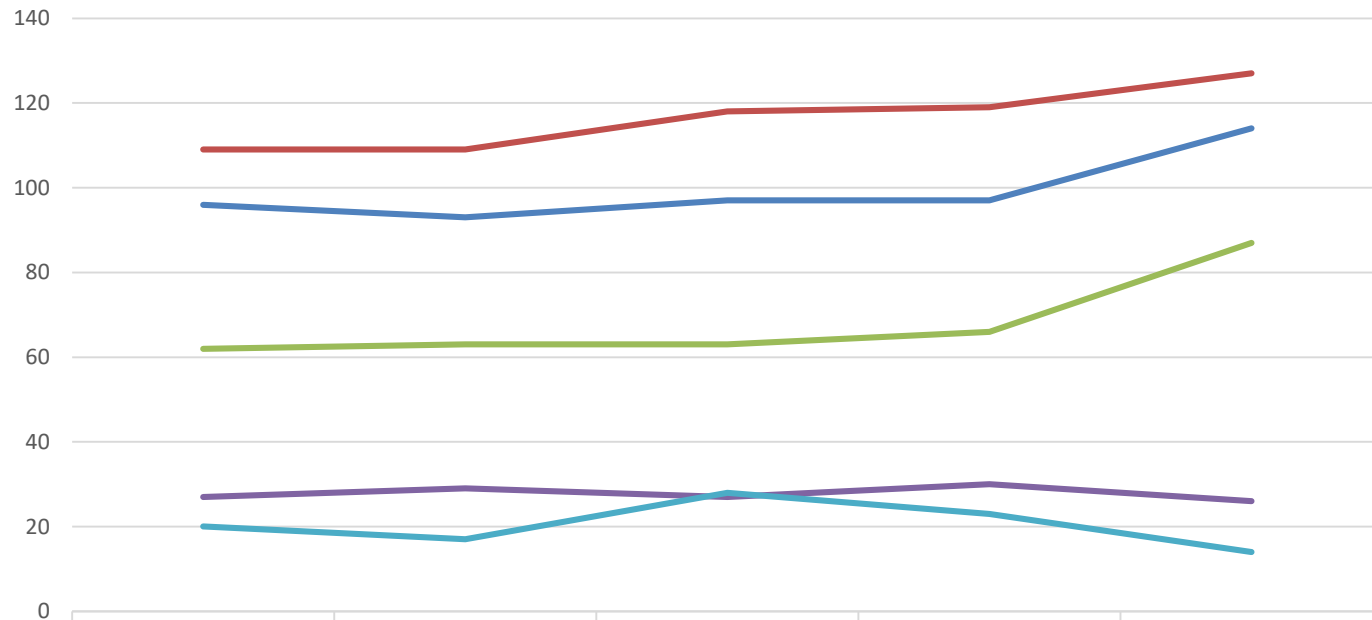
# Fjöldi barna í meðferð eftir kyni (fjöldi einstaklinga)





BARNAVERNDARSTOFA

# Innskriftir barna í meðferð á árinu

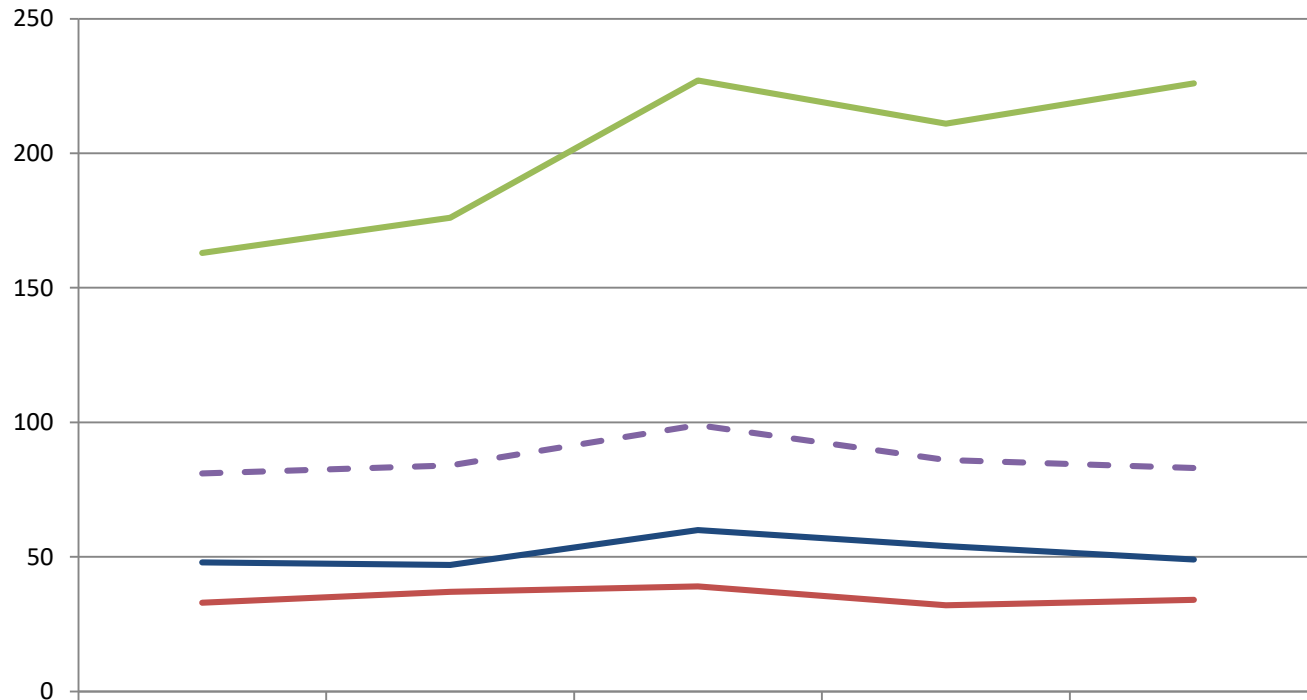


|                     | 2014 | 2015 | 2016 | 2017 | 2018 |
|---------------------|------|------|------|------|------|
| Fjöldi einstaklinga | 96   | 93   | 97   | 97   | 114  |
| Heildarfjöldi       | 109  | 109  | 118  | 119  | 127  |
| MST                 | 62   | 63   | 63   | 66   | 87   |
| Stuðlar             | 27   | 29   | 27   | 30   | 26   |
| Meðferðarheimili    | 20   | 17   | 28   | 23   | 14   |



BARNAVERNDARSTOFA

# Komur á lokaða deild Stuðla (neyðarvistun)



|                       | 2014 | 2015 | 2016 | 2017 | 2018 |
|-----------------------|------|------|------|------|------|
| Heildarfjöldi (komur) | 163  | 176  | 227  | 211  | 226  |
| Fjöldi einstaklinga   | 81   | 84   | 99   | 86   | 83   |
| Drengir               | 48   | 47   | 60   | 54   | 49   |
| Stúlkur               | 33   | 37   | 39   | 32   | 34   |





BARNAVERNDARSTOFA

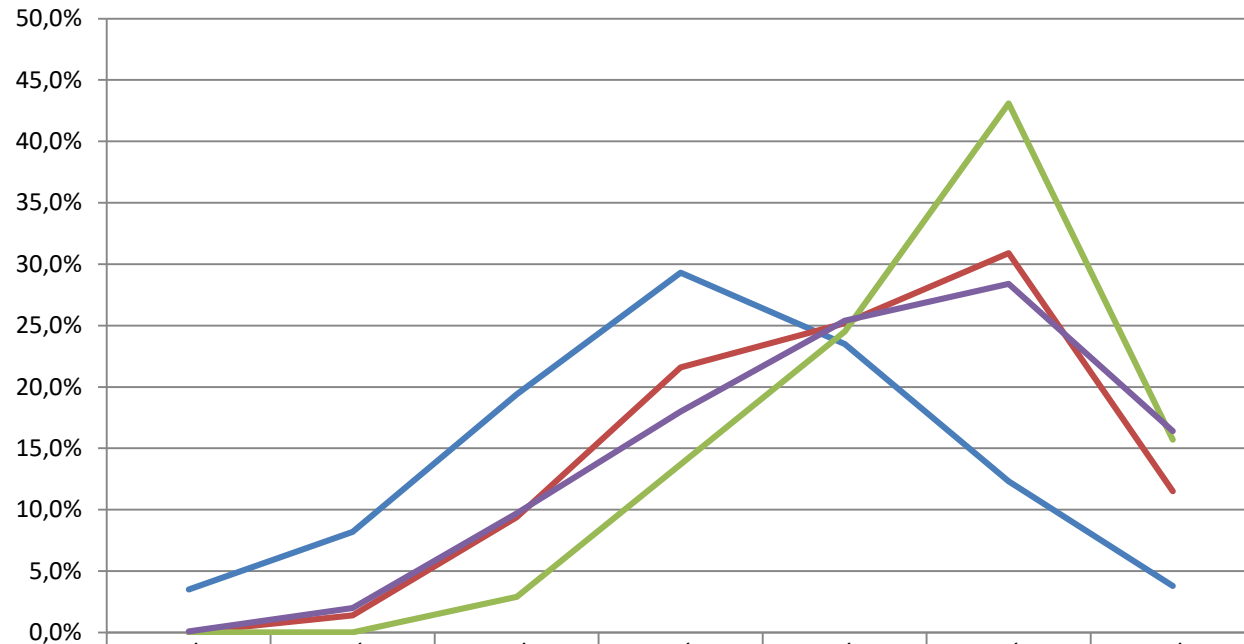
# Vistunardagar á lokaðri deild Stuðla

|   | 2014  | 2015  | 2016  | 2017  | 2018  |
|---|-------|-------|-------|-------|-------|
| Lokuð deild (neyðarvistun á grundvelli 25. og 31. gr. bvl)  | 1.047 | 1.084 | 1.329 | 1.349 | 1.180 |
| Lokuð deild (gæsluvistun og öryggisvistun). Með „Gæsluvistun“ er átt við vistun á viðeigandi stofnun sem kemur í stað gæsluvarðhalds, sbr. 100. gr. laga um meðferð sakamála nr. 88/2008. Með „Öryggisvistun“ er átt við vistun á grundvelli 62. gr. almennra hegningarlaga nr. 19/1940. Gæsluvarðhald fer hins vegar einungis fram í fangelsi. | 24    | 75    | 0     | 148   | 0     |
| Samtals   | 1.071 | 1.159 | 1.329 | 1.497 | 1.180 |



BARNAVERNDARSTOFA

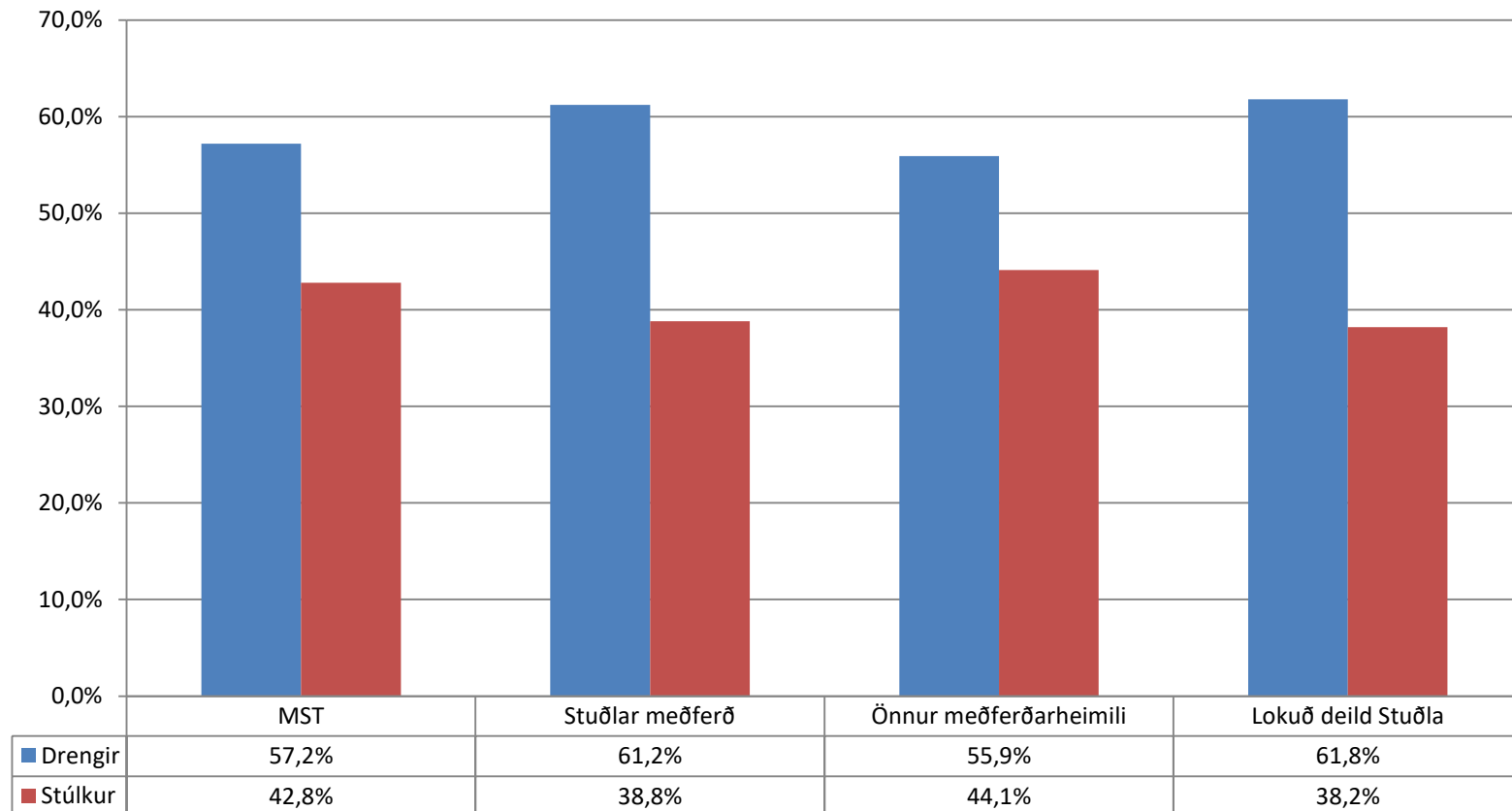
# Aldursskipting: Innskrifuð börn í meðferð á árunum 2014-2018



|                              | 12 ára | 13 ára | 14 ára | 15 ára | 16 ára | 17 ára | 18 ára |
|------------------------------|--------|--------|--------|--------|--------|--------|--------|
| MST n=341                    | 3,5%   | 8,2%   | 19,4%  | 29,3%  | 23,5%  | 12,3%  | 3,8%   |
| Stuðlar n=139                | 0,0%   | 1,4%   | 9,4%   | 21,6%  | 25,2%  | 30,9%  | 11,5%  |
| Önnur meðferðarheimili n=102 | 0,0%   | 0,0%   | 2,9%   | 13,7%  | 24,5%  | 43,1%  | 15,7%  |
| Lokuð deild Stuðla n=1.003   | 0,1%   | 2,0%   | 9,7%   | 18,0%  | 25,4%  | 28,4%  | 16,4%  |



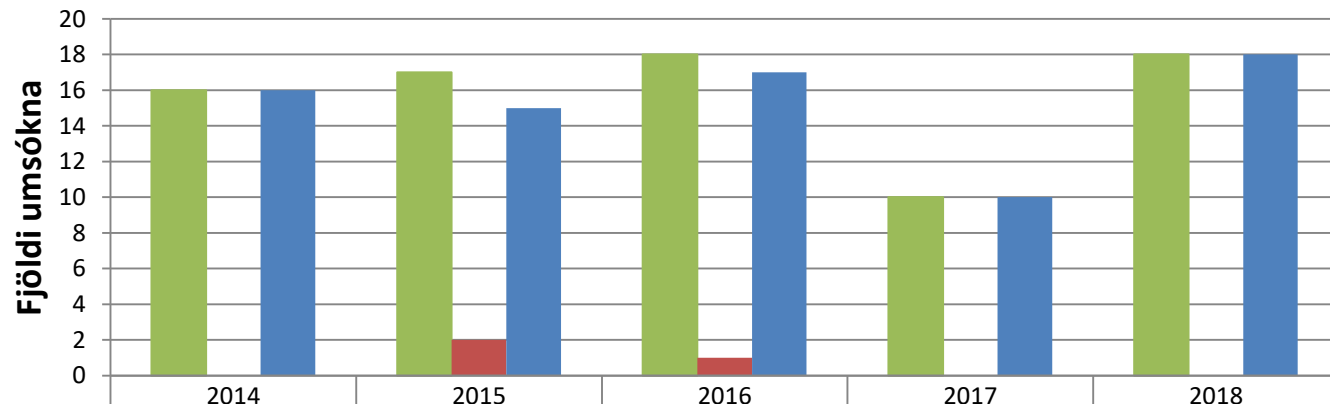
# Kynjahlutfall innskrifta í meðferð á árunum 2014-2018





BARNAVERNDARSTOFA

# Umsóknir um sálfræðipjónustu fyrir börn vegna óviðeigandi kynhegðunar barna

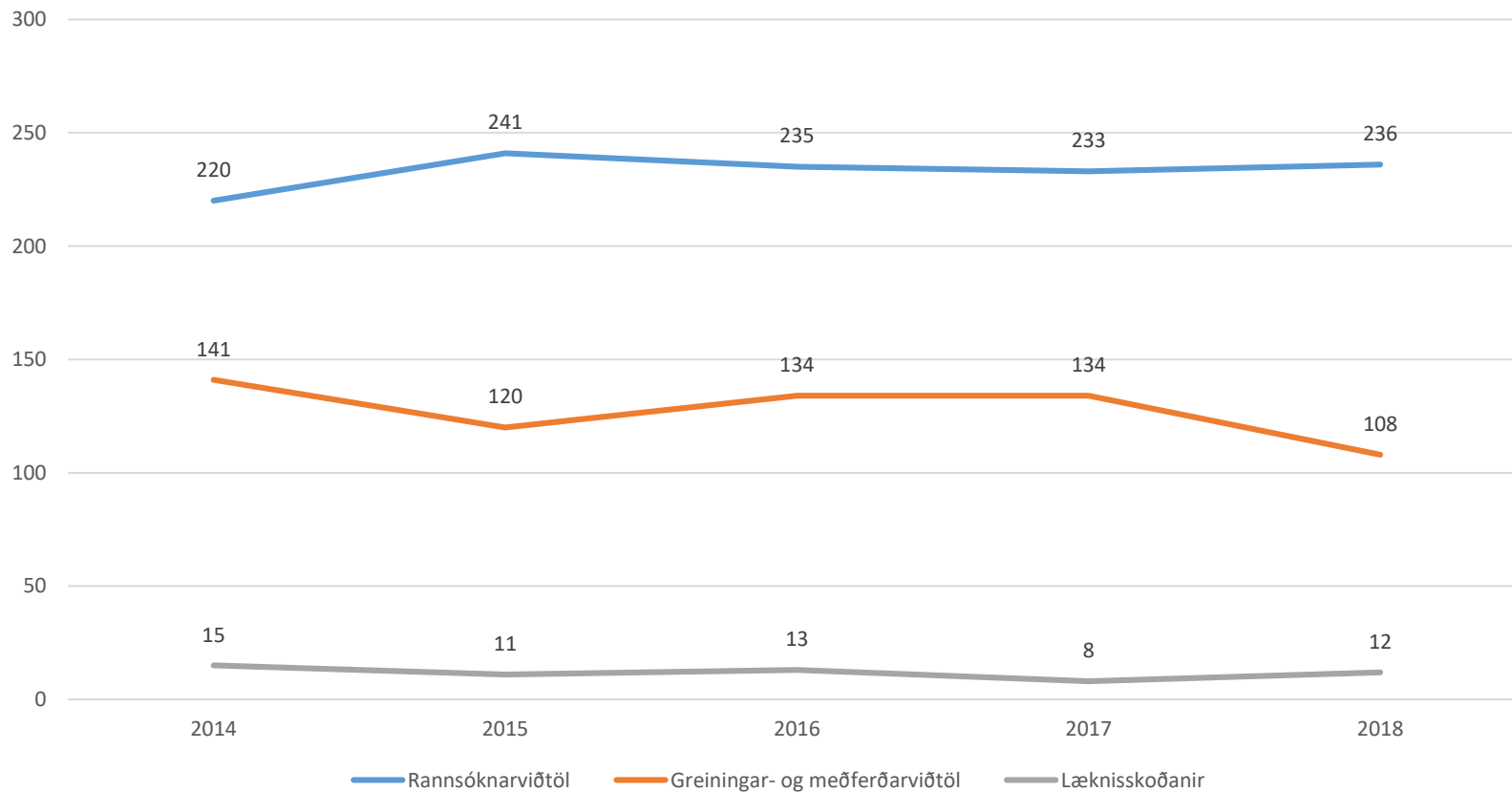


|                |    |    |    |    |    |
|----------------|----|----|----|----|----|
| Fjöldi umsókna | 16 | 17 | 18 | 10 | 18 |
| Stúlkur        | 0  | 2  | 1  | 0  | 0  |
| Drengir        | 16 | 15 | 17 | 10 | 18 |



BARNAVERNDARSTOFA

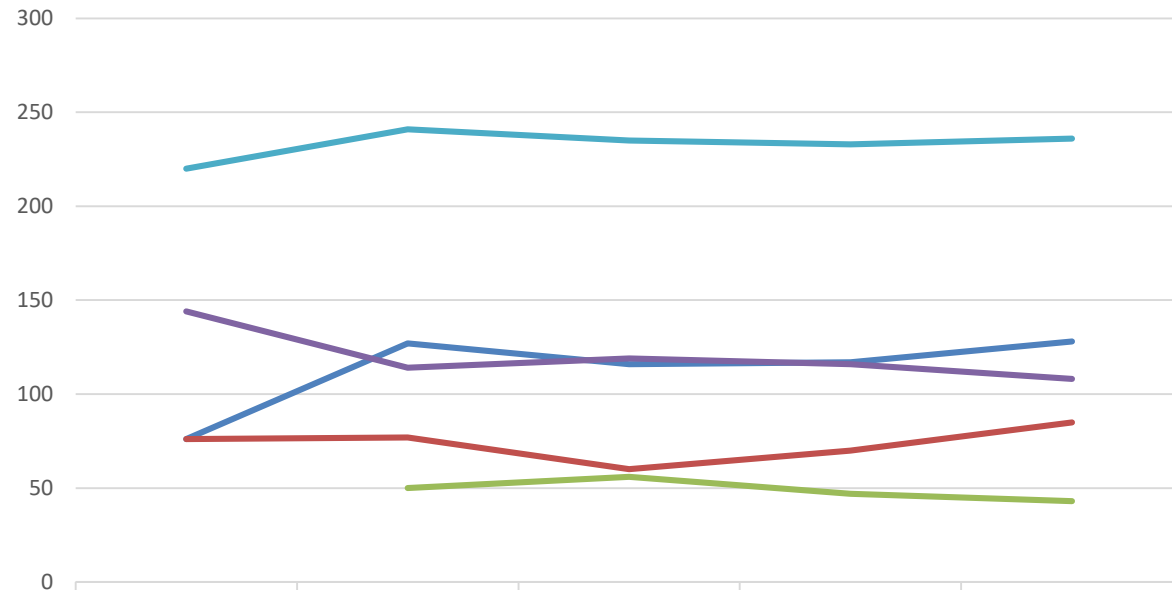
# Barnahús





BARNAVERNDARSTOFA

# Barnahús: Rannsóknarviðtöl



|  | 2014 | 2015 | 2016 | 2017 | 2018 |
|--|------|------|------|------|------|
| Skýrslutökur   | 76   | 127  | 116  | 117  | 128  |
| Skýrslutökur (kynferðislegt ofbeldi)   | 76   | 77   | 60   | 70   | 85   |
| Skýrslutökur (líkamlegt ofbeldi/vitni að heimilisofbeldi) hófust í mars 2015 |      | 50   | 56   | 47   | 43   |
| Könnunarviðtöl   | 144  | 114  | 119  | 116  | 108  |
| Rannsóknarviðtöl samtals   | 220  | 241  | 235  | 233  | 236  |