

Börnum straffað með hendi og vendi

Barnaverndartilkygningar er varða líkamlegt ofbeldi gagnvart börnum

**Steinunn Bergmann
2010**

Formáli

Rannsókn þessi á tilkynningum til barnaverndarnefnda er varða grun um líkamlegt ofbeldi gagnvart börnum er unnin á vegum Barnaverndarstofu á árunum 2007–2008. Ekki hefur verið unnin sambærileg rannsókn hér á landi frá því Ásgeir Karlsson (1971) skoðaði skýrslur barnaverndarnefndar Reykjavíkur frá árunum 1960–1969.

Að rannsókninni kom auk höfundar Berglind Kristjánsdóttir þá BA-nemi við félagsráðgjafardeild Háskóla Íslands (HÍ) og eru Berglindi færðar bestu þakkir fyrir hennar framlag. Að úrvinnslu og skýrslugerð vann höfundur á tímabilinu 2008–2010.

Starfsmönnum barnaverndarnefnda eru færðar þakkir fyrir liðsinni við gagnaöflun og jákvæðar viðtökur. Þá eru Anni G. Haugen lektor við félagsráðgjafardeild HÍ, Guðrúnu Kristinsdóttur prófessor á menntavísindasviði HÍ og samstarfsfólki mínu á Barnaverndarstofu færðar þakkir fyrir yfirlestur og góðar ábendingar.

Desember 2010
Steinunn Bergmann

Efnisyfirlit

Formáli	2
Yfirlit yfir töflur	4
Yfirlit yfir myndir	4
Ágrip	5
1. Inngangur	6
1.1 Tilgangur rannsókna	7
2. Fræðilegar forsendur	8
2.1 Skilgreiningar á líkamlegu ofbeldi gagnvart börnum	8
2.2 Tíðni líkamlegs ofbeldis	9
2.3 Mat á áhættuþáttum	10
2.4 Afleiðingar líkamlegs ofbeldis	10
2.5 Rannsóknir á líkamlegu ofbeldi gagnvart börnum hér á landi	11
3. Aðferðafræði	13
3.1 Rannsóknarsnið	13
3.2 Þýði	13
3.3 Mælitæki	13
3.4 Framkvæmd	13
3.4.1 Siðferðilegir þættir	14
3.5 Skráning og úrvinnsla gagna	14
4. Niðurstöður	15
4.1 Lýsing á þýði	15
4.1.1 Heimilisaðstæður barna	17
4.1.2 Uppruni barna	18
4.1.3 Fötlun/þörf fyrir sérstaka þjónustu	18
4.2 Tilkynningar	19
4.2.1 Aðilar sem grunur beindist að	20
4.2.2 Eðli ofbeldis sem tilkynnt var um	21
4.2.3 Aðhlyning vegna gruns um ofbeldi	23
4.2.4 Ofbeldistilvik sem tilkynnt var um	24
4.3 Viðbrögð barnaverndaryfirvalda við tilkynningum	25
4.3.1 Rætt við barn	27
4.3.2 Stuðningsúrræði vegna barna	29
4.3.3 Beiðni um lögreglurannsókn	29
4.4 Athugasemdir rannsakanda	30
5. Umræða	31
5.1 Eðli og umfang gruns um líkamlegt ofbeldi sem tilkynnt er til barnaverndaryfirvalda á Íslandi	31
5.2 Viðbrögð barnaverndaryfirvalda við tilkynningum um líkamlegt ofbeldi	32
5.3 Þörf á úrræðum fyrir börn sem verða fyrir líkamlegu ofbeldi	32
6. Lokaorð	33
Viðauki	34
Heimildaskrá	37
Lagaskrá	41
Dómaskrá	41

Yfirlit yfir töflur

Tafla 1 Fjöldi mála sem voru opin þegar tilkynnt var um grun um líkamlegt ofbeldi og tengsl barns við þann sem grunur beindist að.....	19
Tafla 2 Tegund líkamlegs ofbeldis í tilkynningu varðandi grun um að barn hafi orðið fyrir ofbeldi af hálfu foreldra/umsjáraðila	21
Tafla 3 Eðli líkamlegs ofbeldis sem tilkynning varðandi grun um að barn hafi orðið fyrir af hálfu foreldra/umsjáraðila, fjallaði um, greint eftir tengslum barns við þann sem grunur beindist að.....	22
Tafla 4 Fjöldi tilkynninga um grun um ofbeldi sem leiddi til læknisskoðunar, greinur eftir tengslum barns við þann sem grunur beindist að	24
Tafla 5 Fjöldi ofbeldistilvika sem tilkynntur grunur um ofbeldi fjallaði um	25
Tafla 6 Tímabil sem tilkynntur grunur um ofbeldi fjallaði um	25
Tafla 7 Ákvörðun tekin um könnun máls, greind eftir því hver tilkynnir (N=189)	26
Tafla 8 Fjöldi og hlutfall þeirra mála sem voru könnuð, greint eftir því hvernig ofbeldi tilkynnt var um	27
Tafla 9 Fjöldi barna og/eða foreldra sem hafa frumkvæði að því að kæra grun um ofbeldi til lögreglu, greint eftir því hvort barnaverndarnefnd óskar lögreglurannsóknar í sama máli	29

Yfirlit yfir myndir

Mynd 1 Fjöldi tilkynninga greindur eftir tengslum barns við þann sem grunur beindist að (N=189).....	15
Mynd 2 Aldur barna í tilvikum þar sem tilkynnt er um grun um líkamlegt ofbeldi af hálfu foreldra (N=189)	16
Mynd 3 Aldur og kyn barna í tilvikum þar sem tilkynnt er um grun um ofbeldi af hálfu foreldra (N=189).....	16
Mynd 4 Tengsl barns og þess sem grunur beindist að, greind eftir aldri barns (N=189)	17
Mynd 5 Heimilisaðstæður barna þar sem tilkynntur er grunur um líkamlegt ofbeldi af hálfu foreldra (N=189)..	17
Mynd 6 Hver tilkynnir grun um líkamlegt ofbeldi af hálfu foreldra (N=189)	19
Mynd 7 Fjöldi tilkynninga, greindur eftir tengslum barns við þann sem grunur beindist að (N=189).....	20
Mynd 8 Aldur þeirra sem grunur beindist að þegar tilkynnt atvik átti sér stað, greindur eftir tengslum þeirra við barn (N=109).....	21
Mynd 9 Tegund ofbeldis greind eftir kyni barns og tengslum þess við þann sem grunur beindist að (N=156)....	23
Mynd 10 Ákvörðun tekin um könnun máls, greind eftir tengslum barns við þann sem grunur beindist að (N=189)	26
Mynd 11 Ákvörðun tekin um könnun máls greind eftir því hver tilkynnir grun um ofbeldi af hálfu foreldra (N=189).....	27
Mynd 12 Rætt við barn, greint eftir aldri barns (N=169)	28
Mynd 13 Hver ræðir við barn (N=136)	28
Mynd 14 Staðfestir barn grun um ofbeldi eða ekki, greint eftir aldri barns (N=116)	29

Ágrip

Rannsóknin beinist að tilkynningum um líkamlegt ofbeldi gagnvart börnum á Íslandi sem tilkynnt var til barnaverndarnefnda árið 2006. Notast var við innihaldsgreiningu gagna til að greina úr þau mál þar sem grunur var um að foreldrar eða aðrir umönnunaraðilar beittu börn sín líkamlegu ofbeldi. Farið var yfir þær 417 tilkynningar sem bárust 27 barnaverndarnefndum á Íslandi árið 2006. Við vinnslu rannsóknarinnar kom í ljós að alls voru 329 tilkynningar vegna barna á aldrinum 0–18 ára þar sem grunur var um líkamlegt ofbeldi. Alls 88 tilkynningar vörðuðu grun um annars konar vanrækslu eða ofbeldi.

Markmið rannsóknarinnar er að skoða eðli og umfang líkamlegs ofbeldis sem tilkynnt er til barnaverndarnefnda á Íslandi, kanna hvernig barnaverndarnefndir bregðast við slíku ofbeldi og meta þörf á úrræðum fyrir börn sem verða fyrir líkamlegu ofbeldi. Tilgangurinn er að varpa skýrara ljósi á umfang vandans en þar sem ekki hefur verið gerð hliðstæð rannsókn hérlendis eftir að Ásgeir Karlsson (1971) gerði sína rannsókn getur sú þekking sem hér birtist orðið til leiðsagnar fyrir barnaverndarnefndir og aðra sem koma að málefnum barna.

Niðurstöður sýna að 189 tilkynningar bárust varðandi grun um ofbeldi af hálfu foreldra og voru karlar í meirihluta meintra gerenda, 62%, en konur 38%. Oftar var tilkynntur grunur um að drengir (53%) hefðu orðið fyrir líkamlegu ofbeldi en stúlkur (47%) og þá sérstaklega drengir á aldrinum 6–10 ára sem voru fjölmennasti hópurinn (24%). Hlutfallslega fleiri börn bjuggu á heimili þar sem tveir foreldrar voru til staðar (65%) en gengur og gerist meðal þeirra barna sem eru til könnunar og/eða meðferðar hjá barnaverndarnefndum almennt (44,8%). Þá var hlutfallslega oftast tilkynntur grunur um að börn af erlendum uppruna væru beitt líkamlegu ofbeldi af hálfu foreldra (31%) en hlutfall barna af erlendum uppruna er hér á landi (11%). Í 58% tilkynninga hafði áður borist tilkynning vegna barns, þar af 18% vegna líkamlegs ofbeldis. Þá voru 41% tilkynninga vegna mála sem voru þegar til vinnslu hjá barnaverndarnefnd. Tilkynningarnar varða fyrst og fremst aðstæður þar sem foreldrar virðast hafa misst tökin á uppeldi barna sinna og gripu til þess að löðruna eða flengja börn sín. Þó voru dæmi um tilkynningar þar sem grunur var um að foreldri hefði hrint, gripið eða sparkað í barn. Auk þess voru nokkur dæmi um tilkynningar þar sem grunur var um að foreldri hefði barið barn með krepptum hnefa, hlut eða tekið það hálstaki. Skráningu var talsvert ábótavant en samkvæmt þeim upplýsingum sem greina mátti í málsskjölum fór barn í lækni- og sýkingu í 24 tilvikum, sjáanlegir áverkar voru í 36 tilvikum, aðhlyning var veitt í 15 tilvikum og áverkavottorð gefið út í 9 tilvikum. Í málefnum fimm barna óskaði barnaverndarnefnd lögreglurannsóknar vegna gruns um ofbeldi af hálfu foreldra. Í tveimur tilvikum voru málin felld niður án ákæru en ekki er vitað um lyktir þriggja mála.

1. Inngangur

Líkamlegt ofbeldi gagnvart börnum hefur viðgengist óháð menningu og tíma en löggjöf, hefðir og menning eiga drjúgan þátt í því hvort foreldrar beiti líkamlegum refsingum til að aga börn sín. Viðhorf og venjur samfélagsins hafa þannig áhrif á uppeldisaðferðir foreldra og er „Tilskipan um húsagann á Íslandi“ frá árinu 1746 til dæmis lýsandi fyrir hugmyndir um refsingar barna innan íslenska bændasamfélagsins á 18. og 19. öld (Jónína Einarsdóttir, Sesselja Th. Ólafsdóttir og Geir Gunnlaugsson, 2004). Í húsagatilskipuninni var gert ráð fyrir líkamlegum hirtingum gagnvart börnum þar sem foreldrum bar að „straffa þau með alvarlegum orðum (þó fyrir utan blót og ósæmileg illyrði) ellegar so með hendi og vendi eftir ásigkomulagi yfirsjónarinnar ...“ (Loftur Guttormsson, 1983, bls. 77). Þannig hefur verið litið á börn sem eign foreldra sinna í gegnum aldirnar og á ábyrgð þeirra og var þessi réttur ekki vefengdur fyrir en á 19. öld (Mash og Wolfe, 2008). Dómabækur hér á landi vitna þó um að ill meðferð á börnum var ekki síður fordæmd á 19. öld en tíðkast í barnaverndarskjölum nútímans. Í upphafi 19. aldar voru dómar harðorðari í garð þeirra sem brutu af sér gagnvart börnum en menn leyfa sér að vera nú til dags (Hildur Biering, 2006). Fyrsta alþjóðlega skýrslan um að foreldrar beittu börn sín svo alvarlegu líkamlegu ofbeldi að hlytist varanlegur skaði og jafnvel dauði kom fram um 1960. Um var að ræða skýrslu læknanna Kempe, Silverman, Steele, Droegemueller og Silver (1962) þar sem þeir fjölluðu um rannsóknir á börnum sem höfðu verið beitt alvarlegu ofbeldi.

Sýn samfélagsins á barnauppleidi og þekking á ofbeldi gagnvart börnum hefur tekið stakkaskiptum á undanförunum árum (Mash og Wolfe, 2008) og hafa mörg ríki bannað líkamlegar refsingar. Svíþjóð hefur verið leiðandi hvað varðar bann við líkamlegum refsingum en þær voru bannaðar í sænskum skólum árið 1958. Réttur foreldra til að rasskella börn sín var hins vegar ekki vefengdur fyrir en árið 1966 (Lindell, 2005) og árið 1979 voru í Svíþjóð kynnt lög sem bönnuðu foreldrum að rasskella börn sín (Lindell og Svedin, 2001). Ákvæðum í barnaverndarlögum nr. 80/2002 og barnalögum nr. 76/2003 var ætlað að koma Íslandi í hóp þeirra 23 ríkja sem hafa alfarið bannað að börnum sé refsað líkamlega. Þá eru önnur 22 ríki komin langt á veg með að innleiða slíkt bann (Global Initiative to End All Corporal Punishment of Children, 2008). Nýlegur sýknudómur í Hæstarétti (Hrd. Nr. 506/2008 frá 22. janúar 2009) leiddi þó í ljós að íslenska löggjöfin var ekki fortakslaus að þessu leyti og voru barnaverndarlög nr. 80/2002 endurskoðuð í kjölfarið.

Árið 2002 var tekin ákvörðun um vinnslu fyrstu heildstæðu alþjóðlegu rannsóknarinnar á vegum Sameinuðu þjóðanna á ofbeldi gagnvart börnum og tók vinnsla rannsóknarinnar nokkur ár. Niðurstöður rannsóknarinnar sýna að í öllum þjóðfélögum er fjölskyldan sú grundvallarstofnun sem byggt er á og er einkalíf og sjálfðæmi fjölskyldunnar virt í öllum þjóðfélögum. Líkamlegt ofbeldi gagnvart börnum innan fjölskyldu leiðir sjaldnast til dauða en ofbeldi er oft notað til að aga börn. Líkamlegu ofbeldi fylgir oft andlegt ofbeldi. Flest ríkin hafa skuldbundið sig til að vernda börn, en í viðtölum við börn og í niðurstöðum rannsókna kemur fram að því fari fjarri að þessar skuldbindingar séu uppfylltar. Bent er á nokkur ráð sem samanstanda af þáttum sem snerta heimili, skóla, stofnanir, vinnustaði og samfélagið í heild. Huga þurfi að löggjöf og stefnumótun sem taki til allrar þjónustu, umhverfis og snúi einnig beint að foreldrum og börnum. Jafnframt þurfi að tryggja þátttöku barna þegar kemur að því að móta forvarnir og íhlutun og að fylgjast með ofbeldi gagnvart börnum (The United Nations, 2006).

Líkamlegt ofbeldi gagnvart börnum er falið og því er ekki einfalt að meta umfang þess. Til dæmis leita foreldrar sem hafa beitt börn sín ofbeldi sjaldan eftir stuðningi og er líklegt að foreldrar gefi upp aðra ástæðu fyrir áverkum á börnum í þeim tilvikum sem leitað er til heilbrigðisstofnunar (Garðar Gíslason, Hjördís Þorgeirsdóttir og Ingólfur V. Gíslason, 1995; Hildigunnur Ólafsdóttir, Sigrún Júlíusdóttir og Þorgerður Benediksdóttir, 1982). Þá eru vísbendingar um að líkamlegt ofbeldi gagnvart börnum hafi fengið of litla athygli hjá barnaverndarstarfsmönnum hér á landi og samfélagið allt líklega verið í ákveðinni afneitun varðandi það (Barnaverndarstofa, 2006a). Sem dæmi um það má nefna að hlutfall tilkynninga frá heilbrigðisstofnunum vegna líkamlegs ofbeldis virðist vera mun lægra á Íslandi en hjá ýmsum vestrænum þjóðum. Bent hefur verið á að ein skýringin kunni að vera sú að vandinn sé duldari hér en víða erlendis. Jafnframt hefur verið talið að skortur á meðvitund um tilvist líkamlegs ofbeldis og takmörkuð þekking á greiningu á áverkum barna hafi orðið til þess að draga úr líkum á því að mál uppgötvist og séu tilkynnt barnaverndaryfirvöldum (Barnaverndarstofa, 2000). Þetta virðist þó vera að breytast því undanfarin ár hefur tilkynningum til barnaverndarnefnda um líkamlegt ofbeldi gagnvart börnum fjölgað og eru nú 5–6% allra tilkynninga (Barnaverndarstofa, 2001; 2004; 2008).

1.1 Tilgangur rannsókna

Barnaverndarstofa ákvað að láta fara fram athugun á þeim tilkynningum sem berast barnaverndarnefndum um líkamlegt ofbeldi gagnvart börnum á Íslandi. Markmið rannsóknarinnar er þrjúþætt eins og hér segir:

- að skoða eðli og umfang líkamlegs ofbeldis sem tilkynnt er til barnaverndaryfirvalda á Íslandi
- að kanna hvernig barnaverndaryfirvöld bregðast við slíku ofbeldi
- að meta þörf á úrræðum fyrir börn sem verða fyrir líkamlegu ofbeldi

Rannsóknin sem unnin var á tímabilinu 2007–2008 fólst í því að fara yfir allar tilkynningar ársins 2006 um grun um líkamlegt ofbeldi gagnvart börnum. Notuð var innihaldsgreining gagna til að greina úr þau mál þar sem grunur var um að foreldrar eða aðrir umönnunaraðilar beittu börn líkamlegu ofbeldi. Þau mál voru skoðuð sérstaklega til að kanna hvernig barnaverndaryfirvöld bregðast við slíku ofbeldi og meta þörf á úrræðum.

Ekki hefur verið gerð hliðstæð rannsókn hérlendis frá því Ásgeir Karlsson (1971) gerði rannsókn sem byggir á skýrslum frá Barnaverndarnefnd Reykjavíkur á árunum 1960–1969. Því hefur sú þekking sem hér birtist sérstakt fræðilegt og hagnýtt gildi hér á landi og getur orðið til leiðsagnar fyrir barnaverndarnefndir og aðra sem koma að málum barna.

2. Fræðilegar forsendur

Fjölmargar rannsóknir hafa sýnt fram á að líkamlegt ofbeldi gagnvart börnum sé marktækur áhættuþáttur fyrir marga geðsjúkdóma og vanda, og talsverður hluti barna sem hafa verið beitt líkamlegu ofbeldi af hálfu foreldra þróa með sér alvarlega tilfinninga- og hegðunarerfiðleika (Saunders, Berliner og Hanson (ritstj.), 2004). Bent hefur verið á að ofbeldi gagnvart börnum tekur á sig ýmsar myndir og er vel falið af mörgum ástæðum, t.d. veigra börn sér við að tilkynna um ofbeldi gagnvart sér og foreldrar hika við að tilkynna um að maki eða aðrir, sem þeir eru háðir, beiti börnin ofbeldi. Ótti er við stimulun og það að halda reisu fjölskyldu er tekið fram yfir öryggi barna. Þá hefur það áhrif hvort samfélag viðurkenni ofbeldi eða ekki og ofbeldið viðgengst frekar þegar ekki eru til staðar öruggar leiðir fyrir börn og foreldra til að tilkynna (The United Nations, 2006). Í þessari rannsókn er gengið út frá því að líkamlegt ofbeldi af hálfu foreldra eða umönnunaraðila sé háð ákveðnum áhættuþáttum sem tengjast einstaklingunum, fjölskyldunni, samfélaginu og menningunni (Belsky, 1980, 1993; Bronfenbrenner, 1979; Dubowitz o.fl. 2005; Freydís J. Freysteinsdóttir, 2000, 2004, 2006a, 2007).

Hér á eftir verður fjallað um skilgreiningar á líkamlegu ofbeldi gagnvart börnum, tíðni líkamlegs ofbeldis og mat á áhættuþáttum. Þá verður getið um niðurstöður nokkurra rannsókna á líkamlegu ofbeldi gagnvart börnum í því skyni að byggja upp grunn til að greina gögnin sem kynnt verða í rannsókninni.

2.1 Skilgreiningar á líkamlegu ofbeldi gagnvart börnum

Skilgreining á líkamlegu ofbeldi er ekki sú sama í öllum samfélögum. Til dæmis getur tiltekin hegðun, s.s. að lemja, verið skilgreind sem ofbeldi í einu samfélagi en verið viðurkennd á öðrum svæðum (Garbarino og Crouter, 1978). Sýnilegir áverkar, s.s. marblettir og beinbrot, skurðir og brunasár, eru þó í öllum samfélögum álitnir ofbeldi gagnvart barni (Whipple og Richey, 1997). Þá er einnig tekist á um hvort það skipti máli að um ásetning hafi verið að ræða eða ekki. Ásetning má skilgreina sem vilja til að skaða annan einstakling (Knutson, 1995). Sem dæmi um ólíkar skilgreiningar milli landa má nefna að í Bandaríkjunum telst það vera líkamlegt ofbeldi ef áverki á barni af völdum foreldra, s.s. marblettur eða roði, er ennþá til staðar eftir 24 tíma. Slík skilgreining getur haft miklar takmarkanir þar sem hægt er að slá ársgamalt barn með flötum lófa í andlit en roði á andliti barnsins gæti þó einungis verið til staðar í fáeina klukkutíma og teldist því ekki líkamlegt ofbeldi (Freydís J. Freysteinsdóttir, 2000).

Gonzales-Ramos og Goldstein (1989) skilgreina líkamlegt ofbeldi gagnvart barni þegar foreldrar eða forsjáraðilar leggja hendur á þau þannig að andlegri eða líkamlegri heilsu þeirra stafar hætta af. Samkvæmt Simkiss (2004) er líkamlegt ofbeldi verknaður sem leiðir af sér raunverulegan eða mögulegan skaða á barninu. Heilkennið „Battered child syndrome“, sjúkdómseinkenni þar sem börn eru beitt líkamlegu ofbeldi, var skilgreint í læknisfræði árið 1962 (Kempe, o.fl., 1962; „Definition of Battered child syndrome“, 1999). Ásgeir Karlsson (1971) var fyrstur til að skoða tilvist heilkennisins hér á landi og fann eitt tilvik sem uppfyllti greiningarviðmiðin.

Barnaréttarnefnd Sameinuðu þjóðanna skilgreinir líkamlegar refsingar sem allar þær refsingar þar sem beitt er líkamlegu valdi með það að markmiði að valda einhverjum sársauka eða óþægindum, sama hversu smávægilegum. Á það meðal annars við um að slá barn, þ.m.t. löðruna, lemja og rassskella, ýmist með hendi eða öðru. Gengið er út frá því að öll háttsemi af þessu tagi sé skaðleg fyrir börn. Gerir barnaréttarnefndin sérstakan greinarmun á annars vegar ofbeldi og vanvirðandi háttsemi og hins vegar því að ala barn upp og beita nauðsynlegum aga. Uppeldi og umönnun barna getur verið krefjandi og felur oft í sér meiri líkamlega snertingu og markasetningu en samskipti tveggja fullorðinna. Telur barnaréttarnefndin ljóst að í framkvæmd megi þó gera nokkuð skýran mun á annars vegar jákvæðum, uppbyggilegum aga og hins vegar líkamlegu valdi eða háttsemi sem ætlað er að meiða eða niðurlægja barn. Þá gerir barnaréttarnefndin einnig greinarmun á annars vegar refsingu eða vanvirðandi háttsemi og hins vegar nauðsynlegum líkamlegum viðbrögðum til að forða barni frá því að skaða sjálft sig eða aðra (Nefndarálit félags- og tryggingamálanefndar um frv. til l. um breyt. á barnaverndarlögum og barnalögum. 136. löggjafarþing 2008–2009).

Það er mismunandi eftir löndum hvað fellur undir hugtakið barnavernd (Gough, 1996). Hér á landi taka barnaverndarnefndir á vegum sveitarfélaga á móti tilkynningum um vanrækslu og ofbeldi gagnvart börnum sbr. barnaverndarlög 80/2002. Samkvæmt lögnum flokkast áhættuhegðun barna einnig undir barnavernd. Í Bandaríkjunum t.d. er það einungis vanræksla og ofbeldi gagnvart börnum sem telst til barnaverndar en ekki áhættuhegðun barna (Freydís J. Freysteinsdóttir, 2006b; Guðrún Kristinsdóttir (ritstjóri), 2004).

Barnaverndarstofa lét vinna skilgreiningar og flokkunarkerfi í barnavernd til að samræma skráningu á landsvísu. Þar eru tilkynningar til barnaverndaryfirvalda flokkaðar í tvo hluta, barn sem þolandi (vanræksla og ofbeldi gagnvart barni) og áhættuhegðun barna. Vanræksla felur í sér skort á nauðsynlegri athöfn en ofbeldi felur í sér athöfn sem leiðir til eða er líkleg til að leiða til skaða á þroska barns. Ofbeldi gegn börnum er flokkað í þrennt: líkamlegt, kynferðislegt og andlegt ofbeldi. Samkvæmt flokkunarkerfinu á líkamlegt ofbeldi sér stað þegar barn er meitt viljandi og er mikilvægt að huga að samræmi frásagnar barnsins og foreldris um hvernig meiðsli komu til (Freydís J. Freysteinsdóttir, e.d.). Eins og fyrr segir er líkamlegt ofbeldi af hendi foreldra og umönnunaraðila mjög falið fyrirbæri og því er mikilvægt að safna gögnum á kerfisbundinn hátt þegar grunur vaknar um slíkt („Battered Child Syndrome“, 2002). Skilgreiningar á líkamlegu ofbeldi í þeim löndum sem við berum okkur gjarna saman við ganga út frá því að um sé að ræða ofbeldi af hálfu foreldra eða umsjáraðila. Flokkunarkerfið sem unnið var fyrir Barnaverndarstofu greinir hins vegar ekki á milli þess hvort ofbeldið eigi sér stað af hálfu foreldra eða umsjáraðila eða annarra aðila.

2.2 Tíðni líkamlegs ofbeldis

Alþjóðlegum rannsóknum á ofbeldi gagnvart börnum hefur fjölgað undanfarin ár en erfitt er að bera þær saman þar sem skilgreiningar og skráning á líkamlegu ofbeldi gagnvart börnum er ólík milli landa. Rannsóknir geta þó gefið okkur ákveðnar vísbendingar um tíðni ofbeldis gagnvart börnum (Ghate, 2000). Notast hefur verið við ýmsar aðferðir til að meta tíðni líkamlegs ofbeldis gagnvart börnum, s.s. fjölda tilkynninga til barnaverndaryfirvalda og kannanir meðal almennings, og báðar aðferðir veita mikilvægar upplýsingar (Myers o.fl., 2002) en eru takmörkunum háðar, t.d. er einungis hluti mála tilkynntur til barnaverndaryfirvalda. Eins og fram hefur komið á líkamlegt ofbeldi gagnvart börnum sér sögulegar rætur þó skráningar og rannsóknir á því sviði séu tiltölulega nýtilkomnar (Lindell, 2005). Í Bandaríkjunum hófust skráningar t.d. ekki fyrr en eftir 1970 en í dag er lítið á ofbeldi og vanrækslu gagnvart börnum sem verulegt vandamál. Áætlað er að fimm börn látist þar á degi hverjum vegna áverka af hálfu foreldra eða umönnunaraðila. Þá er um eitt af hverjum tíu börnum í Norður-Ameríku talið verða fyrir alvarlegu líkamlegu ofbeldi af hálfu foreldra eða umönnunaraðila (Mash og Wolfe, 2008). Vanræksla og ofbeldi gagnvart börnum af hálfu foreldra eða annarra umönnunaraðila er einnig stórt félagslegt vandamál í Bretlandi (May-Chahal og Cawson, 2005). Staða þessara mála er misjöfn eftir löndum, t.d. liggja fyrir tölur í Svíþjóð allt frá árinu 1975 um börn sem hafa verið tilkynnt til lögreglu sem þolendur líkamlegs ofbeldis. Tölurnar gefa þó ekki til kynna hvort börnin séu beitt ofbeldi af foreldrum sínum eða öðrum (Lindell og Svedin, 2001). Opinberar tölur um tíðni líkamlegs ofbeldis gagnvart börnum og niðurstöður rannsókna meðal almennings eru nokkuð ólíkar. Rannsóknir í Svíþjóð benda til þess að 4% barna 10–12 ára og 7% þeirra sem eru 20 ára og eldri hafi orðið fyrir valdbeitingu af hálfu foreldra einu sinni eða oftar. Í Noregi liggur ekki fyrir ítarleg kortlagning á líkamlegu ofbeldi gagnvart börnum af hálfu foreldra en samkvæmt skráningum barnaverndaryfirvalda árið 2005 kom til íhlutunar vegna 394 barna þar sem grunur var um líkamlegt ofbeldi af hálfu foreldra (Nasjonal kunnskapssenter om vold og traumatisk stress, 2007).

Ofbeldi og vanræksla gagnvart börnum hefur lítið verið skoðuð hér á landi og það er ekki fyrr en í lok áttunda áratugar síðustu aldar sem ofbeldi innan veggja heimila fær almenna umfjöllun hér á landi (Jónína Einarsdóttir, Sesselja Th. Ólafsdóttir og Geir Gunnlaugsson, 2004). Upplýsingar um fjölda barna sem tilkynnt eru til lögreglu sem þolendur líkamlegs ofbeldis eru ekki aðgengilegar, þar sem gögn eru ekki greind eftir aldri þolenda (Ríkislögreglustjórnin, 2007) en tilkynningar til barnaverndarnefnda tala hins vegar sínu máli. Tilkynningum til barnaverndaryfirvalda um líkamlegt ofbeldi gagnvart börnum hefur fjölgað jafnt og þétt hér á landi undanfarin ár. Það má t.d. sjá af samanburði við árið 2000 en þá leiddi könnun á höfum barna í ljós að 31 barn hafði verið beitt líkamlegu ofbeldi eða 2% þeirra sem var tilkynnt um (Barnaverndarstofa, 2001). Af 6.893 tilkynningum sem bárust barnaverndaryfirvöldum árið 2006 var talin þörf á afskiptum í 45,2% tilvika. Þar af voru 417 tilkynningar flokkaðar sem líkamlegt ofbeldi gagnvart barni eða 6% (Barnaverndarstofa, 2008) og er þessari rannsókn ætlað að leiða í ljós hversu margar þessara 417 tilkynninga leiddu til afskipta af hálfu barnaverndarnefnda. Þar sem börn undir 18 ára voru árið 2006 alls 79.450 (Hagstofa Íslands, e.d.) má áætla að það ár hafi borist tilkynningar um líkamlegt ofbeldi gagnvart fimm börnum á hvert þúsund eða 0,5% barna. Þess ber að geta að tölulegar upplýsingar hér á landi gera ekki greinarmun á ofbeldi af hálfu foreldra eða annarra aðila, s.s. ókunnugra, sem gerir samanburð við önnur lönd erfiðan.

Opinberar tölur segja þó ekki alla söguna þar sem einungis hluti mála uppgötvast og er tilkynntur til barnaverndarnefnda. Rannsóknir og greining unnu rannsókn fyrir Barnaverndarstofu þar sem könnuð var kynhegðun unglunga en niðurstöður lágu fyrir árið 2007. Kom fram að 2,5% stúlkna og drengja höfðu orðið fyrir líkamlegu ofbeldi á heimili sínu fyrir 18 ára aldur þar sem fullorðinn átti hlut að máli. Þessar upplýsingar benda til þess að líkamlegt ofbeldi á heimilum sé útbreiddara hér á landi en ætla mátti, t.d. af tilkynningum til barnaverndaryfirvalda (Barnaverndarstofa, 2008).

2.3 Mat á áhættuþáttum

Belsky (1980, 1993) og Bronfenbrenner (1979) hafa bent á áhrifaþætti í fari og umhverfi einstaklings sem þarf að hafa í huga þegar metin er hætta á að vanræksla og ofbeldi eigi sér stað innan fjölskyldu. Báðir hafa þróað vistfræðimódel sem gera ráð fyrir fjórum sviðum sem hafi áhrif: einstaklingsbundnir þættir tengdir foreldrum og barni, s.s. erfið skapgerð barns og léleg foreldrafærni; fjölskylduþættir, s.s. fjölskyldugerð og tengsl milli foreldra; félagslegir þættir bæði formlegir og óformlegir, s.s. fátækt og skortur á félagslegum stuðningi; og menningarþættir, s.s. gildi, viðhorf og trú (sjá einnig Dubowitz o.fl. 2005; Freydís J. Freysteinsdóttir, 2000, 2004, 2006a, 2007; Myers o.fl. 2002). Þessir þættir virka síðan hver á annan þannig að styrkleiki eins þáttar getur bætt upp veikleika annars og ófugt. Þannig er meiri hætta á líkamlegu ofbeldi gagnvart börnum í löndum þar sem líkamlegar refsingar eru viðurkenndar.

Erlendar rannsóknir hafa sýnt fram á að félagsleg staða, streita í fjölskyldu, viðvarandi líkamlegt ofbeldi milli kynslóða og félagslegur stuðningur eru afgerandi þættir hvað varðar líkamlegt ofbeldi (Mash og Wolfe, 2008; Pukk, 2002). Þá virðast foreldrar sem beita börn sín ofbeldi oft hafa átt æsku sem einkenndist af vanrækslu, höfnun og ofbeldi (Holmes, 2005). Líkamlegt ofbeldi virðist þannig algengara í fjölskyldum með lágur tekjur og félagslega aðstoð (Miller-Perrin og Perrin, 1999), enda eru þær fjölskyldur oft þegar í tengslum við félagsmálayfirvöld og því líklegra að mál uppgötvist.

Rætt var við mæður í kanadískri rannsókn frá árinu 2004 á andlegu og líkamlegu ofbeldi gagnvart börnum. Sögðu 43% mæðra frá minni háttar ofbeldi og 6% sögðu frá alvarlegu ofbeldi sem átti sér stað í eitt skipti a.m.k. Að slá barnið á hendi, handlegg eða fót og rasskella barnið var algengasta hegðunin sem mæður sögðu frá eða um það bil 10% en 6% þeirra tilfella áttu sér stað oftast en þrisvar á ári. Þá höfðu 11,6% hrist barn undir 2ja ára í eitt skipti (Clément og Chamberland, 2007). Rannsókn meðal kínverskra foreldra leiddi í ljós að mæður eru mun líklegri en feður til að beita líkamlegu ofbeldi, drengir eru líklegri en stúlkur til að verða fyrir líkamlegum refsingum (aðallega 5–12 ára). Líkamlegar refsingar voru oftast notaðar gagnvart yngri börnum. Þá sögðust 57,5% svarenda nota líkamlegar refsingar, þar af 4,5% nógu alvarlegar til að það teldist líkamlegt ofbeldi. Helmingur foreldra sagðist nota líkamlegar refsingar til að leiðrétta hegðun barnsins, 20% vegna eigin reiði og 13% af því að þeir kunnu ekki aðrar aðferðir (Tang, 2006).

Yngri mæður eru líklegri til að beita börn sín ofbeldi en þær sem eldri eru (Connelly og Straus, 1992), auk þess sem þunglyndi foreldra virðist vera stór áhættuþáttur hvað varðar líkamlegt ofbeldi gagnvart börnum (Chaffin, Kelleher og Hollenberg, 1996). Líkamlegar refsingar auka líkur á annars konar líkamlegu ofbeldi gagnvart börnum og því ber að stuðla að því að stöðva líkamlegar refsingar sem uppeldisaðferð (Straus, 2000). Unglingar, sem búa við erfiðar heimilisaðstæður þar sem samskiptaerfiðleikar eru tíðir og foreldrar drekka oft, eru í meiri hættu hvað varðar líkamlegt ofbeldi. Því er mjög mikilvægt að spurningar um ofbeldi séu meðal venjubundinna spurninga þeirra sem koma að málum unglunga í vanda (Yen o.fl., 2008). Þá eru foreldrar sem beita börn sín ofbeldi líklegir til þess að gera of mikið úr hegðunarfanda barna sinna (Lau o.fl., 2006).

Í langtímarannsókn Lindell (2005) var markmiðið að athuga líkamlegt ofbeldi gagnvart börnum frá sjónarhorni réttarkerfis, félagsþjónustu, barna- og unglingsgeðdeilda og þeirra sem höfðu lagt fram kæru innan tiltekni lögregluumdæmis í Svíþjóð. Skoðaðir voru dagálar, sjúkraskýrslur og viðtöl tekin við 126 mæður barna sem höfðu orðið fyrir ofbeldi. Skoðað var hvort íhlutun var ennþá í líf barnsins fjórum árum eftir að ofbeldið átti sér stað. Tveir helstu skýringarþættir áframhaldandi íhlutunar voru ef móðir glímdi við geðsjúkdóm eða mál barns var til vinnslu áður en tilkynnt atvik átti sér stað. Geðheilbrigðisþjónusta fyrir barnið sem varð fyrir ofbeldi var lítil, þrátt fyrir að mörg barnanna hefðu þegið slíka þjónustu áður en ofbeldið átti sér stað. Hins vegar virtust mæðurnar ánægðar með þjónustu lögreglu en gagnrýndu félagslega þjónustu. Þær töldu að geðheilbrigðisþjónustan stæði sig vel en þyrfti þó að gera betur.

2.4 Afleiðingar líkamlegs ofbeldis

Ofbeldi foreldra gagnvart börnum eykur hættu á að barnið þrói með sér alvarleg geðræn heilsufarsvandamál og þegar fram í sækir, þátttöku í ofbeldisglæpum og annarri andfélagslegri hegðun. Vanrækt börn sem upplifa alvarleg tilfinningaleg vandamál þarfnast oft kostnaðarsamrar meðferðar og þjónustu, s.s. vistunar á meðferðarheimilum eða sjúkrahúsum, sem að lokum tekur stóran toll af þeim sjálfum, fjölskyldu þeirra og samfélaginu í heild. Þrátt fyrir margþættar og oft alvarlegar afleiðingar sem ofbeldi gagnvart börnum hefur í för með sér, er lítið vitað um áhrifaríkar leiðir til að koma í veg fyrir ofbeldi, draga úr áhrifum þess á geðheilsu og bæta hæfni ofbeldisfjölskyldna og/eða þeirra sem eru í áhættu (Swenson o.fl., e.d.). Áhrif líkamlegs ofbeldis á geðheilsu eru breytileg milli barna og fjölskyldna, og koma fram á mörgum sviðum. Niðurstöður fjölmargra erlendra rannsókna varðandi áhrif líkamlegs ofbeldis gagnvart börnum hafa greint mögulegan skaða hvað varðar skammtíma félags- og tilfinningalega virkni á þremur svæðum. Um er að ræða úthverfan vanda, s.s. árásgirni, innhverfan vanda, s.s. depurð og vitrænan vanda, s.s. málörðugleika. Þessar rannsóknir hafa einnig leitt í ljós

mögulegar skaðlegar afleiðingar til langs tíma hvað varðar takmarkaða aðlögun á mörgum sviðum, allt frá þátttöku í ofbeldisglæpum og andfélagslegri hegðun til vímuefnamisnotkunar og sjálfsvígstíllrauna (Myers o.fl., 2002; Swenson o.fl., e.d.).

Líkamlegt ofbeldi í æsku virðast hafa langtímaafleiðingar í för með sér. Í rannsókn þar sem úrtakið var 2000 einstaklingar á miðjum aldri kom fram að 10,6% karla og 12,1% kvenna sögðu frá líkamlegu ofbeldi í æsku af hálfu foreldra. Þegar búið var að staðla bakgrunnsbreytur kom í ljós að líkamlegt ofbeldi eykur líkur á þunglyndi, kvíða, reiði, líkamlegum einkennum og læknisfræðilegum greiningum. Niðurstöðurnar gefa því til kynna að líkamlegt ofbeldi í æsku er áhættuþáttur fyrir andlegan og líkamlegan heilsubrest mörgum áratugum eftir að ofbeldið á sér stað (Springer o.fl., 2007). Rannsókn sem gerð var meðal 1.442 manna slembiúrtaks í Bandaríkjunum leiddi í ljós að líkamlegt og kynferðislegt ofbeldi er nokkuð algengt meðal hins almenna borgara. Kom fram að 19,5% kvenna og 22,2% karla sögðu frá reynslu í æsku sem uppfyllir greiningarviðmið um líkamlegt ofbeldi. Fram kom að líkamlegt ofbeldi í æsku tengist ýmsum geðrænum vanda síðar á lífsleiðinni (Briere og Elliott, 2003).

Erlendar rannsóknir hafa einnig sýnt fram á áhrif líkamlegs ofbeldis á þroska barna. Widom (e.d.) bendir á að þrátt fyrir landfræði, tíma, aldur barna, skilgreiningar á ofbeldi og rannsóknaraðferðir leiði niðurstöður rannsókna í ljós samband ofbeldis og áhættuhegðunar. Dodge o.fl. (1990) rannsökuðu 309 börn yngri en 4 ára og ályktuðu að ofbeldi í bernsku þrefaldaði hættu á að þróa árársarhegðun. Þessi aukning var ekki skýrð með öðrum áhættuþáttum, s.s. fátækt eða heimilisofbeldi (Monteleone og Brodeur, 1998). Í rannsókn þar sem árársarhneigð meðal barna sem hafa orðið fyrir líkamlegu ofbeldi og vanrækslu var borin saman við hegðun barna sem ekki hafa orðið fyrir líkamlegu ofbeldi eða vanrækslu komu í ljós tengsl milli alvarleika ofbeldis og árársarhneigðar (Prino og Peyrot, 1994). Rannsóknir benda þó til þess að meirihluti unglunga, sem hafa orðið fyrir ofbeldi, ástundar ekki áhættuhegðun, nema hvað varðar kynferðishegðun. Hins vegar ástunduðu marktækt fleiri þeirra unglunga, sem hafa orðið fyrir ofbeldi, áhættuhegðun en þeir sem hafa ekki orðið fyrir ofbeldi (Perkins og Jones, 2004). Auk þess hefur líkamlegt og kynferðislegt ofbeldi marktæk tengsl við sjálfskaða og endurtekna sjálfsvígshægðun (Ystgaard o.fl., 2004).

Þá auka líkamlegar refsingar líkur á alvarlegu þunglyndi, áfengisvanda og ytri vanda síðar á ævinni. Börn sem búa við þær aðstæður að ofbeldi er þáttur í heimilislífi þeirra standa þó enn verr að vígi (Afifi o.fl., 2006) og mótast af því hvort sem ofbeldið beinist að þeim eða ekki (Ingólfur Gíslason, 2009). Líkamlegt ofbeldi í æsku hefur ekki alltaf bein áhrif á þroska barna en er vísbending um skaðlegar uppeldisaðstæður, sérstaklega hvað varðar harðneskjulegan, óstöðugan uppeldisstíl sem einkennist af minni hlýju. Því er mikilvægt að skoða uppeldisaðferðir foreldra og heimilisbrag í hvert sinn sem líkamlegt ofbeldi kemur í ljós (Gibbons o.fl., 1995).

2.5 Rannsóknir á líkamlegu ofbeldi gagnvart börnum hér á landi

Það finnast fáar íslenskar rannsóknir á líkamlegu ofbeldi gagnvart börnum. Í nýlegri rannsókn á þekkingu barna á heimilisofbeldi kom fram að tæpur fjórðungur barna þekkir einhvern sem hefur orðið fyrir ofbeldi heima hjá sér og hluti svarenda tengir svarið við eigin reynslu (Guðrún Kristinsdóttir, Ingibjörg H. Harðardóttir, Margrét Ólafsdóttir og Steinunn Gestsdóttir, 2008). Þær rannsóknir sem gerðar hafa verið hér á landi og varða líkamlegt ofbeldi gagnvart börnum staðfesta tilvist þess. Fyrsta íslenska athugunin á ofbeldi gegn börnum byggði á skýrslum barnaverndarnefndar Reykjavíkur 1960–1969. Náði hún til heilkennisins „barnamisþyrmingar“ (Asgeir Karlsson, 1971). Einungis var fjallað um fjögur tilvik og þar af eitt talið falla undir heilkennið. Þessi fáu tilvik voru skýrð með smæð þjóðarinnar, félagslegri samhjálp og almennri innsýn í málefni fjölskyldna (Jónína Einarsdóttir o.fl., 2004). Sigrún Júlíusdóttir, Friðrik H. Jónsson, Nanna K. Sigurðardóttir og Sigurður J. Grétarsson (1995) gerðu rannsókn á högum íslenskra barnafjölskyldna og sagðist mikill meirihluti foreldra (93%) aldrei beita líkamlegum refsingum og aðrir sjaldan.

Í rannsókninni sem Rannsókn og greining vann árið 2004 fyrir Barnaverndarstofu á kynhegðun ungmenna kom fram að 11,8% stúlkna og 10,1% drengja höfðu orðið fyrir líkamlegu ofbeldi, orðið vitni að líkamlegu ofbeldi eða hvoru tveggja þegar þau voru undir 18 ára aldri (Rannsóknir og greining, 2006). Þar af höfðu 2,5% drengja og stúlkna orðið fyrir líkamlegu ofbeldi á heimili sínu fyrir 18 ára aldur þar sem fullorðinn átti hlut að máli (Barnaverndarstofa, 2008). Rannsóknin tók til nemenda í öllum framhaldsskólum á Íslandi og byggir á svörum tæplega 10.500 nemenda á aldrinum 16–24 ára (Barnaverndarstofa, 2006b).

Árið 2007 stóð Barnaverndarstofa að rannsókn meðal nemenda í 7. bekk og 9. bekk sjö grunnskóla en rannsóknin er hluti af alþjóðlegri rannsókn á ofbeldi gagnvart börnum. Helstu vísbendingar könnunarinnar eru þær að um fimmta hvert barn á grunnskólaaldri hefur sætt líkamlegu ofbeldi á heimili í einhverri mynd, þar af var fimmtungur tilvika af hálfu fullorðinna eða alls 4% (Barnaverndarstofa, 2007). Það vekur athygli að á meðan rannsókn hér á landi frá árinu 1995 benti til þess að 7% foreldra áttu það til að beita líkamlegum refsingum þá

sögðust 2,5% barna hafa orðið fyrir ofbeldi á heimili árið 2004 og 4% árið 2007 þar sem fullorðinn átti í hlut. Má velja því upp hvort færri foreldrar beittu líkamlegum refsingum á árunum 2004 og 2007 en árið 1995 eða hvort börnin litu ekki á líkamlegar refsingar sem ofbeldi af hálfu foreldra.

3. Aðferðafræði

3.1 Rannsóknarsnið

Um er að ræða lýsandi meginlega rannsóknaraðferð sem byggir á þekkingu í formi staðreynda sem settar eru fram í tölum. Í meginlegum rannsóknum er unnið með breytur en það eru stærðir eða eiginleikar sem eru breytilegir frá einu fyrirbæri til annars (Newman, 2003). Með lýsandi tölfraði er verið að finna hvað er dæmigert varðandi gögnin og hversu mikill munur er á breytum, til dæmis kynjamunur eða munur á milli aldurshópa. Myndir og töflur gegna lykilhlutverki í lýsandi tölfraði allt frá einföldum tíðnitöflum upp í flóknar myndir sem sýna tengsl margra breyta (Amalía Björnsdóttir, 2003). Öll mál sem fólu í sér barnaverndartilkynningu um líkamlegt ofbeldi gagnvart barni á árinu 2006 voru innihaldsgreind. Innihaldsgreining gagna felur í sér að breyta eigindlegum gögnum í meginleg gögn. Skráningareyðublað er þróað og leiðbeiningar um það hvernig eigi kerfisbundið að kanna og skrá innihald texta, sem tengist rannsóknarspurningum (Rubin og Babbie, 2004).

3.2 Þýði

Rannsóknin nær til allra þeirra mála þar sem tilkynntur var til barnaverndarnefnda grunur um líkamlegt ofbeldi gagnvart barni árið 2006 og er því um að ræða þýðisrannsókn. Samkvæmt upplýsingum úr sískráningu Barnaverndarstofu voru 420 tilkynningar um líkamlegt ofbeldi árið 2006. Þegar kom að ársskýrslugerð var skráning leiðrétt og reyndust vera 417 tilkynningar (Barnaverndarstofa, 2008). Tilkynningar bárust til 27 barnaverndarnefnda af 31 barnaverndarnefnd sem starfandi var hér á landi árið 2006 en fjórar nefndir höfðu ekki fengið tilkynningar er vörðuðu líkamlegt ofbeldi. Við vinnslu rannsóknarinnar kom í ljós að heildarfjöldi tilkynninga um grun á líkamlegu ofbeldi gagnvart barni var 329 til 26 barnaverndarnefnda. Þannig voru 22% tilkynninga ekki rétt flokkaðar/skráðar samkvæmt Skilgreiningar- og flokkunarkerfi í barnavernd (SOF) (Freydís J. Freysteinsdóttir, e.d.). Af þessum 329 tilkynningum var einungis unnt að greina tengsl barns við þann sem grunur beindist að í 269 tilkynningum. Reyndust þannig alls 189 tilkynningar af þessum 269 varða grun um ofbeldi af hálfu foreldra eða annarra umönnunaraðila. Þegar ekki var hægt að greina tengsl barns við þann sem grunur beindist að var oftast um að ræða mál sem ekki þótti ástæða til að kanna á grundvelli barnaverndarlaga.

3.3 Mælitæki

Rannsóknin byggir á innihaldsgreiningu á fyrirliggjandi gögnum og útveguðu barnaverndarnefndir lista yfir þær tilkynningar sem höfðu borist um líkamlegt ofbeldi á árinu 2006. Veittur var aðgangur að öllum málgögnum sem tengdust þeim tilkynningum sem um ræðir. Farið var yfir innihald allra tilkynninga þar sem grunur var um að barn væri beitt líkamlegu ofbeldi. Merkt var í greiningarlykil sem búinn var til fyrir rannsóknina í því skyni að umbreyta eigindlegum gögnum í meginleg gögn.

Skilgreiningar- og flokkunarkerfi í barnavernd var haft til viðmiðunar hvað varðar breytur til að flokka ofbeldi (Freydís J. Freysteinsdóttir, e.d.) sem og spurningalisti sem hefur verið þróaður af alþjóðasamtökum gegn ofbeldi og vanrækslu í garð barna (*ISPCAN*) en þýddur og forprófaður hér á landi (Barnaverndarstofa, 2007). Nokkrar breytur sem spurt var um áttu ekki við í neinu tilfelli sem bendir til þess að erlendir spurningalistar eigi ekki alltaf við hér á landi. Ekki var alltaf hægt að greina af efni tilkynningar eða öðrum gögnum hvers konar ofbeldi var um að ræða þar sem oft var einungis nefnt að „barn hafi verið beitt ofbeldi“ eða það hafi verið „lagðar hendur á barn“.

3.4 Framkvæmd

Undirbúningur að rannsókninni hófst í júlí 2007 og var öllum barnaverndarnefndum sent bréf til að kynna tilurð rannsóknarinnar og rannsóknaráætlun. Í framhaldi af því hafði Barnaverndarstofa samband við þær barnaverndarnefndir sem tóku við tilkynningum um líkamlegt ofbeldi árið 2006 og skipulagði samstarfið um framkvæmd verkefnisins. Verklok voru fyrirhuguð um mitt ár 2008.

Eins og áður sagði var um að ræða 417 tilkynningar sem bárust barnaverndarnefndum landsins árið 2006 og flokkaðar voru sem líkamlegt ofbeldi. Þær barnaverndarnefndir þar sem tilkynningar voru átta eða fleiri voru sóttar heim en til að flýta fyrir gagnaöflun var óskað eftir að Barnaverndarstofa fengi send málgögn frá barnaverndarnefndum þar sem tilkynningar voru færri. Skoðaðar voru allar þær tilkynningar um líkamlegt ofbeldi sem bárust barnaverndarnefndum á Íslandi árið 2006. Leitað var eftir nema við Háskóla Íslands til að aðstoða við gagnaöflun og tók Berglind Kristjánsdóttir þá BA-nemi í félagsráðgjöf, að sér að fara yfir tilkynningar sem bárust til Barnaverndar Reykjavíkur.

Gagnaöflun fór fram í húsnæði barnaverndar í Kópavogi, Hafnarfirði, Reykjanesbæ, Mosfellsbæ og Garðabæ tímabilið september til desember 2007 en hjá Barnavernd Reykjavíkur tímabilið janúar til febrúar 2008. Þær barnaverndarnefndir sem voru með 1–7 tilkynningar og sendu afrit af gögnum til Barnaverndarstofu voru Sandgerði, Akranes, Snæfellsnes, norðanverðir Vestfirðir, Húnaþing vestra, Skagafjörður, Dalvíkurbyggð og Fjallabyggð (ÚtEy), Akureyri, Þingeyjarsýsla, Seyðisfjörður, Héraðssvæði, Fjarðabyggð, Hornafjörður, Árborg, uppsveitir Árnessýslu, Hveragerði, Ölfus, Rangárvalla- og Vestur-Skaftafellssýsla og Vestmannaeyjar. Haft var samband símleiðis og með tölvupósti tímabilið september 2007 til maí 2008 eða þar til öll gögn höfðu borist.

Eins og fram hefur komið byggir rannsóknin á fyrirliggjandi gögnum þar sem fenginn var listi hjá barnaverndarnefndum yfir þær tilkynningar sem höfðu borist um líkamlegt ofbeldi á árinu 2006. Rannsakandi fékk aðgang að öllum málgögnum sem tengdust þeim tilkynningum sem um ræðir. Farið var yfir innihald allra tilkynninga þar sem grunur var um að barn væri beitt líkamlegu ofbeldi og merkt í greiningarlykil. Úrvinnsla gagna fór fram á Barnaverndarstofu.

3.4.1 Siðferðilegir þættir

Barnaverndarstofa hefur eftirlit með barnaverndarnefndum skv. 2. mgr. 8. gr. bvl. og getur krafist barnaverndarnefndir um allar þær upplýsingar og skýrslur sem stofan telur nauðsynlegar, þ.m.t. gögn í einstökum málum. Barnaverndarnefndirnar sýndu rannsókninni mikinn áhuga og voru tilbúnar til samstarfs um framkvæmdina. Tilkynnt var um rannsóknina til persónuverndar í samræmi við lög nr. 77/2000 um persónuvernd og meðferð persónuupplýsinga. Við meðferð gagna var gætt að almennum reglum um trúnað, áreiðanleika, öryggi og innra eftirlit. Í niðurstöðum er tryggt að ekki er unnt að bera kennsl á skráða aðila.

3.5 Skráning og úrvinnsla gagna

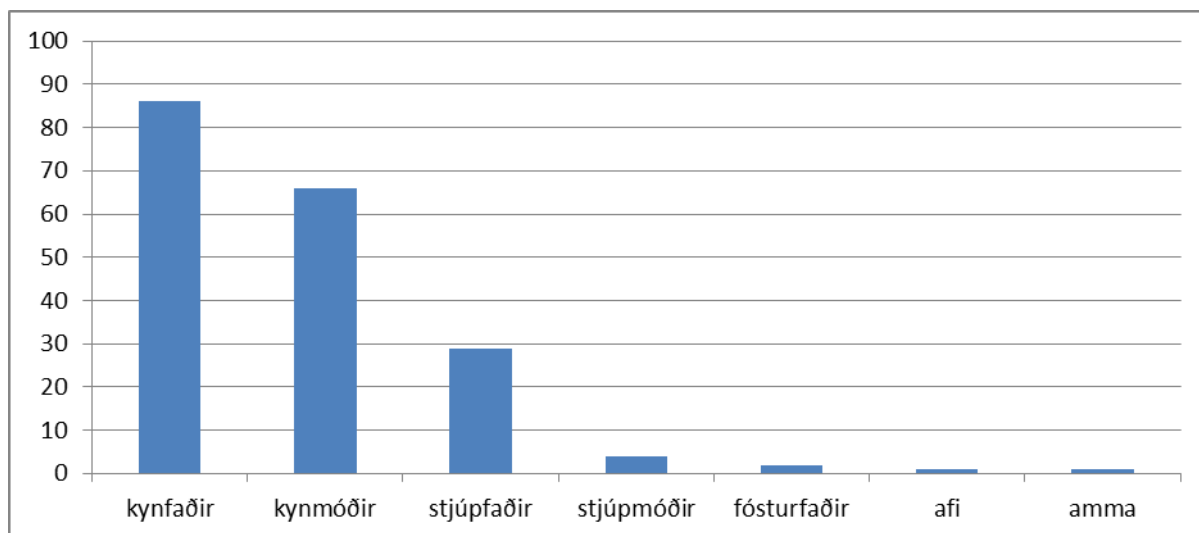
Við skráningu og úrvinnslu gagna var notast við tölfræðiforritið Statistical Package for the Social Science (SPSS 16.0) en myndir voru unnar í Excel. Höfundur útbjó SPSS-gagnagrunn fyrir rannsóknina þar sem greiningarlyklarnir voru slegnir inn. Notuð var lýsandi tölfræði fyrir flestar breytur en niðurstöður settar fram í töflum og súluritum til að auðvelda lesendum skilning. Á nokkrum stöðum eru niðurstöðurnar bornar saman við heildarfjölda barna hér á landi eða heildarfjölda mála hjá barnaverndaryfirvöldum til að setja niðurstöðurnar í víðara samhengi.

4. Niðurstöður

Hér verður getið um helstu niðurstöður rannsóknarinnar og breytur ýmist greindar eftir aldri og kyni fyrir hópinn í heild eða bornar saman. Gögnin hafa verið greind eftir tengslum barna við meinta gerendur og einungis unnið með gögn er varða grun um ofbeldi af hálfu foreldra eða staðgengla þeirra, s.s. stjúpfareldra, fósturforeldra, ömmu eða afa sem barnið bjó hjá. Byrjað verður á að fjalla um bakgrunnsbreytur til að lýsa einkennum hópsins. Heimilisaðstæður eru bornar saman við heimilisaðstæður allra barna sem voru til könnunar og/eða meðferðar barnaverndaryfirvalda og við heimilisaðstæður allra barna á Íslandi. Hlutfall barna í rannsókninni sem eru af erlendum uppruna er borið saman við hlutfall barna hér á landi af erlendum uppruna og við hlutfall barna af erlendum uppruna sem voru til meðferðar hjá barnaverndarnefndum árið 2008. Þá eru tilkynningunum gerð skil og m.a. er skoðað hverjir tilkynna um líkamlegt ofbeldi og þeir bornir saman við þá sem tilkynna um annað ofbeldi eða vanrækslu til barnaverndaryfirvalda. Viðbrögð barnaverndaryfirvalda eru dregin fram og að lokum athugasemdir rannsakanda. Greint er frá fjöldatölum en hlutfallstölum í sviga fyrir aftan eftir atvikum.

4.1 Lýsing á þýði

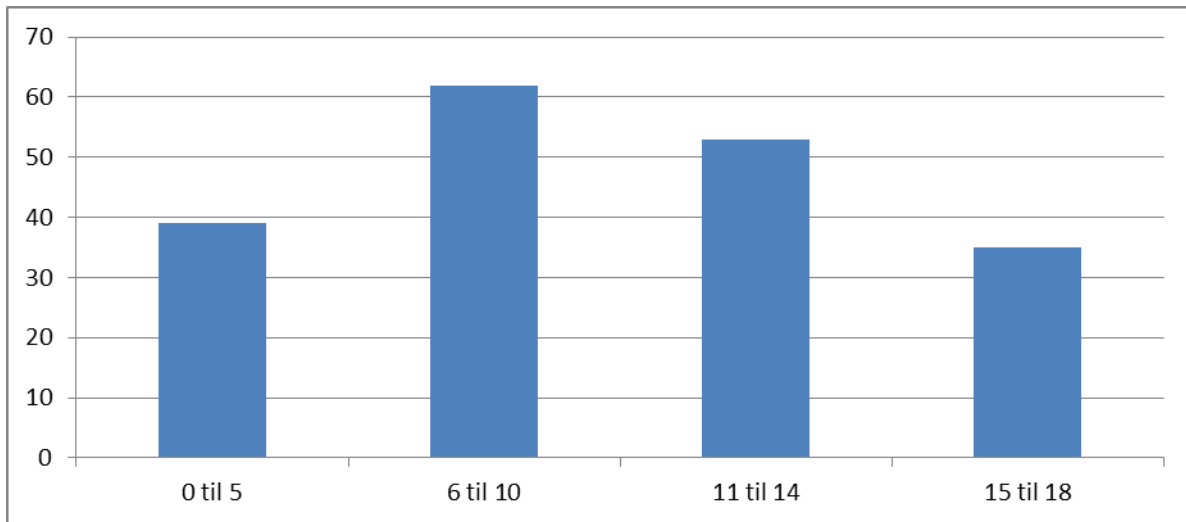
Eins og fram hefur komið var um að ræða 329 tilkynningar vegna barna á aldrinum 0–18 sem tilkynnt var um til 26 barnaverndarnefnda árið 2006. Við greiningu gagna kom í ljós að 189 tilkynningarnar vörðuðu grun um ofbeldi af hálfu foreldra eða staðgengla þeirra, af þeim 269 tilkynningum þar sem hægt var að greina tengsl barns við geranda. Þessar 189 tilkynningar vörðuðu 156 börn því tvær tilkynningar bárust vegna 24 barna, þrjár tilkynningar vegna tveggja barna og fjórar tilkynningar vegna eins barns. Þar sem verið var að skoða tilkynningar miða tíðnitölur við fjölda tilkynninga en ekki fjölda barna. Einungis er fjallað um tilkynningar sem varða grun um líkamlegt ofbeldi af hálfu foreldra eða staðgengla þeirra. Þegar rýnt var í gögnin kom í ljós að oftast var um að ræða grun um líkamlegt ofbeldi af hálfu kynföður (86) og kynmóður (66), svo stjúpföður (29), stjúpmóður (4), fósturföður (2), afa (1) og ömmu (1) sjá mynd 1.



Mynd 1 Fjöldi tilkynninga greindur eftir tengslum barns við þann sem grunur beindist að (N=189)

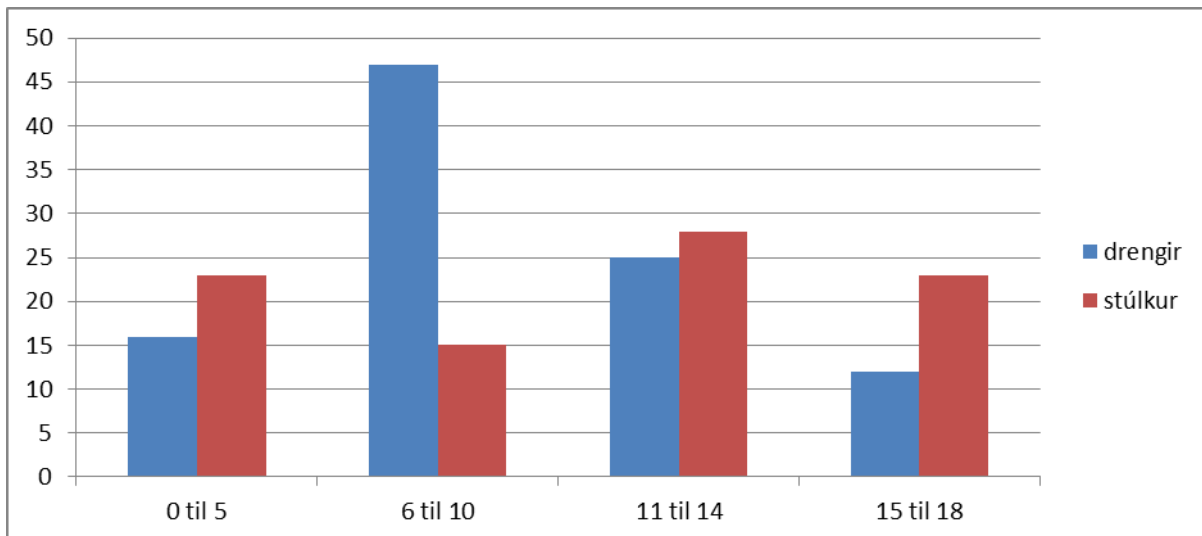
Oftast var um að ræða aðila sem barn bjó hjá en í sumum tilvikum var barn í umgengni hjá viðkomandi.

Mynd 2 sýnir fjölda tilkynninga varðandi grun um líkamlegt ofbeldi af hálfu foreldra greindur eftir aldri barna. Flestar tilkynningar eru vegna barna 6–10 ára, því næst eru það tilkynningar vegna barna 11–14 ára en færstar eru vegna barna 15–18 ára.



Mynd 2 Aldur barna í tilvikum þar sem tilkynnt er um grun um líkamlegt ofbeldi af hálfu foreldra (N=189)

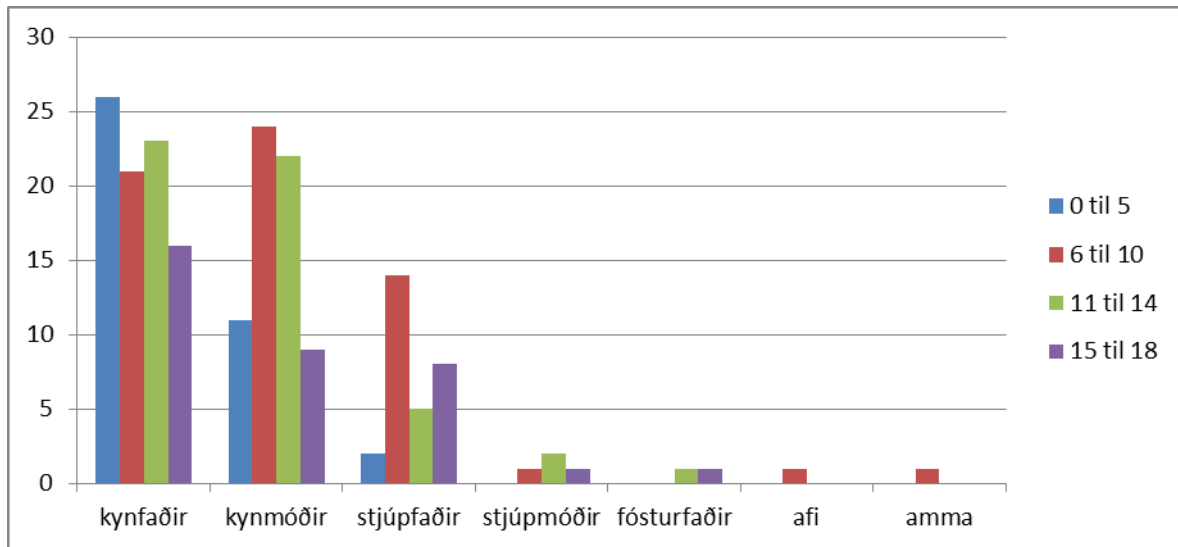
Drengir voru nokkuð fleiri en stúlkur eða 100 drengir (53%) og 89 stúlkur (47%) og sýnir mynd 3 hvernig þetta skiptist eftir aldri og kyni barna.



Mynd 3 Aldur og kyn barna í tilvikum þar sem tilkynnt er um ofbeldi af hálfu foreldra (N=189)

Það vekur athygli að oftar er tilkynnt um líkamlegt ofbeldi af hálfu foreldra gagnvart stúlkum í öllum aldurshópum nema 6–10 ára. Þannig virðast drengir á aldrinum 6–10 ára mun oftar vera þolendur líkamlegs ofbeldis af hálfu foreldra en stúlkur á sama aldri, en tilkynnt var um 47 drengi og 15 stúlkur í þessum aldurshópi.

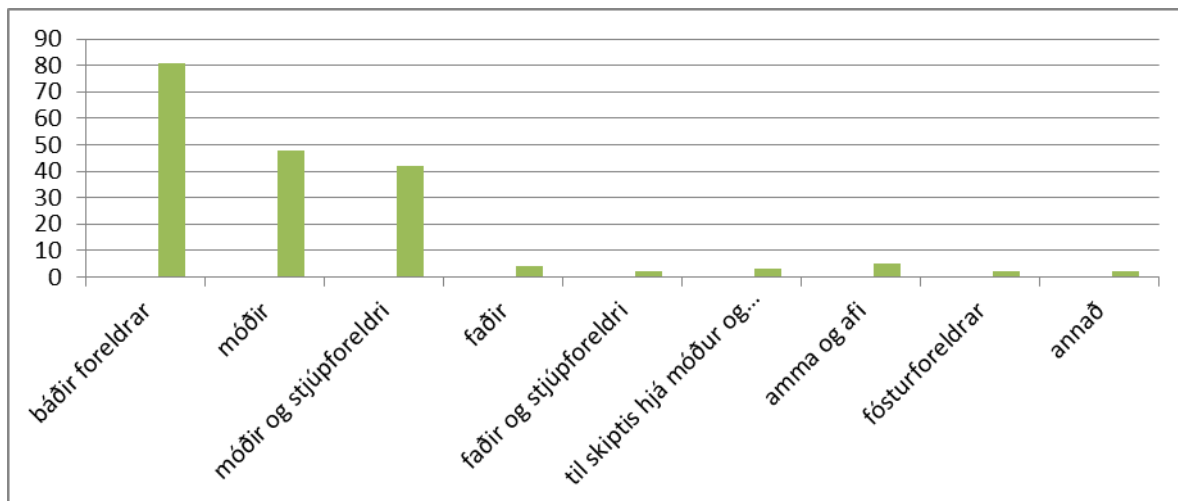
Á mynd 4 má sjá tengsl barns við þann sem grunur beindist að, greind eftir aldri barns, en athygli vekur að oftar er tilkynntur grunur um að börn á aldrinum 0–5 ára verði fyrir ofbeldi af hálfu kynföður en kynmóður. Þá er oftar tilkynntur grunur um að börn á aldrinum 6–10 ára verði fyrir ofbeldi af hálfu stjúpföður en aðrir aldurshópar.



Mynd 4 Tengsl barns og þess sem grunur beindist að, greind eftir aldri barns (N=189)

4.1.1 Heimilisaðstæður barna

Upplýsingar um heimilisaðstæður barna þar sem tilkynnt var um grun um líkamlegt ofbeldi af hálfu foreldra mátti sjá á öllum þessum 189 tilkynningum. 81 barn (43%) bjó hjá báðum foreldrum, 48 börn (25%) bjuggu hjá móður einni, 42 (22%) hjá móður og stjúpföður og 4 (2%) hjá föður, 2 (1%) hjá föður og stjúpmóður, 3 (1,6%) til skiptis hjá foreldrum, 5 (3%) hjá ömmu og afa, 2 (1%) hjá fósturforeldrum og 2 (1%) annars staðar (sjá mynd 5).



Mynd 5 Heimilisaðstæður barna þar sem tilkynntur er grunur um líkamlegt ofbeldi af hálfu foreldra (N=189)

Þannig búa 69% barna þar sem tilkynntur er grunur um líkamlegt ofbeldi af hálfu foreldra á heimili þar sem eru báðir foreldrar eða móðir og stjúpfaðir. Athygli vekur að heimilisaðstæður barna þar sem tilkynntur er grunur um líkamlegt ofbeldi af hálfu foreldra eru talsvert frábrugðnar heimilisaðstæðum allra barna sem voru til könnunar og/eða meðferðar hjá barnaverndaryfirvöldum árið 2006. Samkvæmt upplýsingum Barnaverndarstofu (2008) um heimilisaðstæður allra barna sem voru til könnunar og/eða meðferðar hjá barnaverndaryfirvöldum árið 2006 bjuggu 44,8% þeirra á heimili þar sem voru báðir foreldrar eða móðir og stjúpfaðir.

Áhugavert er að skoða hvernig staðan er varðandi öll börn á Íslandi. Upplýsingar um fjölskylduaðstæður barna liggja ekki fyrir á landsvísi en hjá Hagstofu Íslands (2008a) er að finna upplýsingar um fjölda barna sem búa á

heimili þar sem foreldrar eru í hjónabandi eða óvígðri sambúð, auk upplýsinga um fjölda barna sem búa hjá móður einni eða föður einum. Þar kemur fram að árið 2006 bjuggu 57,3% barna hjá foreldrum í hjónabandi, 19,6% barna hjá foreldrum í sambúð, 21,6% barna hjá móður einni og 1,5% barna hjá föður einum. Þannig virðast flest börn hér á landi búa á heimili þar sem báðir foreldrar eru til staðar eða móðir og stjúpfaðir eða alls 76,9% barna en 23,1% barna búa hjá móður einni eða föður einum.

Af þessu má sjá að fjölskylduástandur barna þar sem tilkynntur er grunur um líkamlegt ofbeldi af hálfu foreldra eru líkari fjölskylduástandum allra barna á Íslandi en þeirra barna sem eru til könnunar og/eða meðferðar hjá barnaverndaryfirvöldum.

4.1.2 Uppruni barna

Menningarbundnir þættir eru taldir hafa áhrif á uppeldisaðferðir foreldra, hvort tilkynnt sé um barn til barnaverndaryfirvalda (Sebre o.fl., 2004; Ibanez o.fl., 2006) og hvernig brugðist er við tilkynningum (Chang, Rhee og Weaver, 2006). Ekki hafa legið fyrir upplýsingar um hlutfall barna af erlendum uppruna í barnaverndarkerfinu hér á landi fyrr en eftir 1. janúar 2008.¹ Miðað er við það að annað foreldri barns sé af erlendum uppruna og/eða móðurmál barns sé annað en íslenska (Barnaverndarstofa, e.d.). Þannig verður hægt að greina hvort tilkynningar og mál er varða börn af erlendum uppruna komi til könnunar og/eða meðferðar barnaverndaryfirvalda í sama mæli og tilkynningar og mál er varða börn sem hafa ekki erlendan bakgrunn. Því var áhugavert að skoða hvort hlutfall barna af erlendum uppruna í þessari rannsókn væri í samræmi við hlutfall heildarfjölda barna hér á landi af erlendum uppruna. Í ljós kom að 130 tilkynningar vörðuðu íslensk börn (69%) og 58 tilkynningar vörðuðu börn af erlendum uppruna (31%). Þetta hlutfall hélst varðandi þær tilkynningar sem voru kannaðar eða 68% vegna íslenskra barna og 32% vegna barna af erlendum uppruna. Til samanburðar má geta þess að hlutfall barna af erlendum uppruna sem voru til könnunar og/eða meðferðar barnaverndarnefnda var alls 7,9% árið 2008 (Barnaverndarstofa, 2010).

Samkvæmt upplýsingum Hagstofu Íslands (2009) voru árið 2006 10% íbúa héraðs af erlendum uppruna en 8,3% barna áttu eitt foreldri sem er innflytjandi eða af erlendum uppruna en 2,7% barna áttu tvo foreldra sem eru innflytjendur (Hagstofa Íslands, 2008b) eða alls 11%. Því virðist sem hlutfall tilkynninga um líkamlegt ofbeldi af hálfu foreldra er varða börn af erlendum uppruna sé þrefalt hærra en hlutfall barna af erlendum uppruna er hér á landi. Þá var hlutfallslega oftast tilkynnt um ítrekað ofbeldi gagnvart börnum af erlendum uppruna en í þeim tilvikum sem tilkynntur var grunur um að ofbeldi hefði átt sér stað oftast en 10 sinnum vörðuðu 66% tilkynninga börn af erlendum uppruna en 34% tilkynninga íslensk börn.

Þannig virðast börn af erlendum uppruna fremur eiga á hættu að verða fyrir líkamlegu ofbeldi en börn sem ekki hafa erlendan bakgrunn ef marka má fjölda tilkynninga um líkamlegt ofbeldi í samanburði við hlutfall allra barnaverndarmála vegna barna með erlendan bakgrunn og hlutfall ítrekaðra tilkynninga um líkamlegt ofbeldi.

4.1.3 Fötun/þörf fyrir sérstaka þjónustu

Gerð var tilraun til að greina úr gögnum hvort barn var með skilgreinda fötlun eða greiningu, s.s. athyglisbrest með ofvirkni (ADHD), einhverfu, asperger eða lesblindu og þurfi sérstaka þjónustu og stuðning af þeim sökum. Annars vegar var miðað við fötlun samkvæmt 2. gr. í lögum nr. 59/1992 um málefni fatlaðra, þ.e. þroskahömlun, geðfötlun, hreyfihömlun, sjón- og heyrnarskerðingu og hins vegar við greiningu frá viðurkenndum aðila, s.s. BUGL. Upplýsingar um það hvort barn væri með fötlun eða greiningu eða ekki, fengust í 156 tilvikum en ekki var unnt að greina þær upplýsingar í 33 tilvikum. Af þessum 156 tilkynningum mátti sjá að 35 börn (22%) voru með skilgreinda fötlun eða greiningu en 121 barn (78%) var það ekki.

Af þeim börnum sem reyndust með skilgreinda fötlun eða greiningu voru flest með greininguna ADHD eða 31 barn (19,9%) af þeim 156 tilkynningum þar sem hægt var að greina af gögnum hvort um var að ræða skilgreinda fötlun eða ekki. Þess ber að geta að talið er að 3–5% grunnskólubarna hér á landi hafi ADHD (Ragna Freyja Karlsdóttir, 2001). Það virðist hlutfallslega oftast tilkynntur grunur um líkamlegt ofbeldi gagnvart börnum með ADHD en börnum sem hafa ekki fengið slíka greiningu. Niðurstöðurnar gefa því vísendingar í samræmi við niðurstöður annarra rannsókna sem telja að börn með ADHD séu í meiri áhættu hvað varðar ofbeldi en önnur börn.

¹ Barnaverndarstofa tók ákvörðun um að fara fram á að barnaverndarnefndir skili stofunni yfirliti yfir fjölda barna af erlendum uppruna, sem koma til meðferðar hjá barnaverndarnefndum frá og með 1. janúar 2008, til að fylgjast með þróun mála.

4.2 Tilkynningar

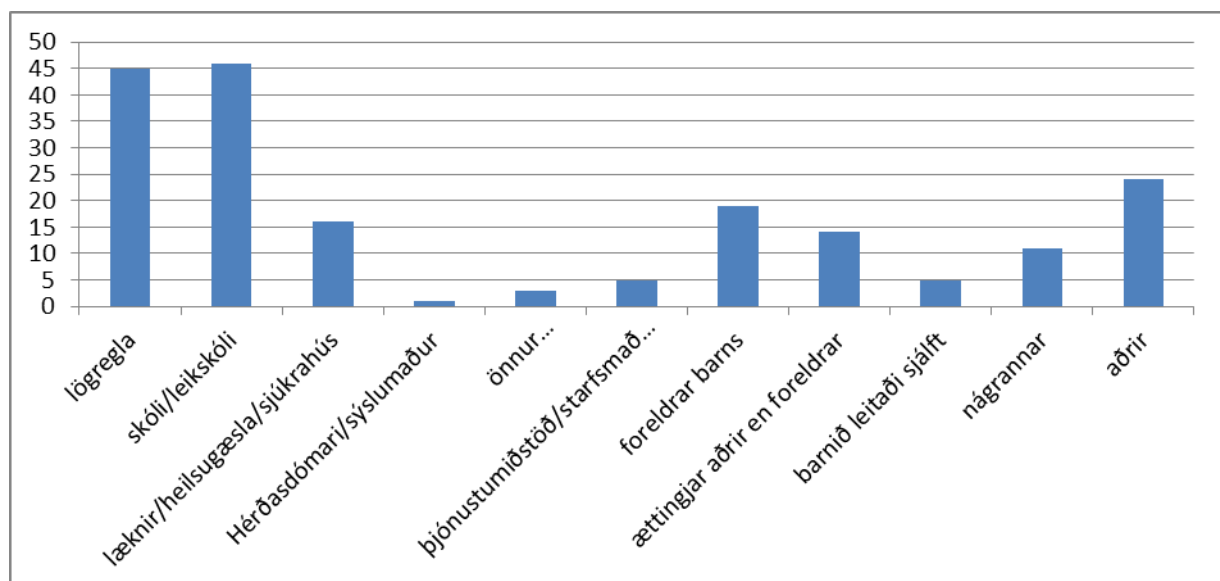
Barnaverndarnefndum höfðu áður borist tilkynningar í 110 tilvikum (58%) en um var að ræða fyrstu tilkynningu í 79 tilvikum (42%). Hlutfall endurtekinnna tilkynninga er því hærra í þessari rannsókn (58%) en það sem kom fram í sænskri rannsókn, þar hafði áður borist tilkynning á grundvelli barnaverndarlaga í 44% tilvika. Þá kom fram í sænsku rannsókninni að fyrri afskipti félagsmálayfirvalda höfðu verið í alls 81% tilvika, þar með talin fjárhagsaðstoð (Lindell, 2005). Ekki liggja fyrir upplýsingar varðandi slíka aðstoð í þeim málum sem skoðuð voru í þessari rannsókn. Vanræksla varðandi umsjón og eftirlit var algengasta ástæða eldri tilkynningar eða í 54 tilvikum (38%), líkamlegt ofbeldi 25 (18%). Þá var tilfinningalegt/sálrænt ofbeldi í 18 tilvikum (13%), afbrot barns 7 (5%), barn stefnir eigin heilsu og þroska í hættu 9 (6%) og kynferðislegt ofbeldi 8 (5,6%). Þegar tilkynning barst nú um líkamlegt ofbeldi voru 78 (41%) mál þegar til vinnslu hjá barnaverndarnefndum en 111 (59%) mál voru það ekki.

Tafla 1 Fjöldi mála sem voru opin þegar tilkynnt var um grun um líkamlegt ofbeldi og tengsl barns við þann sem grunur beindist að.

	Já		Nei		Samtals	
	Fjöldi	%	Fjöldi	%	Fjöldi	%
Kynfaðir	20	23	66	77	86	100
Kynmóðir	40	61	26	39	66	100
Stjúpfaðir	15	52	14	48	29	100
Stjúpmóðir	0	0	4	100	4	100
Fósturfaðir	1	50	1	50	2	100
Afi	1	100	0	0	1	100
Amma	1	100	0	0	1	100
Samtals	78		111		189	

Eins og sjá má á töflu 1 voru hlutfallslega fleiri mál opin þegar tilkynntur var grunur um ofbeldi af hálfu kynmóður en þegar tilkynntur var grunur um ofbeldi af hálfu annarra. Þegar tilkynning barst vegna barna sem barnaverndarnefndir höfðu ekki haft afskipti af var oftast um að ræða tilkynningu þar sem grunur var um ofbeldi af hálfu kynföður. Þar sem gögnin voru ekki greind með tilliti til þess hvort kynforeldrar fóru með forsjá barna eða ekki, liggja ekki fyrir upplýsingar um hlutfall forsjárlausa fedra og mæðra.

Mynd 6 sýnir hverjir það eru sem tilkynna um líkamlegt ofbeldi til barnaverndarnefnda.



Mynd 6 Hver tilkynnir grun um líkamlegt ofbeldi af hálfu foreldra (N=189)

Eins og sjá má eru flestar tilkynningar frá skóla/leikskóla og lögreglu eða alls 45 (23,8%) tilkynningar frá lögreglu og 46 (24,3%) frá skóla/leikskóla. Helmingi færri tilkynningar bárust frá öðrum ótilgreindum eða 24 (12,7%), frá foreldrum barns bárust 19 (10,1%) tilkynningar og öðrum ættingjum 14 (7,4%). Þá bárust 16 (8,5%)

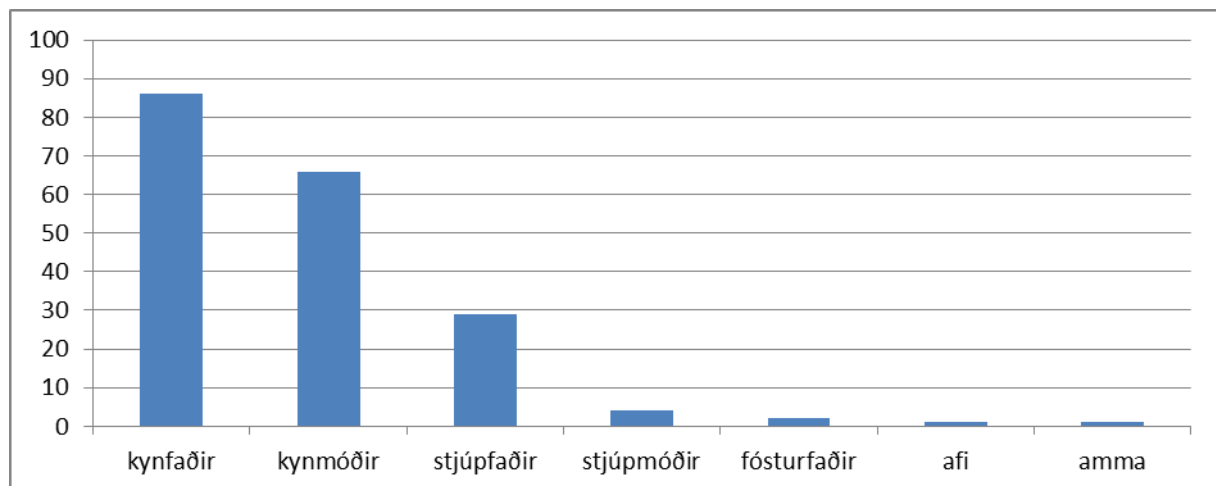
tilkynningar frá lækni/heilsugæslu/sjúkrahúsi og 11 (5,8) frá nágrönnum, barnið leitaði sjálft eftir aðstoð í 5 (2,6%) tilvikum, þjónustumiðstöð tilkynnti í 5 (2,6%) tilvikum, önnur barnaverndarnefnd í 3 (1,6%) tilvikum og héraðsdómari/sýslumaður einu sinni.

Áhugavert er að bera þá sem tilkynna um líkamlegt ofbeldi saman við þá sem tilkynna almennt til barnaverndaryfirvalda. Samkvæmt upplýsingum Barnaverndarstofu (2008) hvað varðar allar tilkynningar til barnaverndaryfirvalda árið 2006 tilkynnir lögregla oftast eða alls 56,5% tilkynninga, skólayfirvöld koma næst með samtals 10,5% tilkynninga. Þar næst koma foreldrar barns með 7,2% tilkynninga, aðrir ótilgreindir með 7,2% tilkynninga og lækni/heilsugæsla/sjúkrahús með 6,2% tilkynninga. Þannig er t.d. skóli/leikskóli hlutfallslega oftast sá sem tilkynnir um líkamlegt ofbeldi (24,3% tilkynnenda) en um annað ofbeldi eða vanrækslu gagnvart börnum og áhættuhegðun (10,5% tilkynnenda). Þennan mun má einkum skýra með því að starfsmenn skóla og leikskóla eyða miklum tíma með börnum og fá þannig betri innsýn í aðstæður barnsins en aðrir. Þá vekur athygli hversu hátt hlutfall tilkynninga um líkamlegt ofbeldi kemur frá foreldrum sjálfum eða 10,1% tilkynninga um líkamlegt ofbeldi en 7,2% tilkynninga almennt til barnaverndarnefnda. Sérstaklega í ljósi þess að 66 börn, þar sem tilkynntur var grunur um ofbeldi af hálfu föður, bjuggu hjá báðum foreldrum, 13 þeirra bjuggu hjá móður einni, eitt hjá móður og stjúpföreltri, eitt hjá föður og stjúpföreltri og eitt hjá ömmu og afa. Leiða má líkur að því að forsjar- og umgengnisdeilur hafi blandast inn í 13–15 mál. Í þeim málum sem tilkynntur var grunur um ofbeldi af hálfu móður bjuggu 15 börn hjá báðum foreldrum, 35 hjá móður einni, 14 hjá móður og stjúpa og eitt til skiptis hjá móður og föður. Þannig virðast foreldrar í einhverjum tilvikum tilkynna um ofbeldi af hálfu þeirra sjálfra eða maka sem er áhugavert í ljósi þess að erlendar rannsóknir benda til þess að foreldrar hiki við að tilkynna um ofbeldi sem maki þeirra beitir börnin (The United Nations, 2006).

Flestar tilkynningar bárust barnaverndarnefndum innan sjö daga frá því tilkynnt atvik átti sér stað eða 95 (86,4%), 6 (5,5%) tilkynningar bárust eftir 8–14 daga, 4 (3,6%) eftir 15–30 daga, 3 (2,7%) eftir 1–3 mánuði, 1 (0,9%) eftir 4–6 mánuði og 1 (0,9%) eftir meira en eitt ár. Þess ber að geta að upplýsingar um það hvenær tilkynnt atvik átti sér stað var einungis hægt að greina af gögnum 110 tilkynninga af þeim 189 tilkynningum sem bárust varðandi grun um ofbeldi af hálfu foreldra eða annarra umönnunaraðila.

4.2.1 Aðilar sem grunur beindist að

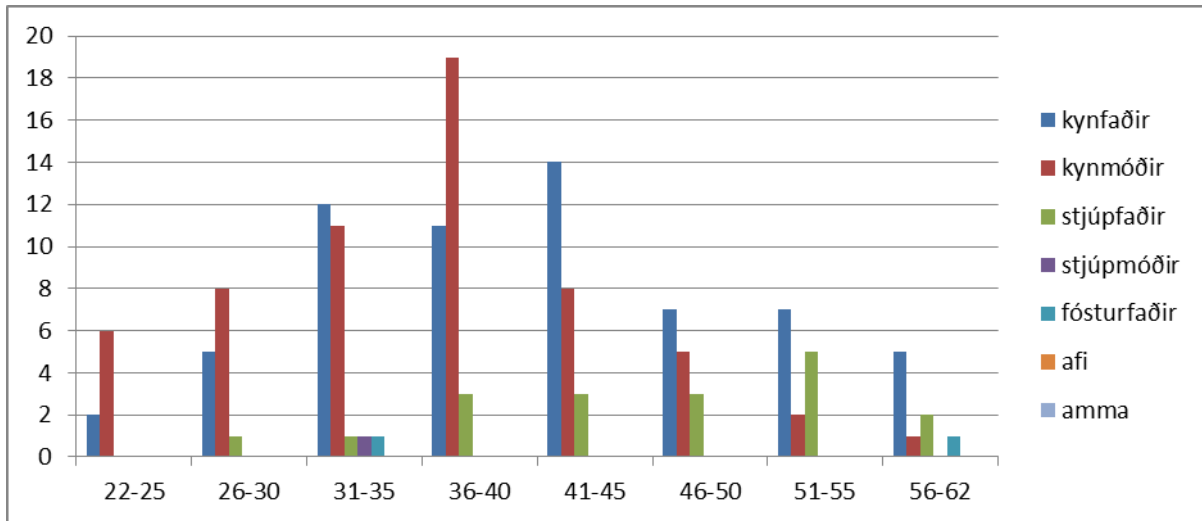
Oftast var tilkynntur grunur um að karlar beittu börn sín líkamlegu ofbeldi en að konur beittu slíku ofbeldi eða alls 118 (62%) karlar og 71 (38%) kona. Oftast var um að ræða grun um líkamlegt ofbeldi af hálfu kynföður: 86 (45,5%), síðan kynmóður: 66 (35%), stjúpföður: 29 (15,3%), stjúpmóður: 4 (2,1%), fósturföður: 2 (1%), afa: 1 (0,5%) og ömmu: 1 (0,5%), sjá mynd 7.



Mynd 7 Fjöldi tilkynninga, greindur eftir tengslum barns við þann sem grunur beindist að (N=189)

Oftast var um að ræða tilkynningu er varðaði grun um að einn aðili beitti barn líkamlegu ofbeldi eða 172 (91%) tilkynningar, tveir aðilar voru nefndir í 18 (9%) tilkynningum. Upplýsingar um aldur þess sem grunur beindist að fengust í 109 (58%) tilvikum og voru þeir á aldrinum 22 til 62 ára.

Á mynd 8 má sjá aldursskiptingu þeirra aðila sem grunur beindist að, greinda eftir því hvort um var að ræða kynföður, kynmóður, stjúpfaður, stjúp móður, fösturfaður, afa eða ömmu.



Mynd 8 Aldur þeirra sem grunur beindist að þegar tilkynnt atvik átti sér stað, greindur eftir tengslum þeirra við barn (N=109)

Flestir voru á aldrinum 36–40 ára og voru kynmæður stærsti hópurinn innan þess aldursbils. Athygli vekur að lítill kynjamunur var á þeim sem grunur beindist að og voru yngri en 40 ára eða alls 39 karlar og 36 konur. Kynjamunur þeirra sem voru 40 ára og eldri var hins vegar talsverður eða alls 51 karl og 28 konur.

Uppruna þeirra sem grunur beindist að var hægt að greina af 172 (91%) tilkynningum og voru 130 (76%) af íslenskum uppruna og 42 (24%) af erlendum uppruna. Eins og fram hefur komið eru 10% landsmanna af erlendum uppruna. Því eru foreldrar sem grunaðir eru um að beita börn sín líkamlegu ofbeldi hlutfallslega oftar af erlendum uppruna en íslenskum.

4.2.2 Eðli ofbeldis sem tilkynnt var um

Ofbeldistilvik sem tilkynnt var um voru flokkuð eftir tegund ofbeldis sem greina mátti af tilkynningu eða öðrum gögnum sem aflað var í kjölfar tilkynningar. Flokkunin tekur mið af skilgreiningar- og flokkunarkerfi í barnavernd (Freydís J. Freysteinsdóttir, e.d.) og spurningalista sem var þýddur og forprófaður hér á landi af Barnaverndarstofu (2007). Eins og komið hefur fram var um að ræða 189 tilkynningar vegna gruns um líkamlegt ofbeldi af hálfu foreldra. Skráning var oft á tíðum óljós og þess voru dæmi um að einungis væri nefnt í tilkynningu að *ráðist hefði verið á barn, barn lent í átökum* eða *barn beitt ofbeldi* og var oft ekki hægt að merkja við hvernig ofbeldistilvik var um að ræða. Flokkunin á því einungis við um 156 tilvik og þar sem stundum var merkt við fleiri en eina tegund ofbeldis vegna sömu tilkynningar endurspeglar fjöldi tilvika sem koma fram í töflu 2 hér á eftir því ekki fjölda tilkynninga sem gáfu til kynna tegund ofbeldis.

Tafla 2 Tegund líkamlegs ofbeldis í tilkynningu varðandi grun um að barn hafi orðið fyrir ofbeldi af hálfu foreldra/umsjáraðila

Tegund ofbeldis*	Fjöldi	%
Barn barið, löðrunað eða flengt með lófa	67	43
Barni hrint, gripið eða sparkað í það	46	29,5
Barn barið með krepptum hnefa	9	5,8
Togað í hár barns, það klipið eða snúið upp á eyra þess	15	9,6
Barn barið, slegið eða flengt með belti, spaða, priki eða einhverjum hlut	13	8,3
Barn tekið hálstaki, eða reynt að kæfa það eða drekkja því	3	1,9
Barn meitt með því að hlut er fleygt í það	1	0,6
Barni refsað með því að kremja fingur eða hendi þess	2	1,3
Samtals	156	100

*Í sumum tilfellum var merkt við fleiri en eina tegund ofbeldis vegna sömu tilkynningar.

Oftast var tilkynntur grunur um að barn hefði verið barið, löðrungað eða flengt með lófa eða í 43% tilvika og í 29,5% tilvika var tilkynntur grunur um að barni hefði verið hrint, gripið eða sparkað í það. Í 9,6% tilvika var tilkynntur grunur um að togað hefði verið í hár barns, það klipið eða snúið upp á eyra þess en sjaldnar var tilkynntur grunur um aðra tegund ofbeldis, s.s. að barn hefði verið slegið með hlut eða tekið hálstaki. Eins og fram hefur komið var ekki hægt að greina af öllum tilkynningum, eða þeim gögnum sem aflað var í tengslum við tilkynningu, hvers konar ofbeldi grunur beindist og gefa niðurstöðurnar því ekki fullnægjandi upplýsingar um mismunandi ofbeldistilvik.

Eins og fram hefur komið er oftast tilkynnt um ofbeldi af hálfu kynföður og kynmóður en þegar tekið er tillit til fjölda barna sem búa á heimili þar sem kynmóðir er til staðar, kynfaðir eða stjúpfaðir (sbr. kafla 4.1.1) þá er hlutfallslega oftast tilkynnt um ofbeldi af hálfu kynföður (75%), síðan stjúpföður (61%) en sjaldnar kynmóður (44%). Á töflu 3 má sjá tegund ofbeldis sem tilkynnt var um greinda eftir því hvort um var að ræða grun um ofbeldi af hálfu kynföður, kynmóður, stjúpföður eða annarra.

Tafla 3 Eðli líkamlegs ofbeldis sem tilkynning varðandi grun um að barn hafi orðið fyrir af hálfu foreldra/umsjáraðila, fjallaði um, greint eftir tengslum barns við þann sem grunur beindist að

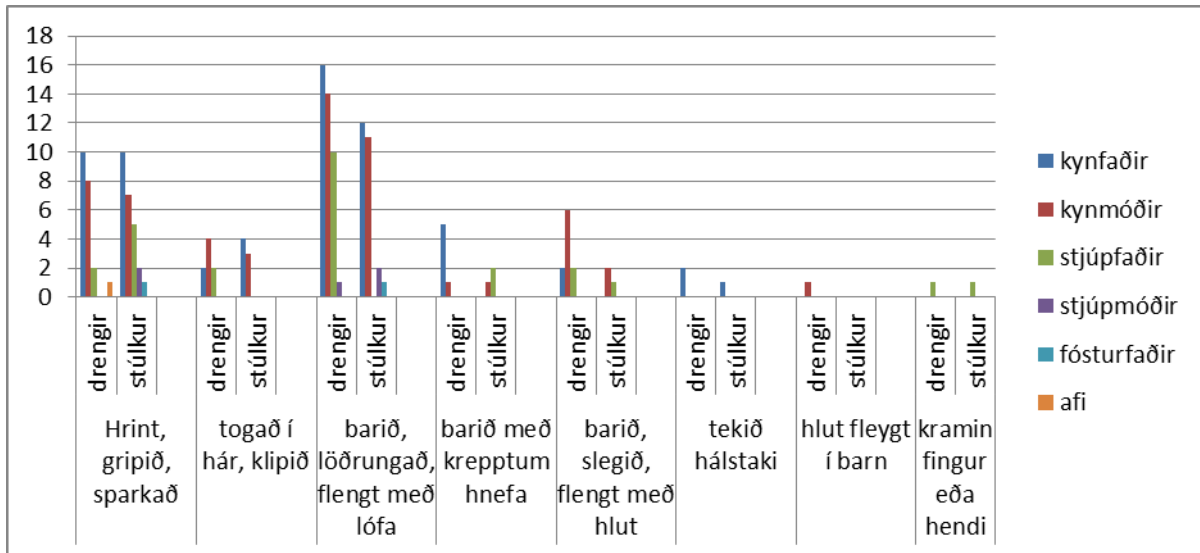
Tegund ofbeldis* sem tilkynnt var um	Kyn-faðir	Kyn-móðir	Stjúp-faðir	Stjúp-móðir	Fóstur-faðir	Afi	Samtals
Barn barið, löðrungað eða flengt með lófa	28 43,8%	25 43,1%	10 38,5%	2 50%	2 66,7%	0	67 42,9%
Barni hrint, gripið eða sparkað í það	20 31,2%	15 25,9%	7 26,9%	2 50%	1 33,3%	1 100%	46 29,5%
Barn barið með krepptum hnefa	5 7,8%	2 3,4%	2 7,7%	0	0	0	9 5,8%
Togað í hár barns, það klipið eða snúið upp á eyra þess	6 9,4%	7 12,1%	2 7,7%	0	0	0	15 9,6%
Barn barið, slegið eða flengt með belti, spaða, priki eða einhverjum hlut	2 3,1%	8 13,8%	3 11,5%	0	0	0	13 8,3%
Barn tekið hálstaki, eða reynt að kæfa það eða drekkja því	3 4,7%	0	0	0	0	0	3 1,9%
Barn meitt með því að hlut er fleygt í það	0	1 1,7%	0	0	0	0	1 0,6%
Barni refsað með því að kremja fingur eða hendi þess	0	0	2 7,7%	0	0	0	2 1,3%
Samtals	64 100%	58 100%	26 100%	4 100%	3 100%	1 100%	156 100%

*Í sumum tilfellum var merkt við fleiri en eina tegund ofbeldis vegna sömu tilkynningar.

Eins og sjá má af töflu 3 virðist lítil munur vera á tegund ofbeldis hvort sem tilkynnt er um grun varðandi ofbeldi af hálfu kynmóður, kynföður eða stjúpföður. Sjaldan er tilkynnt um grun varðandi ofbeldi af hálfu stjúpmóður, fósturföður eða afa en tilkynningarnar vörðuðu grun um að þessir aðilar hefðu barið barn, löðrungað eða flengt með lófa og einnig að þeir hefðu hrint barni, gripið eða sparkað í það. Þegar skoðaðar eru hlutfallstölur er sjaldnar tilkynntur grunur um að stjúpfaðir hafi barið barn, löðrungað eða flengt með lófa heldur en kynfaðir eða kynmóðir. Hlutfallslega oftast er tilkynnt um að kynfaðir hafi hrint, gripið eða sparkað í barn en kynmóðir og stjúpfaðir en hlutfallslega oftast er tilkynnt um að kynfaðir og stjúpfaðir hafi barið barn með krepptum hnefa en kynmóðir. Tilkynningar varðandi grun um að togað hafi verið í hár barns, það klipið eða snúið upp á eyra þess beinast hlutfallslega oftast að kynmæðrum, grunur um að barn hafi verið barið með hlut beinist hlutfallslega oftast að kynmæðrum og stjúpfeðrum. Þá sneru tilkynningar varðandi grun um að barn hefði verið tekið hálstaki allar að kynfeðrum á meðan ein tilkynning barst varðandi grun um að kynmóðir hefði meitt barn með því að fleygja hlut í það og tvær tilkynningar vörðuðu grun um að stjúpfaðir hefði refsað barni með því að kremja fingur eða hendi þess.

Tegund ofbeldis sem tilkynning beindist að var skoðað með tilliti til kyns barns en eins og fram hefur komið var oftast tilkynnt um ofbeldi gagnvart drengjum (57%) en stúlkum (43%). Hlutfallið milli drengja og stúlkna var svipað þegar tilkynntur var grunur um að barni hefði verið hrint, gripið eða sparkað í það. Hins vegar var oftast tilkynntur grunur um að drengir hefðu verið barðir, löðrungaðir eða flengdir með lófa og hefðu einnig verið teknir hálstaki. Þess ber að geta að þegar merkt var við grun um að barn hefði verið tekið hálstaki, reynt að kæfa

Það eða drekkja því var í öllum tilvikum um að ræða grun um að barn hefði verið tekið hálstaki en aldrei grun um að reynt hefði verið að kæfa það eða drekkja því. Nokkur kynjamunur kemur í ljós í tilkynningum um grun um að togað hafi verið í hár barns, það klippið eða snúið upp á eyra þess, drengjum í óhag, þ.e. 14 drengir og 9 stúlkur. Hlutfallslega oftast var tilkynntur grunur um að drengir hefðu verið barðir með krepptum hnefa, þeir slegnir eða flengdir með belti, spaða, priki eða einhverjum hlut. Þá var tilkynntur grunur um að einn drengur hefði verið meiddur með því að hlut var fleygt í hann en ekki var tilkynntur grunur um að stúlka hefði orðið fyrir slíku. Mynd 9 sýnir tegund ofbeldis, sem tilkynning fjallaði um, greinda eftir kyni barns og tengslum þess við þann sem grunur beindist að.



Mynd 9 Tegund ofbeldis greind eftir kyni barns og tengslum þess við þann sem grunur beindist að (N=156)

Eins og sjá má á mynd 9 er lítill kynjamunur hvað varðar tilkynntan grun um að barni hafi verið hrint, gripið eða sparkað í það nema hvað varðar stjúpfaðir, stjúp móður og fósturföður, stúlkum í óhag. Hins vegar voru fleiri tilkynningar varðandi grun um að stjúpfaðir hefðu barið, löðrungað eða flengt drengi með lófa heldur en stúlkur.

Eins og fram hefur komið er oftast um að ræða tilkynningar er varða grun um ofbeldi af hálfu kynföður en annarra, næst á eftir er um að ræða kynmóður. Oftast er tilkynntur grunur um að drengir verði fyrir ofbeldi af hálfu kynföður en stúlkur eða 47 drengir og 39 stúlkur. Lítil kynjamunur er hvað varðar mæður eða 34 drengir og 32 stúlkur. Það er einnig oftast tilkynntur grunur um að drengir verði fyrir ofbeldi af hálfu stjúpfaðir en stúlkur eða 16 drengir og 13 stúlkur. Ef rýnt er nánar í gögnin má sjá að lítill kynjamunur er til staðar þegar tilkynntur er grunur um að barni hafi verið hrint, gripið eða sparkað í það, þó er oftast tilkynntur grunur um slíkt ofbeldi af hálfu stjúpfaðir gagnvart stúlkum. Tilkynntur var grunur um að drengir hefðu verið barðir með krepptum hnefa af kynföður en ekki var um að ræða slíkar tilkynningar varðandi stúlkur, hins vegar voru tvær tilkynningar þar sem grunur var um að stjúpfaðir hefði barið stúlku með krepptum hnefa. Ekki er kynjamunur hvað varðar tilkynningar er varða grun um slíkt ofbeldi af hálfu kynmóður. Þá eru dæmi um tilkynningar er varða grun um að kynföður berji drengi með einhverjum hlut og var einnig um að ræða tilkynningar varðandi grun um slíkt ofbeldi af hálfu kynmæðra bæði gagnvart drengjum og stúlkum.

4.2.3 Aðhlyning vegna gruns um ofbeldi

Í 164 (87%) tilvikum var hægt að greina af gögnum hvort barn fór í lækni skoðun eða ekki en í 25 (13%) tilvikum var það ekki greinanlegt af gögnunum. Af þessum 164 tilvikum fór barn í lækni skoðun í 24 (15%) tilvikum en í 140 (85%) tilvikum fór barn ekki í lækni skoðun.

Tafla 4 sýnir fjölda tilkynninga um grun um ofbeldi sem leiddi til læknisskoðunar og tengsl barns við þann sem grunur beindist að.

Tafla 4 Fjöldi tilkynninga um grun um ofbeldi sem leiddi til læknisskoðunar, greindur eftir tengslum barns við þann sem grunur beindist að

	Já		Nei		Samtals	
	Fjöldi	%	Fjöldi	%	Fjöldi	%
Kynfaðir	9	13,6	57	86,4	66	100
Kynmóðir	6	9,2	59	90,8	65	100
Stjúpfaðir	7	27	19	73	26	100
Stjúpmóðir	1	25	3	75	4	100
Fósturfaðir	1	100	0	0	1	100
Afi	0	0	1	100	1	100
Amma	0	0	1	100	1	100
Samtals	24		140		164	

Barn fór hlutfallslega oftast í læknisskoðun í þeim tilvikum þegar tilkynntur var grunur um ofbeldi af hálfu stjúpfaðurs eða í 27% tilvika, þ.e. 7 tilvikum af 26. Þegar tilkynntur var grunur um ofbeldi af hálfu kynföður fór barn í læknisskoðun í 9 tilvikum af 66 (13,6%) og í 6 tilvikum af 65 (9,2%) þegar um var að ræða tilkynntan grun um ofbeldi af hálfu kynmóður.

Samkvæmt gögnunum fór barn aldrei í læknisskoðun í þeim 17 tilvikum þar sem tilkynntur var grunur um að því hefði verið hrint, gripið eða sparkað í það af hálfu kynföður. Þegar tilkynntur var grunur um slíkt ofbeldi af hálfu kynmóður fór barn í læknisskoðun í 3 tilvikum af 15 en í 3 tilvikum af 6 þegar grunur beindist að stjúpfaðuri. Þegar tilkynntur var grunur um að barn hefði verið barið, löðrungað eða flengt með lófa af hálfu kynföður fór barn í læknisskoðun í 2 tilvikum af 25. Þegar tilkynntur var grunur um slíkt ofbeldi af hálfu kynmóður fór barn í 4 tilvikum í læknisskoðun af 24 tilvikum en 3 tilvikum af 9 þegar grunur beindist að stjúpfaðuri. Þar sem afar fáar tilkynningar vörðuðar grun um annars konar ofbeldi er erfitt að draga nokkrar ályktanir og verður því ekki frekari greining á því.

Af þeim 189 tilkynningum sem bárust varðandi grun um ofbeldi af hálfu foreldra og annarra umönnunaraðila var í 109 (58%) tilvikum hægt að ráða af gögnum hvort sjáanlegir áverkar voru á barni eða ekki. Af þessum 109 tilvikum voru sjáanlegir áverkar í alls 36 (33%) tilvikum. Þegar gögnin eru skoðuð út frá tengslum barns við þann sem grunur beindist að kemur í ljós að þetta hlutfall er svipað hvort heldur um er að ræða tilkynntan grun um líkamlegt ofbeldi af hálfu kynföður (34%), kynmóður (30%) eða stjúpfaðurs (29%).

Aðhlyning vegna áverka var veitt í 15 (9%) tilvikum af þeim 158 tilkynningum þar sem unnt var að greina þær upplýsingar af tilkynningu eða öðrum gögnum sem aflað var í kjölfar tilkynningar. Áverkavottorð var gefið út í 9 (6%) tilvikum af þeim 155 tilkynningum þar sem upplýsingar var að fá um slíkt. Þannig var ekki alltaf hægt að fá upplýsingar um það hvort veitt var aðhlyning eða áverkavottorð gefið út. Þess ber að geta að aðhlyning vegna áður nefndra 15 tilvika var oftast vegna minniháttar áverka. Rýnt var í gögnin með tilliti til þess hvort mismunur væri varðandi aðhlyningu og áverkavottorð eftir tengslum barns við þann sem grunur beindist að. Kom í ljós að hlutfallslega oftast var veitt aðhlyning í þeim tilvikum þegar tilkynntur var grunur um ofbeldi af hálfu stjúpfaðurs (14%) en kynföður (8%) og kynmóður (6%). Hlutfallið miðast við fjölda tilkynninga þar sem grunur beindist að viðkomandi og unnt var að greina af tilkynningu eða öðrum gögnum sem aflað var í kjölfar tilkynningar hvort aðhlyning var veitt.

4.2.4 Ofbeldistilvik sem tilkynnt var um

Í 75 (40%) tilkynningum var hægt að greina hversu oft tilkynnt atvik var talið hafa átt sér stað, en það var ekki vitað í 114 (60%) tilkynningum af þeim 189 tilkynningum sem fjallað hefur verið um. Af þessum 75 tilkynningum var í flestum tilvikum tilkynntur grunur um ofbeldi í eitt skipti eða í 46 (61%) tilkynningum, í 10 skipti eða oftast í 23 (31%) tilkynningum og sjaldnar þar á milli.

Á töflu 5 má sjá fjölda tilvika í hverri tilkynningu þar sem grunur var um líkamlegt ofbeldi gagnvart barni.

Tafla 5 Fjöldi ofbeldistilvika sem tilkynntur grunur um ofbeldi fjallaði um

Fjöldi tilvika	Fjöldi	%
Eitt tilvik	46	61
2–4 tilvik	4	5
5–10 tilvik	2	3
Fleiri en 10 tilvik	23	31
Tilkynningar alls	75	100

Í 65 (34%) tilvikum af umræddum 189 tilkynningum mátti greina af gögnum það tímabil sem tilkynntur grunur um ofbeldi átti við. Þess ber að geta að þegar merkt var við að tilkynning varðaði grun um ofbeldi í 0–2 vikur var oftast átt við eitt tilvik. Tafla 6 sýnir það tímabil sem tilkynntur grunur um ofbeldi varðaði en eins og kom fram hér á undan var oftast um að ræða einangrað tilvik.

Tafla 6 Tímabil sem tilkynntur grunur um ofbeldi fjallaði um

Tímabil	Fjöldi	%
0–2 vikur	47	72,3
2–4 vikur	0	0
1–3 mánuðir	1	1,5
4–6 mánuðir	0	0
7–12 mánuðir	1	1,5
1–2 ár	1	1,5
Lengur en 2 ár	15	23,1
Alls tilkynningar	65	100

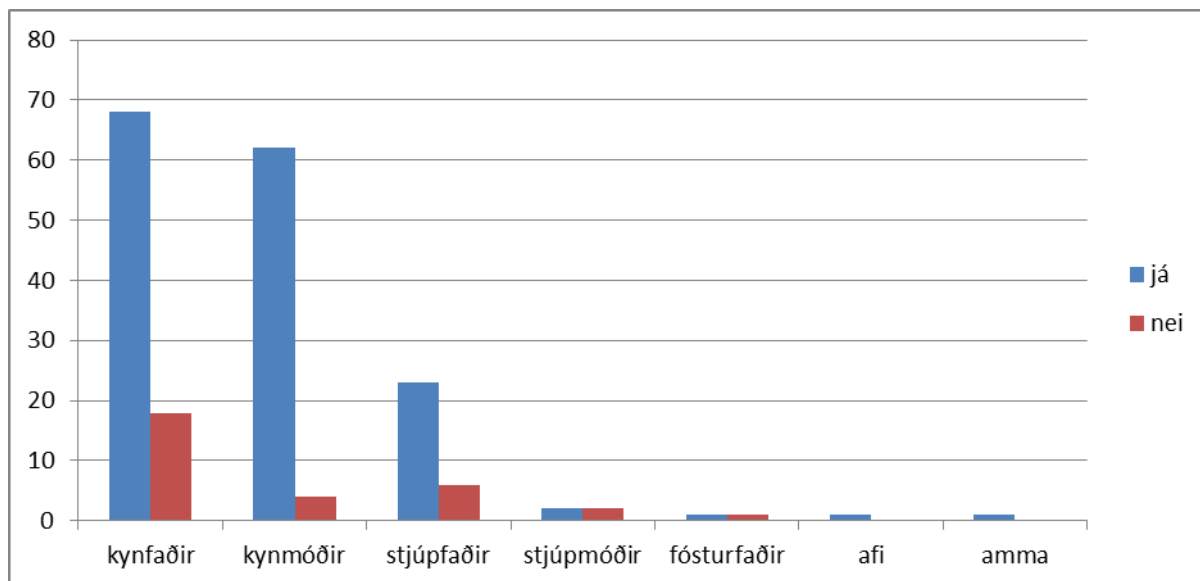
Tilkynntur grunur um ofbeldi var oftast varðandi 0–2 vikur eða í 47 (72%) tilkynningum en í 15 (23%) tilkynningum varaði ofbeldið lengur en 2 ár. Í þremur tilkynningum varaði hið meinta ofbeldi frá tveimur vikum upp í 2 ár.

Erfitt er að alhæfa út frá þessum tölum þar sem upplýsingar um tímabil sem tilkynntur grunur um ofbeldi varaði fengust einungis í 65 tilkynningum af þeim 189 tilkynningum þar sem grunur var um ofbeldi af hálfu foreldra eða annarra umönnunaraðila.

Af 189 tilkynningum varðandi grun um ofbeldi af hálfu foreldra og annarra umönnunaraðila var oftast tilkynntur grunur um að ofbeldi hefði átt sér stað á sameiginlegu heimili barns og þess sem grunur beindist að eða í 138 (85,2%) tilvikum af 189. Í 16 (9,8%) tilkynningum var um að ræða grun um ofbeldi á heimili þess sem grunur beindist að, þar af voru 11 tilkynningar þar sem um var að ræða grun um ofbeldi af hálfu kynföður. Í 4 (2,5%) tilkynningum var grunur um ofbeldi á heimili barns, í þeim tilvikum var tilkynntur grunur um ofbeldi af hálfu kynföður sem bjó ekki á heimilinu. Tilkynntur var grunur um ofbeldi annars staðar utan heimilis í 4 (2,5%) tilkynningum en þar beindist grunur að kynföður í 3 tilvikum og kynmóður í einu tilviki. Rannsóknir hafa sýnt að mesta hættu á líkamlegu ofbeldi gagnvart börnum er inni á heimilinu (May-Chahal og Cawson, 2005).

4.3 Viðbrögð barnaverndaryfirvalda við tilkynningum

Tekin var ákvörðun um að hefja könnun á grundvelli 158 tilkynninga (83,6%) en ekki var talin ástæða til að hefja könnun vegna 31 tilkynninga (16,4%). Nokkur munur virðist vera eftir því hvort um sé að ræða kynforeldra, stjúpföreltra, fósturföður, ömmu eða afa eins og sjá má af mynd 10.



Mynd 10 Ákvörðun tekin um könnun máls, greind eftir tengslum barns við þann sem grunur beindist að (N=189)

Hlutfallslega oftast er tekin ákvörðun um að hefja könnun þegar grunur er um ofbeldi af hálfu kynmóður eða í 94% tilkynninga. Hlutfallið er 79% hvort sem um er að ræða kynföður eða stjúpfaður. Vert er að hafa í huga að í sumum tilvikum er ákvörðun um könnun tekin á grundvelli annarra gagna sem liggja fyrir hjá barnaverndarnefnd, ekki síður en á grundvelli tilkynningar um líkamlegt ofbeldi.

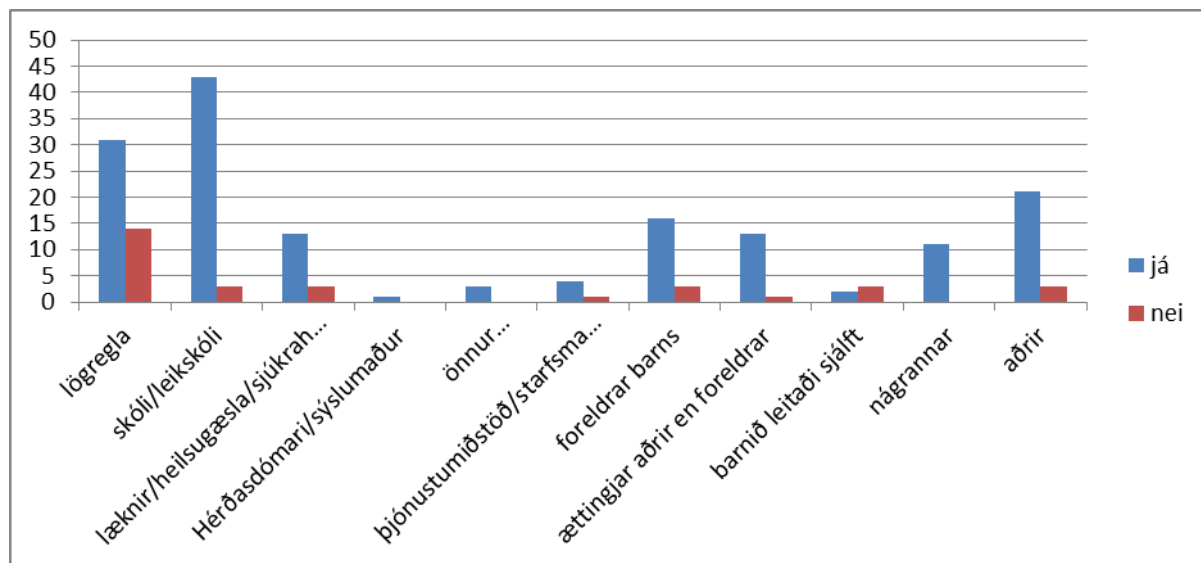
Tafla 7 sýnir hversu oft er tekin ákvörðun um könnun máls eftir því hver tilkynnir grun um líkamlegt ofbeldi gegn barni.

Tafla 7 Ákvörðun tekin um könnun máls, greind eftir því hver tilkynnir (N=189)

Hver tilkynnir	Ákvörðun tekin um könnun máls				Samtals	
	Já Fjöldi	%	Nei Fjöldi	%	Fjöldi	%
Lögregla	31	70	14	30	45	100
Skóli/leikskóli	43	93	3	7	46	100
Læknir/heilsugæsla/sjúkrahús	13	81	3	9	16	100
Önnur félagsþj./ barnavernd	1	100	0	0	1	100
Héraðsdómari/sýslumaður	3	100	0	0	3	100
Þjónustumiðstöð/Velferðarsvið	4	80	1	20	5	100
Foreldrar barns	16	84	3	16	19	100
Ættingjar aðrir en foreldrar	13	93	1	7	14	100
Barnið leitaði sjálfst aðstoðar	2	40	3	60	5	100
Nágrannar	11	100	0	0	11	100
Aðrir, ótilgreindir	21	87	3	13	24	100
Samtals	158		31		189	

Eins og sjá má var að öllu jöfnu tekin ákvörðun um að hefja könnun máls þegar skóli/leikskóli tilkynnti grun um líkamlegt ofbeldi gagnvart barni og ættingjar aðrir en foreldrar eða í 93% tilvika. Það á einnig við þegar þjónustumiðstöð eða starfsstöð Velferðarsviðs tilkynnti grun um ofbeldi og aðrir ótilgreindir eða í 87% tilvika. Þegar foreldrar barns tilkynntu var ákveðið að hefja könnun máls í 84% tilvika og í 81% tilvika þegar læknir, heilsugæsla eða sjúkrahús tilkynnti. Það var ekki eins oft tekin ákvörðun um að hefja könnun máls þegar tilkynning barst frá lögreglu eða í 70% tilvika. Þegar barn leitaði sjálfst aðstoðar var í 40% tilvika talin ástæða til að hefja könnun máls en þar sem um afar fá slík tilvik er að ræða er erfitt að draga ályktanir út frá því en þó má ætla að ástæða sé til að kanna mál sérstaklega þegar börn hafa frumkvæði að því að leita sér aðstoðar. Í þeim tilvikum þegar önnur félagsþjónusta eða barnavernd, héraðsdómari eða sýslumaður og nágrannar tilkynntu grun um líkamlegt ofbeldi var í öllum tilvikum talin ástæða til að hefja könnun máls.

Á mynd 11 má sjá áhrif þess hver tilkynnir grun um líkamlegt ofbeldi gegn barni, á ákvörðun um að kanna mál. Það veur athygli að það er sjaldan talin ástæða til könnunar máls þegar barnið sjálft leitar aðstoðar en þegar aðrir tilkynna grun um ofbeldi eru mál oftast könnuð.



Mynd 11 Ákvörðun tekin um könnun máls, greind eftir því hver tilkynnir grun um ofbeldi af hálfu foreldra (N=189)

Þá hefur tegund ofbeldis, sem tilkynnt er um að hafi e.t.v. átt sér stað, áhrif á það hvort ástæða er talin til að kanna mál en tafla 8 sýnir fjölda og hlutfall mála sem voru könnuð með hliðsjón af tegund ofbeldis sem tilkynnt var um.

Tafla 8 Fjöldi og hlutfall þeirra mála sem voru könnuð, greint eftir því hvernig ofbeldi tilkynnt var um

Tegund ofbeldis	Ákvörðun tekin um könnun máls					
	Já		Nei		Samtals	
	Fjöldi	%	Fjöldi	%	Fjöldi	%
Barni hrint, gripið eða sparkað í það	40	87	6	13	46	100
Togað í hár barns, það klipið eða snúið upp á eyra þess	14	93	1	7	15	100
Barn barið, löðrungað eða flengt með lófa	57	85	10	15	67	100
Barn barið með krepptum hnefa	7	78	2	22	9	100
Barn tekið hálstaki, reynt að kæfa það eða drekkja því	3	100	0	0	3	100
Samtals	121		19		140	

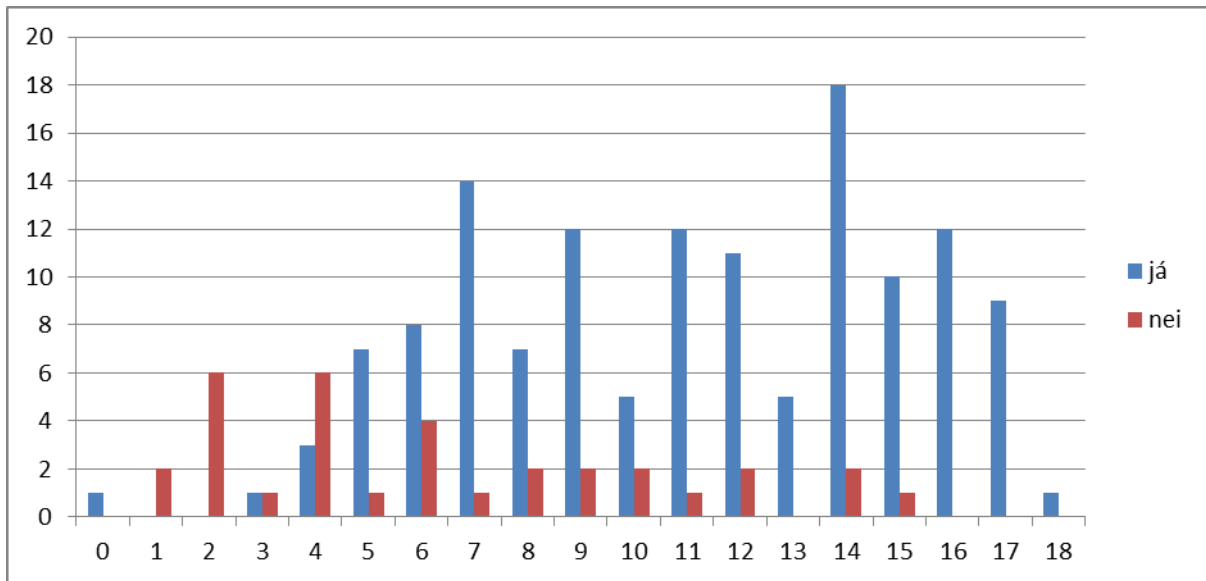
Eins og fram hefur komið var tekin ákvörðun um könnun máls á grundvelli 158 tilkynninga er vörðuðu grun um ofbeldi af hálfu foreldra en í einungis 121 þeirra tilkynninga var hægt að greina upplýsingar um tegund ofbeldis. Tekin var ákvörðun um að kanna öll málín í þeim 4 tilvikum þar sem tilkynntur var grunur um að barn hefði verið tekið hálstaki. Tekin var ákvörðun um könnun máls í 93% tilvika þegar tilkynntur var grunur um að togað hefði verið í hár barns, það klipið eða snúið upp á eyra þess, 87% tilvika þegar tilkynntur var grunur um að barni hefði verið hrint, gripið eða sparkað í það og í 85% tilvika þegar tilkynntur var grunur um að barn hefði verið barið, löðrungað eða flengt með lófa.

Þess ber að geta að í málum 45,2% þeirra barna sem tilkynnt var um til barnaverndarnefnda árið 2006 var ákveðið að hefja könnun (Barnaverndarstofa, 2008).

4.3.1 Rætt við barn

Rætt var við barn í 136 (80%) tilvikum en það var ekki gert í 33 (20%) tilvikum af þeim 169 tilkynningum þar sem unnt var að greina upplýsingar um það hvort rætt hafi verið við barn eða ekki, en um var að ræða alls 189 tilkynningar eins og fram hefur komið.

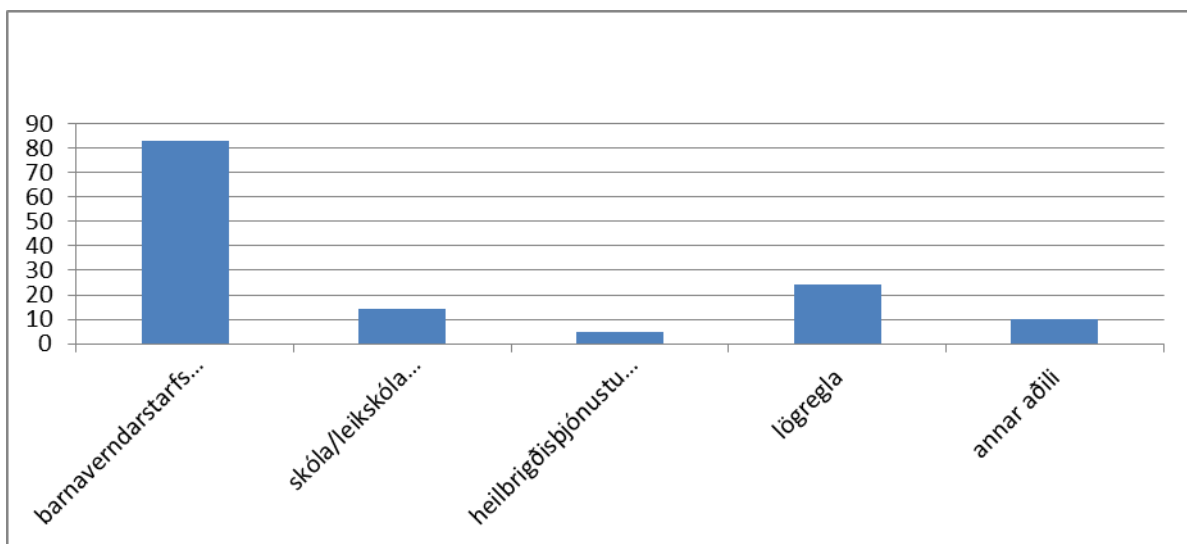
Mynd 12 sýnir hvort rætt hafi verið við barn eða ekki, greint eftir aldri barns.



Mynd 12 Rætt við barn, greint eftir aldri barns (N=169)

Eins og sjá má af mynd 12 er oftast rætt við börn fimm ára og eldri en sjaldan rætt við börn fjögurra ára og yngri. Þó vekur athygli að merkt er við að rætt hafi verið við barn á fyrsta ári en þar á við að starfsmaður hafi hitt barnið og metið líðan þess. Þegar merkt er við að ekki hafi verið rætt við barn er átt við að starfsmaður hafi ekki hitt barnið, hvort sem um er að ræða barnaverndarstarfsmann eða aðila sem tilkynnir um barn.

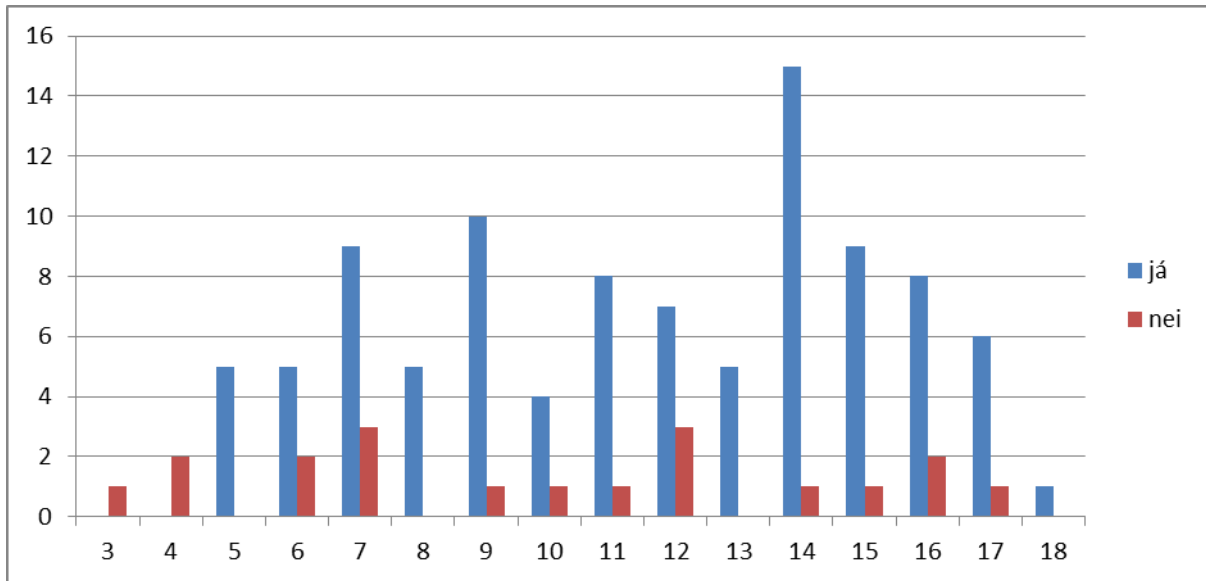
Á mynd 13 má sjá hver það er sem ræðir við barn en eins og fyrr greinir var rætt við barn í 136 tilvikum af þeim 169 tilkynningum þar sem slíkt var greinanlegt eða í 80% tilvika. Um er að ræða aðila sem tilkynna um málið og barnaverndarstarfsmenn sem kanna mál í kjölfar tilkynningar.



Mynd 13 Hver ræðir við barn (N=136)

Eins og sjá má af mynd 13 var það oftast barnaverndarstarfsmaður sem ræddi við barn í kjölfar tilkynningar eða í 83 (61%) tilvikum af þessum 136. Í öðrum tilvikum var einungis rætt við barn í aðdraganda tilkynningar og var það starfsmaður skóla/leikskóla sem ræddi við barn í 14 (10%) tilvikum, starfsmaður heilbrigðisþjónustu í 5 (3,6%) tilvikum, lögregla í 24 (17,6%) og annar aðili í 10 (7%) tilvikum. Þetta átti við þegar þessir aðilar tilkynntu um grun um ofbeldi og barnaverndarstarfsmaður taldi ekki tilefni til að ræða frekar við barnið.

Í 116 (61%) tilvikum af umræddum 189 tilkynningum var hægt að ráða af gögnum hvort barn hefði greint frá ofbeldi eða ekki, óháð því hver ræddi við barn vegna tilkynningar eða í framhaldi af tilkynningu. Mynd 14 sýnir fjölda tilkynninga þar sem barn greindi frá ofbeldi eða ekki með hlíðsjón af aldri barns.



Mynd 14 Staðfestir barn grun um ofbeldi eða ekki, greint eftir aldri barns (N=116)

Í 97 (83,6%) tilfellum af þessum 116 greindi barn frá því í viðtali að ofbeldi hefði átt sér stað en í 19 (16,4%) tilvikum greindi barn frá því að ofbeldi hefði ekki átt sér stað.

4.3.2 Stuðningsúrræði vegna barna

Veittur var stuðningur á heimili í 86 af þeim 158 tilvikum þar sem ákvörðun var tekin um að hefja könnun máls. Stuðningur fólst oft í því að fylgjast með líðan og stöðu barna í gegnum skóla og leikskóla, foreldrum var boðið upplýsingaskýrsla, feðrum reiðistjórnunarnámskeið og/eða að ráðinn var tilsjónarmaður, persónulegur ráðgjafi eða stuðningsfjölskylda. Í 26 af þessum 158 tilvikum var barn vistað utan heimilis eða í 16,5% tilvika. Ástæður vistunar utan heimilis í kjölfar tilkynningar um líkamlegt ofbeldi var til dæmis þegar einnig var um að ræða neyslu foreldra eða barnanna sjálfra. Einnig ef viðvarandi upplýsingaferðir foreldra einkenndust af líkamlegum refsingum og ekki var hægt að tryggja öryggi barnsins með öðrum hætti en að vista það utan heimilis. Vistanir utan heimilis voru hjá því foreldri sem barnið bjó ekki hjá, öðrum ættingjum eða á einkaheimilum og vistheimilum á vegum barnaverndaryfirvalda. Eins og fram hefur komið var í 31 tilviki af heildarfjölda tilkynninga (N=189) ákveðið að hefja ekki könnun máls.

4.3.3 Beiðni um lögreglurannsókn

Af þeim 189 tilkynningum er vörðuð grun um ofbeldi af hálfu foreldra eða annarra umönnunaraðila barns höfðu barn og/eða foreldrar frumkvæði að því að kæra grun um ofbeldi til lögreglu í 6 (3,2%) tilvikum. Það var ekki gert vegna 180 (96,8%) tilkynninga en af 3 tilkynningum var ekki hægt að ráða af gögnum máls hvort aðilar kærðu grun um ofbeldi til lögreglu eða ekki. Tafla 9 sýnir fjölda barna og/eða foreldra sem höfðu frumkvæði að því að kæra grun um ofbeldi til lögreglu og hvort barnaverndarnefnd óskaði lögreglurannsóknar.

Tafla 9 Fjöldi barna og/eða foreldra sem hafa frumkvæði að því að kæra grun um ofbeldi til lögreglu, greint eftir því hvort barnaverndarnefnd óskar lögreglurannsóknar í sama máli

		Barn og/eða foreldrar kæra til lögreglu		
		Já	Nei	Samtals
Barnaverndarnefnd óskar lögreglurannsóknar	Já	1	6	7
	Nei	5	174	179
Samtals		6	180	186

Starfsmenn barnaverndarnefnda óskuðu eftir lögreglurannsókn í kjölfar sjö tilkynninga og vörðuðu þær alls fimm börn. Um var að ræða meint ofbeldi af hálfu kynföður, í þremur tilkynningum sem vörðuðu tvö börn og meint ofbeldi af hálfu kynmóður, í fjórum tilkynningum sem vörðuðu þrjú börn. Eins og sjá má á töflu 9 hafði barn í einu tilviki þegar leitað til lögreglu og var það vegna ofbeldis af hálfu kynmóður. Litlar upplýsingar var að

fá í gögnum barnaverndarnefnda um afdrif mála þeirra fimm barna sem barnaverndaryfirvöld leituðu með til lögreglu. Í einu máli voru þó upplýsingar þess efnis að málið var fellt niður að beiðni starfsmanns barnaverndarnefndar og ákæra því ekki gefin út. Í öðru máli kom fram að gerandi fékk áminningu frá lögreglu en ekki var ákært í málinu.

4.4 Athugasemdir rannsakanda

Á skráningarblöðum sem notuð voru við greiningu gagna var pláss fyrir athugasemdir rannsakanda þar sem mögulegt var að skrá þætti sem ekki var spurt sérstaklega um í gátlista. Í 17 tilvikum var greinilegt af tilkynningu og öðrum gögnum, sem aflað var vegna tilkynningar eða lágu fyrir í máli, að um var að ræða heimilisofbeldi. Bæði móðir og barn voru þannig beitt ofbeldi af hálfu föður eða sambylismanns móður eða þá að barnið lenti á milli í átökum milli foreldra. Átök milli foreldra fólu oftast í sér ofbeldi gagnvart móður af hendi eiginmanns eða sambylismanns hennar.

Einnig voru skráðar athugasemdir rannsakanda vegna þeirra mála sem útilokuð voru frá rannsókninni sökum rangrar flokkunar og skráningar. Þar mátti greina heimilisofbeldi í 6 tilvikum en í öðrum tilvikum var það barn sem beitti ofbeldi eða að barn varð vitni að ofbeldi gagnvart vini. Þannig reyndust alls 23 tilkynningar gefa til kynna upplýsingar um heimilisofbeldi án þess að sérstaklega væri eftir því leitað.

5. Umræða

Talið hefur verið að líkamlegt ofbeldi gagnvart börnum sé vangreint vandamál hérlendis og ein möguleg skýring þess er að vandinn sé duldari hér en í öðrum löndum. Undanfarin ár hefur þó fjölgað tilkynningum til barnaverndaryfirvalda þar sem grunur er um líkamlegt ofbeldi gagnvart barni. Rannsóknin byggir á tilkynningum til barnaverndaryfirvalda vegna gruns um líkamlegt ofbeldi gagnvart börnum árið 2006. Hafa ber í huga að líkamlegt ofbeldi sem tilkynnt er til barnaverndaryfirvalda nær ekki yfir öll börn sem beitt eru líkamlegu ofbeldi. Bent hefur verið á að rannsóknir sem byggja eingöngu á upplýsingum frá barnaverndaryfirvöldum geta gefið einsleitir upplýsingar (Dubowitz o.fl., 2005) sem takmarkar alhæfingargildi rannsóknarinnar. Þar sem um var að ræða 31 barnaverndarnefnd með rúmlega 100 starfsmenn sem tóku á móti tilkynningum vegna barna er einnig augljós skilgreiningarvandi sem hefur áhrif á niðurstöðurnar. Það má sjá af því að af þeim 417 tilkynningum sem upphaflega voru flokkaðar sem líkamlegt ofbeldi voru það 329 tilkynningar sem vörðuðu grun um líkamlegt ofbeldi gagnvart barni og þar af 189 af hálfu foreldra eða annarra umönnunaraðila en 80 af hálfu annarra. Virðist þetta hlutfall vera í samræmi við rannsóknir sem hafa sýnt að ofbeldi innan fjölskyldna er margfalt algengara en ofbeldi gegn ókunnugum (Gelles og Straus, 1988). Flokkun og skráningu var talsvert ábótavant en samtals 88 tilkynningar, eða um 20% þeirra 417 tilkynninga sem flokkaðar voru sem líkamlegt ofbeldi af þeim starfsmönnum sem fjölluðu um þær, vörðuðu ekki grun um líkamlegt ofbeldi heldur grun um annars konar ofbeldi eða vanrækslu gagnvart barni eða barn sem beitti ofbeldi. Að auki voru upplýsingar í skráðum gögnum oft takmarkaðar. Þá er óvíst hvort aukning í tilkynningum til barnaverndaryfirvalda sé vegna aukins ofbeldis eða einhvers annars, s.s. aukinnar meðvitundar um að tilkynna eða lægri þröskuldar gagnvart líkamlegum refsingum. Þrátt fyrir þessar takmarkanir má ætla að niðurstöðurnar gefi vísbendingar um umfang og eðli líkamlegs ofbeldis gagnvart börnum á Íslandi en þó einkum það sem tilkynnt er til barnaverndaryfirvalda.

5.1 Eðli og umfang gruns um líkamlegt ofbeldi sem tilkynnt er til barnaverndaryfirvalda á Íslandi

Eins og fram hefur komið var um að ræða 189 tilkynningar vegna barna á aldrinum 0–18 ára þar sem tilkynntur var grunur um ofbeldi af hálfu umönnunaraðila. Mun oftast var tilkynntur grunur um ofbeldi gagnvart börnum á aldrinum 6–10 ára en öðrum hópum. Átti það sérstaklega við um drengi á aldrinum 6–10 ára og gefur það tilefni til að áætla að þeir eigi mun fremur á hættu að verða fyrir ofbeldi af hálfu foreldra en aðrir hópar.

Flest börnin bjuggu á heimili þar sem til staðar voru tveir foreldrar eða í alls 64% tilvika sem er mun hærra hlutfall samanborið við heimilisaðstæður allra barna sem voru til könnunar og/eða meðferðar barnaverndaryfirvalda árið 2006. Þá vekur það athygli að börn af erlendum uppruna voru 31% þeirra barna sem tilkynnt var um sem er þrefalt hærra en hlutfall barna af erlendum uppruna hér á landi á árinu 2006. Mun oftast var tilkynntur grunur um ofbeldi af hálfu karla (62%) en kvenna (38%) og er það í samræmi við niðurstöður sænskrar rannsóknar þar sem karlar voru 64% meintra gerenda sem tilkynnt var um til lögreglu (Lindell og Svedin, 2001). Niðurstöðurnar eru hins vegar í andstöðu við aðrar erlendar rannsóknir sem sýna að mæður eru mun líklegri til að beita börn ofbeldi en feður (Tang, 2006) enda eyða mæður almennt mun lengri tíma með börnum sínum en feður. Ætla má að síður sé tilkynnt um ofbeldi af hálfu mæðra en niðurstöður viðtala við unglunga gefa til kynna að barnaverndin vanmeti líkamlegt ofbeldi af hálfu mæðra og eignir feðrum ofbeldið (Sunday o.fl., 2008).

Niðurstöðurnar sýna að oftast var tilkynnt um kynfeður eða í 45% tilvika, kynmæður 34% og stjúpfæður 15%. Hlutur kynmæðra og stjúpfæðra er nokkuð stærri en niðurstöður sænsku rannsóknarinnar, sem getið var um hér að ofan, gefa til kynna, en í þeirri rannsókn voru kynfeður 43% meintra gerenda, kynmæður 21% og stjúpfæður 11% (Lindell og Svedin, 2001). Þá var fjórðungur þeirra sem grunur beindist að af erlendum uppruna og er því hlutfallslega oftast tilkynntur grunur um ofbeldi af hálfu foreldra af erlendum uppruna en þeirra sem eru íslenskir.

Virðist sem oftast hafi verið tilkynnt um líkamlegar refsingar af hálfu foreldra en af þeim tilvikum, þar sem hægt var að greina af gögnum eðli ofbeldis sem tilkynnt var um, var í 43% tilvika grunur um að barn hefði verið barið, löðrunað eða flengt með löfa. Það voru einnig dæmi um tilkynningar er vörðuðu grun um alvarlegra ofbeldi en í 29,5% tilvika var tilkynntur grunur um að barni hefði verið hrint, gripið eða sparkað í það og í 1,9% tilvika að barn hefði verið tekið hálstaki. Þá var í 5,8% tilvika tilkynntur grunur um að barn hefði verið barið með krepptum hnefa og í 8,3% tilvika að barn hefði verið barið með einhverjum hlut.

Í 58% tilvika hafði áður borist tilkynning vegna barns, þar af 18% vegna líkamlegs ofbeldis. Þetta er talsvert hærra hlutfall en það sem kom fram í sænsku rannsókninni en þar hafði áður borist tilkynning í 44% tilvika (Lindell, 2005). Flestar tilkynningar bárust frá lögreglu og skóla/leikskóla eða 24% tilkynninga frá hvorum en 8% frá heilbrigðisstofnun. Borið saman við þá sem tilkynna til barnaverndaryfirvalda árið 2006 kemur í ljós að skóli/leikskóli tilkynna hlutfallslega oftast um líkamlegt ofbeldi en um aðrar misfellur á umönnun og uppeldisskilyrðum barna. Stofnanir og einstaklingar virðast vera vakandi fyrir einkennum um ofbeldi gagnvart

börnum og bregðast nokkuð fljótt við, því tilkynningar bárust oftast innan sjö daga frá því tilkynnt atvik átti sér stað eða í 86% tilvika.

5.2 Viðbrögð barnaverndaryfirvalda við tilkynningum um líkamlegt ofbeldi

Tekin var ákvörðun um að hefja könnun máls í 83,6% tilvika þegar grunur lék á ofbeldi af hálfu foreldra eða annarra umönnunaraðila sem er mun hærra hlutfall en könnun mála almennt árið 2006 eða 45,2%. Áverka mátti sjá á barni í 33% tilkynninga og var ekki marktækur munur hvað varðar tilkynningu um ofbeldi af hálfu kynföður (34%), kynmóður (30%) og stjúpöður (29%). Þetta er nokkuð minna en niðurstöður sænsku rannsóknarinnar gáfu til kynna þar sem 52% barna voru með sýnilega áverka (Lindell og Svedin, 2001). Þess ber að geta að í sænsku rannsókninni var um að ræða ofbeldi sem tilkynnt var lögreglu og getur verið að um grófara ofbeldi hafi verið að ræða. Aðhlyning var veitt í 9% tilvika og áverkavottorð gefið út í 6% tilvika. Þess ber að geta að aðhlyning var oftast vegna minniháttar áverka, s.s. mars, sára eða eymsla en oft var erfitt að greina af gögnum í hverju aðhlyning fólst. Oftast var tilkynntur grunur um ofbeldi sem hefði átt sér stað í eitt skipti eða í 61% tilkynninga en í 31% tilkynninga var grunur um fleiri en 10 ofbeldistilvik. Þá var oftast tilkynntur grunur um ofbeldi á sameiginlegu heimili barns og þess sem grunur beindist að.

Það vekur athygli hversu sjaldan börn fóru í lækni skoðun (15%) þar sem líkamlegt ofbeldi er vel falið og oft um að ræða áverka sem einungis fagaðilar í heilbrigðiskerfi eru færir um að greina. Sérstaklega í ljósi þess að í 33% tilkynninga voru sýnilegir áverkar á barni og ákveðið var að kanna mál í 83,6% tilvika. Þá óskuðu barnaverndarnefndir sjaldan eftir lögreglurannsókn eða einungis í kjölfar sjö tilkynninga er vörðuðu fimm börn. Um var að ræða grun um ofbeldi af hálfu kynföður gagnvart tveimur börnum og kynmóður gagnvart þremur börnum. Það fengust upplýsingar um afdrif tveggja mála þar sem grunur var um að foreldrar beittu barn ofbeldi og kom fram að mál var fellt niður án ákæru. Upplýsingar um afdrif annarra mála þar sem óskað var rannsóknar lögreglu lágu ekki fyrir. Athygli vekur hversu sjaldan barnaverndarnefndir óska lögreglurannsóknar en vert er að taka það fram að lítið er um dóma í málum hér á landi þar sem foreldrar eða aðrir umönnunaraðilar valda börnum skaða (Hildigunnur Hafsteinsdóttir, 2008).

Stuðningsúrræðum var beitt inni á heimili í 86 tilvikum og í 26 tilvikum var barn vistað utan heimilis. Í þeim tilvikum sem barn var vistað utan heimilis var einnig um að ræða stuðning á heimili þar sem unnið var að því að barnið gæti farið aftur heim. Þess ber að geta að oft var erfitt að átta sig á því af gögnum hvort tilkynning um líkamlegt ofbeldi hafði afgerandi áhrif á val á stuðningsúrræðum eða hvort önnur gögn sem lágu fyrir hjá barnaverndarnefnd vögu þyngra. Rannsóknir hafa sýnt fram á að starfsmenn meta þörf barns fyrir vistun utan heimilis á ólíkan hátt (Anni G. Haugen, 2004) og átti það einnig við hér. Þá skorti verulega upp á kerfisbundna skráningu á málsatvikum, hvernig könnun máls var háttáð og niðurstöðu könnunar og má segja að það sé ein áhugaverðasta niðurstaða þessarar rannsóknar.

5.3 Þörf á úrræðum fyrir börn sem verða fyrir líkamlegu ofbeldi

Ætla má að almennt sé ekki um að ræða alvarlega ofbeldisáverka þegar tilkynntur er grunur um líkamlegt ofbeldi til barnaverndarnefnda hér á landi. Það er í samræmi við niðurstöður erlendra rannsókna sem benda til þess að meiri hættu sé á líkamlegu ofbeldi gagnvart börnum í löndum þar sem líkamlegar refsingar eru viðurkenndar og félagslegur stuðningur takmarkaður (Mash og Wolfe, 2008; Pukk, 2002) en eins og fram hefur komið er Ísland eitt þeirra landa sem hafa lögleitt bann við líkamlegum refsingum. Aukin umræða um ofbeldi gagnvart börnum hefur aukið vitund samfélagsins og skilað sér í auknum tilkynningum síðustu ár þó enn skorti markviss viðbrögð í málum.

Niðurstöður þessarar rannsóknar benda til þess að ofbeldi af hendi foreldra og umsjáraðila sem tilkynnt var til barnaverndarnefnda árið 2006 var oftast vegna þess að þeir misstu tókin á uppeldi barna sinna og gripu til þess að löðruna eða flengja börn sín. Ekki hafa allir verið á sama máli um hvort slíkt teljist til ofbeldis en í rannsókn meðal barnaverndarstarfsmanna kom í ljós að 50% barnaverndarstarfsmanna skilgreindu það að *rasskella fimm ára barn í búð* sem ofbeldi en 50% gerðu það ekki og 41% barnaverndarstarfsmanna skilgreindu það að *löðruna unglings* sem ofbeldi en 59% gerðu það ekki (Freydís J. Freysteinsdóttir, 2006b). Breyting á barnaverndarlögum nr. 80/2002 sem samþykkt var á Alþingi 16. apríl 2009 tekur þó af allan vafa hvað þetta varðar og eru allar líkamlegar refsingar ólögmetar samkvæmt íslenskum lögum.

Þá benda niðurstöður rannsóknarinnar til þess að þau úrræði sem barnaverndarnefndir grípa til snúi aðallega að stuðningi við foreldra og lítið sé um sértæk úrræði fyrir börnin nema hvað varðar vistun utan heimilis. Fjölmargar rannsóknir vitna um afleiðingar líkamlegs ofbeldis af hálfu foreldra og hættu á að barnið þrói með sér alvarleg geðræn heilsufarsvandamál og áhættuhegðun. Eins og fram hefur komið getur líkamlegt ofbeldi verið allt frá minniháttar áverkum sem valda marblettum til alvarlegra áverka sem leiða af sér innvortis meiðsli og beinbrot. Þrátt fyrir að alvarlegir áverkar af völdum líkamlegs ofbeldis virðist vera sjaldgæfir hér á landi má ekki

horfa fram hjá hegðun foreldra sem leiðir til ofbeldis sem veldur því að grunnþarfir barnsins, s.s. þörf fyrir öryggi og ástúð, eru vanræktar (Oates, 1995). Því er mikilvægt að efla foreldrahæfni með almennri og sértækri fræðslu og tryggja úrræði fyrir þau börn sem verða fyrir líkamlegu ofbeldi af hálfu foreldra sinna.

6. Lokaorð

Þær niðurstöður sem hér hafa verið kynntar staðfesta tilvist líkamlegs ofbeldis gagnvart börnum á Íslandi. Þær sýna einnig fram á að flokkun og skráningu er víða verulega ábótavant. Gefa niðurstöðurnar því tilefni til að setja af stað vinnu við að endurskoða flokkunarkerfi í barnavernd og skilgreina betur hvað telst vera líkamlegt ofbeldi gagnvart barni. Jafnframt er þörf á því að skráningarkerfi greini á milli hvort um sé að ræða líkamlegt ofbeldi af hendi umönnunaraðila barns eða annarra, því slíkt kallar á ólík viðbrögð. Við vinnslu rannsóknarinnar kom í ljós að viðbrögð barnaverndaryfirvalda virðast ekki endilega ráðast af eðli máls heldur þeim úrræðum sem eru tiltæk á hverjum tíma. Þannig verður erfitt að tryggja að jafnræðis sé gætt við vinnslu mála. Því er nauðsynlegt að barnaverndarnefndir hafi skýra verkferla og tiltæk úrræði að grípa til þegar upp koma mál þar sem grunur er um alvarlegt líkamlegt ofbeldi gagnvart börnum.

Barnaverndarstofa hefur nú, í samvinnu við samtök félagsmálastjóra og faghóp félagsráðgjafa í barnavernd, unnið verkferla sem ætlað er að bæta málsmeðferð barnaverndarnefnda vegna tilkynninga er varða grun um líkamlegt ofbeldi forsjáaðila/heimilismanns gagnvart barni, sjá viðauka I. Þar sem mál er varða alvarlegt ofbeldi virðast fremur fá á ársgrundvelli er ekki raunhæft að skapa sérhæft úrræði ætlað einungis börnum sem verða fyrir líkamlegu ofbeldi. Líkamlegt ofbeldi er oft samofið öðru ofbeldi, þ.e. andlegu- og kynferðislegu ofbeldi og því ákjósanlegt að tryggja að börn sem verða fyrir alvarlegu ofbeldi, hvort sem um er að ræða kynferðislegt, líkamlegt eða andlegt ofbeldi, hafi aðgang að þjónustu Barnahúss. Einnig er mikilvægt að þjálfar starfsmenn barnaverndarnefnda til að sinna vægari málum og hefur Barnaverndarstofa gefið út kennsluefni með það að markmiði að þjálfar færni starfsmanna í markvissum samtölum við börn.

Þá hefur Barnaverndarstofa komið á fót meðferðarúrræði sem er ætlað að sinna þörfum barna sem búið hafa við þær aðstæður að ofbeldi hefur verið daglegur þáttur í lífi þeirra. Um er að ræða tilraunaverkefni sem hófst í janúar 2010. Við þróun úrræðisins var horft til núverandi þekkingar á þroska barna og tengslum milli líkamlegra þátta hjá barni og margvíslegra þátta í nærumhverfi þess (Swenson o.fl., e.d.). Byggt er á gagnreyndum aðferðum þar sem vitað er að íhlutun getur gert meiri skaða en gagn (Saunders o.fl., 2004) og sérstaklega horft til úrræða sem þróuð hafa verið í Noregi og víðar. Lögð er áhersla á að tryggja stuðning fyrir börn og fjölskyldur þar sem heimilisofbeldi er til staðar þar sem slíkt getur valdið börnum ómældum skaða og aukið hættu á því að þau verði fyrir líkamlegu ofbeldi (Shipway, 2005). Um er að ræða stuðning sem býðst öllum fjölskyldum, jafnvel óháð tilvísun frá barnaverndarnefndum þar sem íhlutun sem beinist einungis að þeim sem komast í samband við barnaverndina mun ekki ná til allra sem verða fyrir ofbeldi (MacMillan, Jamieson og Walsh, 2003).

Verklag við könnun máls þegar grunur leikur á líkamlegu ofbeldi forsjáradíla/heimilismanns gagnvart barni

Skilgreining:

Líkamlegt ofbeldi er ofbeldi sem beint er að börnum og hefur leitt til þess að barnið skaðast andlega og/eða líkamlega eða er líklegt til þess.

Barnið getur borið merki ofbeldisins eins og t.d. marbletti, brunasár eða beinbrot sem barnið og/eða foreldrar reyna að fela og eiga erfitt með að útskýra á trúverðugan hátt. Hins vegar er ekki alltaf um sjáanlega áverka að ræða, jafnvel þó að um alvarlegt ofbeldi sé að ræða.

Líkamlegar refsingar teljast til líkamlegs ofbeldis, enda er slíkt til þess fallið að valda börnum andlegu og líkamlegu tjóni.

1. Móttaka tilkynninga

Barnaverndarnefnd tekur við tilkynningum um vanrækslu og/eða ofbeldi gagnvart börnum sem dvelja í umdæmi nefndar. Starfsmenn nefnda starfa samkvæmt umboði nefndar í samræmi við reglur um verkaskiptingu starfsmanna og nefndar samkvæmt 3. mgr. 14. gr. barnaverndarlaga og 4. gr. reglugerðar nr. 56/2004.

Þegar starfsmenn barnaverndarnefnda taka við tilkynningu þarf að gæta þess að ræða nafnleyndarákvæði þegar tilkynnt er skv. 16. gr. Starfsmaður þarf að fá sem gleggstar upplýsingar um barnið; nafn, heimilisfang, tengsl tilkynnanda við barnið og tilefni tilkynningar.

Að jafnaði skal kanna mál þegar tilkynntur er grunur um líkamlegt ofbeldi af hálfu foreldra eða annarra umönnunaraðila barns. Sama gildir þegar barnaverndarnefnd berast upplýsingar með öðrum hætti en með tilkynningu. Ef *ekki* er talin ástæða til að kanna mál er nauðsynlegt að í málinu sé skráður rökstuðningur fyrir þeirri ákvörðun.

Nánari leiðbeiningar um tilkynningarskyldu er að finna í IV. kafla barnaverndarlaga nr. 80/2002, 16., 17. og 18. gr. Sjá einnig reglugerð um málsmeðferð hjá barnaverndarnefnd nr. 56/2004 og Handbók fyrir barnaverndarnefndir.

2. Könnun máls

Þegar fyrir liggur ákvörðun um að hefja könnun verður að hafa hugfast að barnaverndarlög leggja áherslu á að sýna þurfi þeim er málið varðar fyllstu nærgætni og að könnun megi ekki vera umfangsmeiri en nauðsyn krefur. Koma þarf fram við alla aðila málsins af virðingu og jafnframt að hafa í huga að könnunin snýst um barnið og aðstæður þess og að hagsmunir allra aðila málsins falla ekki endilega saman. Hins vegar þarf að gæta að því að afla nægilegra upplýsinga til að varpa ljósi á málið. Að jafnaði skal rætt við barnið sem um ræðir.

Athuga þarf að 43. gr. barnaverndarlaga um rannsóknarheimildir gildir um könnun mála ef grunur leikur á að barn hafi verið beitt ofbeldi af hálfu forsjáradíla/heimilismanns. Það er m.a. gert með þeim hætti að starfsmaður barnaverndarnefndar ræðir við barn án vitundar forsjáradíla, s.s. í skóla eða leikskóla, og metur þannig líðan þess án íhlutunar meints geranda. Forsjáradíli skal látinn vita af viðtalinu eins fljótt og kostur er og helst samdægurs. Ef forsjárhafi er meintur gerandi og/eða samstarf næst ekki um könnun máls, getur verið nauðsynlegt að beita neyðarráðstöfun skv. 31. gr. barnaverndarlaga.

Einnig þarf að afla nauðsynlegra upplýsinga til að upplýsa málið, s.s. frá heilsugæslu, skóla og lögreglu. Almenn skal afla skriflegra upplýsinga frá umræddum aðilum.

Atriði sem þarf sérstaklega að hafa í huga þegar könnun lýtur að grun um líkamlegt ofbeldi:

- að meta hvort barnið sé í hættu eða hvort ástæða sé til þess að hafa áhyggjur af því
- að safna staðreyndum varðandi þann grun sem fram hefur komið
- að meta þörf á aðgerðum gagnvart barninu og mögulega öðrum
- að taka ákvörðun um hvort óska eigi eftir læknisskoðun og/eða lögreglurannsókn

- að tala við barn og tryggja aðgang þess að fullorðnum aðila sem það getur rætt við reglulega um líðan sína og aðstæður

Að jafnaði skal óska eftir lækni skoðun ef grunur um ofbeldi hefur verið staðfestur, sjáanlegir áverkar eru á barni, grunur leikur á að um sé að ræða endurtekið ofbeldi, grunur leikur á að barn hafi orðið fyrir innvortis áverkum, áverkum á höfði eða að um beinbrot geti verið að ræða. Hafa þarf í huga að líkamlegir áverkar geta leynst undir fatnaði barna. Ef barnaverndarnefnd tekur ákvörðun um að óska *ekki* lækni skoðunar er nauðsynlegt að í málinu sé skráður rökstuðningur fyrir þeirri ákvörðun.

Barnaverndarnefndir þurfa ávallt að kanna mál sjálfstætt á grundvelli barnaverndarlaga óháð því hvort óskað er lögreglurannsóknar.

2.1. Ósk um lögreglurannsókn

Barnaverndarnefnd verður alltaf að hafa frumkvæði að því að meta hvort óska skuli lögreglurannsóknar vegna brots gegn barni. Samkvæmt 20. gr. rg. nr. 56/2004 um málsmeðferð skal barnaverndarnefnd að jafnaði óska lögreglurannsóknar ef grunur leikur á að alvarlegt refsivert brot hafi verið framið gagnvart barni.

Barnaverndarnefnd getur við könnun máls óskað eftir könnunarviðtali í Barnahúsi áður en ákvörðun er tekin um lögreglurannsókn.

Leita skal samþykkis forsjáraðila sem hefur barnið í sinni umsjá og haft samráð við barn eftir atvikum. Ef samþykki liggur ekki fyrir eða ekki þykir rétt að upplýsa foreldri um efni tilkynningar vegna ríkra rannsóknarhagsmuna getur barnaverndarnefnd óskað lögreglurannsóknar ef grunur leikur á að velferð, lífi eða heilsu barns eða annarra sé stefnt í verulega hættu. Mikilvægt er að bóka ákvarðanir sem barnaverndarnefnd/starfsmenn taka um þetta og ástæður þeirra.

Þegar metið er hvort um alvarlegt refsivert brot sé að ræða, sem skylt er að óska eftir lögreglurannsókn vegna, skal m.a. hafa í huga hvort

- um rökstuddan grun er að ræða (sem dæmi um rökstuddan grun má nefna ef barn eða foreldri hefur skýrt frá eða staðfest ofbeldi eða ef vitni er að ofbeldinu).
- sjáanlegir áverkar eru á barninu.
- um er að ræða líkamlegt ofbeldi sem ekki getur talist til líkamlegra refsinga.
- um endurtekið ofbeldi er að ræða (þ. á m. líkamlegar refsingar).
- foreldri neitar að horfast í augu við atvikið og/eða neitar að þiggja nauðsynlegan stuðning.

Ef barnaverndarnefnd óskar *ekki* eftir lögreglurannsókn er nauðsynlegt að í málinu sé skráður rökstuðningur fyrir þeirri ákvörðun.

2.2. Skýrslutökur af börnum

Þegar barn er brotþoli vegna líkamlegs ofbeldis gilda almennar reglur um börn sem vitni. Dómari tekur ákvörðun um hvort skýrslutaka barna undir 15 ára aldri skuli fara fram í héraðsdómi eða Barnahúsi. Lögregla tekur skýrslur af börnum 15 ára og eldri.

Hlutverk starfsmanns barnaverndarnefndar við rannsókn máls hjá lögreglu felst fyrst og fremst í því að vera viðstaddur skýrslutöku, þ.e. að fylgjast með því hvernig barninu líður og tryggja að skýrslutakan gangi ekki gegn hagsmunum barnsins. Barnaverndarstarfsmaður getur komið með ábendingar eða gert athugasemdir við lögreglu ef ástæða þykir til.

Einnig þarf barnaverndarstarfsmaður að fylgjast með því sem fram kemur við skýrslutöku og meta hvaða áhrif þær upplýsingar hafa á meðferð málsins.

Nánari leiðbeiningar um könnun máls er að finna í 22. gr. og VIII. kafla barnaverndarlaga. nr. 80/2002. Sjá einnig V. og VII. kafla reglugerðar nr. 56/2004 um málsmeðferð fyrir barnaverndarnefnd og kafla 9 og 11 í Handbók fyrir barnaverndarnefndir.

3. Stuðningsúrræði

Ávallt þarf að meta þörf fyrir stuðningsúrræði þegar mál hefur verið nægjanlega kannað að mati barnaverndarnefndar. Það er á ábyrgð barnaverndarnefndar að hafa tiltæk úrræði til stuðnings barni og/eða fjölskyldu inni á heimili barnsins sbr. 24. gr. bvl. og úrræði til að taka á móti börnum í neyðartilvikum sbr. 84. gr. bvl. Ef þörf er á því að vista barn á fóstur- eða meðferðarheimili ber að senda umsókn til Barnaverndarstofu áður en vistun hefst.

Fyrsti stuðningur við barn og/eða fjölskyldu þess er alla jafna veittur inni á heimili barnsins til að raska sem minnst högum þess. Að leiðbeina foreldrum um uppeldi og aðbúnað barns er úrræði sem huga þarf að hvort sem það er notað eitt sér eða til viðbótar við ýmis önnur úrræði. Tryggja þarf að foreldrar sækir um og nýti sér þá þjónustu sem talin er nauðsynleg fyrir barnið og veitt er í öðrum kerfum, s.s. félagsþjónustu, svæðisskrifstofu um málefni fatlaðra o.fl. Meta þarf hvaða stuðningur og/eða meðferð er viðeigandi fyrir barnið, s.s. viðtöl hjá sjálfstætt starfandi sérfræðingi, t.d. sálfræðingi eða félagsráðgjafa. Þá þarf að meta hvort barnið þurfi að komast í frekari greiningu og meðferð, t.d. á barnageðdeild. Einnig getur þurft að útvega barni eða fjölskyldu tilsjónarmann, persónulegan ráðgjafa eða stuðningsfjölskyldu.

Gera þarf skriflega áætlun um stuðning við barn og mögulega fjölskylduna alla sbr. 23. gr. bvl. og ákvæði reglugerðar um málsmeðferð. Það auðveldar stjórnun og yfirsýn, skapar samfellu í vinnslu máls, er hluti af því að vinna opið auk þess sem áætlun gerir vinnu með barni, fjölskyldu þess og mögulega öðrum auðveldari og skilvirkari.

Nánari leiðbeiningar um stuðningsúrræði er að finna í VI. kafla bvl. nr. 80/2002. Sjá einnig III., V. og VII. kafla reglugerðar nr. 56/2004 um málsmeðferð fyrir barnaverndarnefnd og Handbók fyrir barnaverndarnefndir. Þá eru nánari upplýsingar um stuðningsúrræði á vegum Barnaverndarstofu að finna á heimasíðu stofunnar: www.bvs.is.

Heimildaskrá

- Afifi, T.O., Brownridge, D.A. o.fl. (2006). Physical punishment, childhood abuse and psychiatric disorders. *Child Abuse & Neglect*, 30 (10), 1093.
- Amalía Björnsdóttir. (2003). Útskýringar á helstu tölfræðihugtökum. Í Sigríður Halldórsdóttir og Kristján Kristjánsson (Ritsj.), *Handbók í aðferðafræði og rannsóknum í heilbrigðisvísindum* (bls. 117). Akureyri: Háskólinn á Akureyri.
- Anni G. Haugen. (2004). *Beiting úrræða í barnaverndarmálum, mörkin milli stuðnings og þvingunar og ákvörðunarferlið*. Reykjavík: Barnaverndarstofa.
- Ásgeir Karlsson. (1971). The Battered Child Syndrome in Iceland. *Nordisk Psykiatrisk Tidsskrift*, 25 (2), 112-118.
- Barnaverndarstofa. (2000). *Barnavernd á Íslandi: Skýrsla um starfsemi Barnaverndarstofu árin 1995-1999 og barnaverndarnefnda á Íslandi árin 1996-1999*. Reykjavík: Barnaverndarstofa.
- Barnaverndarstofa. (2001). *Ársskýrsla 2000*. Reykjavík: Barnaverndarstofa.
- Barnaverndarstofa. (2004). *Ársskýrsla 2003*. Reykjavík: Barnaverndarstofa.
- Barnaverndarstofa. (2006a). *Ársskýrsla 2004-2005*. Reykjavík: Barnaverndarstofa.
- Barnaverndarstofa. (2006b). *Kynhegðun ungs fólks á Íslandi og kynferðisleg misnotkun á börnum*. Sótt þann 18. desember 2008 á slóðina <http://www.bvs.is/?s=9&m=&id=142>.
- Barnaverndarstofa. (2007). Ofbeldi á börnum, niðurstöður prófunar á alþjóðlegum greiningarlykli. Sótt þann 28. febrúar 2008 á slóðina <http://www.bvs.is/?ser=318&m=1>.
- Barnaverndarstofa. (2008). *Ársskýrsla 2006-2007*. Reykjavík: Barnaverndarstofa.
- Barnaverndarstofa. (2010). *Ársskýrsla 2008-2009*. Sótt þann 1. apríl 2010 á slóðina <http://bvs.is/files/file874.pdf>.
- Barnaverndarstofa. (e.d.). Leiðbeiningar um útfyllingu samtölublaðs sem barnaverndarnefndum ber að fylla út vegna starfa sinna árið 2008. Sótt þann 1. desember 2009 á slóðina <http://www.bvs.is/files/file739.pdf>.
- Battered Child Syndrome: Investigating Physical Abuse and Homocide*, U.S. Department of Justice, 4. útgáfa, 2002. Sótt þann 9. júlí 2008 á slóðina <http://ncjrs.gov/pdffiles1/ojdp/161406.pdf>.
- Belsky, J. (1980). Child maltreatment: An ecological integration. *American Psychologist*, 35 (4), 320-335.
- Belsky, J. (1993). Etiology of child maltreatment: A developmental-ecological analysis. *Psychological Bulletin*, 114 (3), 413-434.
- Briere, J. og Elliot, D.M. (2003). Prevalence and psychological sequelae of self-reported childhood physical and sexual abuse in a general population sample of men and women. *Child Abuse & Neglect*, 27 (10), 1205.
- Bronfenbrenner, U. (1979). *The ecology of human development*. Cambridge, MA: Harvard University Press.
- Chaffin, M., Kelleher, K. og Hollenberg, J. (1996). Onset of physical abuse and neglect: Psychiatric, substance abuse, and social risk factors from prospective community data. *Child Abuse & Neglect*, 20 (3), 191.
- Chang, J., Rhee, S., og Weaver, D. (2006). Characteristics of child abuse in immigrant Korean families and correlates of placement decisions. *Child Abuse & Neglect*, 30 (8), 881.
- Clément, M.E. og Chamberland, C. (2007). Physical violence and psychological aggression towards children: Five-year trends in practices and attitudes from two population surveys. *Child Abuse & Neglect*, 31 (9), 1001-1011.
- Connelly, C.D. og Straus, M.A. (1992). ,Mother's age and risk for physical abuse. *Child Abuse & Neglect*, 16 (5), 709.

Definition of Battered child syndrome. (1999). Sótt þann 15. apríl 2009 á slóðina <http://www.medterms.com/script/main/art.asp?articlekey=8439>.

Dodge, K.A., Bates, J.E. og Pettit, G.S. (1990). Mechanisms in the cycle of violence. *Science*, 250 (4988), 167-1683.

Dubowitz, H., Newton, R.R., Litrownik, A.J., Lewis, T., Briggs, E.C., Thompson, R., English, D., Less, L.C., og Feerick, M.M. (2005). *Child Maltreatment*, 10 (2), 173-189. Aðgengilegt á Sage journals online, sótt þann 9. desember 2009 á slóðina <http://cmx.sagepub.com/cgi/reprint/10/2/173>.

Freydís J. Freysteinsdóttir. (e.d.) Skilgreiningar- og flokkunarkerfi í barnavernd SOF. Sótt þann 15. ágúst 2007 á slóðina <http://www.bvs.is/files/file468.pdf>.

Freydís J. Freysteinsdóttir. (2000). Ófullnægjandi umönnun og uppeldisskilyrði barna; Ofbeldi og vanræksla. *Uppeldi*, 4 (13), 50-53.

Freydís J. Freysteinsdóttir. (2004). Risk factors for repeated child maltreatment. Iowa City: UMI.

Freydís J. Freysteinsdóttir. (2006a). Barnaverndartilkynningar er varða ofbeldi milli foreldra. Í Úlfar Hauksson ritstj. (2006). *Rannsóknir í félagsvísindum VII*. Reykjavík: Félagsvísindastofnun Háskóla Íslands.

Freydís J. Freysteinsdóttir. (2006b). Samræmi skilgreininga á hugtakinu barnavernd. *Tímarit félagsráðgjafa*, 1, 63-72.

Freydís J. Freysteinsdóttir. (2007). Characteristics of families who are repeatedly reported to child protection services in Iceland. *Nordisk Sosialt Arbeid*, 1 (27), 3-18.

Garbarino, J. og Crouter, A. (1978). Defining the community context for parent-child relations: The correlates of child maltreatment. *Child Development*, 49, 604-616.

Garðar Gíslason, Hjördís Þorgeirsdóttir og Ingólfur V. Gíslason (1995). *Ofbeldi*. Reykjavík: Jafnréttisráð, Karlanefnd.

Gelles, R.J. og Straus, M.A (1988). Intimate violence. The causes and consequences of abuse in the American family. New York: Simon og Shuster.

Ghate, D. (2000). Family Violence and Violence Against Children. *Children and Society*, 14, 395-403.

Gibbons, J., Gallagher, B., Bell, C. og Gordon, D. (1995). Development After Physical Abuse in Early Childhood: A Follow-up Study of Children on Protection Registers. Í Studies in Child Protection. (1995). *Child Protection: Messages From Research*. London: HMSO.

Global Initiative to End All Corporal Punishment of Children. (2008). *States with full prohibition – Countdown to universal prohibition*. Sótt þann 22. apríl 2008 á slóðina <http://www.endcorporalpunishment.org/pages/frame.html?http%3A//www.endcorporalpunishmentn.org/pages/progress/countdown.html>.

Gonzales-Ramos, G. og Goldstein, E.G. (1989). Child Maltreatment – An Overview. Í Ehrenkranz, S.M., Goldstein, E.G. og Seinfeld, J. (ritstj.) (1989). *Clinical Social Work with Maltreated Children and Their Families: An Introduction to Practice* (bls. 3-17). United States of America: New York University.

Gough, D. (1996). Defining the Problem. *Child Abuse & Neglect*, 20 (11), 993-1002.

Guðrún Kristinsdóttir (ritstj.). (2004). *Barnaverndarmál. Skilgreining hugtaksins og samanburður við nágrannalönd*. Sótt þann 28. febrúar 2008 á slóðina [http://www.rvk.is/Portaldata/1/Resources/skjol/svid/velferdarsvid/utgefing_efni/skyrslur_kannanir/Barnaverndarmal_skilgreining_hugtaksins\(1\).pdf](http://www.rvk.is/Portaldata/1/Resources/skjol/svid/velferdarsvid/utgefing_efni/skyrslur_kannanir/Barnaverndarmal_skilgreining_hugtaksins(1).pdf).

Guðrún Kristinsdóttir, Ingibjörg H. Harðardóttir, Margrét Ólafsdóttir og Steinunn Gestsdóttir. (2008). *Það er ljótt að meiða. Þekking og skilningur barna á ofbeldi á heimilum. Helstu niðurstöður könnunar*. Reykjavík: Kennaraháskóli Íslands.

Hagstofa Íslands. (e.d.). Hagtölur. Sótt þann 11. nóvember 2009 á slóðina <http://hagstofa.is/?PageID=622&src=/temp/Dialog/varval.asp?ma=MAN00101%26ti=Mannfj%F6ldi+eftir+kyni+og+aldri+1841%2D2009++++%26path=../Database/mannfjoldi/Yfirlit/%26lang=3%26units=Fjöldi>.

Hagstofa Íslands (2008a). Hagtölur – mannfjöldi – fjölskyldan. Sótt þann 22. júlí 2008 á slóðina <http://www.hagstofan.is/?PageID=629&src=/temp/Dialog/varval.asp?ma=MAN07108%26ti=Kjarnafj%F6lskyldur+eftir+sveitarf%E91%F6gum+og+fj%F6lskylduger%F0+1998%2D2008++%26path=../Database/mannfjoldi/Fjolskyldan/%26lang=3%26units=Fjöldi>.

Hagstofa Íslands. (2008b). Hagtölur – mannfjöldi eftir uppruna, kyni, aldri og ríkisfangi 1996-2009. Sótt þann 9. september 2009 á slóðina <http://www.hagstofa.is/?PageID=626&src=/temp/Dialog/varval.asp?ma=MAN43000%26ti=Mannfj%F6ldi+eftir+uppruna%2C+kyni%2C+aldri+og+r%EDkisfangi+1996%2D2009+++++++%26path=../Database/mannfjoldi/Uppruni/%26lang=3%26units=Fjöldi>

Hagstofa Íslands. (2009). Innflytjendur og einstaklingar með erlendan bakgrunn 1996-2008. Sótt þann 1. desember 2009 á slóðina <https://hagstofa.is/?PageID=421&itemid=7c416da9-3596-4dd3-93c9-e07ba2ed2886>.

Hildigunnur Hafsteinsdóttir. (2008). Líkamlegt ofbeldi gegn börnum. Óbirt MA-ritgerð, Háskóli Íslands, Lagadeild.

Hildigunnur Ólafsdóttir, Sigrún Júlíusdóttir og Þorgerður Benediktsdóttir. (1982). Ofbeldi í íslenskum fjölskyldum. *Gedvernd* 17, 7-31.

Hildur Biering. (2006). *Barnauppeldisins heilaga skylda – Barnavernd á fyrri hluta 19. aldar*. Reykjavík: Sögufélag.

Holmes, J. (2005). *John Bowlby & Attachment Theory*. (10. útg.). New York, NY: Routledge.

Ibanez, E.S., Borrego, J., Pemberton, J.R. og Terao, S. (2006). Cultural factors in decision-making about child physical abuse: Identifying reporter characteristics influencing reporting tendencies. *Child Abuse & Neglect*, 30 (12), 1365.

Ingólfur Gíslason. (2009). *Ofbeldi í nánum samböndum: Orsakir – Afleiðingar - Úrræði*. Reykjavík: Félags- og tryggingamálaráðuneytið.

Jónína Einarsdóttir, Sesselja Th. Ólafsdóttir og Geir Gunnlaugsson. (2004). *Heimilisofbeldi gegn börnum á Íslandi: höggva-hýða-hirta-hæða-hóta-hafna-hrista-hræða*. Reykjavík: Umboðsmaður barna.

Kempe, C.H., Silverman, F.N., Steele, B.F., Droegemueller, W. og Silver, H.K. (1962). The battered child syndrome. *Journal of the American Medical Association*, 181, 17-24.

Knutson, J.F. (1995). Psychological characteristics of maltreated children: Putative risk factors and consequences. *Annual Review of Psychology*, 46, 401-431.

Lau, A.S., Valeri, S.M., McCarty, C.A., Weisz, J.R. (2006). Abusive parents' reports of child behavior problems: Relationship to observed parent-child interactions. *Child Abuse & Neglect*, 30 (6), 639.

Lindell, C. og Svedin, G.C. (2001). Physical child abuse in Sweden: A study of police reports between 1986 and 1996. Í Lindell, C. (2005). *Child Physical Abuse: Reports and Interventions*. Linköping: Linköpings Universitet.

Lindell, C. (2005). *Child Physical Abuse: Reports and Interventions*. Linköping: Linköpings Universitet.

Loftur Guttormsson. (1983). *Bernskan, ungdómur og uppeldi á einveldisöld. Tilraun til félagslegrar og lýðfræðilegrar greiningar*. Reykjavík: Sagnfræðistofnun Háskóla Íslands.

MacMillan, H.L., Jamieson, E. og Walsh, C.A. (2003). Reported contact with child protection services among those reporting child physical and sexual abuse: Results from a community survey. *Child Abuse & Neglect*, 27 (12), 1397.

Mash, E.J. og Wolfe, D.A. (2008). *Abnormal Child Psychology*. (4. útg.). Australia: Thompson & Wadsworth.

- May-Chahal, C. og Cawson, P. (2005). Measuring child maltreatment in the United Kingdom: A study of the prevalence of child abuse and neglect. *Child Abuse & Neglect*, 29 (9), 969.
- Miller-Perrin, C.L. og Perrin, R.D. (1999). *Child Maltreatment: An Introduction*. London: Sage Publications.
- Monteleone og Brodeur. (1998). *Child Maltreatment: A Clinical Guide and Reference*. St. Louis: G.W. Medical Publishing, Inc.
- Myers, J.E.B., Berliner, K., Briere, J., Hendrix, C.T., Jenny, C. og Reid, T.A. (2002). *The APSAC Handbook on Child Maltreatment*. London: Sage Publications.
- Nasjonal kunnskapssenter om vold og traumatisk stress (NKVTS), Seksjon barn og ungdom (2007). Seksuelle og fysiske overgrep mot barn og unge. Kunnskapsstatus 2007. Sótt þann 29. maí 2008 á slóðina <http://www.nkvts.no/Bibliotek/Publikasjoner/Publikasjonsliste.htm>.
- Nefndarálit félags- og tryggingamálanefndar um frv. til l. um breyt. á barnaverndarlögum og barnalögum. 136. löggjafarþing 2008-2009. Þskj. 772 – 19. mál. Sótt þann 14. desember 2009 á slóðina <http://www.althingi.is/altext/136/s/0772.html>.
- Newman, W.L. (2003). *Social research methods: qualitative and quantitative approaches* (5. útg.). Boston: University of Winsconsin.
- Oates, R.K. og Bross, D.C. (1995). What have we learned about treating child physical abuse? A literature review of the last decade. *Child Abuse & Neglect*, 19 (4), 463.
- Perkins, D.F. og Jones, K.R. (2004). Risk behaviors and resiliency within physically abused adolescents. *Child Abuse & Neglect*, 28 (5), 547.
- Prino, C.T. og Peyrot, M. (1994). The effect of child physical abuse and neglect on aggressive, withdrawn, and prosocial behavior. *Child Abuse & Neglect*, 18 (10), 871.
- Pukk, H. (2002). *Risk factors for child physical abuse*. Estonia: Tartu Support Centre for Abused Children.
- Ragna Freyja Karlsdóttir. (2001). *Of virknibókin*. Reykjavík: Höfundur.
- Rannsóknir og greining. (2006). *Grunniðurstöður rannsókna – Kynhegðun ungs fólks á Íslandi og kynferðisleg misnotkun á börnum*. Reykjavík: Rannsóknir og greining.
- Ríkislögreglustjórinn. (2007). *Afbrotatölfræði 2006*. Reykjavík: Ríkislögreglustjórinn.
- Rubin, A. og Babbie, E. (1997). *Research Methods for Social Workers* (3. útg.). Pacific Grove: Brooks/Cole Publishing Company.
- Sebre, S., Sprugevica, I., Novotni, A., Bonevski, D. o.fl. (2004). Cross-cultural comparisons of child-reported emotional and physical abuse: rates, risk factors, and psychosocial symptoms. *Child Abuse & Neglect*, 28 (1), 113.
- Saunders, B.E., Berliner, L., & Hanson, R.F. (ritstj.). (2004). *Child Physical and Sexual Abuse: Guidelines for Treatment*. Charleston, SC: National Crime Victims Research and Treatment Center.
- Shipway, L. (2005). *Domestic violence: A handbook for health professionals*. London: Routledge.
- Sigrún Júlíusdóttir, Friðrik H. Jónsson, Nanna K. Sigurðardóttir og Sigurður J. Grétarsson. (1995). *Barnaþfjölkyldur: Samfélag – lífsgildi – mótun*. Reykjavík: Félagsmálaráðuneytið.
- Simkiss, D. (2004). Child Maltreatment. *Journal of Tropical Pediatrics*, 50, 564–566.
- Springer, K.W., Sheridan, J., Kuo, D. og Carnes, M. (2007). Long-term physical and mental health consequences of childhood physical abuse: Results from a large population-based sample of men and women. *Child Abuse & Neglect*, 31 (5), 517.
- Straus, M.A. (2000). Corporal punishment and primary prevention of physical abuse. *Child Abuse & Neglect*, 24 (9), 1109.

Sunday, S., Labruna, V., Kaplan, S., Pelcovitz, K. o.fl. (2008). Physical abuse during adolescence: Gender differences in the adolescents' perceptions of family functioning and parenting. *Child Abuse & Neglect*, 32 (1), 5.

Swenson, C.C., Saldana, L., Joyner, C.D. og Henggeler, S.W. (e.d.). Ecological Treatment for Parent-to-Child Violence. Sótt þann 1. október 2009 á slóðina <http://www.bvs.is/files/file278.pdf>.

The United Nations Secretary-General's Report on Violence against Children. (2006). Sótt þann 10. júlí 2008 á slóðina http://www.unicef.org/violencestudy/reports/SG_violencestudy_en.pdf.

Tang, C.S.K. (2006). Corporal punishment and physical maltreatment against children: A community study on Chinese parents in Hong Kong. *Child Abuse & Neglect*, 30 (8), 893.

Widom, C.S. (e.d.). Understanding Child Maltreatment and Juvenile Delinquency: The Research. Sótt þann 9. desember 2009 á slóðina <http://www.cwla.org/programs/juvenilejustice/ucmjd03.pdf>.

Whipple, E.E. og Richey, C.A. (1997). Physical discipline to child abuse: How much is too much? *Child Abuse & Neglect*, 21 (5), 431-444.

Yen, C., Yang, M., Yang, M., Su, Y. o.fl. (2008). Childhood physical and sexual abuse: Prevalence and correlates among adolescents living in rural Taiwan. *Child Abuse & Neglect*, 32 (3), 429.

Ystgaard, M., Hestetun, I., Loeb, M. og Mehlum, L. (2004). Is there a specific relationship between childhood sexual and physical abuse and repeated suicidal behavior? *Child Abuse & Neglect*, 28 (8), 863.

Lagaskrá

Barnalög nr. 76/2003.

Barnaverndarlög nr. 80/2002.

Lög nr. 77/2000 um persónuvernd og meðferð persónuupplýsinga.

Dómaskrá

Hæstaréttardómur nr. 506/2008 frá 22. janúar 2009.