

Viðhorfsrannsókn

Barnaverndarstofa

Apríl-júní 2001

GALLUP

IMG

Gallup á Íslandi er aðili
að Gallup International

BLS.

Framkvæmd	5
Helstu niðurstöður	6
Fylgnigreining	8
ÍTARLEGAR NIÐURSTÖÐUR	
SP. 1 Hver eru helstu áhugamál þín?	10
SP. 2 Hversu mörgum klukkustundum á viku eyðir þú í þau?	11
SP. 3 Hvað finnst þér skemmtilegast að gera?	12
SP. 4 En leiðinlegast?	13
SP. 5 Hvað varstu gömul, gamall þegar þú fórst í varanlegt fóstur?	14
SP. 6 Þekktir þú fósturforeldra þína áður en þú fórst í fóstur til þeirra?	15
SP. 7 eru fósturforeldrar þínir skyldir þér?	16
SP. 8 Telur þú að í þínu tilviki hafi það verið betra eða verra að þau eru skyld þér?	17
SP. 9 Telur þú að það sé almennt betra eða verra fyrir börn að vera skyld fósturforeldrum sínum?	18
SP. 10 Varst þú sátt(ur) eða ósátt(ur) við þá ákvörðun að þér væri komið í varanlegt fóstur á sínum tíma?	19
SP. 11 Hefðir þú viljað vera fóstruð/fóstraður af öðrum en þeim sem tóku þig í fóstur?	20
SP. 12 Hvers vegna?	21
SP. 13 Bjóst þú með báðum foreldrum þínum, öðru, eða hvorugu áður en þú varst sett(ur) í fóstur?	21
SP. 14 Er kynmóðir þín á lífi?	22
SP. 15 Hefur þú eitthvert samband við hana?	23
SP. 16 Hversu oft á viku hefur þú samband við hana?	24
SP. 17 Finnst þér það samband sem þú hefur við kynmóður þína vera of mikið, hæfilegt eða of lítið?	25
SP. 18 Finnst þér samband þitt við kynmóður þína vera gott eða slæmt?	26
SP. 19 Er kynfaðir þinn á lífi?	27
SP. 20 En hefur þú eitthvert samband við hann?	28
SP. 21 Hversu oft á viku hefur þú samband við hann?	29
SP. 22 Finnst þér það samband sem þú hefur við kynföður þinn vera of mikið, hæfilegt eða of lítið?	30
SP. 23 Finnst þér samband þitt við kynföður þinn vera gott eða slæmt?	31
SP. 24 Átt þú alsystkini?	32
SP. 25 Hefur þú eitthvert samband við það/þau?	33
SP. 26 Hversu oft hefur þú samband við það/eitthvert þeirra?	34
SP. 27 Finnst þér það samband sem þú hefur við það/þau vera of mikið, hæfilegt eða of lítið?	35
SP. 28 Átt þú hálf systkini?	36
SP. 29 Hefur þú eitthvert samband við það/þau?	37
SP. 30 Hversu oft hefur þú samband við það/eitthvert þeirra?	38
SP. 31 Finnst þér það samband sem þú hefur við það/þau vera of mikið, hæfilegt eða of lítið?	39
SP. 32 Átt þú fóstursystkini?	40
SP. 33 Hefur þú eitthvert samband við það/þau?	41
SP. 34 Hversu oft í viku hefur þú samband við það/eitthvert þeirra?	42
SP. 35 Finnst þér það samband sem þú hefur við það/þau vera of mikið, hæfilegt eða of lítið?	43
SP. 36 Manstu hvort samskipti þín við starfsfólk barnaverndanefndar voru góð eða slæm? ..	44

SP. 37	Manstu hvernig þér leið þegar þú fórst í fóstur? Manstu hvort þér leið vel eða illa?	45
SP. 38	Líður þér betur eða verr núna?	46
SP. 39	Telurðu að þú værir betur eða verr stöð/staddur ef þú hefðir ekki farið í fóstur?	47
SP. 40	Veist þú hver var ástæða þess að þú varst sett(ur) í fóstur?	48
SP. 41	Telur þú að ástandið... hafi verið gott eða slæmt þegar þú fórst í fóstur?	49
SP. 42	Veist þú hvort ástandið... sé betra eða verra en þegar þú fórst í fóstur? (þar sem viðkomandi ólst upp þangað til hann fór í fóstur)	50
SP. 43	Hvaða persóna skiptir þig mestu máli fyrir utan börn og maka ef þau eru til staðar? ..	51
SP. 44	Myndir þú segja að samband þitt við fósturmóður þína væri gott eða slæmt?	52
SP. 45	En myndir þú segja að samband þitt við fósturföður þinn væri gott eða slæmt?	53
SP. 46	Myndir þú segja að samband þitt við fósturmóður þína væri betra eða verra en gengur um samband móður og barns almennt?	54
SP. 47	Myndir þú segja að samband þitt við fósturföður þinn væri betra eða verra en gengur um samband föður og barns almennt?	55
SP. 48	Myndir þú segja að fósturforeldrar þínir, annað eða bæði, styðji vel eða illa við framtíðaráætlanir þínar?	56
SP. 49	Myndir þú segja að fósturforeldrar þínir, annað þeirra eða bæði, styðji eða hafi stutt vel eða illa við skólagöngu þína?	57
SP. 50	Myndir þú segja að fósturforeldrar þínir, annað þeirra eða bæði, styðji vel eða illa við áhugamál þín?	58
SP. 51	Finnst þér að þig skorti eitthvað umfram önnur börn vegna þess að þú ert fósturbarn?	59
SP. 52	Hvað helst?	59
SP. 53	Eru önnur börn á heimilinu?	60
SP. 54	Myndir þú segja að þú værir í góðu eða slæmu sambandi við þau?	61
SP. 55	Telur þú að samband þitt við þau væri betra eða verra ef þau væru kynsystkini þín?	62
SP. 56	Myndir þú segja að þú ættir auðvelt eða erfitt með að tengjast öðru fólki?	63
SP. 57	Telur þú að fósturforeldrar þínir hafi verið vel eða illa undirbúnir til að taka þig að sér sem fósturbarn?	64
SP. 58	Telur þú að það sé eða hafi verið erfitt eða auðvelt að fóstura þig?	65
SP. 59	Hvað finnst þér vera það jákvæðasta fyrir þig persónulega við að hafa farið í varanlegt fóstur?	66
SP. 60	En það neikvæðasta?	67
SP. 61	Býrð þú enn á heimili fósturforeldra þinna eða ert þú flutt(ur)?	68
SP. 62	Hvað er langt síðan þú fluttir af heimili fósturforeldra þinna?	69
SP. 63	Reykir þú eða hefur þú reykt?	70
SP. 64	Hvenær byrjaðir þú að reykja?	71
SP. 65	Neytir þú eða hefur þú neytt áfengis?	72
SP. 66	Hvenær byrjaðir þú að neyta áfengis?	73
SP. 67	Hefur þú neytt ólöglegra vímuefna?	74
SP. 68	En hefur þú einhvern tíma komist á sakaskrá?	75
	Hvernig á að túlka niðurstöðurnar?	76

Lýsing á rannsókn

Unnið fyrir	Barnaverndarstofu
Markmið	Að kanna viðhorf og aðstæður barna sem sett hafa verið í varanlegt fóstur á vegum barnaverndarnefnda.
Framkvæmdatími	7. apríl til 1. júní 2001
Aðferð	Simakönnun
Úrtak	Úrtak frá Barnaverndarstofu. Einstaklingar sem fyrirfram höfðu samþykkt að taka þátt í könnun. Erfitt var að finna nokkra einstaklinga og er líklegt (og vissa í nokkrum tilfellum) að þeir einstaklingar standi verr en aðrir svarendur í rannsókninni

Stærð úrtaks og svörun

Upphaflegt úrtak	61
Látnir/veikir/ófærir um að svara	3
Endanlegt úrtak	58
Neita að svara	3
Næst ekki í	2
Fjöldi svarenda	53
Svarhlutfall	91,4%

Greiningarbreytur

Kyn	Tveir flokkar
Aldur þegar svarandi fór í fóstur	Tveir flokkar

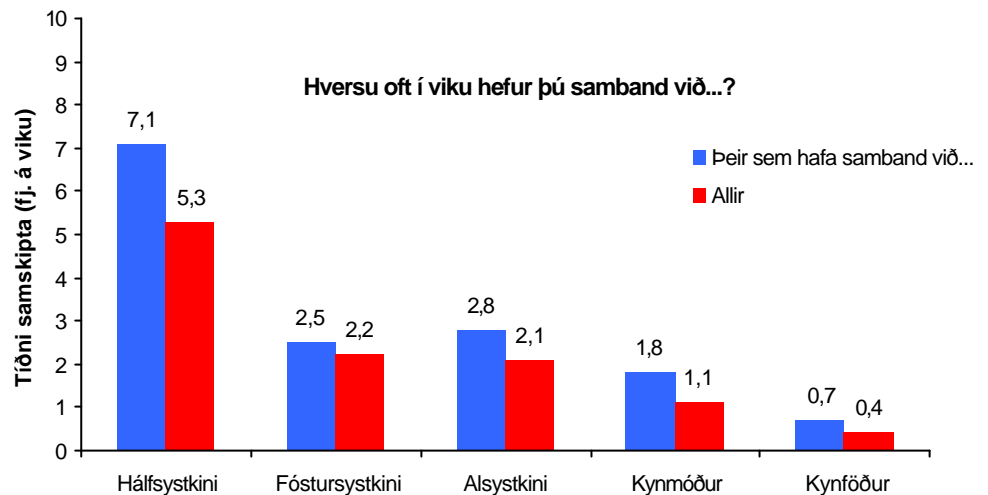
Reykjavík, 26. júní 2001

Bestu þakkir fyrir gott samstarf,

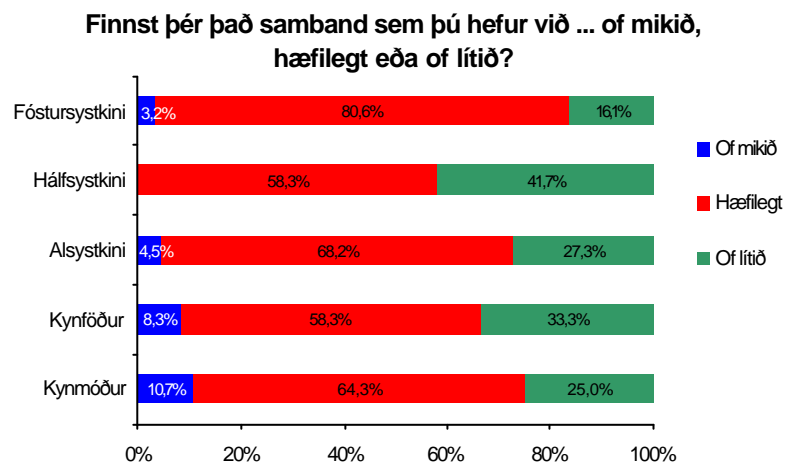
Þóra Ásgeirsdóttir
 Þorlákur Karlsson
 Gísli Steinar Ingólfsson
 Matthías Þorvaldsson

Samskipti við ættingja

Samantektarmyndin hér fyrir neðan sýnir hve oft á viku svarendur hafa samband við ýmsa ættingja. Eins og myndin sýnir hafa svarendur að meðaltali oftast samband við hálf systkini, en sjaldnast við kynföður.



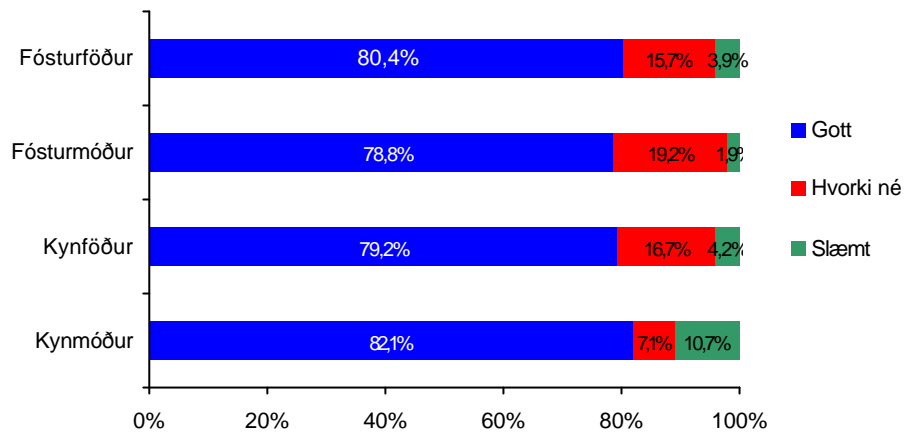
Myndin að neðan lýsir viðhorfum svarenda til þess hvort þau telji samband sitt við ættingjana vera of mikið, hæfilegt eða of lítið.



Tengsl við ættingja

Á samantektarmyndinni á næstu blaðsíðu má sjá mat svarenda á gæðum sambands síns við fósturforeldra annars vegar og kynforeldra hins vegar. Ekki er hægt að greina mikinn mun á tengslunum, en þó greina tæplega 11% frá því að samband sitt við kynmóður sé slæmt.

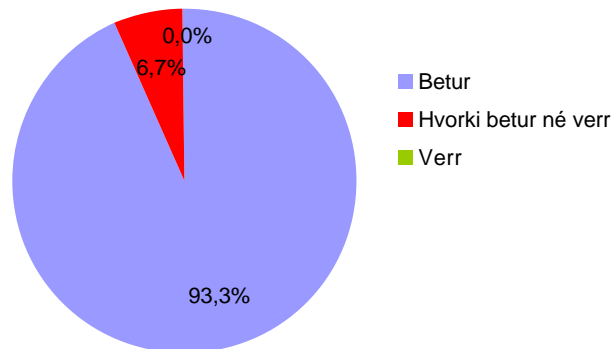
Finnt þér samband þitt við ... vera gott eða slæmt?



Líðan svarenda

Tæplega 46% segja að þeim hafi liðið vel þegar þau fóru í fóstur. Tæplega 13% segja að þeim hafi hvorki liðið vel né illa, en tæplega 42% segja að þeim hafi liðið illa. Á myndinni fyrir neðan má sjá að flestir, eða ríflega 93% svarenda segja að þeim líði betur núna. Tæplega 7% líður verr, en enginn greinir frá því að líðan sín sé verri nú en þegar viðkomandi fór í fóstur.

Líður þér betur eða verr núna en þegar þú fórst í fóstur?



Óánægðir svarendur

Flestir, eða 88% þeirra sem segja að líðan sín sé betri nú en þegar þeir fóru í fóstur telja að þeir væru verr staddir nú hefðu þeir ekki farið í fóstur. Á hinn bóginn telur sléttur helmingur þeirra sem hvorki líður betur né verr að líðanin væri verri núna hefðu þeir ekki farið í fóstur.

Þess ber að geta að greina mátti óánægju í gegnum margar spurningar hjá nokkrum einstaklingum. Til að mynda greindu örfáir einstaklingar (sem fóru í fóstur fjögurra til ellefu ára gamlir) frá óánægju með að hafa verið settir í fóstur, fremur slæmum tengslum við fósturforeldra, því að þeir hefðu viljað fá aðra fósturforeldra og erfíðleikum við að mynda tengsl við annað fólk.

Fylgnigreining

Á samantektarmyndinni á næstu blaðsíðu má þær spurningar sem sýna sterkust tengsl (Pearsons r) við lykilþáttinn „Samband fósturforeldra og barns.“ Því hærrí sem fylgnistuðullinn r er, því sterkari er fylgnin. Þannig þýðir fylgnin $r = 0$ að engin fylgni er til staðar á milli breyta, en fylgnin $r = 1.0$ þýðir að fullkomin fylgni er á milli breyta.

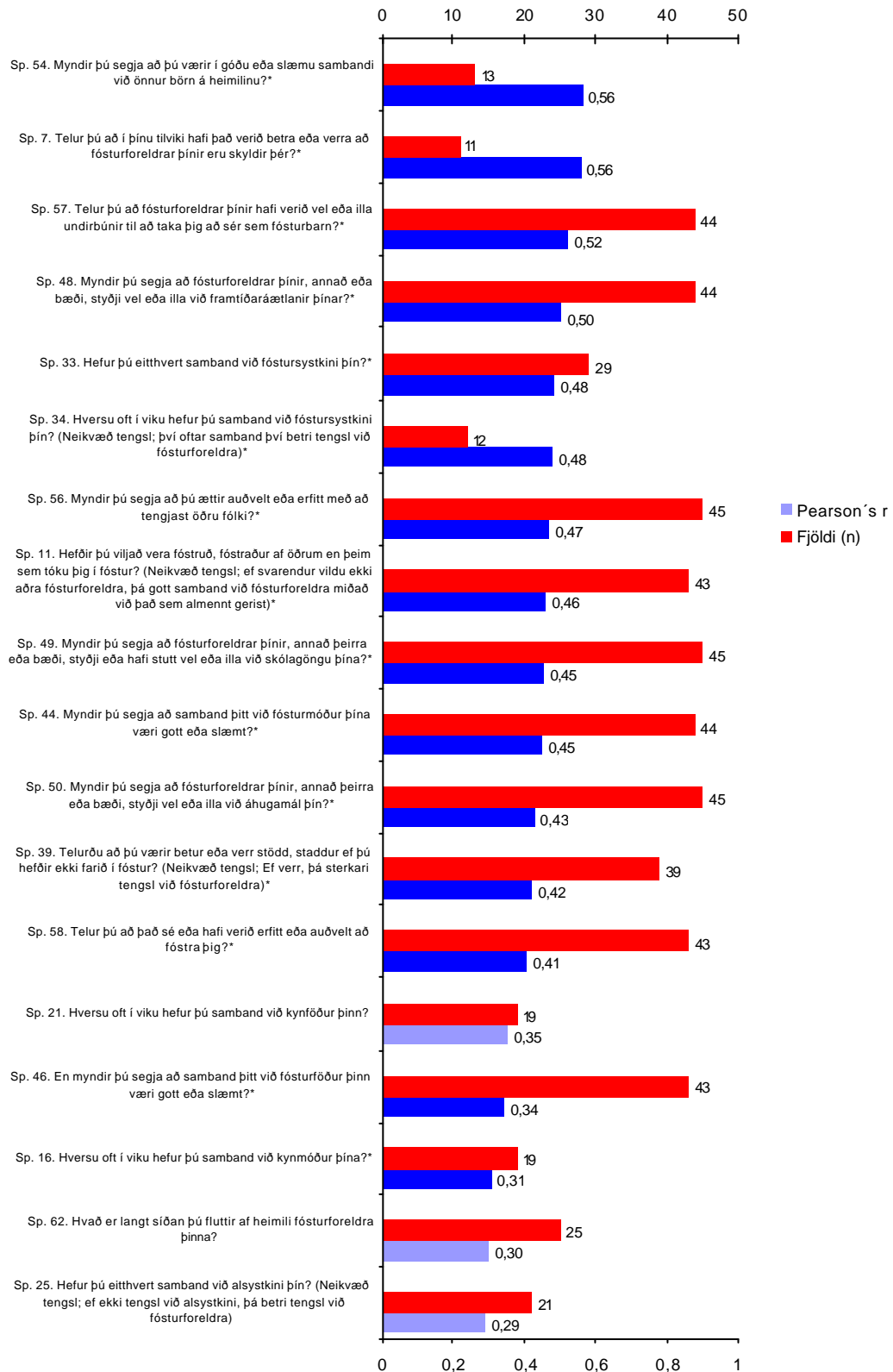
Bláu súlurnar sýna fylgni á milli ákveðinna spurninga og lykilþáttarins sem snýr að sambandi fósturforeldra og barns, en rauðu súlurnar standa fyrir þann fjölda svarenda sem er að baki hverri spurningu.

Þátturinn „Samband fósturforeldra og barns“ er samsettur úr spurningu 46 (*Myndir þú segja að samband þitt við fósturmóður þína væri betra eða verra en það sem almennt gerist?*) og spurningu 47 (*Myndir þú segja að samband þitt við fósturföður þinn væri betra eða verra en það sem almennt gerist?*). Þær spurningar sem eru í tölfræðilega marktækum tengslum við það hvort samband fósturforeldra og barns sé gott miðað við það sem almennt gerist eru stjórnumerkta.

Samkvæmt samantektarmyndinni sýnir spurningin „*Myndir þú segja að þú værir í góðu eða slæmu sambandi við önnur börn á heimilinu?*“ mesta fylgni við það hvort samband fósturforeldra og barns sé gott miðað við það sem almennt gerist. Þetta má túlka þannig að því betra sem samband fósturbarns og annarra barna á heimilinu er, því betra samband sé á milli fósturforeldra og barns. Þó ber þess að geta að afar varhugavert er að álykta um orsakasamband. Á hinn bóginn gefur sterk fylgni til kynna að tengsl eru á milli ákveðinna spurninga og lykilþáttarins sem snýr að sambandi fósturforeldra og barns.

Á myndinni sést einnig að marktæk tengsl eru á milli lykilþáttarins og spurningar 57 „*Telur þú að fósturforeldrar þínir hafi verið vel eða illa undirbúnir til að taka þig að sér sem fósturbarn?*“ Því er hægt að álykta að góður undirbúningur fósturforeldra tengist því hvort samband fósturforeldra og barns sé gott miðað við það sem almennt gerist.

Tengsl ýmissa spurninga við samband fösturföreltra og barns (Er sambandið betra eða verra en það sem gengur og gerist um samband foreldra og barns almennt?)

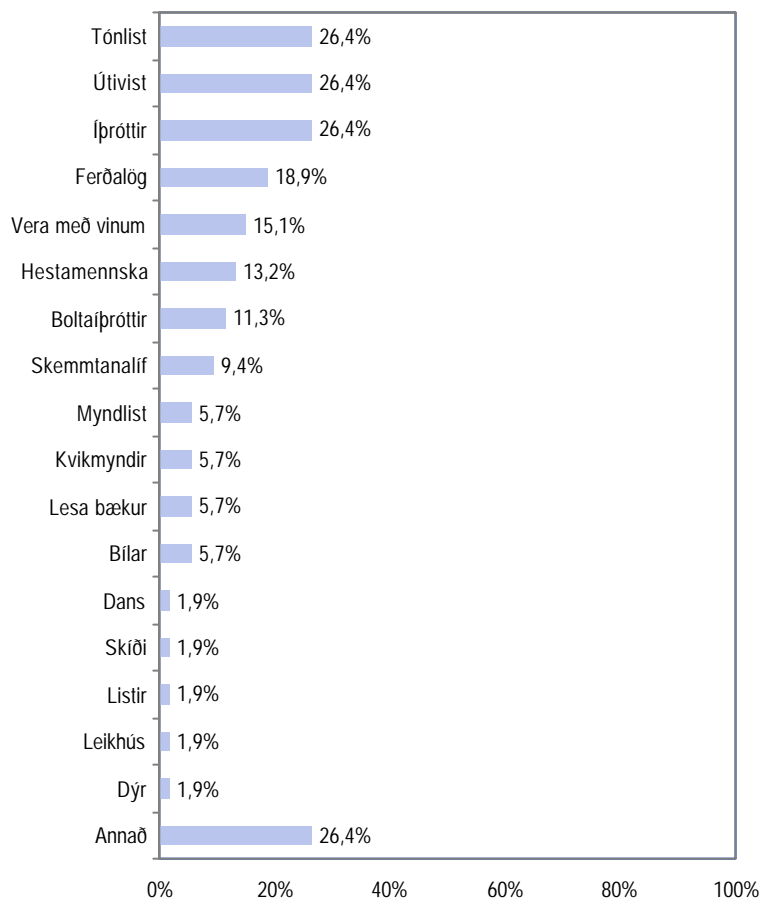


*Tölfræðilega marktæk tengsl (Pearson's r) við samband barns og fösturföreltra (m. v. 95% vissu).

Hver eru helstu áhugamál þín?

Svör	Fjöldi	Hlutfall		Vik- mörk +/-
		Fjöldi	%	
Tónlist	14	26,4	11,9	
Útivist	14	26,4	11,9	
Íþróttir	14	26,4	11,9	
Ferðalög	10	18,9	10,5	
Vera með vinum	8	15,1	9,6	
Hestamennska	7	13,2	9,1	
Boltaíþróttir	6	11,3	8,5	
Skemmtanalíf	5	9,4	7,9	
Myndlist	3	5,7	6,2	
Kvikmyndir	3	5,7	6,2	
Lesna bækur	3	5,7	6,2	
Bílar	3	5,7	6,2	
Dans	1	1,9	3,7	
Skíði	1	1,9	3,7	
Listir	1	1,9	3,7	
Leikhús	1	1,9	3,7	
Dýr	1	1,9	3,7	
Annað	14	26,4	11,9	
Fjöldi svarenda	53			

Í þessari spurningu mátti svara fleiri en einum svarmöguleika. Hlutfallstölur eru því reiknaðar eftir fjölda þeirra sem tóku afstöðu en ekki fjölda svara.

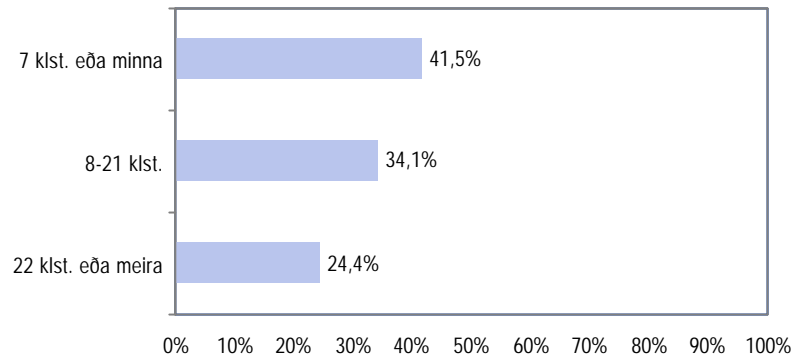


ÞAÐ SEM FELLUR UNDIR „ANNAD“:

- Að standa sig í vinnunni, að skara þar fram úr og koma með frumlegar hugmyndir tengda því. Líka að vera á snjóbretti.
- Fjölskyldan og heimili.
- Handavinna.
- Kirkjan hennar og fjölskyldan.
- Leiklist, listir.
- Litli sonur hennar.
- Matreiðsla, en það er atvinna hans.
- Passa börn.
- Smink sem hún er lærð í og að vera með stelpunni sinni.
- Snjóbretti, útivist.
- Vera heima og hafa það notalegt.
- Vinna.

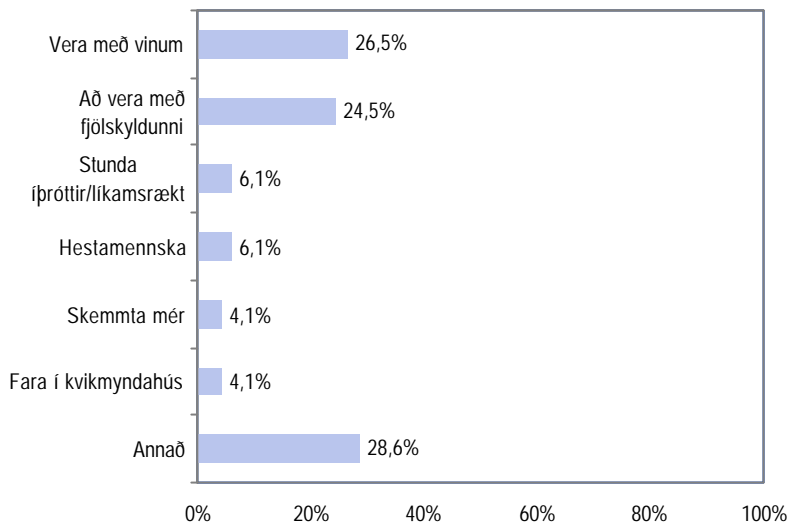
Hversu mörgum klukkustundum á viku eyðir þú í þau?

Svör	Fjöldi	Hlutfall %	Vik- mörk +/-
7 klst. eða minna	17	41,5	15,1
8 til 21 klst.	14	34,1	14,5
22 klst. eða meira	10	24,4	13,1
Fjöldi svara	41	100,0	
Tóku afstöðu	41	77,4	
Tóku ekki afstöðu	12	22,6	
Fjöldi svarenda	53	100,0	
Meðaltal (klst.)	16,6		
Staðalfrávik	16,1		



Hvað finnst þér skemmtilegast að gera?

Svör	Fjöldi	Hlutfall		Vik- mörk +/-
			%	
Vera með vinum	13	26,5	12,4	
Að vera með fjölskyldunni	12	24,5	12,0	
Stunda íþróttir/líkamsrækt	3	6,1	6,7	
Hestamennska	3	6,1	6,7	
Skemmta mér	2	4,1	5,5	
Fara í kvikmyndahús	2	4,1	5,5	
Annað	14	28,6	12,6	
Fjöldi svara	49	100,0		
Tóku afstöðu	49	92,5		
Tóku ekki afstöðu	4	7,5		
Fjöldi svarenda	53	100,0		

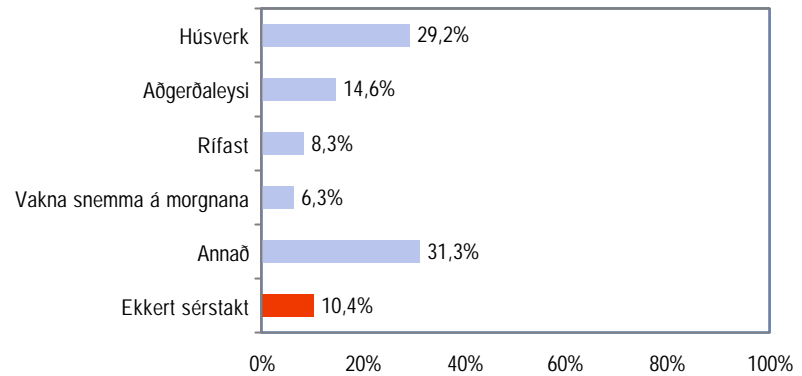


ÞAÐ SEM FELLUR UNDIR „ANNAÐ“:

- Að keyra.
- Að stúdera tónlist.
- Borða góðan mat og margt fleira.
- Ferðast.
- Hlusta á góða tónlist.
- Horfa á góða íþróttaviðburði.
- Líkamsrækt.
- Njóta lífsins.
- Sofa.
- Spila góðan tölvuleik.
- Það er svo margt, það er ómögulegt að taka eitthvað eitt fram yfir annað.
- Það er svo margt, t.d. að spila á hljóðfæri.
- Vera úti, njóta náttúrunnar.

En leiðinlegast?

Svör	Fjöldi	Vik-	
		Hlutfall %	mörk +/-
Húsverk	14	29,2	12,9
Aðgerðaleysi	7	14,6	10,0
Rífast	4	8,3	7,8
Vakna snemma á morgnana	3	6,3	6,8
Annað	15	31,3	13,1
Ekkert sérstakt	5	10,4	8,6
Fjöldi svara	48	100,0	
Tóku afstöðu	48	90,6	
Tóku ekki afstöðu	5	9,4	
Fjöldi svarenda	53	100,0	

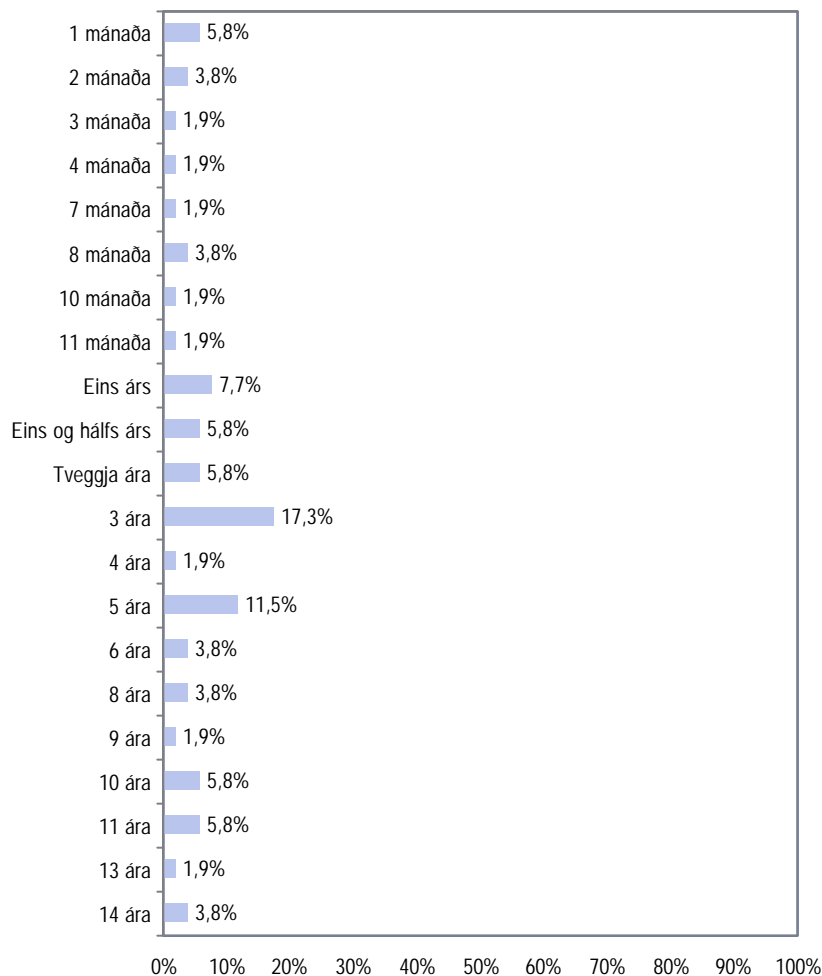


Það sem fellur undir „ANNAÐ“:

- Að horfa á sjónvarpið.
- Að láta reka á eftir sér.
- Ef henni tekst ekki það sem hún ætlar sér, þó innan skynsamlegra marka.
- Fara að skoða bíla, það er hundleiðinlegt og líka að vera innan um reykingafólk.
- Fara í veislur og í leikhús.
- Fylla og ósætti.
- Hlusta á nöldur.
- Hundleiðinlegt að vinna 7 daga vikunnar og eiga ekki krónu. Koma ólærður í tölfræðipróf.
- Læra fyrir próf, er núna að lesa fyrir stúdentspróf.
- Sitja inni í skólastofu fleiri tíma á dag.
- Sitja inni þegar úti er 20 gráðu hiti og læra stærðfræði eins og hann er að gera núna.
- Skólinn og vinnan sem hann er í núna.
- Vera veik.
- Þegar maður verður að gera eitthvað sem mann langar ekki til.

Hvað varstu gömul/gamall þegar þú fórst í varanlegt fóstur?

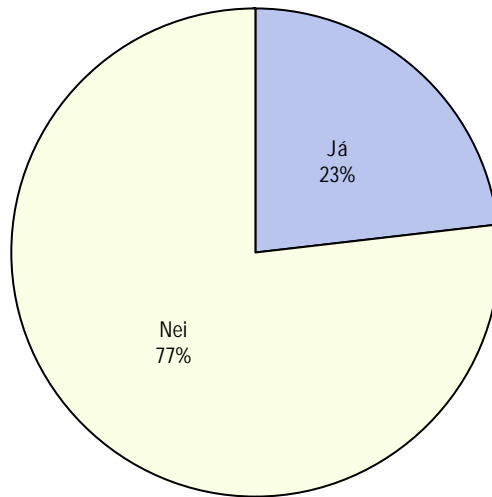
Svör	Fjöldi	Hlutfall	
		%	Vik-mörk +/-
1 mánaða	3	5,8	6,3
2 mánaða	2	3,8	5,2
3 mánaða	1	1,9	3,7
4 mánaða	1	1,9	3,7
7 mánaða	1	1,9	3,7
8 mánaða	2	3,8	5,2
10 mánaða	1	1,9	3,7
11 mánaða	1	1,9	3,7
Eins árs	4	7,7	7,2
Eins og hálf árs	3	5,8	6,3
Tveggja ára	3	5,8	6,3
3 ára	9	17,3	10,3
4 ára	1	1,9	3,7
5 ára	6	11,5	8,7
6 ára	2	3,8	5,2
8 ára	2	3,8	5,2
9 ára	1	1,9	3,7
10 ára	3	5,8	6,3
11 ára	3	5,8	6,3
13 ára	1	1,9	3,7
14 ára	2	3,8	5,2
Fjöldi svarenda	52		
Tóku afstöðu	52	98,1	
Tóku ekki afstöðu	1	1,9	
Fjöldi svarenda	53	100,0	



**Þekktir þú fósturforeldra þína
 áður en þú fórst í fóstur til
 þeirra?**

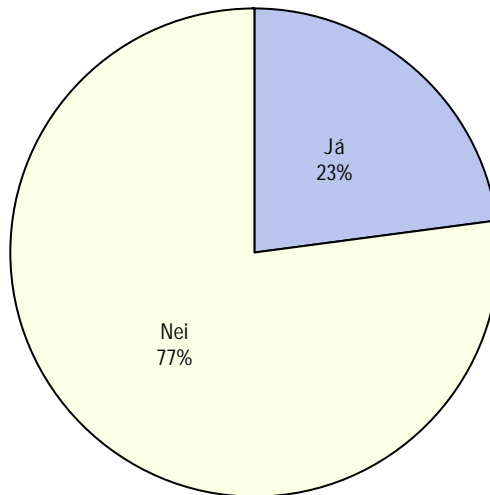
Svör	Fjöldi	Hlutfall		Vik- mörk +/-
		Fjöldi	%	
Já	7	23,3	15,1	
Nei	23	76,7	15,1	
Fjöldi svara	30	100,0		
Spurðir	30	56,6		
Ekki spurðir	23	43,4		
Fjöldi svarenda	53	100,0		

Þeir sem voru eldri en tveggja ára þegar þeir fóru í fóstur (sp. 5) voru spurðir þessarar spurningar.



Eru fósturforeldrar þínir skyldir þér?

Svör	Fjöldi	Hlutfall		Vik-
		%		mörk +/-
Já	12	23,1		11,5
Nei	40	76,9		11,5
Fjöldi svara	52	100,0		
Tóku afstöðu	52	98,1		
Tóku ekki afstöðu	1	1,9		
Fjöldi svarenda	53	100,0		



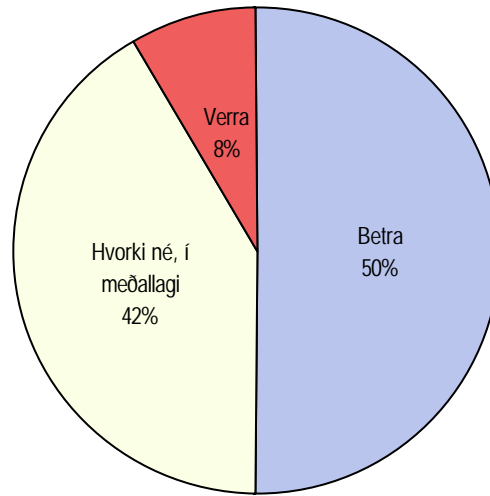
Greiningar

	Fjöldi svarenda	Já	Nei
Kyn			
Karlar	22	27%	73%
Konur	30	20%	80%
Hvað varstu gömul/gamall þegar þú fórst í vandanlegt fóstur?			
2 ára eða yngri	22	18%	82%
Eldri en 2 ára	29	24%	76%

Marktækt *

Telur þú að í þínu tilviki hafi það verið betra eða verra að þau eru skyld þér?

Svör	Fjöldi	Vik-	
		Hlutfall	mörk
		%	+/-
Miklu betra (5)	3	25,0	24,5
Nokkru betra (4)	3	25,0	24,5
Hvorki né, í meðallagi (3)	5	41,7	27,9
Nokkru verra (2)	1	8,3	15,6
Miklu verra (1)	0	0,0	0,0
Betra		50,0	28,3
Hvorki né, í meðallagi		41,7	27,9
Verra		8,3	15,6
Fjöldi svara	12	100,0	
Tóku afstöðu	12	18,5	
Tóku ekki afstöðu	53	81,5	
Fjöldi svarenda	65	100,0	
Meðaltal	3,7		
Staðalfrávik	1,0		

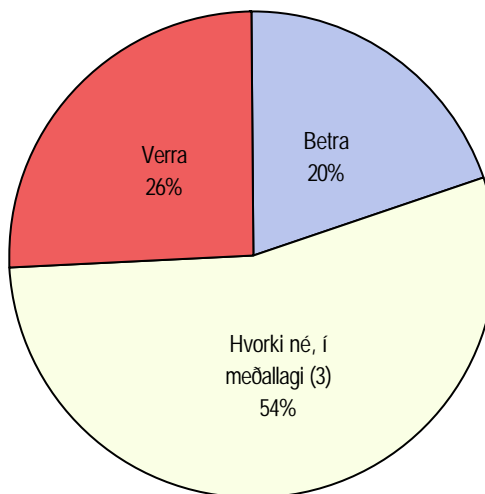


Þeir sem eru skyldir fósturforeldrum sínum (Sp. 7) voru spurðir þessarar spurningar.

Meðaltal er reiknað á eftirfarandi hátt: Miklu betra (fj.x5)+Nokkru betra (fj.x4)+ Hvorki né (fj.x3)+ Nokkru verra (fj.x2)+ Miklu verra (fj.x1)/5. Meðaltal tekur því gildi á kvarðanum 1-5. Þó ber þess að geta að í þessari könnun eru svarendur fáir, og því ber að túlka öll meðaltöl með varúð.

Telur þú að það sé almennt betra eða verra fyrir börn að vera skyld fósturforeldrum sínum?

Svör	Fjöldi	Hlutfall %	Vik- mörk +/-
Miklu betra (5)	1	2,0	3,9
Nokkru betra (4)	9	18,0	10,6
Hvorki né, í meðallagi (3)	27	54,0	13,8
Nokkru verra (2)	11	22,0	11,5
Miklu verra (1)	2	4,0	5,4
Betra		20,0	11,1
Hvorki né, í meðallagi (3)		54,0	13,8
Verra		26,0	12,2
Fjöldi svara	50	100,0	
Tóku afstöðu	50	94,3	
Tóku ekki afstöðu	3	5,7	
Fjöldi svarenda	53	100,0	
Meðaltal	2,9		
Staðalfrávik	0,8		



Greiningar

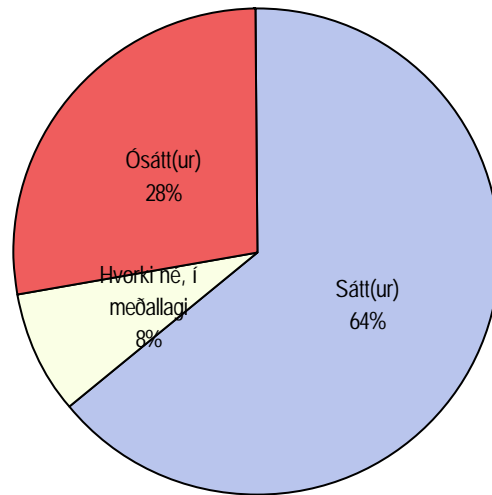
	Meðal- tal	Staðal- frávik	Fjöldi	Marktækur munur	Ómarktækur munur
Kyn					
Karlar	2,9	0,8	22	2,9	
Konur	3,2	0,8	28	3,2	
Hvað varstu gömul/gamall þegar þú fórst í varanlegt fóstur?					
2 ára eða yngri	3,2	0,7	19	3,2	
Eldri en 2 ára	3,1	0,9	30	3,1	

Þeir sem segja „Nokkru/miklu verra“ eru ekki skyldir fósturforeldrum sínum, þar af leiðandi telja þeir sem skyldir eru fósturforeldrum sínum ekki að það sé verra.

Varst þú sátt(ur) eða ósátt(ur) við þá ákvörðun að þér væri komið í varanlegt fóstur á sínum tíma?

Svör	Fjöldi	Hlutfall		Vik-
		%	mörk	+/-
Mjög sátt(ur) (5)	10	40,0	19,2	
Frekar sátt(ur) (4)	6	24,0	16,7	
Hvorki né, í meðallagi (3)	2	8,0	10,6	
Frekar ósátt(ur) (2)	1	4,0	7,7	
Mjög ósátt(ur) (1)	6	24,0	16,7	
Sátt(ur)		64,0	18,8	
Hvorki né, í meðallagi		8,0	10,6	
Ósátt(ur)		28,0	17,6	
Fjöldi svara	25	100,0		
Tóku afstöðu	25	83,3		
Tóku ekki afstöðu	5	16,7		
Fjöldi aðspurðra	30	100,0		
Spurðir	30	56,6		
Ekki spurðir	23	43,4		
Fjöldi svarenda	53	100,0		
Meðaltal	3,5			
Staðalfrávik	1,6			

Þeir sem voru eldri en tveggja ára þegar þeir fóru í fóstur (sp. 5) voru spurðir þessarar spurningar.



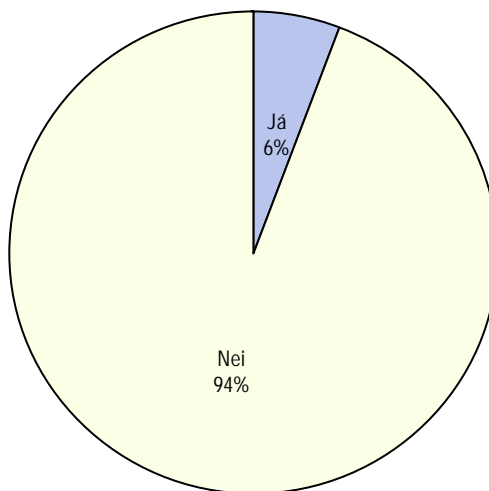
Greiningar

Kyn	Meðal- tal	Staðal- frávik	Fjöldi	Marktækur munur	
				Ómarktækur munur	Marktækur munur
Karlar	3,8	1,2	10	3,8	
Konur	3,3	1,9	15	3,3	

Þeir sem segjast hafa verið ósáttir við ákvörðunina að hafa verið settir í varanlegt fóstur voru á aldrinum 2 til 13 ára þegar þeir fóru í fóstur.

Hefðir þú viljað vera fósturð/fóstraður af öðrum en þeim sem tóku þig í fóstur?

Svör	Fjöldi	Hlutfall %	Vik- mörk +/-
Já	3	5,9	6,5
Nei	48	94,1	6,5
Fjöldi svara	51	100,0	
Tóku afstöðu	51	96,2	
Tóku ekki afstöðu	2	3,8	
Fjöldi svarenda	53	100,0	



Einn af þeim þremur aðilum sem hefðu viljað vera fóstaraðir af öðrum eru enn í dag í umsjá fósturforeldra.

Hvers vegna?

Þeir svarendur sem hefðu vilja vera fóstaraðir af öðrum en þeim sem tóku þá í fóstur (sp. 11) voru spurðir þessarar spurningar.

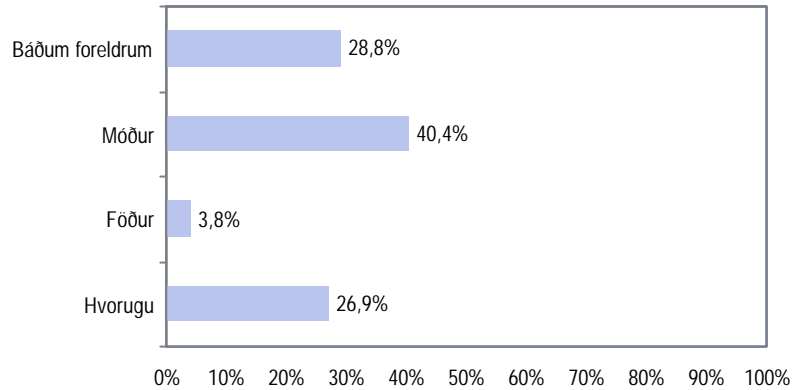
ÞAÐ SEM FELLUR UNDIR „ANNAÐ“:

- Þau voru ekki undir það búin að taka svona gamalt barn í fóstur.
- Vildi vera hjá fjölskyldu minni.
- Veit ekki.

Þeir sem segja „Nokkru/miklu verra“ eru ekki skyldir fósturforeldrum sínum, þar af leiðandi telja þeir sem skyldir eru fósturforeldrum sínum að það sé verra.

Bjóst þú með báðum foreldrum þínum, öðru, eða hvorugu áður en þú varst sett(ur) í fóstur?

Svör	Fjöldi	Hlutfall	
		%	Vik- mörk +/-
Báðum foreldrum	15	28,8	12,3
Móður	21	40,4	13,3
Föður	2	3,8	5,2
Hvorugu	14	26,9	12,1
Fjöldi svara	52	100,0	
Tóku afstöðu	52	98,1	
Tóku ekki afstöðu	1	1,9	
Fjöldi svarenda	53	100,0	

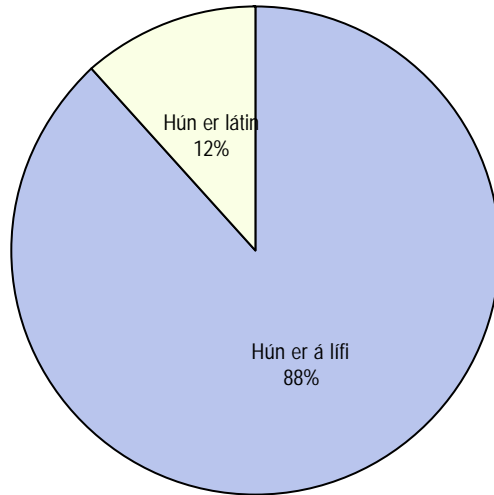


ÞAÐ SEM FELLUR UNDIR „HVORUGU“:

- Af móðursystur hans sem var áfengissjúklingur eins og móðir hans.
- Á Dalbrautinni og sjúkrahúsum.
- Á mæðraheimili.
- Á Mánagötunni þar var/er barnaheimili.
- Á öðru fósturheimili þar sem hann var ættleiddur.
- Hún var tekin beint af spítalanum.
- Hjá öðru fólki.
- Hjá ömmu sinni.
- Sitt á hvað.
- Smátíma hjá ömmu sinni áður en hún fór í fósturen þá var hún innan við mánaðargömul.
- Var á barnaheimili (4 svarendur).
- Vöggudeild.

Er kynmóðir þín á lífi?

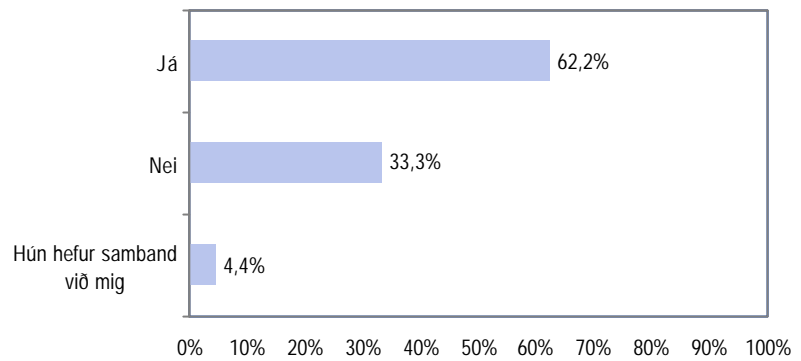
Svör	Fjöldi	Vik- mörk	
		Hlutfall %	+/-
Hún er á lífi	45	88,2	8,8
Hún er látin	6	11,8	8,8
Fjöldi svara	51	100,0	
Tóku afstöðu	51	96,2	
Tóku ekki afstöðu	2	3,8	
Fjöldi svarenda	53	100,0	



Hefur þú eitthvert samband við hana?

Svör	Fjöldi	Hlutfall %	Vik- mörk +/-
Já	28	62,2	14,2
Nei	15	33,3	13,8
Hún hefur samband við mig	2	4,4	6,0
Fjöldi svara	45	100,0	
Spurðir	45	84,9	
Ekki spurðir	8	15,1	
Fjöldi svarenda	53	100,0	

Þeir sem segja að kynmóðir sín sé á lífi (sp. 14) voru spurðir þessarar spurningar.



Greiningar

	Fjöldi svarenda	Já	Nei
Kyn			
Karlar	18	78%	28%
Konur	24	67%	42%
Hvað varstu gömul/gamall þegar þú fórst í varanlegt fóstur?			
2 ára eða yngri	18	61%	39%
Eldri en 2 ára	26	69%	31%

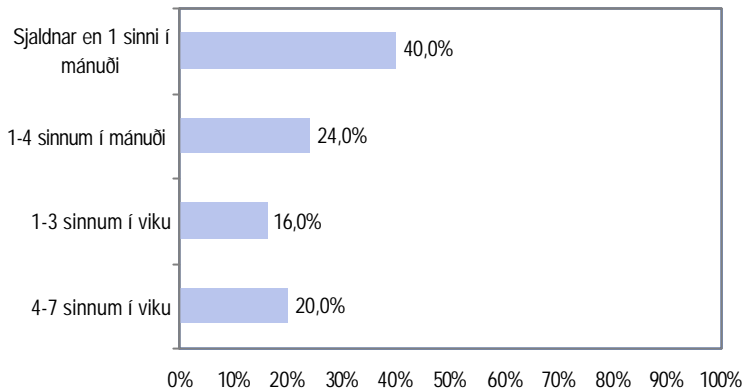
Marktækt *

Ekki eru munur á því hvort fólki líður betur í dag eftir því hvort þeir hafa samband við kynmóður sína eða ekki.

Hversu oft í viku hefur þú samband við hana?

Svör	Fjöldi	Hlutfall		Vik- mörk +/-
		%		
Sjaldnar en 1 sinni í mánuði	10	40,0	19,2	
1-4 sinnum í mánuði	6	24,0	16,7	
1-3 sinnum í viku	4	16,0	14,4	
4-7 sinnum í viku	5	20,0	15,7	
Fjöldi svara	25	100,0		
Tóku afstöðu	25	89,3		
Tóku ekki afstöðu	3	10,7		
Fjöldi aðspurðra	28	100,0		
Spurðir	28	54,9		
Ekki spurðir	23	45,1		
Fjöldi svarenda	51	100,0		
Meðaltal þeirra sem hafa samb. (á viku)	1,8			
Staðalfrávik	2,3			
Meðaltal allra (á viku)	1,1			
Staðalfrávik	2,0			

Þeir sem hafa samband við kynmóður sína (sp. 15) voru spurðir þessarar spurningar.



ÞEIR SEM HAFU SAMBAND VIÐ KYNMÓÐUR

Greiningar	Meðaltal (Þeir sem hafa samb.)	Staðalfrávik	Fjöldi	Marktækur munur	Ómarktækur munur
Kyn					
Karlar	1,5	2,1	13	1,5	
Konur	2,0	2,6	12	2,0	
Hvað varstu gömul/gamall þegar þú fórst í varanlegt fóstur?					
2 ára eða yngri	1,0	1,6	10	1,0	
Eldri en 2 ára	1,9	2,3	14	1,9	

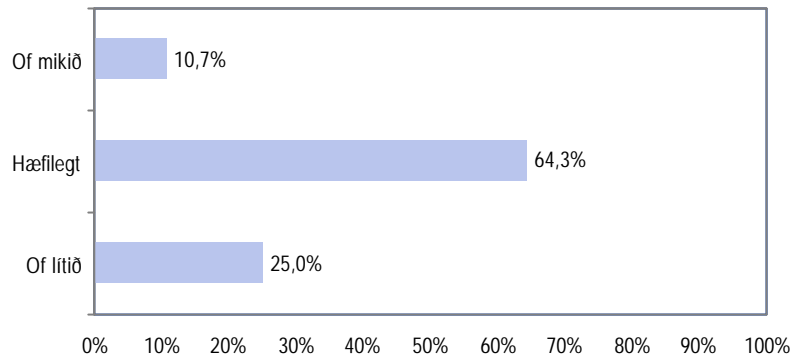
ALLIR

Greiningar	Meðaltal (Allir)	Staðalfrávik	Fjöldi	Marktækur munur	Ómarktækur munur
Kyn					
Karlar	1,1	1,9	18	1,1	
Konur	1,1	2,2	22	1,1	
Hvað varstu gömul/gamall þegar þú fórst í varanlegt fóstur?					
2 ára eða yngri	0,7	1,3	17	0,7	
Eldri en 2 ára	1,2	2,1	22	1,2	

Finnst þér það samband sem þú hefur við kynmóður þína vera of mikið, hæfilegt eða of lítið?

Svör	Fjöldi	Hlutfall %	Vik- mörk +/-
Of mikið	3	10,7	11,5
Hæfilegt	18	64,3	17,7
Of lítið	7	25,0	16,0
Fjöldi svara	28	100,0	
Spurðir	28	52,8	
Ekki spurðir	25	47,2	
Fjöldi svarenda	53	100,0	

Þeir sem hafa samband við kynmóður sína (sp. 15) voru spurðir þessarar spurningar.



Þeir þrír aðilar sem segja sambandið við kynmóður sína vera of mikið eru enn í fóstri og eru á aldrinum 17-18 ára.

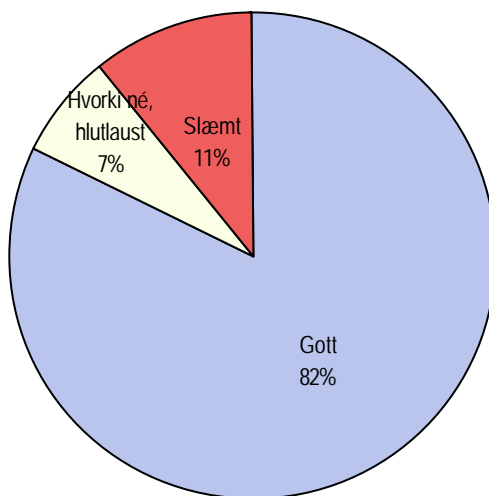
Finnst þér samband þitt við kynmóður þína vera gott eða slæmt?

Svör	Fjöldi	Hlutfall %	Vik-mörk +/-
Mjög gott	10	35,7	17,7
Frekar gott	13	46,4	18,5
Hvorki né, hlutlaust	2	7,1	9,5
Frekar slæmt	1	3,6	6,9
Mjög slæmt	2	7,1	9,5
Gott		82,1	14,2
Hvorki né, hlutlaust		7,1	9,5
Slæmt		10,7	11,5
Fjöldi svara	28	100,0	
Spurðir	28	52,8	
Ekki spurðir	25	47,2	
Fjöldi svarenda	53	100,0	
Meðaltal	4,0		
Staðalfrávik	1,1		

Þeir sem hafa samband við kynmóður sína (sp. 15) voru spurðir þessarar spurningar.

Athugið:

40% svarenda hafa samband við kynmóður sína sjaldnar en 1 sinni í máuði.

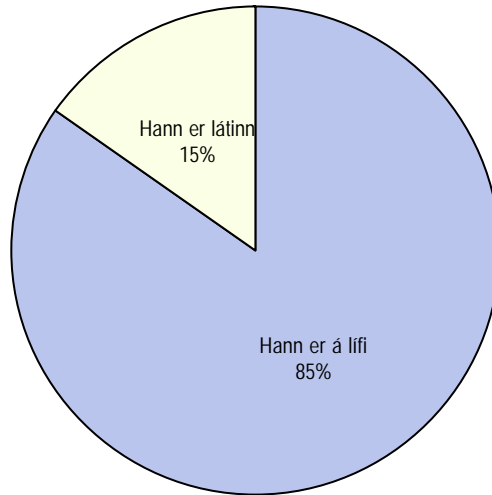


Greiningar

	Meðal-tal	Staðal-frávik	Fjöldi	Marktækur munur	Ómarktækur munur
Kyn					
Karlar	3,8	1,2	14	3,8	
Konur	4,2	1,1	14	4,2	
Hvað varstu gömul/gamall þegar þú fórst í varanlegt fóstur?					
2 ára eða yngri	4,4	0,7	11	4,4	
Eldri en 2 ára	3,8	1,3	16	3,8	

Er kynfaðir þinn á lífi?

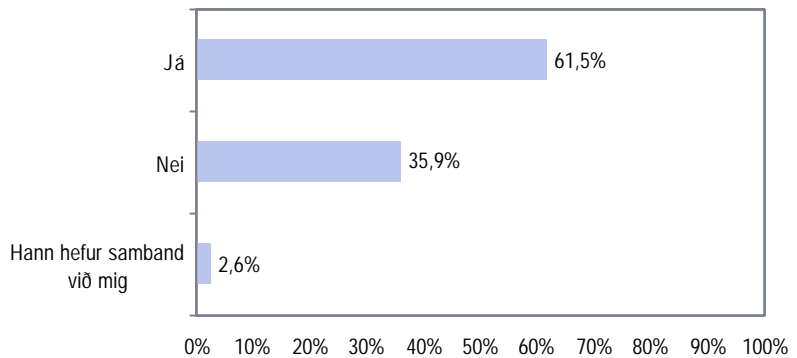
Svör	Fjöldi	Hlutfall		Vik- mörk +/-
		Fjöldi	%	
Hann er á lífi	39	84,8	10,4	
Hann er látinn	7	15,2	10,4	
Fjöldi svara	46	100,0		
Tóku afstöðu	46	86,8		
Tóku ekki afstöðu	7	13,2		
Fjöldi svarenda	53	100,0		



En hefur þú eitthvert samband við hann?

Svör	Fjöldi	Hlutfall		Vik- mörk +/-
		%		
Já	24	61,5		15,3
Nei	14	35,9		15,1
Hann hefur samband við mig	1	2,6		5,0
Fjöldi svara	39	100,0		
Spurðir	39	73,6		
Ekki spurðir	14	26,4		
Fjöldi svarenda	53	100,0		

Þeir sem eiga kynföður á lífi (sp. 19) voru spurðir þessarar spurningar.



Greiningar

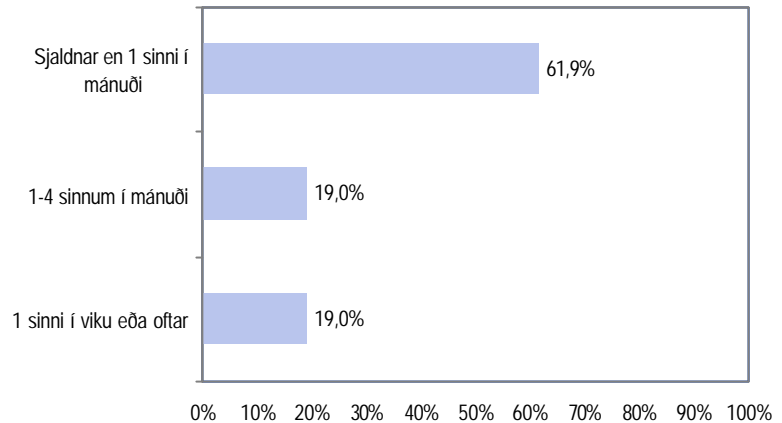
	Fjöldi svarenda	Já	Nei
Kyn			
Karlar	15	60%	40%
Konur	24	67%	33%
Hvað varstu gömul/gamall þegar þú fórst í varanlegt fóstur?			
2 ára eða yngri	16	56%	44%
Eldri en 2 ára	23	70%	30%

Marktækt *

Hversu oft í viku hefur þú samband við hann?

Svör	Fjöldi	Hlutfall		Vik- mörk +/-
		%		
Sjaldnar en 1 sinni í mánuði	13	61,9		20,8
1-4 sinnum í mánuði	4	19,0		16,8
1 sinni í viku eða oftar	4	19,0		16,8
Fjöldi svara	21	100,0		
Tóku afstöðu	21	87,5		
Tóku ekki afstöðu	3	12,5		
Fjöldi aðspurðra	24	100,0		
Spurðir	24	47,1		
Ekki spurðir	27	52,9		
Fjöldi svarenda	51	100,0		
Meðaltal .eirra sem hafa samb. (á viku)	0,7			
Staðalfrávik	1,7			
Meðaltal allra (á viku)	0,4			
Staðalfrávik	1,3			

Þeir sem hafa samband við kynföður sinn (sp. 20) voru spurðir þessarar spurningar.



ÞEIR SEM HAFU SAMBAND VIÐ KYNFÖÐUR

Greiningar	Meðal- tal	Staðal- frávik	Fjöldi	Marktækur munur	
				Ómarktækur munur	
Kyn					
Karlar	0,2	0,4	6	0,2	
Konur	1,0	2,0	13	1,0	
Hvað varstu gömul/gamall þegar þú fórst í varanlegt fóstur?					
2 ára eða yngri	0,5	1,0	8	0,5	
Eldri en 2 ára	0,9	2,0	11	0,9	

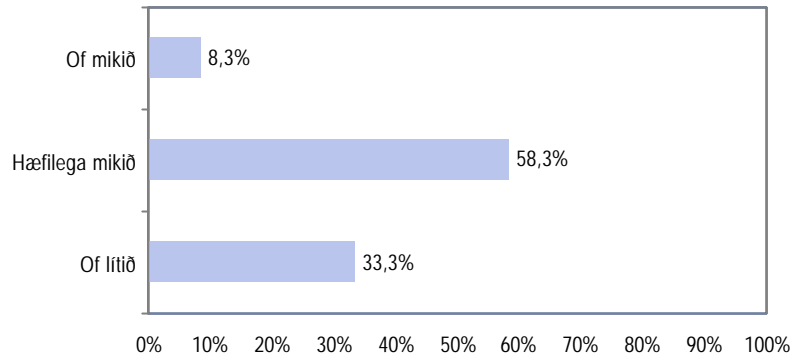
ALLIR

Greiningar	Meðal- tal	Staðal- frávik	Fjöldi	Marktækur munur	
				Ómarktækur munur	
Kyn					
Karlar	0,1	0,3	12	0,1	
Konur	0,6	1,6	20	0,6	
Hvað varstu gömul/gamall þegar þú fórst í varanlegt fóstur?					
2 ára eða yngri	0,1	0,3	12	0,1	
Eldri en 2 ára	0,6	1,6	21	0,6	

Finnst þér það samband sem þú hefur við kynföður þinn vera of mikið, hæfilegt eða of lítið?

Svör	Fjöldi	Hlutfall %	Vik-mörk +/-
Of mikið	2	8,3	11,1
Hæfilega mikið	14	58,3	19,7
Of lítið	8	33,3	18,9
Fjöldi svara	24	100,0	
Spurðir	24	45,3	
EKKI spurðir	29	54,7	
Fjöldi svarenda	53	100,0	

Þeir sem hafa samband við kynföður sinn (sp. 20) voru spurðir þessarar spurningar.



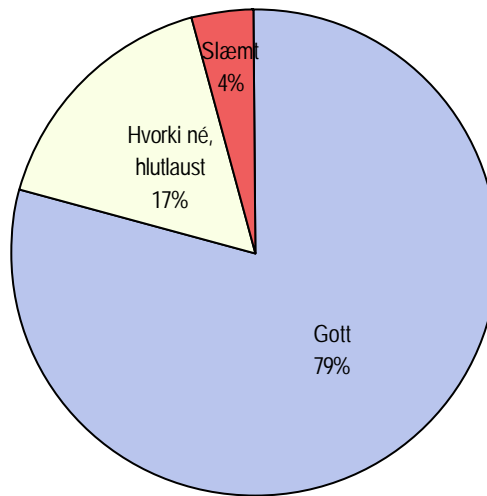
Finnst þér samband þitt við kynföður þinn vera gott eða slæmt?

Svör	Fjöldi	Hlutfall %	Vik-mörk +/-
Mjög gott (5)	13	54,2	19,9
Frekar gott (4)	6	25,0	17,3
Hvorki né, hlutlaust (3)	4	16,7	14,9
Frekar slæmt (2)	1	4,2	8,0
Mjög slæmt (1)	0	0,0	0,0
Gott		79,2	16,2
Hvorki né, hlutlaust		16,7	14,9
Slæmt		4,2	8,0
Fjöldi svara	24	100,0	
Spurðir	24	45,3	
Ekki spurðir	29	54,7	
Fjöldi svarenda	53	100,0	
Meðaltal	4,3		
Staðalfrávik	0,9		

Þeir sem hafa samband við kynföður sinn (sp. 20) voru spurðir þessarar spurningar.

Athugið:

Um 60% hafa samband við föður sinn sjaldnar en 1 sinni í mánuði.

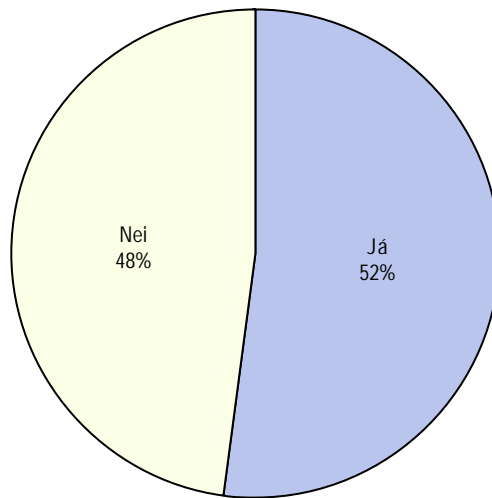


Greiningar

	Meðal-tal	Staðal-frávik	Fjöldi	Marktækur munur	Ómarktækur munur
Kyn					
Karlar	4,3	0,9	9		4,3
Konur	4,3	1,0	15		4,3
Hvað varstu gömul/gamall þegar þú fórst í varanlegt föstur?					
2 ára eða yngri	3,9	1,1	8		3,9
Eldri en 2 ára	4,5	0,7	16		4,5

Átt þú alsystkini?

Svör	Fjöldi	Hlutfall %	Vik- mörk +/-
Já	27	51,9	13,6
Nei	25	48,1	13,6
Fjöldi svara	52	100,0	
Tóku afstöðu	52	98,1	
Tóku ekki afstöðu	1	1,9	
Fjöldi svarenda	53	100,0	



Greiningar

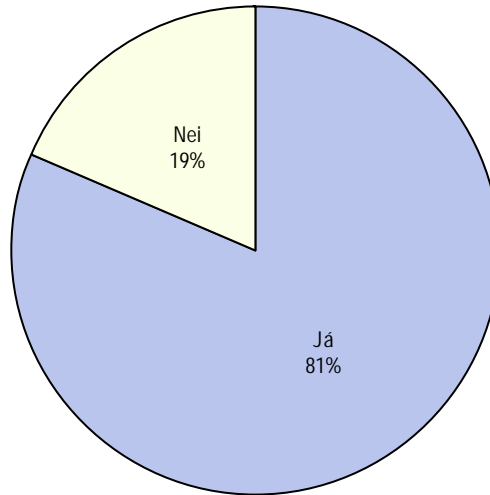
	Fjöldi svarenda	Já	Nei
Kyn			
Karlar	23	61%	39%
Konur	29	45%	55%
Hvað varstu gömul/gamall þegar þú fórst í varanlegt fóstur?			
2 ára eða yngri	21	33%	67%
Eldri en 2 ára	30	67%	33%

Marktækt *

Hefur þú eitthvert samband við það/þau?

Svör	Fjöldi	Vik- Hlutfall mörk	
		%	+/-
Já	22	81,5	14,7
Nei	5	18,5	14,7
Fjöldi svara	27	100,0	
Spurðir	27	50,9	
Ekki spurðir	26	49,1	
Fjöldi svarenda	53	100,0	

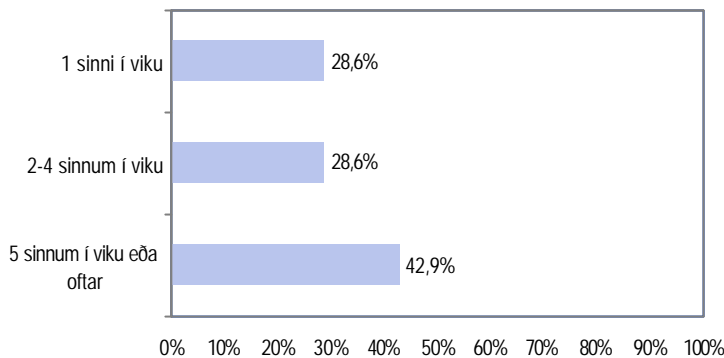
Þeir sem eiga alsystkyni (sp. 24) voru spurðir þessarar spurningar.



Hversu oft hefur þú samband við það/eitthvert þeirra?

Svör	Fjöldi	Hlutfall		Vik- mörk +/-
			%	
1 sinni í viku	4	28,6	23,7	
2-4 sinnum í viku	4	28,6	23,7	
5 sinnum í viku eða oftar	6	42,9	25,9	
Fjöldi svara	14	100,0		
Tóku afstöðu	14	63,6		
Tóku ekki afstöðu	8	36,4		
Fjöldi aðspurðra	22	100,0		
Spurðir	22	43,1		
Ekki spurðir	29	56,9		
Fjöldi svarenda	51	100,0		
Meðaltal þeirra sem hafa samb. (á viku)	2,8			
Staðalfrávik	2,9			
Meðaltal allra (á viku)	2,1			
Staðalfrávik	2,8			

Þeir sem hafa samband við alsystkini sín (sp. 24) voru spurðir þessarar spurningar.



ÞEIR SEM HAFU SAMBAND VIÐ ALSYSTKINI

Greiningar	Meðal- tal	Staðal- frávik	Fjöldi	Marktækur munur	
				Ómarktækur munur	Marktækur munur
Kyn					
Karlar	2,7	3,1	7	2,7	
Konur	2,9	2,9	7	2,9	
Hvað varstu gömul/gamall þegar þú fórst í varanlegt fóstur?					
2 ára eða yngri	0,1		2	0,1	
Eldri en 2 ára	3,3	2,9	12	3,3	

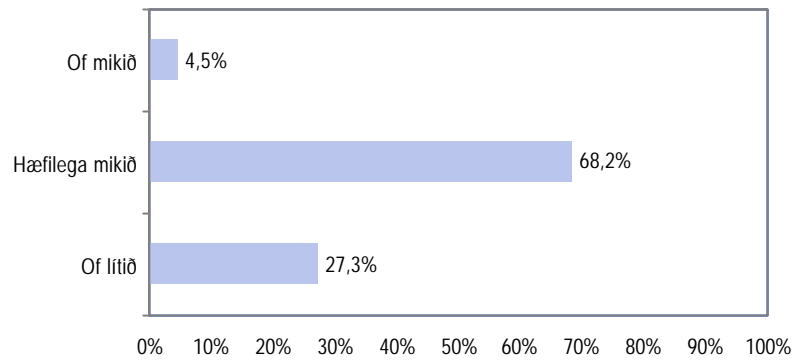
ALLIR

Greiningar	Meðal- tal	Staðal- frávik	Fjöldi	Marktækur munur	
				Ómarktækur munur	Marktækur munur
Kyn					
Karlar	1,9	2,8	10	1,9	
Konur	2,3	2,9	9	2,3	
Hvað varstu gömul/gamall þegar þú fórst í varanlegt fóstur?					
2 ára eða yngri	0,1	0,1	4	0,1	
Eldri en 2 ára	2,6	2,9	15	2,6	

Finnst þér það samband sem þú hefur við það/þau vera of mikið, hæfilegt eða of lítið?

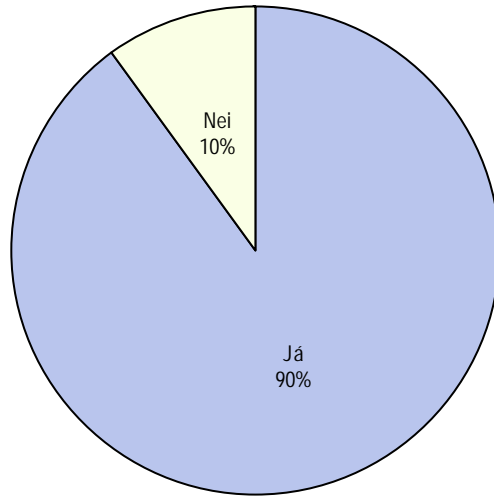
Svör	Fjöldi	Hlutfall		Vik- mörk +/-
			%	
Of mikið	1	4,5	8,7	
Hæfilega mikið	15	68,2	19,5	
Of lítið	6	27,3	18,6	
Fjöldi svara	22	100,0		
Spurðir	22	41,5		
Ekki spurðir	31	58,5		
Fjöldi svarenda	53	100,0		

Þeir sem hafa samband við alsystkyni sín (sp. 24) voru spurðir þessarar spurningar.



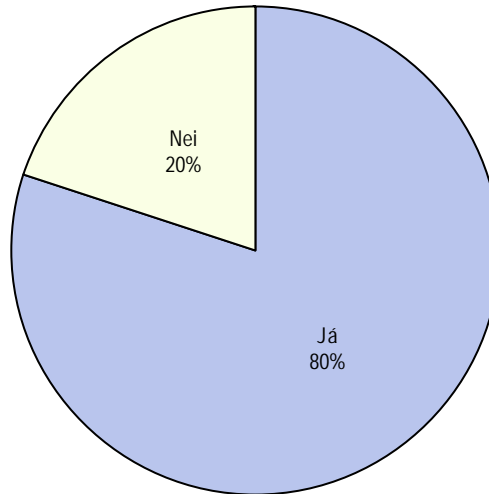
Átt þú hálf systkini?

Svör	Fjöldi	Hlutfall		Vik- mörk +/-
		Fjöldi	%	
Já	45	90,0	8,3	
Nei	5	10,0	8,3	
Fjöldi svara	50	100,0		
Tóku afstöðu	50	94,3		
Tóku ekki afstöðu	3	5,7		
Fjöldi svarenda	53	100,0		



Hefur þú eitthvert samband við það/þau?

Svör	Fjöldi	Hlutfall		Vik- mörk +/-
		Fjöldi	%	
Já	36	80,0	11,7	
Nei	9	20,0	11,7	
Fjöldi svara	45	100,0		
Spurðir	45	84,9		
Ekki spurðir	8	15,1		
Fjöldi svarenda	53	100,0		

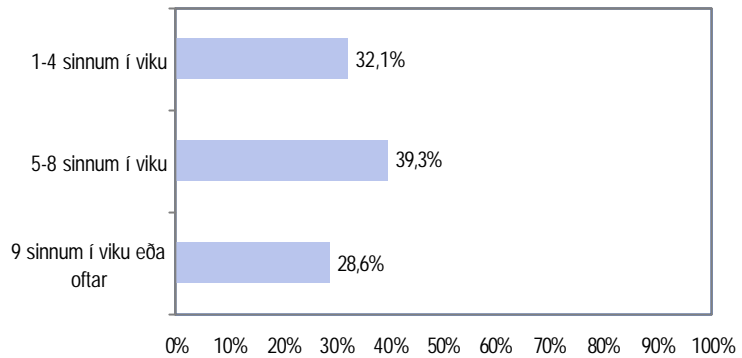


Þeir sem eiga hálf systkini (sp. 28) voru spurðir þessarar spurningar.

Hversu oft hefur þú samband við það/eitthvert þeirra?

Svör	Fjöldi	Hlutfall		Vik- mörk +/-
		%		
1-4 sinnum í viku	9	32,1		17,3
5-8 sinnum í viku	11	39,3		18,1
9 sinnum í viku eða oftar	8	28,6		16,7
Fjöldi svara	28	100,0		
Tóku afstöðu	28	77,8		
Tóku ekki afstöðu	8	22,2		
Fjöldi aðspurðra	36	100,0		
Spurðir	36	67,9		
Ekki spurðir	17	32,1		
Fjöldi svarenda	53	100,0		
Meðaltal þeirra sem hafa samb. (á viku)	7,1			
Staðalfrávik	4,2			
Meðaltal allra (á viku)	5,3			
Staðalfrávik	4,8			

Þeir sem hafa samband við hálfssystemi sín (sp. 29) voru spurðir þessarar spurningar.



ÞEIR SEM HAFSA SAMBAND VIÐ HÁLFSSYSTEMI

Greiningar	Meðal- tal	Staðal- frávik	Fjöldi	Munur	
				Marktækur munur	Ómarktækur munur
Kyn					
Karlar	7,0	4,8	14	7,0	
Konur	7,2	3,7	13	7,2	
Hvað varstu gömul/gamall þegar þú fórst í varanlegt fóstur?					
2 ára eða yngri	7,1	5,0	11	7,1	
Eldri en 2 ára	7,1	3,7	16	7,1	

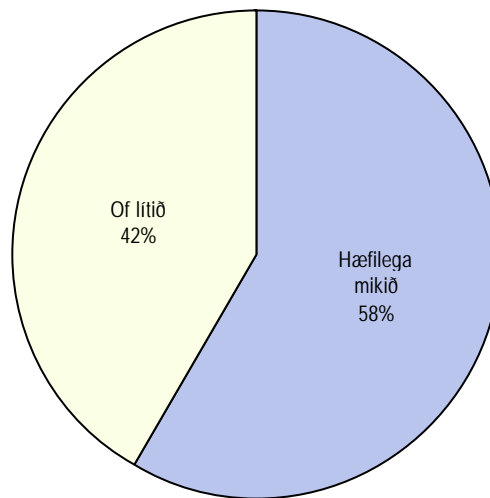
ALLIR

Greiningar	Meðal- tal	Staðal- frávik	Fjöldi	Munur	
				Marktækur munur	Ómarktækur munur
Kyn					
Karlar	5,8	5,1	17	5,8	
Konur	4,9	4,6	19	4,9	
Hvað varstu gömul/gamall þegar þú fórst í varanlegt fóstur?					
2 ára eða yngri	4,9	5,3	16	4,9	
Eldri en 2 ára	5,7	4,4	20	5,7	

Finnst þér það samband sem þú hefur við það/þau vera of mikið, hæfilegt eða of lítið?

Svör	Fjöldi	Vik- Hlutfall mörk	
		%	+/-
Hæfilega mikið	21	58,3	16,1
Of lítið	15	41,7	16,1
Fjöldi svara	36	100,0	
Spurðir	36	67,9	
Ekki spurðir	17	32,1	
Fjöldi svarenda	53	100,0	

Þeir sem hafa samband við hálfstykki síni (sp. 29) voru spurðir þessarar spurningar.



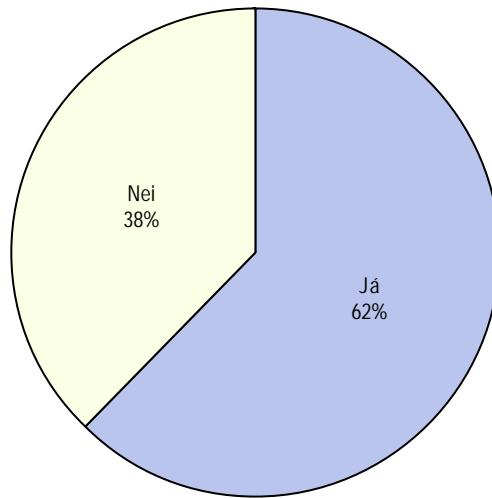
Greiningar

	Fjöldi svarenda	Hæfilega mikið	Of lítið
Kyn			
Karlar	16	50%	50%
Konur	20	65%	35%
Hvað varstu gömul/gamall þegar þú fórst í varanlegt fóstur?			
2 ára eða yngri	14	57%	43%
Eldri en 2 ára	22	59%	41%

Marktækt *

Átt þú fóstursystkini?

Svör	Fjöldi	Hlutfall		Vik- mörk +/-
		Fjöldi	%	
Já	33	62,3	13,1	
Nei	20	37,7	13,1	
Fjöldi svarenda	53	100,0		



Greiningar

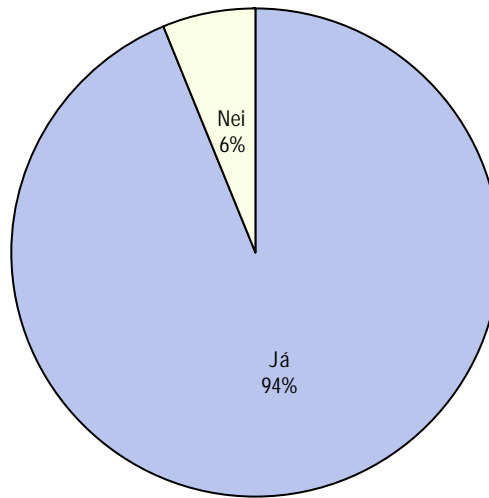
Greiningar	Fjöldi svarenda	Svarhlutfall	
		Já	Nei
Kyn			
Karlar	23	48%	52%
Konur	30	73%	27%
Hvað varstu gömul/gamall þegar þú fórst í varanlegt fóstur?			
2 ára eða yngri	22	55%	45%
Eldri en 2 ára	30	70%	30%

Marktækt *

Hefur þú eitthvert samband við það/þau?

Svör	Fjöldi	Hlutfall %	Vik- mörk +/-
Já	31	93,9	8,1
Nei	2	6,1	8,1
Fjöldi svara	33	100,0	
Spurðir	33	62,3	
Ekki spurðir	20	37,7	
Fjöldi svarenda	53	100,0	

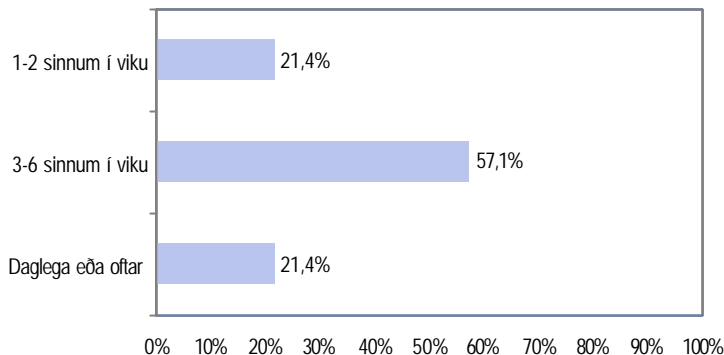
Þeir sem eiga föstursystkini (sp. 32) voru spurðir þessarar spurningar.



Hversu oft í viku hefur þú samband við það/eitthvert þeirra?

Svör	Fjöldi	Hlutfall		Vik- mörk +/-
		%		
2 sinnum í viku eða sjaldnar	8	57,1	25,9	
3-6 sinnum í viku	4	28,6	23,7	
Daglega eða oftar	2	14,3	18,3	
Fjöldi svara	14	100,0		
Tóku afstöðu	14	45,2		
Tóku ekki afstöðu	17	54,8		
Fjöldi aðspurðra	31	100,0		
Spurðir	31	58,5		
Ekki spurðir	22	41,5		
Fjöldi svarenda	53	100,0		
Meðaltal þeirra sem hafa samb. (á viku)		2,5		
Staðalfrávik		2,2		
Meðaltal allra (á viku)		2,2		
Staðalfrávik		2,2		

Þeir sem hafa samband við föstursystkini sín (sp. 33) voru spurðir þessarar spurningar.



ÞEIR SEM HAFU SAMBAND VIÐ HÁLFSYSTKINI

Greiningar

Greiningar	Meðal- tal	Staðal- frávik	Fjöldi	Munur	
				Marktækur munur	Ómarktækur munur
Kyn					
Karlar	2,9	2,4	6	2,9	
Konur	2,3	2,2	8	2,3	
Hvað varstu gömul/gamall þegar þú fórst í varanlegt föstur?					
2 ára eða yngri	3,0		2	3,0	
Eldri en 2 ára	2,5	2,4	12	2,5	

ALLIR

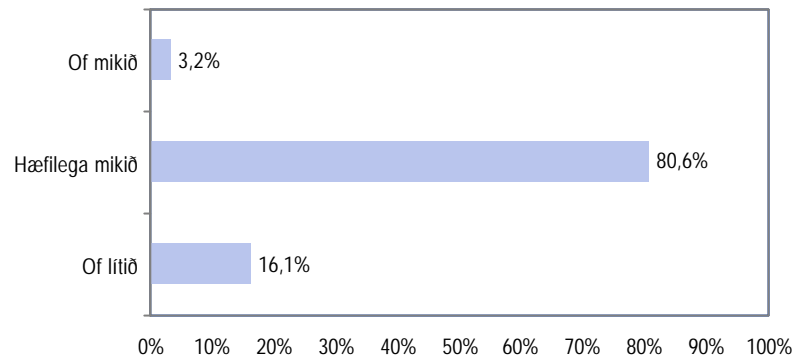
Greiningar

Greiningar	Meðal- tal	Staðal- frávik	Fjöldi	Munur	
				Marktækur munur	Ómarktækur munur
Kyn					
Karlar	2,5	2,4	7	2,5	
Konur	2,0	2,2	9	2,0	
Hvað varstu gömul/gamall þegar þú fórst í varanlegt föstur?					
2 ára eða yngri	3,0		2	3,0	
Eldri en 2 ára	2,1	2,4	14	2,1	

Finnst þér það samband sem þú hefur við það/þau vera of mikið, hæfilegt eða of lítið?

Svör	Fjöldi	Vik- Hlutfall mörk	
		%	+/-
Of mikið	1	3,2	6,2
Hæfilega mikið	25	80,6	13,9
Of lítið	5	16,1	12,9
Fjöldi svara	31	100,0	
Spurðir	31	58,5	
Ekki spurðir	22	41,5	
Fjöldi svarenda	53	100,0	

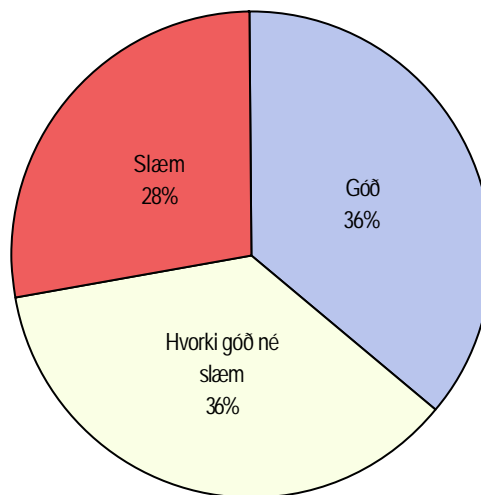
Þeir sem hafa samband við fóstursystkini sín (sp. 33) voru spurðir þessarar spurningar.



Manstu hvort samskipti þín við starfsfólk Barnaverndanefndar voru góð eða slæm?

Svör	Fjöldi	Hlutfall %	Vik-mörk +/-
Mjög góð (5)	5	20,0	15,7
Frekar góð (4)	4	16,0	14,4
Hvorki góð né slæm (3)	9	36,0	18,8
Frekar slæm (2)	4	16,0	14,4
Mjög slæm (1)	3	12,0	12,7
Góð		36,0	18,8
Hvorki góð né slæm		36,0	18,8
Slæm		28,0	17,6
Fjöldi svara	25	100,0	
Tóku afstöðu	25	47,2	
Nei, man ekki	4	7,5	
Tóku ekki afstöðu	1	1,9	
Fjöldi aðspurðra	30	56,6	
Spurðir	30	56,6	
Ekki spurðir	23	43,4	
Fjöldi svarenda	53	100,0	
Meðaltal		3,2	
Staðalfrávik		1,3	

Þeir sem voru eldri en tveggja ára þegar þeir fóru í fóstur (sp. 5) voru spurðir þessarar spurningar.



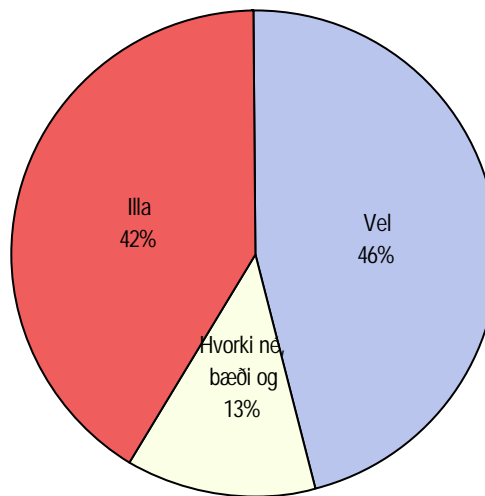
Greiningar	Meðal-tal	Staðal-frávik	Fjöldi	Marktækur munur	Ómarktækur munur
Kyn					
Karlar	3,2	1,3	12	3,2	
Konur	3,2	1,3	13	3,2	

Af þeim sem segja að samskiptin við starfsfólk Barnaverndarstofu séu slæm eða hvorki góð né slæm, segja allir nema einn að þeim líði betur í dag, einum líður hvorki betur né verr. Þeir sem segja að samskipti sín við Barnaverndanefndar hafi verið slæm, eða hvorki góð né slæm, eru nú á aldrinum 17-28 ára.

Manstu hvernig þér leið þegar þú fórst í fóstur?

Svör	Fjöldi	Vik- Hlutfall mörk	
		%	+/-
Mjög vel (5)	4	16,7	14,9
Frekar vel (4)	7	29,2	18,2
Hvorki né, bæði og (3)	3	12,5	13,2
Frekar illa (2)	4	16,7	14,9
Mjög illa (1)	6	25,0	17,3
Vel		45,8	19,9
Hvorki né, bæði og		12,5	13,2
Illla		41,7	19,7
Fjöldi svara	24	100,0	
Tóku afstöðu	24	80,0	
Nei, man ekki	4	13,3	
Tóku ekki afstöðu	2	6,7	
Fjöldi aðspurðra	30	100	
Spurðir	30	56,6	
Ekki spurðir	23	43,4	
Fjöldi svarenda	53	100,0	
Meðaltal	3,0		
Staðalfrávik	1,5		

Þeir sem voru eldri en tveggja ára þegar þeir fóru í fóstur (sp. 5) voru spurðir þessarar spurningar.



Greiningar

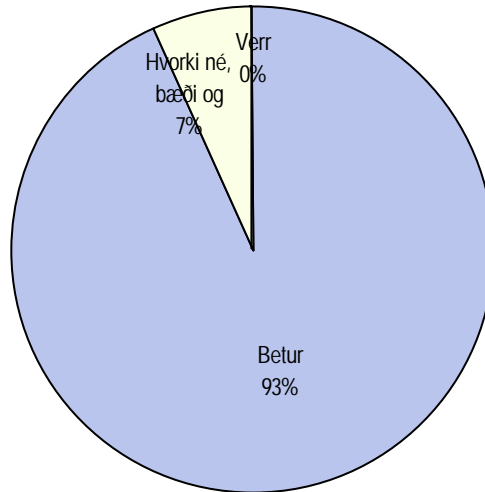
Kyn	Meðal- Staðal- tal frávik		Fjöldi	Marktækur munur	
				Ómarktækur munur	
Karlar	3,2	1,6	9	3,2	
Konur	2,8	1,5	15	2,8	

Af þeim sem leið mjög eða frekar illa þegar þeir fóru í fóstur eru þrír enn í fóstri, hinir eru á aldrinum 20-28 ára í dag. Þeim sem leið illa þegar þeir fóru í fóstur líður öllum betur í dag nema einum, honum líður hvorki betur né verr.

Líður þér betur eða verr núna?

Svör	Fjöldi	Vik- Hlutfall mörk	
		%	+/-
Miklu betur (5)	25	83,3	13,3
Nokkru betur (4)	3	10,0	10,7
Hvorki betur né verr (3)	2	6,7	8,9
Nokkru verr (2)	0	0,0	0,0
Miklu verr (1)	0	0,0	0,0
Betur		93,3	8,9
Hvorki betur né verr		6,7	8,9
Verr		0,0	0,0
Fjöldi svara	30	100,0	
Spurðir	30	56,6	
Ekki spurðir	23	43,4	
Fjöldi svarenda	53	100,0	
Meðaltal	4,8		
Staðalfrávik	0,6		

Þeir sem voru eldri en tveggja ára þegar þeir fóru í fóstur (sp. 5) voru spurðir þessarar spurningar.

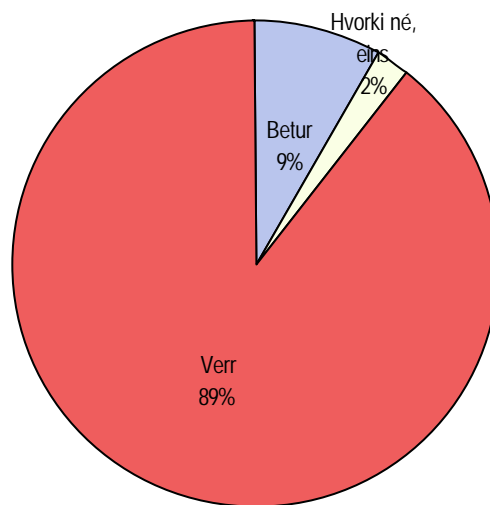


Greiningar

Kyn	Meðal- tal	Staðal- frávik	Fjöldi	Marktækur munur	Ómarktækur munur
				■	■
Karlar	4,8	0,4	13	■	4,8
Konur	5,0		17	■	5,0

Telurðu að þú værir betur eða
verr stödd/staddur ef þú hefðir
ekki farið í fóstur?

Svör	Fjöldi	Hlutfall		Vik- mörk +/-
		%		
Miklu betur (5)	1	2,2		4,2
Frekar betur (4)	3	6,5		7,1
Hvorki né, eins (3)	1	2,2		4,2
Frekar verr (2)	14	30,4		13,3
Miklu verr (1)	27	58,7		14,2
Betur		8,7		8,1
Hvorki né, eins		2,2		4,2
Verr		89,1		9,0
Fjöldi svara	46	100,0		
Tóku afstöðu	46	86,8		
Tóku ekki afstöðu	7	13,2		
Fjöldi svarenda	53	100,0		
Meðaltal	1,6			
Staðalfrávik	1,0			

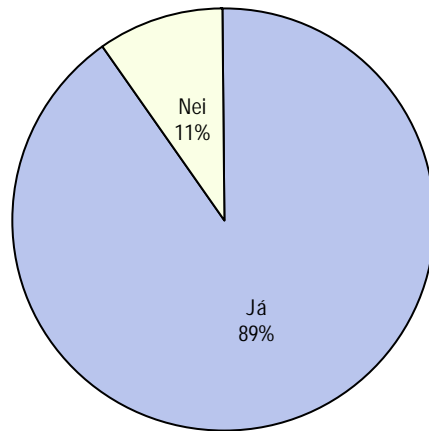


Greiningar

	Meðal- tal	Staðal- frávik	Fjöldi	Marktækur munur	
				Ómarktækur munur	
Kyn					
Karlar	1,9	1,1	20	1,9	
Konur	1,5	0,9	26	1,5	
Hvað varstu gömul, gamall þegar þú fórst í varanlegt fóstur?					
2 ára eða yngri	1,5	0,8	18	1,5	
Eldri en 2 ára	1,7	1,1	27	1,7	
Sp. 38. Líður þér betur eða verr núna?					
Betur	3,2	0,6	25	3,2	
Hvorki betur né verr	4,0	1,4	2	4,0	

Veist þú hver var ástæða þess að þú varst sett(ur) í fóstur?

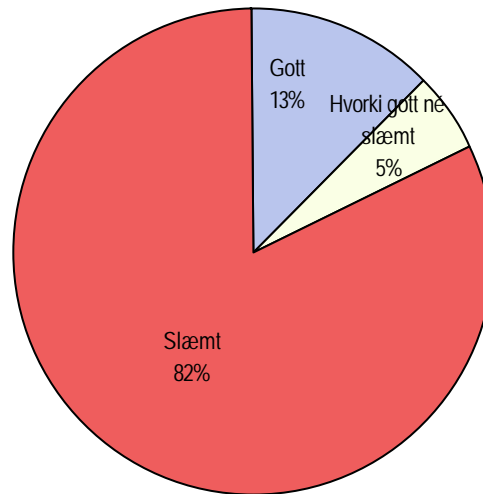
Svör	Fjöldi	Hlutfall %	Vik- mörk +/-
Já	47	88,7	8,5
Nei	6	11,3	8,5
Fjöldi svarenda	53	100,0	



Þeir sem vita ekki ástæðu þess að þeir voru settir í varanlegt fóstur var einn þriggja ára, einn fimm ára, tveir tíu ára og einn þrettán ára þegar þeir voru settir í fóstur.

Telur þú að ástandið hafi verið gott eða slæmt þegar þú fórst í fóstur?

Svör	Fjöldi	Hlutfall		Vik- mörk +/-
		Fjöldi	%	
Mjög gott (5)	2	5,1	6,9	
Frekar gott (4)	3	7,7	8,4	
Hvorki gott né slæmt (3)	2	5,1	6,9	
Frekar slæmt (2)	6	15,4	11,3	
Mjög slæmt (1)	26	66,7	14,8	
Gott		12,8	10,5	
Hvorki gott né slæmt		5,1	6,9	
Slæmt		82,1	12,0	
Fjöldi svara	39	100,0		
Tóku afstöðu	39	73,6		
Á ekki við	7	13,2		
Veit ekki	7	13,2		
Fjöldi svarenda	53	100,0		
Meðaltal		1,7		
Staðalfrávik		1,2		

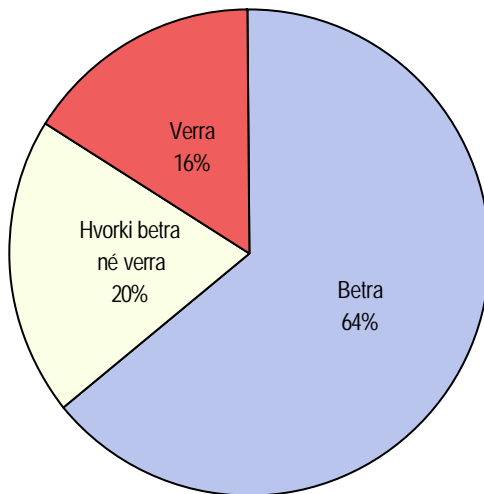


Greiningar

	Meðal- tal	Staðal- frávik	Fjöldi	Marktækur munur	Ómarktækur munur
Kyn					
Karlar	2,0	1,3	17	2,0	
Konur	1,5	1,1	22	1,5	
Hvað varstu gömul/gamall þegar þú fórst í varanlegt fóstur?					
2 ára eða yngri	2,1	1,5	15	2,1	
Eldri en 2 ára	1,5	0,9	24	1,5	

Veist þú hvort ástandið sé betra eða verra en þegar þú fórst í fóstur?

Svör	Fjöldi	Hlutfall %	Vik- mörk +/-
Miklu betra (5)	8	32,0	18,3
Mun betra (4)	8	32,0	18,3
Hvorki betra né verra (3)	5	20,0	15,7
Mun verra (2)	1	4,0	7,7
Miklu verra (1)	3	12,0	12,7
Betra		64,0	18,8
Hvorki betra né verra		20,0	15,7
Verra		16,0	14,4
Fjöldi svara	25	100,0	
Tóku afstöðu	25	47,2	
Á ekki við	10	18,9	
Halda ekki heimili núna	13	24,5	
Veit ekki	5	9,4	
Fjöldi svarenda	53	100,0	
Meðaltal	3,7		
Staðalfrávik	1,3		

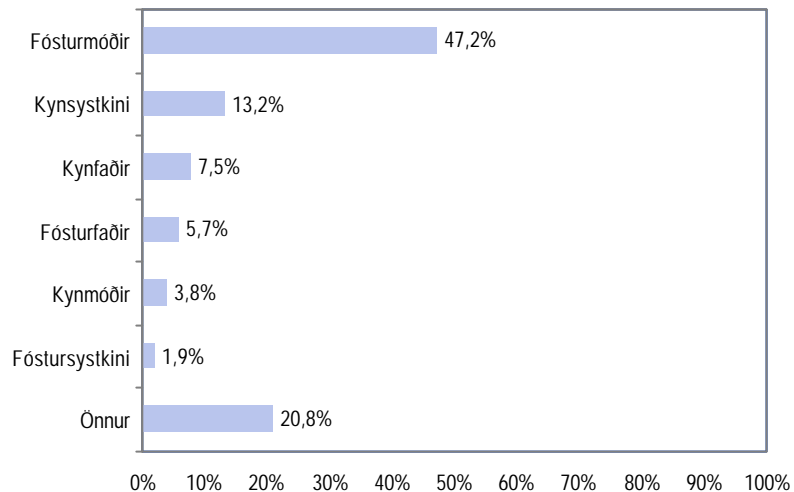


Greiningar

	Meðal- tal	Staðal- frávik	Fjöldi	Marktækur munur	Ómarktækur munur
Kyn					
Karlar	3,6	1,4	13	3,6	
Konur	3,8	1,3	12	3,8	
Hvað varstu gömul/gamall þegar þú fórst í varanlegt fóstur?					
2 ára eða yngri	4,4	0,9	8	4,4	
Eldri en 2 ára	3,3	1,4	16	3,3	

Hvaða persóna skiptir þig mestu máli fyrir utan börn og maka ef þau eru til staðar?

Svör	Fjöldi	Hlutfall		Vik- mörk +/-
		Fjöldi	%	
Fósturmóðir	25	47,2	13,4	
Kynsystkini	7	13,2	9,1	
Kynfaðir	4	7,5	7,1	
Fósturfaðir	3	5,7	6,2	
Kynmóðir	2	3,8	5,1	
Fóstursystkini	1	1,9	3,7	
Önnur	11	20,8	10,9	
Fjöldi svarenda	53	100,0		

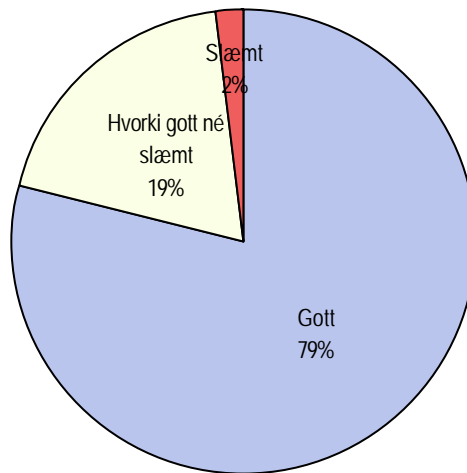


ÞAÐ SEM FELLUR UNDIR „ANNAR“:

- Afi og amma í föðurætt.
- Báðir fósturforeldrar, en einnig foreldrar en þau seinni eru ekki frísk.
- Besta vinkona mín.
- Ég sjálfur og síðan fjölskyldan.
- Fósturfaðir og ráðgjafinn sem hjálpaði honum úr eiturlyfjum.
- Fósturforeldrar og albróðir sem ólst upp með henni í fóstri.
- Föðuramma hennar.
- Vinkona mín.
- Vinur minn.
- Tveir vinir.
- Það eru bæði fósturmamma og pabbi ásamt tvíburasystur minni. Ekki hægt að gera upp á milli þeirra.

Myndir þú segja að samband þitt við fósturmóður þína væri gott eða slæmt?

Svör	Fjöldi	Hlutfall %	Vik-mörk +/-
Mjög gott (5)	33	63,5	13,1
Frekar gott (4)	8	15,4	9,8
Hvorki gott né slæmt (3)	10	19,2	10,7
Frekar slæmt (2)	0	0,0	0,0
Mjög slæmt (1)	1	1,9	3,7
Gott		78,8	11,1
Hvorki gott né slæmt		19,2	10,7
Slæmt		1,9	3,7
Fjöldi svara	52	100,0	
Dó þegar ég var mjög unq(ur)	1	1,9	
Fjöldi svarenda	53	1,9	
Meðaltal		4,4	
Staðalfrávik		0,9	

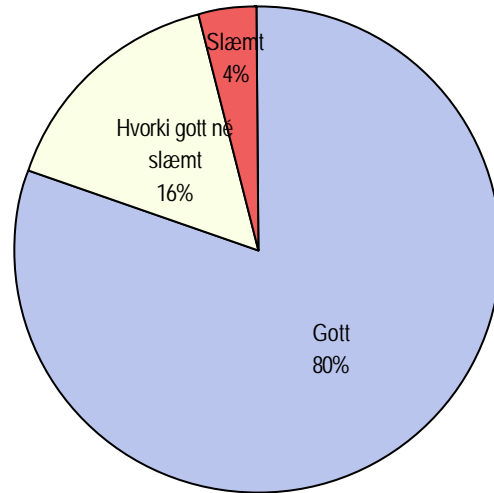


Greiningar

	Meðal-tal	Staðal-frávik	Fjöldi	Marktækur munur	Ómarktækur munur
Kyn					
Karlar	4,2	1,1	23	4,2	
Konur	4,5	0,8	29	4,5	
Hvað varstu gömul/gamall þegar þú fórst í varanlegt fóstur?					
2 ára eða yngri	4,7	0,6	21	4,7	
Eldri en 2 ára	4,2	1,1	30	4,2	

En myndir þú segja að samband þitt við fósturföður þinn væri gott eða slæmt?

Svör	Fjöldi	Hlutfall %	Vik-mörk +/-
Mjög gott (5)	30	58,8	13,5
Frekar gott (4)	11	21,6	11,3
Hvorki gott né slæmt (3)	8	15,7	10,0
Frekar slæmt (2)	1	2,0	3,8
Mjög slæmt (1)	1	2,0	3,8
Gott		80,4	10,9
Hvorki gott né slæmt		15,7	10,0
Slæmt		3,9	5,3
Fjöldi svara	51	100,0	
Tóku afstöðu	51	96,2	
Dó þegar ég var mjög ung(ur)	1	1,9	
Tóku ekki afstöðu	1	1,9	
Fjöldi svarenda	53	100,0	
Meðaltal	4,3		
Staðalfrávik	1,0		



Greiningar

	Meðal-tal	Staðal-frávik	Fjöldi	Marktækur munur	Ómarktækur munur
Kyn					
Karlar	4,2	1,1	23	4,2	
Konur	4,5	0,8	29	4,5	

Hvað varstu gömul/gamall þegar þú fórst í varanlegt fóstur?

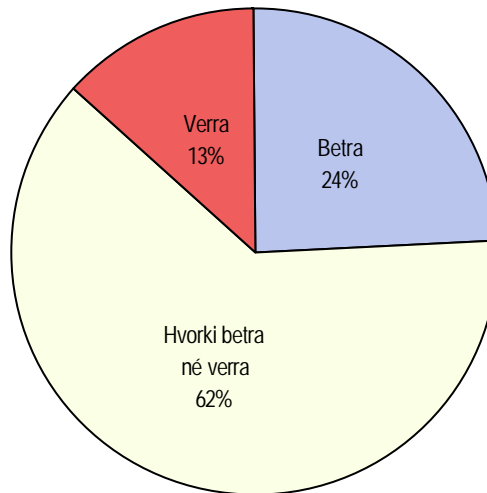
2 ára eða yngri	4,7	0,6	21	4,7
Eldri en 2 ára	4,2	1,1	30	4,2

Sp. 44. Myndir þú segja að samband þitt við fósturmóður þína væri gott eða slæmt?

Gott	4,6	0,7	39	4,6
Hvorki gott né slæmt/Slæmt	3,4	1,2	11	3,4

Samband við fósturmóður samanborið við samband móður og barns almennt

Svör	Fjöldi	Hlutfall %	Vik- mörk +/-
Miklu betra (5)	1	2,2	4,3
Nokkru betra (4)	10	22,2	12,1
Hvorki betra né verra (3)	28	62,2	14,2
Nokkru verra (2)	3	6,7	7,3
Miklu verra (1)	3	6,7	7,3
Betra		24,4	12,6
Hvorki betra né verra		62,2	14,2
Verra		13,3	9,9
Fjöldi svara	45	100,0	
Tóku afstöðu	45	84,9	
Tóku ekki afstöðu	8	15,1	
Fjöldi svarenda	53	100,0	
Meðaltal		3,1	
Staðalfrávik		0,8	

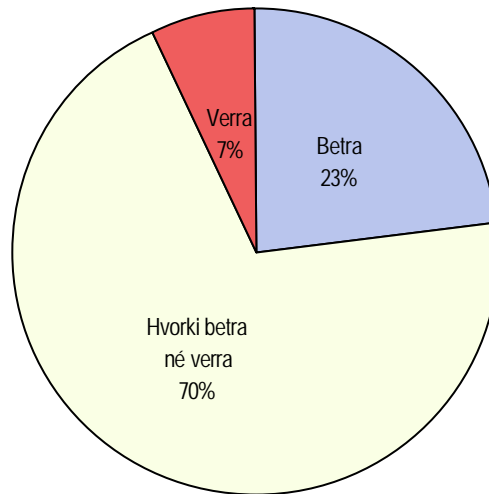


Greiningar

Greiningar	Meðal- tal	Staðal- frávik	Fjöldi	Marktækur munur Ómarktækur munur
Kyn				
Karlar	3,1	0,7	18	3,1
Konur	3,0	0,9	27	3,0
Hvað varstu gömul/gamall þegar þú fórst í varanlegt fóstur?				
2 ára eða yngri	3,3	0,6	21	3,3
Eldri en 2 ára	2,9	0,9	23	2,9
Sp. 44. Myndir þú segja að samband þitt við fósturmóður þína væri gott eða slæmt?				
Gott	3,3	0,7	35	3,3
Hvorki gott né slæmt/Slæmt	2,3	0,9	9	2,3

**Samband við fósturföður
samanborið við samband föður
og barns almennt**

Svör	Fjöldi	Vik- Hlutfall mörk	
		%	+/-
Miklu betra (5)	2	4,7	6,3
Nokkru betra (4)	8	18,6	11,6
Hvorki betra né verri (3)	30	69,8	13,7
Nokkru verri (2)	0	0,0	0,0
Miklu verri (1)	3	7,0	7,6
Betra		23,3	12,6
Hvorki betra né verri		69,8	13,7
Verra		7,0	7,6
Fjöldi svara	43	100,0	
Tóku afstöðu	43	81,1	
Tóku ekki afstöðu	10	18,9	
Fjöldi svarenda	53	100,0	
Meðaltal	3,1		
Staðalfrávik	0,8		

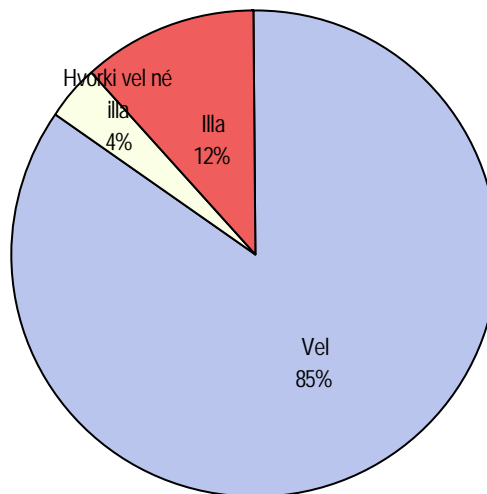


Greiningar

	Meðal- tal	Staðal- frávik	Fjöldi	Marktækur munur	Ómarktækur munur
Kyn					
Karlar	3,3	0,6	17	3,3	3,0
Konur	3,0	0,9	26	3,0	3,0
Hvað varstu gömul/gamall þegar þú fórst í varanlegt fóstur?					
2 ára eða yngri	3,4	0,7	20	3,4	2,9
Eldri en 2 ára	2,9	0,8	23	2,9	2,9
Sp. 45. En myndir þú segja að samband þitt við fósturföður þinn væri gott eða slæmt?					
Gott	3,2	0,6	36	3,2	2,7
Hvorki gott né slæmt/Slæmt	2,7	1,4	7	2,7	2,7

Myndir þú segja að fósturforeldrar þínir, annað eða bæði, styðji vel eða illa við framtíðaráætlanir þínar?

Svör	Fjöldi	Hlutfall		Vik- mörk +/-
		Fjöldi	%	
Mjög vel (5)	34	65,4	12,9	
Frekar vel (4)	10	19,2	10,7	
Hvorki vel né illa (3)	2	3,8	5,2	
Frekar illa (2)	3	5,8	6,3	
Mjög illa (1)	3	5,8	6,3	
Vel		84,6	9,8	
Hvorki vel né illa		3,8	5,2	
Illla		11,5	8,7	
Fjöldi svara	52	100,0		
Tóku afstöðu	52	98,1		
Tóku ekki afstöðu	1	1,9		
Fjöldi svarenda	53	100,0		
Meðaltal	4,3			
Staðalfrávik	1,2			

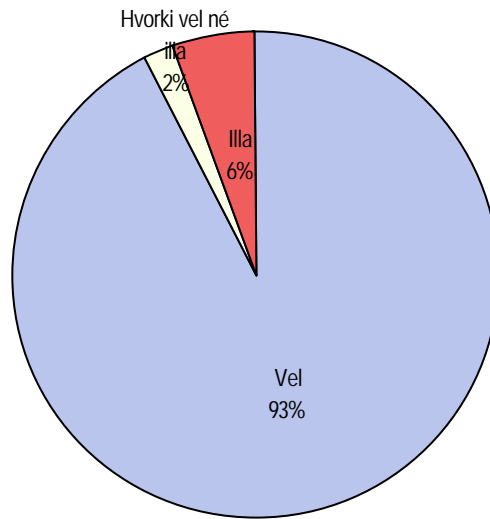


Greiningar

Greiningar	Meðal- tal	Staðal- frávik	Fjöldi	Marktækur munur	
				Ómarktækur munur	Marktækur munur
Kyn					
Karlar	4,3	1,0	22		4,3
Konur	4,3	1,3	30		4,3
Hvað varstu gömul/gamall þegar þú fórst í varanlegt fóstur?					
2 ára eða yngri	4,5	1,1	22		4,5
Eldri en 2 ára	4,2	1,3	29		4,2

**Myndir þú segja að
fósturforeldrar þínir, annað
þeirra eða bæði, styðji eða
hafi stutt vel eða illa við
skólagöngu þína?**

Svör	Fjöldi	Hlutfall		Vik- mörk +/-
		Fjöldi	%	
Mjög vel (5)	35	66,0	12,8	
Frekar vel (4)	14	26,4	11,9	
Hvorki vel né illa (3)	1	1,9	3,7	
Frekar illa (2)	1	1,9	3,7	
Mjög illa (1)	2	3,8	5,1	
Vel		92,5	7,1	
Hvorki vel né illa		1,9	3,7	
Illla		5,7	6,2	
Fjöldi svarenda	53	100,0		
Meðaltal	4,5			
Staðalfrávik	1,0			

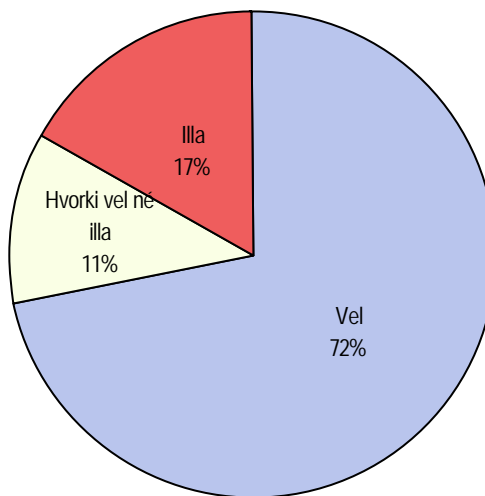


Greiningar

	Meðal- tal	Staðal- frávik	Fjöldi	Marktækur munur	Ómarktækur munur
Kyn					
Karlar	4,5	0,6	23	4,5	
Konur	4,5	1,1	30	4,5	
Hvað varstu gömul/gamall þegar þú fórst í vandanlegt fóstur?					
2 ára eða yngri	4,6	0,9	22	4,6	
Eldri en 2 ára	4,4	1,0	30	4,4	

Myndir þú segja að fósturforeldrar þínir, annað þeirra eða bæði, styðji vel eða illa við áhugamál þín?

Svör	Fjöldi	Hlutfall		Vik- mörk +/-
		Fjöldi	%	
Mjög vel (5)	28	52,8	13,4	
Frekar vel (4)	10	18,9	10,5	
Hvorki vel né illa (3)	6	11,3	8,5	
Frekar illa (2)	5	9,4	7,9	
Mjög illa (1)	4	7,5	7,1	
Vel		71,7	12,1	
Hvorki vel né illa		11,3	8,5	
Illla		17,0	10,1	
Fjöldi svarenda	53	100,0		
Meðaltal	4,0			
Staðalfrávik	1,4			

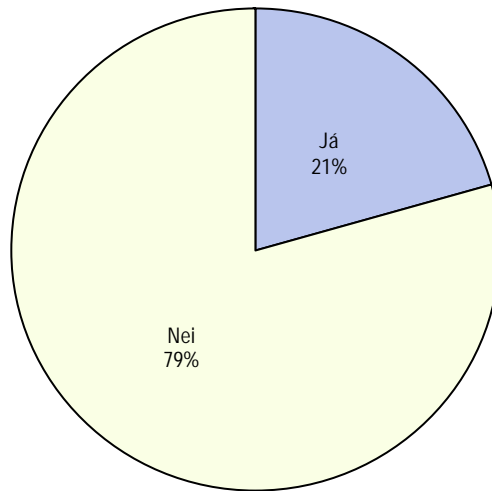


Greiningar

Greiningar	Meðal- tal	Staðal- frávik	Fjöldi	Munur	
				Marktækur munur	Ómarktækur munur
Kyn					
Karlar	3,7	1,1	23	3,7	3,7
Konur	4,2	1,4	30	4,2	4,2
Hvað varstu gömul/gamall þegar þú fórst í varanlegt fóstur?					
2 ára eða yngri	4,3	1,0	22	4,3	4,3
Eldri en 2 ára	3,7	1,5	30	3,7	3,7

Finnst þér þig skorta eitthvað umfram önnur börn vegna þess að þú ert fósturbarn?

Svör	Fjöldi	Vik- Hlutfall mörk	
		%	+/-
Já	11	20,8	10,9
Nei	42	79,2	10,9
Fjöldi svarenda	53	100,0	



Greiningar

	Fjöldi svarenda	Já	Nei
Kyn			
Karlar	23	17%	83%
Konur	30	23%	77%
Hvað varstu gömul/gamall þegar þú fórst í varanlegt fóstur?			
2 ára eða yngri	22	14%	86%
Eldri en 2 ára	30	27%	73%

Marktækt *

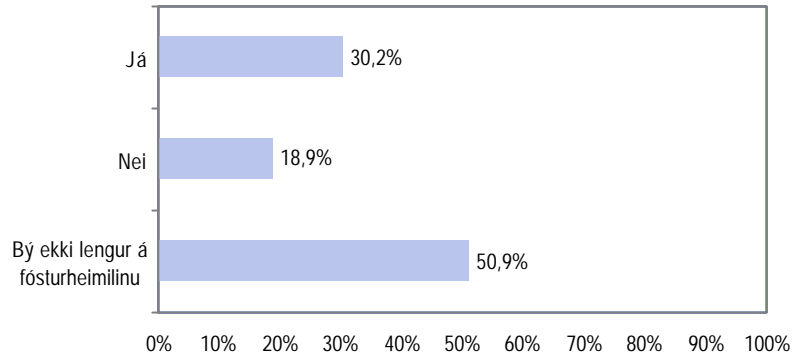
HVAÐ HELST?

- Að geta alist upp hjá kynforeldrum í eðlilegu ástandi og vera í dýpri tengslum við kynfjölskyldu.
- Æsku mína, þau ár sem ég man áður en ég fór í fóstur
- Að hafa ekki fengið að vita hvernig það er að búa hjá kynforeldrum.
- Bara að hafa ekki fengið að alast upp með fjölskyldu minni.
- Er vinfát, einfari tel að það séu afleiðingar.
- Ekki sama nánd við fósturforeldra og ef um kynforeldra væri að ræða.
- Uppruni, hann vantar að einhverju leyti. Kynfaðir minn er á lífi, en hefur aðeins tvisvar sinnum haft samband.
- Vantar einhvern bakgrunn varðandi ýmislegt í lífinu. t.d. til að fá lán.
- Varð að takast á við alltof erfiða og mikla hluti sem barn og það skilur eftir spor.
- Öryggi.
- Þegar ég var barn var lífið oft flókið.

Þeir sem finnast þér skorta eitthvað umfram önnur börn (sp. 51) voru spurðir þessarar spurningar.

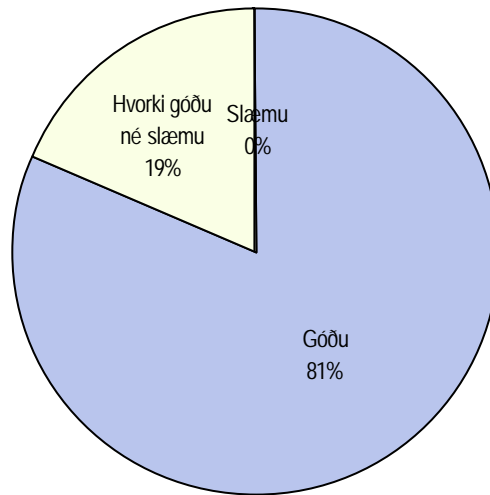
Eru önnur börn á heimilinu?

Svör	Fjöldi	Hlutfall		Vik- mörk +/-
		Fjöldi	%	
Já	16	30,2	12,4	
Nei	10	18,9	10,5	
Bý ekki lengur á fósturheimilinu	27	50,9	13,5	
Fjöldi svarenda	53	100,0		



Myndir þú segja að þú værir í góðu eða slæmu sambandi við þau?

Svör	Fjöldi	Hlutfall %	Vik-mörk +/-
Mjög góðu (5)	7	43,8	24,3
Frekar góðu (4)	6	37,5	23,7
Hvorki góðu né slæmu (3)	3	18,8	19,1
Frekar slæmu (2)	0	0,0	0,0
Mjög slæmu (1)	0	0,0	0,0
Góðu		81,3	19,1
Hvorki góðu né slæmu		18,8	19,1
Slæmu		0,0	0,0
Fjöldi svara	16	100,0	
Spurðir	16	30,2	
Ekki spurðir	37	69,8	
Fjöldi svarenda	53	100,0	
Meðaltal	4,3		
Staðalfrávik	0,8		

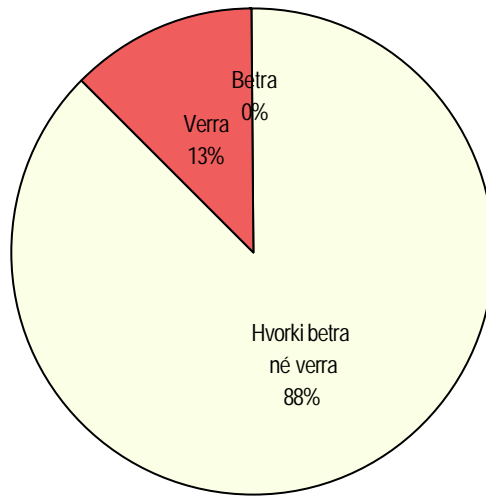


Þeir sem segja önnur börn búa á fósturheimili sínu (sp. 54) voru spurðir þessarar spurningar.

Telur þú að samband þitt við þau væri betra eða verra ef þau væru kynsystkini þín?

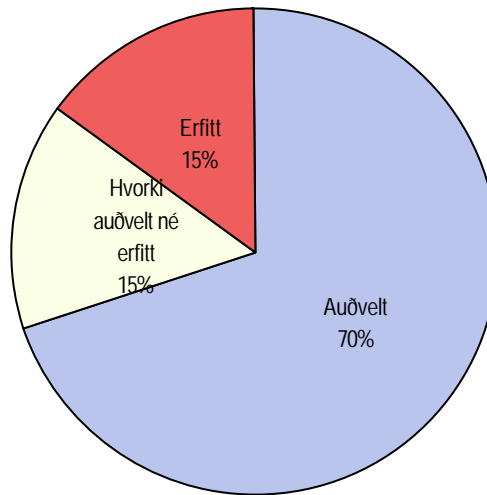
Svör	Fjöldi	Hlutfall		Vik- mörk +/-
			%	
Mun betra (5)	0	0,0	0,0	0,0
Nokkru betra (4)	0	0,0	0,0	0,0
Hvorki betra né verra (3)	14	87,5	16,2	
Nokkru verra (2)	0	0,0	0,0	0,0
Mun verra (1)	2	12,5	16,2	
Betra		0,0	0,0	
Hvorki betra né verra		87,5	16,2	
Verra		12,5	16,2	
Fjöldi svara	16	100,0		
Spurðir	16	30,2		
Ekki spurðir	37	69,8		
Fjöldi svarenda	53	100,0		
Meðaltal	2,8			
Staðalfrávik	0,7			

Þeir sem segja önnur börn búa á fósturheimili sínu (sp. 54) voru spurðir þessarar spurningar.



Myndir þú segja að þú ættir auðvelt eða erfitt með að tengjast öðru fólki?

Svör	Fjöldi	Hlutfall %	Vik-mörk +/-
Mjög auðvelt (5)	18	34,0	12,8
Frekar auðvelt (4)	19	35,8	12,9
Hvorki auðvelt né erfitt (3)	8	15,1	9,6
Frekar erfitt (2)	5	9,4	7,9
Mjög erfitt (1)	3	5,7	6,2
Auðvelt		69,8	12,4
Hvorki auðvelt né erfitt		15,1	9,6
Erfitt		15,1	9,6
Fjöldi svarenda	53	100,0	
Meðaltal	3,8		
Staðalfrávik	1,2		

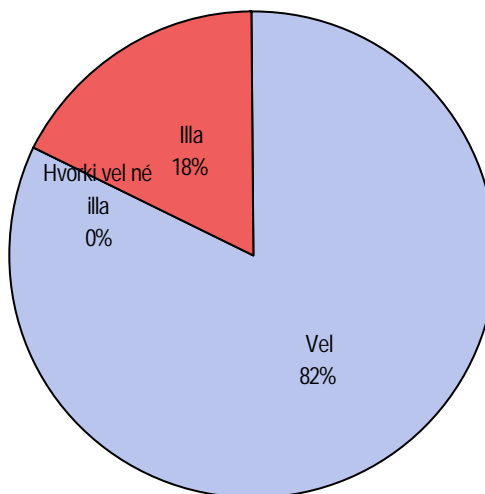


Greiningar

	Meðal-tal	Staðal-frávik	Fjöldi	Marktækur munur	Ómarktækur munur
Kyn					
Karlar	3,8	1,1	23	3,8	3,8
Konur	3,8	1,2	30	3,8	3,8
Hvað varstu gömul/gamall þegar þú fórst í varanlegt fóstur?					
2 ára eða yngri	4,0	0,8	22	4,0	4,0
Eldri en 2 ára	3,7	1,4	30	3,7	3,7

Telur þú að fósturforeldrar þínir hafi verið vel eða illa undirbúnir til að taka þig að sér sem fósturbarn?

Svör	Fjöldi	Hlutfall %	Vik-mörk +/-
Mjög vel	31	60,8	13,4
Frekar vel	11	21,6	11,3
Hvorki vel né illa	0	0,0	0,0
Frekar illa	4	7,8	7,4
Mjög illa	5	9,8	8,2
Vel		82,4	10,5
Hvorki vel né illa		0,0	0,0
Illla		17,6	10,5
Fjöldi svara	51	100,0	
Tóku afstöðu	51	96,2	
Tóku ekki afstöðu	2	3,8	
Fjöldi svarenda	53	100,0	
Meðaltal	4,2		
Staðalfrávik	1,3		

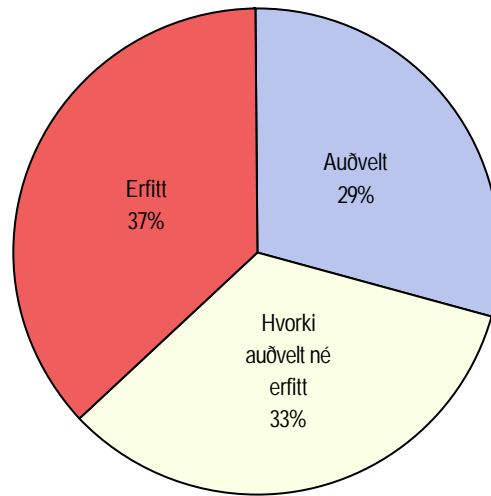


Greiningar

	Meðal-tal	Staðal-frávik	Fjöldi	Marktækur munur	Ómarktækur munur
Kyn					
Karlar	4,3	1,2	22	4,3	
Konur	4,1	1,5	29	4,1	
Hvað varstu gömul/gamall þegar þú fórst í varanlegt fóstur?					
2 ára eða yngri	4,6	0,9	22	4,6	
Eldri en 2 ára	3,8	1,5	28	3,8	

Telur þú að það sé eða hafi verið erfitt eða auðvelt að fóstura þig?

Svör	Fjöldi	Hlutfall		Vik-
		%	+/-	mörk
Mjög auðvelt (5)	4	7,8	7,4	
Frekar auðvelt (4)	11	21,6	11,3	
Hvorki auðvelt né erfitt (3)	17	33,3	12,9	
Frekar erfitt (2)	12	23,5	11,6	
Mjög erfitt (1)	7	13,7	9,4	
Auðvelt		29,4	12,5	
Hvorki auðvelt né erfitt		33,3	12,9	
Erfitt		37,3	13,3	
Fjöldi svara	51	100,0		
Tóku afstöðu	51	96,2		
Tóku ekki afstöðu	2	3,8		
Fjöldi svarenda	53	100,0		
Meðaltal	2,9			
Staðalfrávik	1,1			

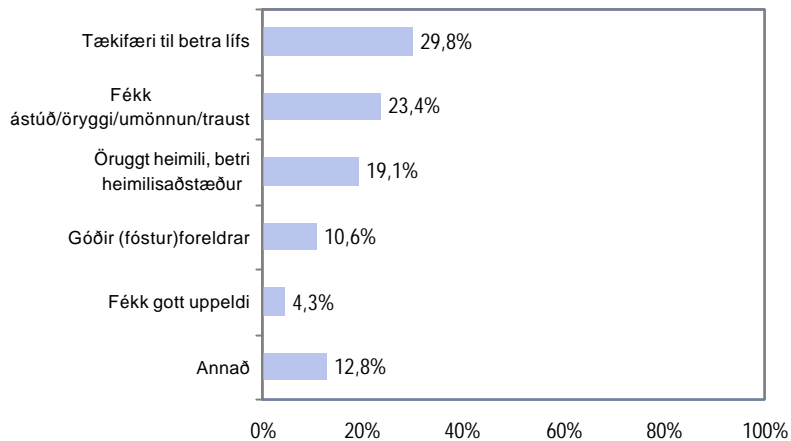


Greiningar

	Meðal- tal	Staðal- frávik	Fjöldi	Marktækur munur Ómarktækur munur
Kyn				
Karlar	2,8	0,9	21	2,8
Konur	2,9	1,3	30	2,9
Hvað varstu gömul/gamall þegar þú fóstur í vandanlegt fóstur?				
2 ára eða yngri	3,3	1,1	21	3,3
Eldri en 2 ára	2,5	1,1	29	2,5

Hvað finnst þér vera það jákvæðasta fyrir þig persónulega við að hafa farið í varanlegt fóstur?

Svör	Fjöldi	Hlutfall		Vik- mörk +/-
			%	
Tækifæri til betra lífs	14	29,8	13,1	
Fékk ástúð/öryggi/umönnun/traust	11	23,4	12,1	
Öruggt heimili, betri heimilisaðstæður	9	19,1	11,2	
Góðir (fóstur)foreldrar	5	10,6	8,8	
Fékk gott uppeldi	2	4,3	5,8	
Annað	6	12,8	9,5	
Fjöldi svara	47	100,0		
Tóku afstöðu	47	88,7		
Tóku ekki afstöðu	6	11,3		
Fjöldi svarenda	53	100,0		

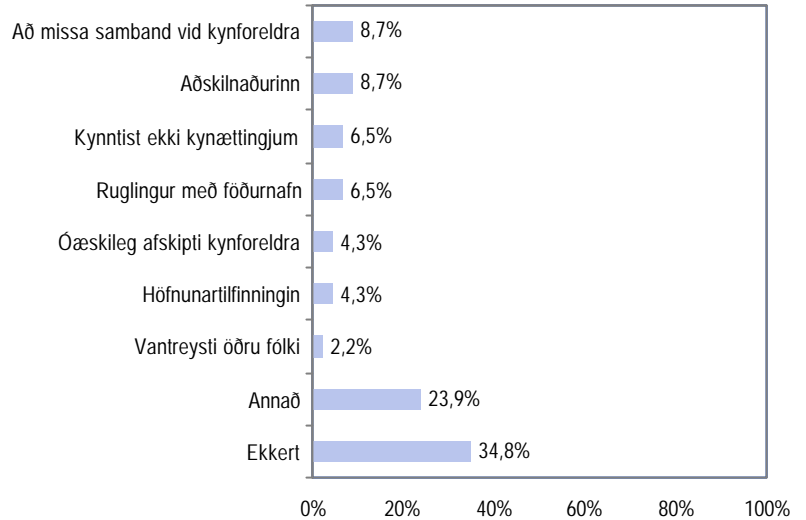


ÞAÐ SEM FELLUR UNDIR „ANNAÐ“:

- Að kunna að meta þá hluti sem ég hef.
- Að læra að treysta á sjálfan sig og standa á eigin fótum, hugsanagangur til fjölskyldu og viðhorf er allt annað og öðruvísi metið en annars væri.
- Ekkert.
- Tamdi mér það mjög ung að vera sjálfri mér nóg.
- Losna úr borginni.
- Vegna þess að þegar ég fór í fóstur fór pabbi í meðferð og það varð okkur báðum til góðs.

En það neikvæðasta?

Svör	Fjöldi	Hlutfall		Vik- mörk +/-
			%	
Að missa samband við kynforeldra	4	8,7	8,1	
Aðskilnaðurinn	4	8,7	8,1	
Kyntist ekki kynættingjum	3	6,5	7,1	
Ruglingur með föðurnafn	3	6,5	7,1	
Óæskileg afskipti kynforeldra	2	4,3	5,9	
Höfnunartilfinningin	2	4,3	5,9	
Vantreysti öðru fólki	1	2,2	4,2	
Annað	11	23,9	12,3	
Ekkert	16	34,8	13,8	
Fjöldi svara	46	100,0		
Tóku afstöðu	46	86,8		
Tóku ekki afstöðu	7	13,2		
Fjöldi svarenda	53	100,0		



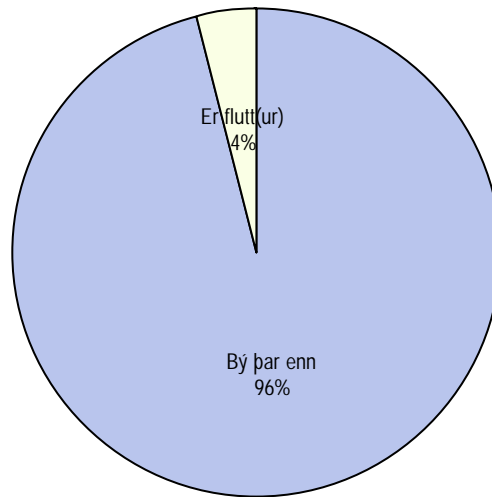
Það sem fellur undir „annað“:

- Að fá ekki að búa hjá móður minni, en það ætla ég að gera þegar ég verð 18 ára.
- Að búa við öðruvísi aðstæður en aðrir.
- Að vera tekin af ofboðslega ungri áfengissjúkri móður og vera sett í fóstur til annarrar áfengissjúkrar móður.
- Frétti mjög seint að ég var fósturbarn, það var erfitt.
- Rótleysið sem olli mér sömu erfðleikum og kynmóður minni, þ.e. óreglu á sínum tíma.
- Þegar félagsmálastofnun ákvað að ég hitti aftur kynmóður mína. Var ósátt við það en var sagt að mér bæri skylda til þess. Vil helst vera laus við allt samband við kynmóður mína.
- Að vera ekki alin upp hjá kynforeldrum.
- Þegar maður kynnist nýju fólki spyrja allir af hverju maður sé fósturbarn og hvað sé að kynforeldrum mínum.
- Það að hún var búin að mynda sterk tengsl við móður sína og móðurömmu sem hefur truflað myndun tengsla við fósturmóður.
- Það að á heimilinu var sonur hjónanna sem var jafn gamall og það var látið eftir honum margt og mikið sem ég fékk ekki.
- Það er mjög mikill aldursmunur, fóstumóðir hennar er amma hennar og hún ólst upp sem einbarni. Vegna aldursmunar gat það stundum verið erfitt.

**Býrð þú enn á heimili
 fósturforeldra þinna eða ert þú
 flutt(ur)?**

Svör	Fjöldi	Vik- Hlutfall mörk	
		%	+/-
Bý þar enn	25	96,2	7,4
Er flutt(ur)	1	3,8	7,4
Fjöldi svara	26	100,0	
Spurðir	26	49,1	
Ekki spurðir	27	50,9	
Fjöldi svarenda	53	100,0	

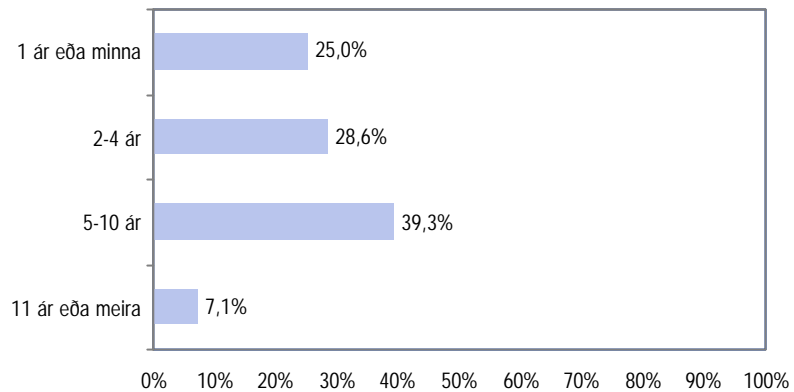
Þeir sem sögðust ekki vera fluttir í sp. 53 voru spurðir þessarar spurningar.



Hvað er langt síðan þú fluttir af heimili fósturforeldra þinna?

Svör	Fjöldi	Vik- Hlutfall mörk	
		%	+/-
1 ár eða minna	7	25,0	16,0
2-4 ár	8	28,6	16,7
5-10 ár	11	39,3	18,1
11 ár eða meira	2	7,1	9,5
Fjöldi svara	28	100,0	
Spurðir	28	52,8	
Ekki spurðir	25	47,2	
Fjöldi svarenda	53	100,0	
Meðaltal (í árum)	4,8		
Staðalfrávik	4,0		

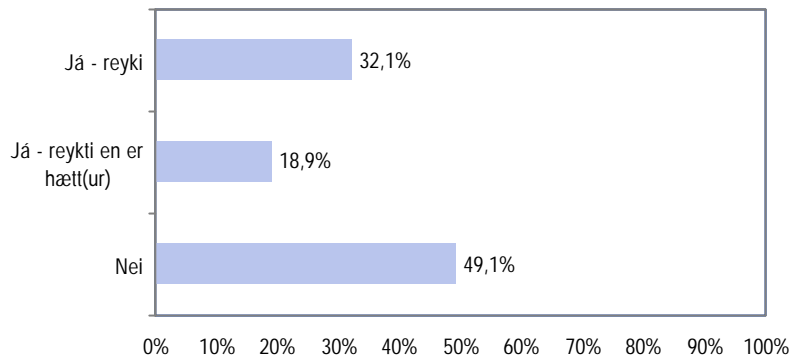
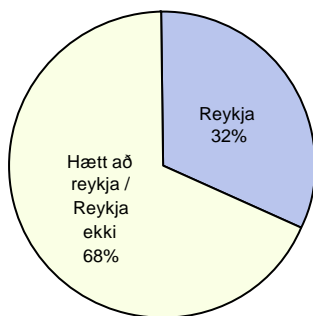
Þeir sem eru fluttir af heimili fósturforeldra sinna (sp. 54 og sp. 61) voru spurðir þessarar spurningar.



Greiningar	Meðal- tal	Staðal- frávik	Fjöldi	Marktækur munur Ómarktækur munur
Kyn				
Karlar	3,2	2,8	12	3,2
Konur	6,0	4,5	16	6,0
Hvað varstu gömul/gamall þegar þú fórst í varanlegt fóstur?				
2 ára eða yngri	4,0	4,1	12	4,0
Eldri en 2 ára	5,4	4,1	16	5,4

Reykir þú eða hefur þú reykt?

Svör	Fjöldi	Hlutfall		Vik- mörk +/-
		Fjöldi	%	
Já - reyki	17	32,1	12,6	
Já - reykti en er hætt(ur)	10	18,9	10,5	
Nei	26	49,1	13,5	
Fjöldi svarenda	53	100,0		



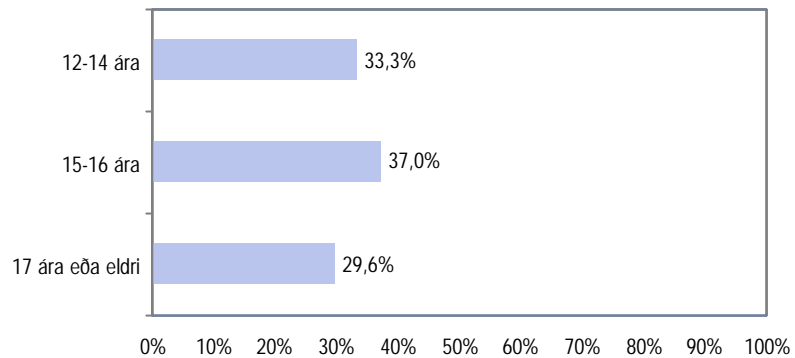
Greiningar

	Fjöldi svarenda	Já, ég reyki	Er hættur/Nei
Kyn			
Karlar	23	30%	70%
Konur	30	33%	67%
Hvað varstu gömul/gamall þegar þú fórst í varanlegt fóstur?			
2 ára eða yngri	22	23%	77%
Eldri en 2 ára	30	40%	60%

Marktækt *

Hvenær byrjaðir þú að reykja?

Svör	Fjöldi	Hlutfall		Vik-
		%	mörk	+/-
12-14 ára	9	33,3	17,8	
15-16 ára	10	37,0	18,2	
17 ára eða eldri	8	29,6	17,2	
Fjöldi svara	27	100,0		
Spurðir	27	50,9		
Ekki spurðir	26	49,1		
Fjöldi svarenda	53	100,0		
Meðalaldur	15,7			
Staðalfrávik	2,4			



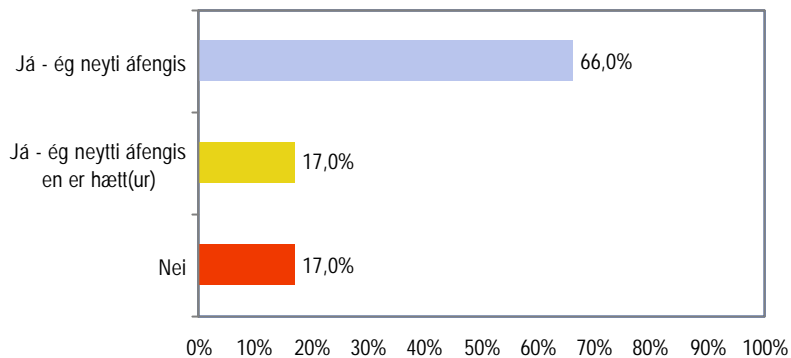
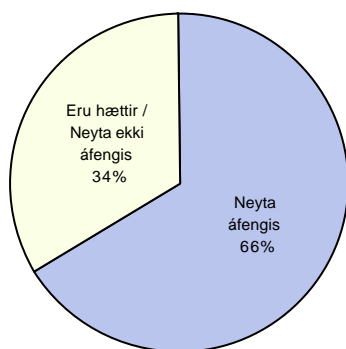
Þeir sem reykja eða hafa reyktt og eru hættir (sp. 63) voru spurðir þessarar spurningar.

Greiningar

Greiningar	Meðal- tal	Staðal- frávik	Fjöldi	Marktækur munur	Ómarktækur munur
				■	■
Kyn					
Karlar	16,5	2,5	13	16,5	15,0
Konur	15,0	2,0	14	15,0	15,0
Hvað varstu gömul/gamall þegar þú fórst í varanlegt fóstur?					
2 ára eða yngri	15,6	1,9	11	15,6	15,6
Eldri en 2 ára	15,8	2,7	16	15,8	15,8

Neytir þú eða hefur þú neytt áfengis?

Svör	Fjöldi	Hlutfall %	Vik- mörk +/-
Já - ég neyti áfengis	35	66,0	12,8
Já - ég neytti áfengis en er hætt(ur)	9	17,0	10,1
Nei	9	17,0	10,1
Fjöldi svarenda	53	100,0	



Greiningar

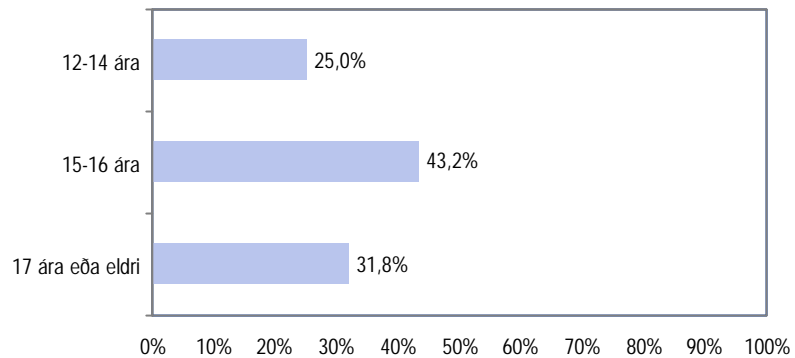
	Fjöldi svarenda	Já, ég neyti áfengis	Er hættur/Nei
Kyn			
Karlar	23	61%	39%
Konur	30	70%	30%
Hvað varstu gömul/gamall þegar þú fórst í varanlegt fóstur?*			
2 ára eða yngri	22	82%	18%
Eldri en 2 ára	30	53%	47%
Sp. 63. Reykir þú eða hefur þú reykt?			
Já, ég reyki	17	76%	24%
Er hættur/Nei	36	61%	39%

Marktækt *

Hvenær byrjaðir þú að neyta áfengis?

Svör	Fjöldi	Hlutfall		Vik-
		%	mörk	+/-
12-14 ára	11	25,0	12,8	
15-16 ára	19	43,2	14,6	
17 ára eða eldri	14	31,8	13,8	
Fjöldi svara	44	100,0		
Spurðir	44	83,0		
Ekki spurðir	9	17,0		
Fjöldi svarenda	53	100,0		
Meðalaldur	15,9			
Staðalfrávik	2,1			

Þeir sem neyta áfengis, eða hafa neytt áfengis og eru hættir (sp. 65) voru spurðir þessarar spurningar.

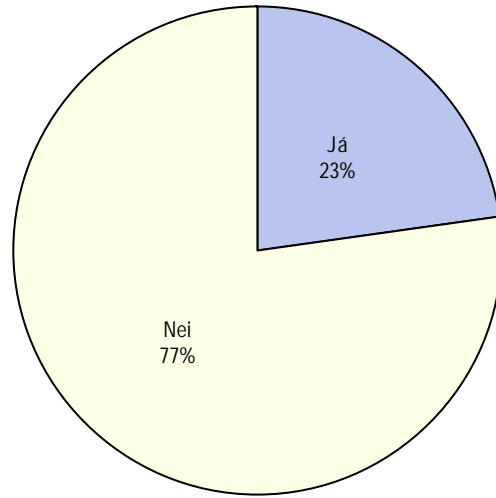


Greiningar

	Meðal- tal	Staðal- frávik	Fjöldi	Marktækur munur	Ómarktækur munur
Kyn					
Karlar	16,0	2,0	20		16,0
Konur	15,8	2,2	24		15,8
Hvað varstu gömul/gamall þegar þú fórst í varanlegt fóstur?					
2 ára eða yngri	16,0	2,1	22		16,0
Eldri en 2 ára	15,8	2,2	21		15,8

Hefur þú neytt ólöglegra
 vímuefna?

Svör	Fjöldi	Vik- Hlutfall mörk	
		%	+/-
Já	12	22,6	11,3
Nei	41	77,4	11,3
Fjöldi svarenda	53	100,0	



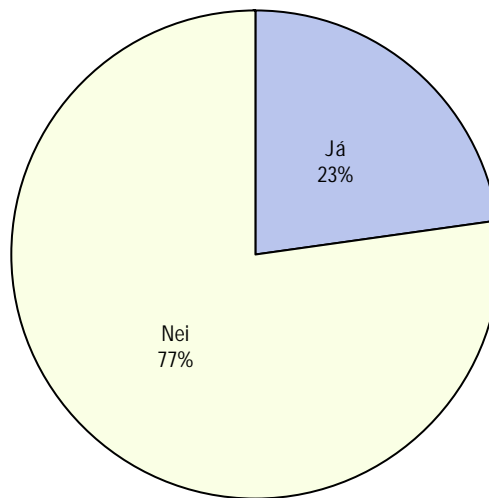
Greiningar

	Fjöldi svarenda	Já	Nei
Kyn			
Karlar	23	30%	70%
Konur	30	17%	83%
Hvað varstu gömul/gamall þegar þú fórst í varanlegt fóstur?			
2 ára eða yngri	22	23%	77%
Eldri en 2 ára	30	23%	77%

Marktækt *

En hefur þú einhvern tíma komist á sakaskrá?

Svör	Fjöldi	Vik- mörk	
		Hlutfall %	+/-
Já	12	22,6	11,3
Nei	41	77,4	11,3
Fjöldi svarenda	53	100,0	



Greiningar

Greiningar	Fjöldi svarenda	■ Já ■ Nei	
		Já	Nei
Kyn			
Karlar	23	30%	70%
Konur	30	17%	83%
Hvað varstu gömul/gamall þegar þú fórst í varanlegt fóstur?			
2 ára eða yngri	22	23%	77%
Eldri en 2 ára	30	23%	77%
Sp. 67. Hefur þú neytt ólöglegra vímuefna?*			
Já	12	67%	33%
Nei	41	10%	90%

Marktækt *

Hversu miklu máli skiptir...?

Svör	Fjöldi	Hlutfall		Vik- mörk
		%		+/-
Mjög miklu	195	36,1		4,1
Frekar miklu	106	19,6		3,4
Í meðallagi	64	11,9		2,7
Frekar litlu	75	13,9		2,9
Mjög litlu	100	18,5		3,3
Miklu		55,7		4,2
Í meðallagi		11,9		2,7
Litlu		32,4		3,9
Fjöldi svara	540	100,0		
Töku afstöðu	540	99,8		
Töku ekki afstöðu	1	0,2		
Fjöldi svarenda	541	100,0		
Meðaltal		3,4		
Staðalfrávik		1,5		

Meðaltal

Er reiknað með því að leggja allar tölur saman og deilt er upp í þá summu með fjölda talnanna. Í töflunni hér fyrir ofan reiknast meðaltal skv. eftirfarandi formúlu: $[Mjög miklu (fj. \times 5) + frekar miklu (fj. \times 4) + Í meðallagi (fj. \times 3) + frekar litlu (fj. \times 2) + mjög litlu (fj. \times 1)] / \text{Heildarfjöldi svara}$.

Meðaltalið tekur gildi á kvarðanum 1 til 5.

Staðalfrávik

Er algengur mælikvarði á dreifingu svara í kringum meðaltal. Það segir til um hversu lík eða ólík svör þátttakenda við spurningu eru. Hátt staðalfrávik ber að túlka þannig að svör þátttakenda séu ólík en lágt staðalfrávik þannig að svörin séu lík.

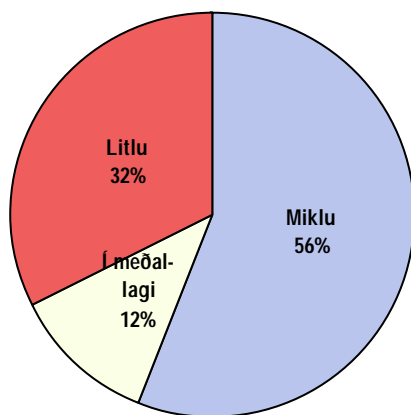
Töflur

Niðurstöður fyrir hverja spurningu eru settar fram í töflum og myndum. Hver spurning er neðst á hverri blaðsíðu en nafnið á því sem hún á að mæla er sett fyrir ofan hverja töflu. Í töflunni er hægt að sjá svör þátttakenda og hve margir þeirra töku ekki afstöðu til þessarar spurningar eða voru ekki spurðir. Í töflunni hér fyrir neðan má sjá að rétt rúm 36% þátttakenda telja að það sem spurt var að skipti sig miklu máli og tæplega 20% frekar miklu. Ef teknir eru þeir saman sem segja viðmótið vera „frekar miklu“ og „mjög miklu“ þá gefur það tæplega 56%.

Vikmörk

Til að geta áttað sig betur á niðurstöðum rannsókna er nauðsynlegt að skilja hvað vikmörk eru. Vikmörk eru reiknuð fyrir hverja hlutfallstölu og nær jafn langt upp fyrir og niður fyrir töluna nema ef það fer niður að 0% eða upp að 100%. Oftast er miðað við 95% vissu. Þegar bilið er fengið má segja með 95% vissu að niðurstaða sem fengin væri úr rannsókn liggja á þessu bili ef allir í þýðinu væru spurðir.

Í framhaldi af þessu er hægt að bera saman svarmöguleikana. Ef vikmörk svarmöguleika skarast er munur á þeim ekki marktækur. Ef vikmörkin skarast ekki er munur á þeim marktækur. T.d. væri hægt að segja með 95% vissu að marktækt fleiri einstaklingar telja viðmót starfsmanna vera gott en slæmt.



Myndir

Í myndum er reynt að draga saman helstu niðurstöður þannig að auðvelt er fyrir lesandann að átta sig á hvað sé markverðast hverju sinni. Ennfremur er oft gerð greining á hverri spurningu eftir öðrum greiningarbreytum í könnuninni. Má þar nefna t.d. kyn, aldur, búsetu, menntun og aðrar spurningar í sömu könnun. Hér fyrir neðan má sjá greiningu eftir kyni og aldri þátttakenda. Þar sést að ekki er munur á meðaltölum eftir aldri en hins vegar er munur eftir kyni þátttakenda. Hér skiptir það sem spurt var um konurnar minna máli en karlana.

Greiningar

Greiningar	Meðal- tal	Staðal- frávik	Fjöldi	Marktækur munur	Ómarktækur munur
Kyn					
Karlar	2,7	1,6	284	2,7	
Konur	2,4	1,5	256	2,4	
Aldur					
16-24 ára	2,8	1,5	82	2,8	
25-34 ára	2,8	1,5	131	2,8	
35-44 ára	2,4	1,6	140	2,4	
45-54 ára	2,5	1,5	84	2,5	
55-75 ára	2,5	1,5	101	2,5	