

Efnisyfirlit

Efnisyfirlit

Frá forstjóra

1. Hlutverk og starfsemi Barnaverndarstofu

- 1.1. Rekstur og starfsmannahald Barnaverndarstofu
- 1.2. Ráðgjöf Barnaverndarstofu
- 1.3. Eftirlit Barnaverndarstofu
- 1.4. Fósturmál
- 1.5. Ársskýrslur barnaverndarnefnda
- 1.6. Samskipti Barnaverndarstofu við meðferðarheimili
- 1.7. Rannsóknir og þróunarstarf
- 1.8. Upplýsinga- og fræðslustarf
- 1.9. Starfsleyfi heimila
- 1.10. Samstarfsverkefni

2 Meðferðarheimili á vegum Barnaverndarstofu

- 2.1. Umsóknir á meðferðarheimili
- 2.2. Meðferðarstöð ríkisins fyrir unglinga, Stuðlar
- 2.3. Langtíma meðferðarheimili á vegum Barnaverndarstofu

3 Barnahús

4 Barnaverndarnefndir

- 4.1. Afskipti barnaverndarnefnda 1998-2002
- 4.2. Tilkynningar til barnaverndarnefnda
- 4.3. Könnun máls
- 4.4. Úrræði barnaverndarnefnda
- 4.5. Úrskurðir
- 4.6. Umsagnir

Viðauki I Yfirlit yfir nýmæli í barnaverndarlögum nr. 80/2002

Viðauki II Yfirlit barnaverndarnefnda 2002

Frá forstjóra

Árið 2002 markar að vissu leyti tímamót í sögu barnaverndarmála á Íslandi, en hinn 1. júní tóku gildi ný barnaverndarlög nr. 80/2002, sem leystu af hólmi eldri barnaverndarlög með síðari breytingum, nr. 52/1992. Hin nýju lög hafa að geyma mörg merk nýmæli. Þar ber hæst að frumúrskurðarvald í forsjársviptingarmálum og aðrar meiri háttar þvingunarráðstafanir, eru nú viðfangsefni almennra dómstóla en var áður í höndum barnaverndarnefndanna. Samhliða var Barnaverndarráð Íslands lagt niður og kærunefnd barnaverndarmála stofnuð, en þangað má nú skjóta öðrum stjórnisýsluákvörðunum barnaverndarnefnda en þeim sem dómstólar fjalla um. Á meðal annarra mikilvægra nýmæla laganna má nefna ákvæði um 1500 íbúa lágmarksfjölda í umdæmi barnaverndarnefndar svo og ákvæði um skyldur ríkis og sveitarfélaga til að gera framkvæmdaáætlanir í barnaverndarmálum til fjögurra ára í senn. Að mati Barnaverndarstofu eru þær breytingar sem hér um ræðir allar til þess fallnar að efla barnaverndarstarf í héraði. Þær gera kröfur til stjórnisýslulegra og faglegra umbóta ásamt því að tryggja skýrari réttarvernd til handa aðilum máls, ekki síst til barnanna sjálfra. Ekki síst er mikilvægt að sveitarstjórnir bregðist við þessu nýja lagaumhverfi með því að hlúa enn frekar að barnaverndarstarfi enda ljóst af dómaframkvæmd síðari ára að gerðar eru ríkar kröfur til vandaðra vinnubragða í málaflokknum.

Enda þótt skýrsla þessi um starfsemi Barnaverndarstofu og barnaverndarnefnda á Íslandi fyrir árið 2002 sé með hefðbundnu sniði, fer ekki hjá því að breytt lagaákvæði hafi áhrif á einstök atriði hennar einkum er varðar samanburð á tölulegum upplýsingum frá barnaverndarnefndum. Engu að síður hefur verið leitast við að setja efnið fram með þeim hætti að samanburður við fyrri ár sé mögulegur. Gera verður þó þann fyrirvara á öllum samanburði, að skráning mála hjá barnaverndarnefndum er misjöfn að gæðum. Sætir það raunar furðu hversu erfiðlega gengur að afla áreiðanlegra og nægjanlega nákvæmra upplýsinga hjá mörgum barnaverndarnefndum, sem bendir til að oft geri þær sér hvorki ljósa grein fyrir gildi þess að hafa sjálfar glögga yfirsýn yfir þessa mikilvægu starfsemi né skyldum til að veita öðrum þá vitneskju sem lög gera ráð fyrir.

Sú ánægjulega þróun varð á árinu 2002 að veruleg fækkun varð á fjölda barnaverndarnefnda samhliða stækkun umdæma þeirra. Í lok ársins var fjöldi þeirra 46 og hafði fækkað um 10 frá árinu á undan. Í sjónmáli var þá enn frekari fækkun nefnda þar sem undirbúningur að sameiningu fleiri nefnda var víða langt kominn. Þannig höfðu hin nýju barnaverndarlög þegar í stað jákvæð áhrif á umhverfi barnaverndarstarfs í landinu.

Tölulegar upplýsingar frá barnaverndarnefndunum sýna að umfang starfs þeirra heldur áfram að vaxa. Þannig var fjöldi þeirra barna sem nefndirnar og starfslid þeirra höfðu afskipti af 4.443 og er það um 18% fjölgun á milli ára. Jafngildir þetta um 5.7% af heildarfjölda barna á aldrinum 0 til 18 ára, sem telja verður æði hátt hlutfall. Heildarfjöldi nýrra barnaverndartilkynninga var 4.665 og lætur því nærri að 13 tilkynningar bærust barnaverndarnefndum dag hvern alla daga ársins. Um er að ræða ríflega 14% fjölgun á milli ára. Athygli vekur að tilkynningar frá öðrum en opinberum aðilum, svo sem nágrönnum, ættingjum, vinum, frá barni sjálfu eða foreldrum þess eru aðeins um fjórðungur allra tilkynninga. Til samanburðar má geta þess að ríflega helmingur allra tilkynninga berst frá lögreglu. Bendir þetta til þess að ákvæði barnaverndarlaga um tilkynningaskyldu almennings séu ekki nægjanlega virk. Ætla má að þessu ráði m.a. skortur á þekkingu almennings á lagaskyldum sínum auk þess sem erfitt getur reynst að koma tilkynningu á framfæri þar sem t.d. aðgengileg símanúmer ásamt móttaka tilkynninga utan dagvinnutíma er víða alls ekki fyrir hendi. Nauðsynlegt er að ráða á þessu bót þegar haft er í huga mikilvægi þess að koma börnum í áhættu til aðstoðar eins fljótt og verða má.

Starfsemi Barnaverndarstofu og stofnana á hennar vegum tók ekki verulegum breytingum á milli ára 2001 og 2002. Segja má nýtt skeið hafi runnið upp í starfsemi Barnaverndarstofu en árið markar sjöunda starfsár hennar. Fyrstu starfsárin einkenndust af mikilli uppbyggingu og breytingastarfi, t.d. á sviði meðferðar fyrir börn og með stofnun Barnahúss. Nú hefur runnið upp nýtt skeið þar sem áhersla er lögð á að þróa áfram hin nýju úrræði, styrkja innviði þeirra og efla fagmennsku.

Eitt meginmarkmiðið með þeim breytingum á skipan og rekstrarformi meðferðarheimila fyrir börn og unglunga sem Barnaverndarstofa hrinti í framkvæmd á fyrstu starfsárunum var að gera meðferðarkerfið sveigjanlegra. Með því móti yrði unnt að mæta breytingum á eftirspurn eftir meðferð frá einum tíma til annars og tryggja bestu mögulega nýtingu fjármagns. Á þetta reyndi á árinu 2002 þegar ljóst varð að framboð rýma vegna vímuefna meðferðar unglunga var orðið umfram eftirspurn. Þetta kom einkum fram í lakri nýtingu meðferðarheimilisins í Jökuldal og því var samið við rekstraráðila um starfslok frá miðju ári. Í upphafi ársins var hins vegar fjölgað rýmum á meðferðarheimilinu Bergi í Aðaldal, þar sem húsnæði hafði verið endurnýjað og stækkað, í samræmi við aukna eftirspurn eftir umhverfismeðferð.

Önnur mikilvæg breyting á árinu, sem miðaði að sama marki, var sú ákvörðun að stytta meðferðardvöl í greiningu á Stuðlum seinni hluta ársins. Meðaldvalartími á Stuðlum hefur verið á bilinu 10 til 13.5 vikur undanfarin ár. Það markmið var sett að stytta þennan tíma í 6 vikur að jafnaði ásamt því að opna fyrir möguleika á endurinnlögn þegar ástæða þætti til. Með þessu móti var mörkuð sú stefna að draga verulega úr biðtíma eftir innlögn á Stuðlum, sem hefur verið óhóflegur undanfarin ár, að jafnaði 3 – 4 mánuðir. Áhrifa þessara breytinga tók fljótt að gæta og styttest biðtími verulega þegar leið á árið. Fróðlegt verður að leggja mat á heildaráhrif þessara breytinga eftir að næg reynsla hefur fengist af breytingunni.

Á árinu tók Barnaverndarstofa þá ákvörðun að segja upp þjónustusamningi við Landspítala-háskólasjúkrahús, samhliða því að óska eftir endurskoðun á fjárhagslið hans. Þá voru liðin tvö ár frá gildistöku hans sem var 1. júní 2000. Enda þótt samningurinn hafi markað tímamót í öllu samstarfi Barnaverndarstofu, barna- og unglingageðdeildar Landspítalans og SÁÁ, þótti stofunni sýnt að þeir fjármunir sem fylgdu samningnum hefðu ekki eftir þá geðheilbrigðisþjónustu fyrir börn, einkum er varðar bráðainnlagnir, í þeim mæli sem að var stefnt. Þáttur í þessari ákvörðun var sú staðreynd að neyðarvistun Stuðla gat ekki lengur staðið undir eftirspurn eftir vistun í bráðatilvikum. Nauðsynlegt var því að losa um fjármagn til að flýta fyrir byggingarframkvæmdum við Stuðla eins og raunar ákveðið var á árinu 2000 í tengslum við gildistöku fyrrnefnds þjónustusamnings. Þrátt fyrir uppsögn þjónustusamningsins var þó unnið eftir honum út árið samhliða því að leitast var við að finna lausn á ágreiningi um greiðslur.

Segja má að á árinu hafi starfsemi Barnahúss fests enn frekar í sessi á árinu 2002. Alls komu 167 börn í rannsóknarviðtöl í Barnahúsi, sem er tæplega 40% aukning frá árinu áður. Hér er um sorglega háa tölu að ræða. Þessi þróun er þó ánægjuleg þegar betur er að gáð þar sem fjölgun á milli ára er fyrst og fremst vegna þess að dómara færa sér nú Barnahúsið í nyt í meira mæli en áður var auk þess sem reikna má með að fleiri mál fá faglega rannsókn vegna aukinnar vitundar um umfang þessa vandamáls.

Á árinu 2002 hlaut Barnahúsi ýmiss heiður. Það var aðstandendum Barnahúss mikið gleðiefni þegar það hlaut viðurkenningu fyrir sérstakt framlag í þágu barna og réttinda þeirra, sem í fyrsta sinn voru veitt af samtökunum Barnaheillum, á degi barnsins hinn 20. nóvember, en viðurkenning af þessu tagi verður veitt árlega í framtíðinni. Ekki síður var ánægjuleg sú alþjóðlega athygli sem starfsemi hússins hefur vakið. Þannig var Barnahúsið tilgreint sem “fyrirmyndarstofnun” eða “best practice” í lokaskýrslu rannsóknarverkefnis, sem Save the Children samtökin í tíu Evrópuríkjum stóðu að með

styrk frá Evrópusambandinu. Viðurkenningar sem þessar eru hvatning til áframhaldandi umbóta í þágu barna á komandi árum.

Bragi Guðbrandsson

1 Hlutverk og starfsemi Barnaverndarstofu

Barnaverndarstofa er stjórnsýslustofnun sem fer með daglega stjórn barnaverndarmála í umboði félagsmálaráðuneytisins (sjá mynd 1.1). Í reglugerð um Barnaverndarstofu segir að stofan skuli vinna að samhæfingu og eflingu barnaverndarstarfs.

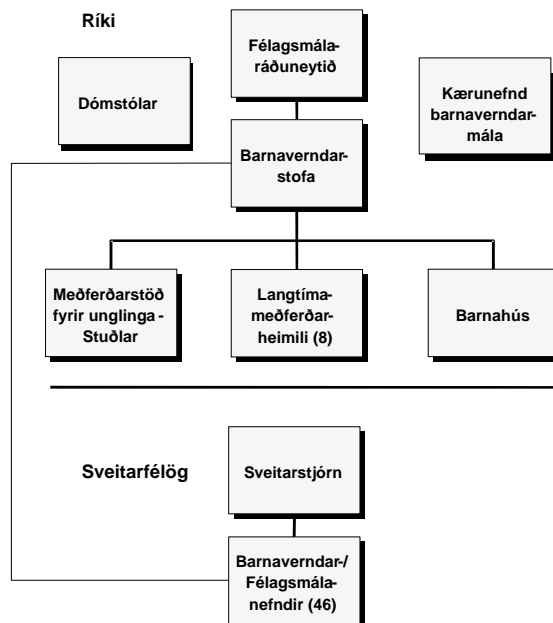
Viðfangsefni Barnaverndarstofu felst í margháttuðum, sérhæfðum viðfangsefnum sem lúta að starfsemi barnaverndarnefnda er starfa á vegum sveitarfélaga og yfirumsjón og eftirliti með rekstri sérhæfðra meðferðarheimila fyrir börn og ungmenni. Hér er um að ræða alls átta einkarekin meðferðarheimili auk Stuðla, meðferðarstöðvar ríkisins fyrir unglinga.

Barnaverndarstofa hefur eftirlit með störfum barnaverndarnefnda, afgreiðslu kæra og kvartana vegna starfa þeirra ásamt innheimtu ársskýrsla. Þá veitir stofan barnaverndarnefndum ráðgjöf við úrlausn mála og fræðslu um barna- og fjölskylduvernd.

Barnaverndarstofu er ætlað að koma á framfæri upplýsingum og fræðslu til almennings jafnt sem fagfólks. Fræðsluhlutverk sitt rækir stofan með því að halda ráðstefnur, með fyrirlestrahaldi, með sérstökum námskeiðum og útgáfu handbókar fyrir barnaverndarnefndir og með námskeiðum fyrir verðandi fósturforeldra og starfsfólk meðferðarheimila. Þá liðsinnir stofan barnaverndarnefndum við öflun hæfra fósturforeldra og veitir ráðgjöf á því sviði.

Ennfremur hefur stofan rannsóknar- og þróunarhlutverki að gegna á sviði barnaverndar, auk þess að sinna erlendum samstarfsverkefnum og afla þekkingar að utan á þessu sviði.

Mynd 1.1 Skipulag barnaverndarmála árið 2002



1.1 Rekstur og starfsmannahald Barnaverndarstofu

Í töflu 1.1.1 kemur fram ráðstöfunarfjármagn Barnaverndarstofu og meðferðarheimila á vegum stofunnar á tímabilinu 1998 til 2002. Fjárveiting til stofunnar hefur aukist jafnt og þétt á tímabilinu fyrst og fremst vegna fjölgunar meðferðarheimila sem fylgdi hækkun sjálfræðisaldurs úr 16 árum í 18 ár en áhrif hennar komu að fullu fram á árunum 1999–2000.

Á árinu 2002 nam kostnaður vegna reksturs einkarekinna meðferðarheimila á vegum Barnaverndarstofu alls rúmunum 321 m.kr. sem var tæplega 57% af ráðstöfunarfjármagni Barnaverndarstofu það ár, rekstrarkostnaður Stuðla, meðferðarstöðvar fyrir unglunga, var tæplega 137 m.kr. eða 24% af heildarframlagi en 3,5% var ráðstafað í önnur meðferðarúrræði. Hér er um að ræða framlag til Landspítala – háskólasjúkahúss á grundvelli samnings um þjónustu barna- og unglिंगageðdeildar og bakvaktþjónustu sérfræðings. Rekstrarkostnaður Barnaverndarstofu nam 89 m.kr. (tæp 16% heildarkostnaðar), þar af var rekstur Barnahúss 19 m.kr.

Í lok árs 2002 störfuðu hjá Barnaverndarstofu alls tíu starfsmenn í 9,7 stöðugildum. Þeir voru eftirfarandi.

Bragi Guðbrandsson	Forstjóri
Anni G. Haugen	Umsjón og ráðgjöf í barnaverndarmálum
Áslaug Bragadóttir	Rekstrarstjóri, var í fæðingarorlofi til 01.06.02
Bryndís S. Guðmundsdóttir	Umsjón með meðferðarstarfi
Guðjón Bjarnason	Umsjón með meðferðarstarfi
Guðný Elísabet Ingadóttir	Upplýsingamál, ritstjórn heimasíðu og gagnavinnsla, frá 01.07.02
Herdís Birgisdóttir	Ritari, skjalavarsla, bókasafn og upplýsingamál, frá 01.06.02
Hildur Sveinsdóttir	Umsjón og ráðgjöf í fósturmálum
Hrefna Friðriksdóttir	Umsjón og ráðgjöf í barnaverndarmálum, lögfræðilegar álitserðir
Ómar H. Kristmundsson	Skrifstofustjóri
Sigríður Baldursdóttir	Skjalavarsla, bókasafn og upplýsingamál, til 01.06.02
Sigurveig Erlingsdóttir	Ritari
Þórunn Ragnarsdóttir	Rekstrarstjóri, til 01.06.02

Steinhildur Sigurðardóttir, nemi á 4. ári í félagsráðgjöf H.Í. var í starfsnámi á vormánuðum 2002.

Ofangreindir starfsmenn eru í sjö stéttarfélögum. Á árinu 2002 var unnið að endurnýjun stofnanasamninga við þessi félög. Í lok ársins höfðu fjórir samningar verið undirritaðir.

Tafla 1.1.1 Ráðstöfunarfjármagn Barnaverndarstofu og stofnana á hennar vegum (í þús.kr.)

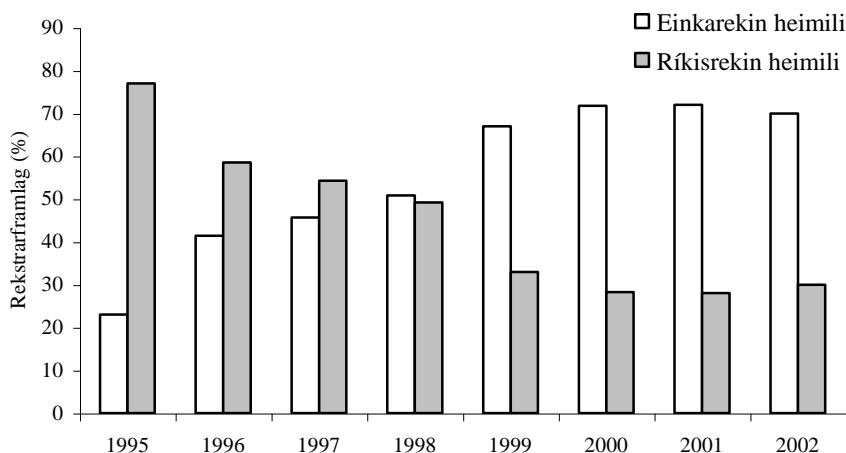
	1998		1999		2000		2001		2002	
	þús. kr.	%	þús. kr.	%	þús. kr.	%	þús. kr.	%	þús. kr.	%
Barnaverndarstofa	39.289	14,0	49.914	14,1	56.148	12,1	70.337	13,1	69.819	12,3
Barnahús – ¹	9.153	3,3	9.280	2,6	10.910	2,3	13.903	2,6	19.291	3,4
<i>Samtals</i>	48.442	17,2	59.194	16,8	67.058	14,4	84.240	15,7	89.110	15,7
Meðferðarheimilið Torfastöðum	19.003	6,8	19.575	5,5	22.063	4,7	22.601	4,2	25.382	4,5
Meðferðarheimilið Geldingalæk	19.393	6,9	19.607	5,6	22.368	4,8	23.818	4,5	24.923	4,4
Meðferðarheimilið Árbót / Berg	25.670	9,1	41.993	11,9	48.032	10,3	51.253	9,6	65.663	11,6
Meðferðarheimilið í Skagafirði ²	33.174	11,8	46.463	13,2	46.260	9,9	50.423	9,4	52.790	9,3
Fjölskylduheimilið Sólheimum ³	633	0,2	-	-	-	-	-	-	-	-
Meðferðarheimilið Varpholt / Laugalandi ⁴	21.055	7,5	24.614	7,0	30.051	6,5	33.849	6,3	38.783	6,8
Meðferðarheimilið Hvítárbakka ⁵	10.358	3,7	33.601	9,5	30.211	6,5	32.502	6,1	34.201	6,0
Meðferðarheimilið Jökuldal ⁶	-	-	-	-	26.885	5,8	29.371	5,5	17.113	3,0
Meðferðarheimilið Árvöllum ⁷	-	-	-	-	36.500	7,8	50.000	9,3	62.408	11,0
Sálfræðipjónusta á Norðurlandi	7.211	2,6	1.242	0,4	0	0,0	0	0,0	0	0,0
<i>Meðferðarheimili samtals</i>	136.497	48,6	187.095	53,0	262.370	56,4	293.817	54,9	321.263	56,6
Stuðlar, meðferðastöð ríkisins	90.645	32,3	96.779	27,4	103.113	22,2	116.865	21,8	136.830	24,1
Önnur meðferðarúrræði	5.408	1,9	9.700	2,7	32.467	7,0	40.248	7,5	20.124	3,5
<i>Samtals rekstrarkostnaður</i>	280.992	100,0	352.768	100,0	465.008	100,0	535.170	100,0	567.327	100,0
<i>Stofnkostnaður</i>	2.616	-	-	-	16.026	-	5.867	-	768	-
<i>Samtals</i>	283.608	-	352.768	-	481.034	-	541.037	-	568.095	-

¹Undirbúningur að stofnun Barnahúss hófst árið 1997. ²Rekstrarform og staðsetning meðferðarheimilis í Skagafirði hefur tekið breytingum á tímabilinu. Fram til 1. janúar 1999 fór starfsemin fram á vegum ríkisins að Bakkafli en frá þeim tíma hefur heimilið verið rekið að Háholti á grundvelli þjónustusamnings. ³Fjölskylduheimilið Sólheimum var lagt niður á vormánuðum 1997. ⁴Heimilið var sett á laggir í byrjun júní árið 1997. Þann 1. september árið 2000 flutti starfsemin að Laugalandi í Eyjafjarðarsveit. ⁵Heimilið tók til starfa seint á árinu 1998. ⁶Meðferðarheimilið opnaði í byrjun árs árið 2000. ⁷Barnaverndarstofa veitti meðferðarheimilinu starfsleyfi árið 1998. Í byrjun árs 2000 var gerður samningur við meðferðarheimilið þar sem veitt var fjárframlag til starfseminnar.

Árið 2002 markaði sjöunda starfsár Barnaverndarstofu. Þegar litið er á tímabilið í heild hafa verulegar breytingar orðið í málaflokkunum. Í aðdraganda að stofnun Barnaverndarstofu, árið 1993, var Hagsýslu ríkisins falið að gera úttekt á rekstri ríkisins á meðferðarstofnunum fyrir unglinga, sem á þeim tíma heyrðu undir Unglingaheimili ríkisins. Í niðurstöðu Hagsýslunnar kom m.a. fram að rekstur stofnana hafi verið ósveigjanlegur og óhagkvæmur, rekstrarkostnaður hár og nýting meðferðarstofnana léleg. Þá var á það bent að framúrkeyrsla á fjárheimildum hafi verið viðvarandi vandamál. Þegar við upphaf starfsemi Barnaverndarstofu árið 1995 var ákveðið að bregðast við ofangreindum úrlausnarefnum, m.a. með því að breyta rekstrarformi meðferðarheimila eins og frekast var unnt. Þessar áherslur, sem voru í anda svonefndar „nýskipunar í ríkisrekstrinum“, voru ekki einungis lagðar í þeim tilgangi að ná fram aukinni rekstrarhagkvæmni heldur jafnframt að treysta fagleg markmið. Þannig var nú lögð áhersla á svonefnd fjölskyldurekin meðferðarheimili sem staðsett eru á landsbyggðinni, þar sem meðferðaraðili býr undir sama þaki og börnin og/eða deilir lífi sínu með þeim. Eina undantekningin á þessu eru Stuðlar, greiningar- og meðferðarstöð ríkisins fyrir unglinga. Á árinu 2002 var fjöldi fjölskyldurekinna meðferðarheimila alls 8.

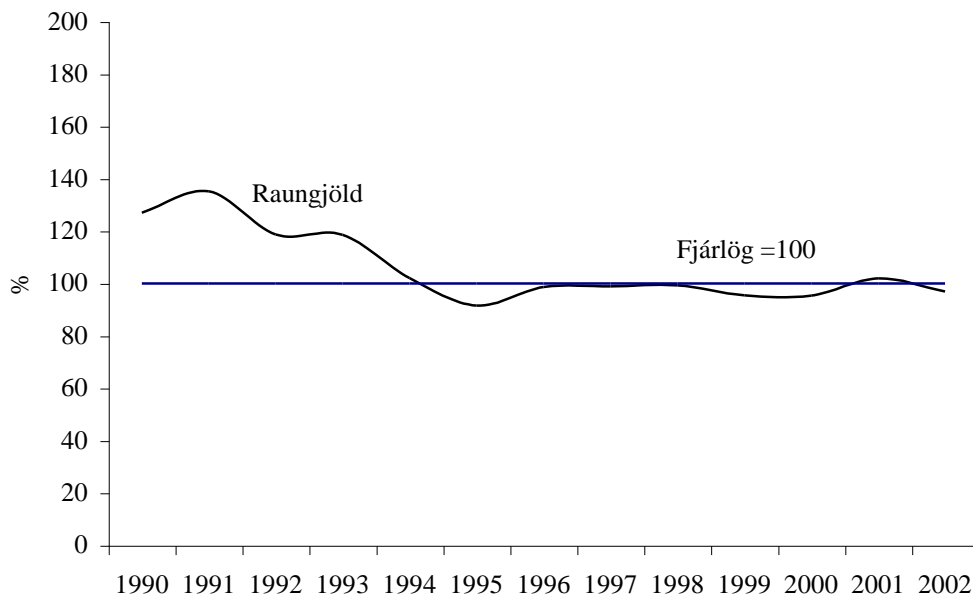
Þær breytingar sem gerðar voru á rekstrarformi meðferðarheimila á starfstíma Barnaverndarstofu má sjá á eftirfarandi mynd sem sýnir hlutfall fjárveitinga til ríkisrekinnna meðferðarheimila annars vegar og einkarekinna meðferðarheimila sem rekin eru samkvæmt þjónustusamningi við Barnaverndarstofu hins vegar.

Mynd 1.1.1 Breytingar á rekstrarformi meðferðarheimila 1995-2002



Þær breytingar sem gerðar voru á rekstrarformi meðferðarheimila hafa stuðlað að sveigjanlegum rekstri og lækkuðum rekstrarkostnaði. Þetta hefur auðveldað Barnaverndarstofu að sjá til þess að rekstrarútgjöld fari ekki fram úr fjárheimildum. Í þessu fólst veruleg breyting frá því sem áður var, svo sem sjá má á meðfylgjandi mynd sem sýnir raunveruleg rekstrargjöld í samanburði við fjárlagaheimildir fyrir tímabilið 1990 til 2002.

Mynd 1.1.2 Raungjöld og fjárlög 1990-2002



1.2 Ráðgjöf Barnaverndarstofu

Barnaverndarstofa veitir barnaverndarnefndum almennar leiðbeiningar og ráðgjöf vegna úrlausn barnaverndarmála. Auk þess veitir Barnaverndarstofa öðrum opinberum aðilum og almenningi ráðgjöf og upplýsingar á sviði barnaverndar. Einn starfsmaður Barnaverndarstofu sinnir öðrum fremur þessu verkefni. Aðrir starfsmenn koma einnig að ráðgjöfinni, svo sem hvað varðar túlkun lagaatriða, starf meðferðarheimila, sem fjallað verður um í kafla 1.6, og fósturráðstafanir. Þá sinnir Barnahús sérstaklega ráðgjöf er varðar meint kynferðisbrot gegn börnum. Leiðbeiningum og ráðgjöf við barnaverndarnefndir er í meirihluta tilvika komið á framfæri símleiðis. Ráðgjöf getur jafnframt verið veitt skriflega með tölvupósti eða á fundum með starfsfólki.

Ráðgjöf Barnaverndarstofu vegna starfa barnaverndarnefnda varðar m.a. eftirfarandi þætti:

Upphaf barnaverndarmáls. Ráðgjöf felst í að veita aðstoð við að skilja og skilgreina hvenær mál telst barnaverndarmál og hvenær ekki. Vandkvæði geta verið á því að greina á milli þess hvort um sé að ræða félagslega þjónustu við barn eða fjölskyldu skv. lögum um félagsþjónustu sveitarfélaga nr. 40/1991 eða afskipti á grundvelli barnaverndarlaga. Annað dæmi um verkefni í þessum flokki eru atriði tengd tilkynningarskyldu við barnaverndarnefndir en í barnaverndarlögum er að finna þrjár lagagreinar um þetta efni. Til álitaefnis um upphaf máls getur einnig talist réttur tilkynnanda til nafnleyndar, svo sem við að skilja hvað í nafnleynd felst, hver á rétt á henni o.s.frv. Við upphaf máls er algengt að leitað sé skilnings á ýmsum verkþáttum sem snerta könnun barnaverndarnefndar, bæði um heimildir, hvar leita megi upplýsinga og hvernig hún skuli framkvæmd.

Stuðningur og úrræði. Undir þennan lið falla fjölbreytileg verkefni er varða úrræði barnaverndarnefndar, áætlunargerð þá sem mælt er fyrir um í barnaverndarlögum, hvernig árangursríkast sé að leita samstarfs við forsjármenn o.fl.

Málsmeðferð og þvingunarúrræði. Í þessum flokki er fyrst og fremst um að ræða ráðgjöf vegna túlkunar á VIII. kafla barnaverndarlaga svo sem um hæfi, rannsóknarheimildir barnaverndarnefndar, réttindi barna við málsmeðferð, meðferð úrskurðarmála, neyðarráðstafanir og valdbeitingu.

Hlutverk barnaverndarnefndar samkvæmt öðrum lögum. Hér er um að ræða verkefni sem koma í hlut barnaverndarnefndar og kveðið er á um í öðrum lögum en barnaverndarlögum svo sem barnalögum og ættleiðingarlögum. Í þeim er kveðið á um að leita megi til barnaverndarnefnda um að meta aðstæður barna, hæfni væntanlegra forsjármanna o.fl. Ráðgjöf felur oftast en ekki í sér upplýsingar um það hvernig best sé að standa að slíku mati og hvað í því felst.

Börn í fóstri. Hér er um að ræða ráðgjöf um þær reglur sem í gildi eru um ráðstöfun barns í fóstur svo sem um val á fósturforeldrum, staðsetning fósturheimilis, gerð fóstursamninga, umgengni barns við sína nánustu o.fl. Þá leita verðandi fósturforeldrar gjarnan ráðgjafar um það hverjir geti gerst fósturforeldrar þar á meðal hvernig þeir geti látið meta hæfni sína.

Annað. Til þessa flokks telst ráðgjöf sem er veitt vegna atriða eins og útivistar barna, ársskýrslugerðar nefndanna, samstarfs barnaverndarnefnda, leyfisveitinga vegna heimila fyrir börn af ýmsum toga, þ.á. m. vegna sumardvalarheimila og -búða.

Yfirlit ráðgjafarmála annars vegar veitt barnaverndarnefndum og hins vegar öðrum opinberum aðilum og almenningi kemur fram í *töflum 1.2.1 og 1.2.2*. Þar sést að ráðgjafarmálum til barnaverndarnefnda og annarra aðila hefur fjölgað frá því í fyrra. Í *töflu 1.2.1* kemur fram sundurliðun eftir eðli mála og stærð sveitarfélaga. Flest ráðgjafarmál varða málsmeðferð og upphaf máls. Á árinu 2002 voru þessir tveir flokkar 46% allra ráðgjafarmála. Um þrjú mál af hverjum fjórum voru frá nefndum utan höfuðborgarsvæðisins sem þjóna umdæmum með fleiri en 1.000 íbúa. Hér er oftast en ekki um að ræða barnaverndarnefndir þar sem starfar einn fagmenntaður starfsmaður. Barnaverndarnefndir minni

sveitarfélaga eru sjaldnar með fastráðna starfsmenn. Meginreglan er sú að ráðinn er fagaðili til að sinna einstökum málum sem upp koma.

Eins og á undanförunum árum koma fá mál frá nefndum með færri en 1000 íbúa á bak við sig. Þetta vekur ýmsar spurningar, t.d. hvort skortur á aðgengi að faglegri þjónustu leiði til þess að fólk veigri sér við að leita aðstoðar eða tilkynna um aðstæður barna sem e.t.v. búa við óviðunandi aðstæður.

Tölulegar upplýsingar um ráðgjöf sem veitt er öðrum en barnaverndarnefndum koma fram í *töflu 1.2.2* en samkvæmt reglugerð um Barnaverndarstofu skal hún veita almenningi og opinberum aðilum ráðgjöf og fræðslu um starfsemi barnaverndaryfirvalda. Felst það einkum í leiðbeiningum varðandi þær skyldur sem hvíla á almenningi samkvæmt barnaverndarlögum, svo sem tilkynningarskyldu og úrræðum til verndar einstökum börnum þegar við á. Algengast er að leitað sé ráðgjafar Barnaverndarstofu um vinnslu eða meðferð einstakra barnaverndarmála, t.d. af hálfu foreldra. Árið 2002 var það tilefni 47% allra erinda. Auk þessa eru bornar upp almennar spurningar um barnaverndarmál, hlutverk og verklag barnaverndaryfirvalda. Þá er nokkuð um að aðrir en opinberir aðilar og foreldrar leiti eftir upplýsingum og ráðgjöf varðandi málsmeðferð og úrræði. Þetta eru oftast ættingjar, forsjárlausir foreldrar og nágrannar barna. Árið 2002 var 23% erinda vegna forsjár- og umgengnisdeilna.

Um 44% erinda kemur frá foreldrum eða öðrum forráðamönnum barna. Ráðgjöf til ofangreindra aðila hefur fjölgað mikið á milli ára. Árið 2002 var ráðgjöf veitt í 278 tilvikum og hefur þeim fjölgað nokkuð frá árinu 2001.

Til viðbótar ofangreindri ráðgjöf hefur Barnaverndarstofa reynt að mæta þörf fyrir upplýsingar með útgáfu handbókar fyrir barnaverndarnefndir sem ætluð er fagfólki og nefndarmönnum við þau störf sem þeim er ætlað að vinna að (sjá kafla 1.8 um upplýsinga- og fræðslustarf).

Tafla 1.2.1 Ráðgjöf veitt barnaverndarnefndum árin 1998 til 2002 (fjöldi mála)

	1998	1999	2000	2001	2002
Allt landið					
Upphaf máls	94	99	53	62	63
Stuðningsúrræði	37	46	35	36	57
Þvingun	6	12	10	12	18
Málsmeðferð	53	93	72	100	102
Börn í fóstri	31	37	22	24	25
Hlutverk bvn. skv. öðrum lögum	33	15	16	13	27
Annað	69	25	26	43	63
Samtals	323	327	234	290	355
Reykjavík					
Upphaf máls.....	7	6	4	6	5
Stuðningsúrræði	8	5	1	1	6
Þvingun	0	3	1	0	3
Málsmeðferð	7	14	6	1	11
Börn í fóstri	2	4	2	5	5
Hlutverk bvn. skv. öðrum lögum.....	0	1	1	1	3
Annað	7	1	0	4	1
Samtals	31	34	15	18	34
Nágrenni Reykjavíkur¹					
Upphaf máls	11	10	6	2	8
Stuðningsúrræði	3	6	5	3	8
Þvingun	1	2	0	2	7
Málsmeðferð	7	12	11	6	10
Börn í fóstri	5	8	2	0	3
Hlutverk bvn. skv. öðrum lögum	1	2	2	1	4
Annað	7	3	3	4	8
Samtals.....	35	43	29	18	48
Önnur sveitarfélög ≥1000 íbúar					
Upphaf máls	66	71	36	46	36
Stuðningsúrræði	24	32	27	28	38
Þvingun	5	7	9	10	7
Málsmeðferð	33	61	49	79	71
Börn í fóstri	22	22	16	17	17
Hlutverk bvn. skv. öðrum lögum	24	10	12	10	18
Annað	32	17	21	30	47
Samtals.....	206	220	170	220	234
Önnur sveitarfélög <1000 íbúar					
Upphaf máls	10	12	7	10	14
Stuðningsúrræði	2	3	2	2	5
Þvingun	0	0	0	0	1

¹ Nágrenni Reykjavíkur eru öll sveitarfélög á höfuðborgarsvæðinu nema Reykjavík: Hafnarfjörður, Garðabær, Bessastaðahreppur, Kópavogur, Seltjarnarnes, Mosfellsbær og Kjósarhreppur. Yfirlitið miðar einungis að því að varpa ljósi á hvert var „fyrsta erindi“ vegna ráðgjafar en gefur ekki upplýsingar um hve oft var leitað til Barnaverndarstofu vegna sama máls.

Málsmeðferð	6	6	6	14	10
Börn í fóstri	2	3	2	2	0
Hlutverk bvn. skv. öðrum lögum	8	2	1	1	2
Annað	23	4	2	5	7
Samtals.....	51	30	20	34	39

Tafla 1.2.2 Ráðgjöf veitt öðrum en barnaverndarnefndum eftir tilefni 1998-2002 (fjöldi mála)

	1998	1999	2000	2001	2002
Einstök barnaverndarmál	156	138	103	83	132
Almennt um barnaverndarmál	56	80	37	33	47
Almennt um þjónustu við börn	29	0	15	15	16
Forsjár- og umgengismál	79	69	51	41	63
Annað	62	31	29	39	20
Samtals	382	318	235	211	278
Opinberir aðilar					
Einstök barnaverndarmál	24	26	15	12	22
Almennt um barnaverndarmál	32	34	11	11	20
Almennt um þjónustu við börn	7	0	8	1	7
Forsjár- og umgengismál	10	2	4	3	7
Annað	28	9	5	7	5
Samtals.....	101	71	43	34	61
Foreldrar					
Einstök barnaverndarmál	80	70	60	41	57
Almennt um barnaverndarmál	4	19	12	10	10
Almennt um þjónustu við börn	12	0	4	6	5
Forsjár- og umgengismál	53	55	36	24	43
Annað	11	14	8	15	7
Samtals.....	160	158	120	96	122
Aðrir					
Einstök barnaverndarmál	52	42	28	30	53
Almennt um barnaverndarmál	20	27	14	12	17
Almennt um þjónustu við börn	10	0	3	8	4
Forsjár- og umgengismál	16	12	11	13	13
Annað	23	8	16	18	8
Samtals.....	121	89	72	81	95

Yfirlitið miðar einungis að því að varpa ljósi á hvert var „fyrsta erindi“ vegna ráðgjafar en gefur ekki upplýsingar um hve oft var leitað til Barnaverndarstofu vegna sama máls.

1.3 Eftirlit Barnaverndarstofu

Í eftirliti Barnaverndarstofu felst annars vegar meðferð kæra eða kvartana vegna aðgerða eða aðgerðarleysis nefnda og hins vegar í eftirliti að eigin frumkvæði. Hver sem er getur komið kvörtun eða kæru á framfæri við Barnaverndarstofu vegna allra ákvarðana barnaverndarnefnda. Kvörtunum er hægt að koma til Barnaverndarstofu en lögð er áhersla á að kvartanir berist skriflega. Þegar Barnaverndarstofu berst kvörtun þá er leitað eftir afstöðu viðkomandi barnaverndarnefndar til kvörtunarefnis, upplýsingum um vinnslu og meðferð máls. Barnaverndarstofa metur síðan hvort barnaverndarnefnd hafi fylgt settum lögum við meðferð málsins og sendir aðilum máls og viðkomandi barnaverndarnefnd niðurstöður sínar.

Barnaverndarstofa hefur einnig eftirlit með störfum barnaverndarnefnda að eigin frumkvæði án þess að erindum þar að lútandi hafi verið beint til stofunnar. Sem dæmi má nefna að Barnaverndarstofa safnar saman ársskýrslum frá öllum barnaverndarnefndum og þær upplýsingar geta kallað á athugun á tilteknum atriðum. Barnaverndarstofa aflar einnig upplýsinga um almenna eða afmarkaða þætti í störfum barnaverndarnefnda eftir því sem tilefni er til. Þá sinnir stofan reglubundnu eftirliti með meðferðarheimilum sem rekin eru á vegum hennar og fósturheimilum.

Tölulegar upplýsingar yfir kærur og kvartanir sem borist hafa Barnaverndarstofu koma fram í *töflu 1.3.1*. Á árinu 2002 var fjöldi mála alls 36. Stærsti fjöldi mála kemur frá Reykjavík eða alls 22 mál, 8 mál koma frá nágrannasveitarfélögum Reykjavíkur, 6 koma frá öðrum sveitarfélögum með fleiri en 1.000 íbúa en ekkert mál barst frá sveitafélögum með færri en 1000 íbúa. Kærur og kvartanir vegna barnaverndarnefnda á landsbyggðinni með innan við þúsund íbúa eru afar fátíðar og endurspeglar að einhverju leyti fjöldi mála sem þessar nefndir hafa til meðferðar. Flest tilfelli varða kærur eða kvartanir vegna upphaf máls (sjá skilgreiningu á eðli mála í ráðgjafarhluta).

Tilefni eftirlits að eigin frumkvæði Barnaverndarstofu getur verið margvíslegt. Atriði sem fram koma í ársskýrslum nefnda, umsóknum um meðferðardvöl fyrir börn, fóstursamningum o.fl. geta vakið spurningar sem nauðsynlegt reynist að fá svör við. Opinber umræða um málefni er varða börn eða ábendingar úr ýmsum áttum geta gefið stofunni tilefni til að kanna með hvaða hætti barnaverndarnefndir rækja hlutverk sitt á einstökum sviðum. Þannig getur eftirlit Barnaverndarstofu að eigin frumkvæði beinst að öllum þáttum barnaverndarmála og vinnuáferðum við framkvæmd þeirra. Það getur ýmist beinst að tiltekinni barnaverndarnefnd eða að þeim öllum.

Tilefni geta einnig gefist til að Barnaverndarstofa sendi fyrirspurnir til opinberra stofnana er lúta að margvíslegum málefnum barna. Venjulega er um að ræða ábendingar um viðfangsefni sem vert er að gefa gaum, hvatningu til aðgerða eða beiðni um upplýsingar.

Tafla 1.3.1 Kærur og kvartanir sem bárust Barnaverndarstofu 1997 til 2002

	1997	1998	1999	2000	2001	2002
Landið allt						
Upphaf máls	12	14	11	3	3	11
Stuðningsúrræði	4	8	13	11	4	7
Þvingun	0	5	2	2	2	1
Málsmeðferð	10	2	3	3	13	7
Börn í fóstri	2	10	10	2	4	6
Hlutverk bvn. skv. öðrum lögum.	0	6	1	1	0	4
Annað	0	0	0	0	1	0
Samtals.....	28	45	40	22	27	36
Reykjavík						
Upphaf máls	5	5	4	2	1	8
Stuðningsúrræði	0	6	4	0	1	4
Þvingun	0	1	1	1	0	1
Málsmeðferð	3	1	1	3	8	5
Börn í fóstri	0	6	2	0	2	0
Hlutverk bvn. skv. öðrum lögum.	0	3	0	0	0	4
Samtals	8	22	12	6	12	22
Nágrenni Reykjavíkur						
Upphaf máls	6	1	1	0	1	2
Stuðningsúrræði	2	1	2	6	0	2
Þvingun	0	0	0	0	1	0
Málsmeðferð	2	0	1	0	2	1
Börn í fóstri	0	1	2	1	0	3
Hlutverk bvn. skv. öðrum lögum.	0	0	0	1	0	0
Samtals.....	10	3	6	8	4	8
Önnur sveitarfélög ≥ 1000 íbúar						
Upphaf máls	0	7	6	0	1	1
Stuðningsúrræði	2	0	7	5	3	1
Þvingun	0	4	1	1	1	0
Málsmeðferð	4	1	1	0	3	1
Börn í fóstri	1	3	5	1	2	3
Hlutverk bvn. skv. öðrum lögum.	0	3	1	0	0	0
Annað	0	0	0	0	1	0
Samtals.....	7	18	21	7	11	6
Önnur sveitarf. < 1000 íbúa						
Upphaf máls	1	1	0	1	0	0
Stuðningsúrræði	0	1	0	0	0	0
Þvingun	0	0	0	0	0	0
Málsmeðferð	1	0	0	0	0	0
Börn í fóstri	1	0	1	0	0	0
Hlutverk bvn. skv. öðrum lögum.	0	0	0	0	0	0
Samtals.....	3	2	1	1	0	0

1.4 Fósturmál

Yfirumsjón með fósturmálum er í höndum Barnaverndarstofu. Í því felst m.a. að sjá um að útvega barnaverndarnefndum fósturforeldra og meta hæfni þeirra. Enginn má taka barn í fóstur nema með samþykki barnaverndarnefndar í heimilisumdæmi þess, sbr. 66. gr. laga nr. 80/2002. Um hlutverk Barnaverndarstofu og barnaverndarnefnda vegna fósturmála er nánar fjallað í tveimur reglugerðum nr. 264/1995 og 532/1995.

Yfirlit fósturmála á tímabilinu 1998–2002 kemur fram í *töflu 1.4.1*. Alls hafa á þriðja hundrað börn dvalið hjá fósturforeldrum árlega. Hér er um að ræða þrjú til fjögur börn af hverjum þúsund á landinu. 172 börn voru í varanlegu fóstri á árinu og 104 í tímabundnu fóstri. Um varanlegt fóstur er að ræða þegar barni er komið í fóstur þar til forsjárskyldur falla niður skv. lögum. Barni skal komið í tímabundið fóstur þegar ætla má að unnt verði að bæta úr því ástandi sem er tilefni fósturráðstöfunar innan skamms tíma þannig að barnið muni geta snúið aftur til foreldra sinna án verulegrar röskunar á högum sínum. Af *töflu 1.4.1* má ráða að þróun fósturráðstafa síðustu ára einkennist af hlutfallslegri fjölgun ráðstafa í tímabundið fóstur ásamt nokkurri fjölgun fósturráðstafa í heild.

Umsóknnum barnaverndarnefnda til Barnaverndarstofu um fósturheimili voru 78 og hefur fjölgað frá árinu 2001 en þá voru þær 51. Um helmingur umsókna kemur frá Reykjavík. Næstflestar umsóknir koma frá sveitarfélögum utan höfuðborgarsvæðis með þúsund íbúa eða fleiri. Á árinu 2002 var 58 börnum ráðstafað í fóstur, 5 í varanlegt fóstur og 53 í tímabundið. Það ár fóru 16 börn úr varanlegu fóstri, 12 vegna þess að sjálfræðisaldri hafði verið náð en 3 vegna fósturrofs, en með fósturrofi er átt við að bundinn er endir á fósturráðstöfun fyrir en gert var ráð fyrir í upphaflegum fóstursamningi. Eitt fósturbarn var ættleitt á árinu. Ein fósturráðstöfun breyttist úr tímabundnu fóstri í varanlegt fóstur. Alls voru 11 umsóknir dregnar til baka á árinu. Einnig voru 7 umsóknir frá árinu 2001 dregnar til baka árið 2002.

Eins og áður hefur komið fram er Barnaverndarstofu ætlað að sjá barnaverndarnefndum fyrir hæfum fósturforeldrum. Þeir sem óska eftir því að gerast fósturforeldrar þurfa að sækja formlega um það til Barnaverndarstofu og afhenda tilskilin vottorð. Að því loknu óskar Barnaverndarstofa umsagnar barnaverndarnefndar í heimilisumdæmi umsækjenda. Einnig fer fram vettvangsathugun á heimili þeirra og ítarlegt viðtal við þá. Á grundvelli þessa ferils metur Barnaverndarstofa hvort umsækjendur teljist hæfir fósturforeldrar.

Tafla 2.5.1 Fósturmál - yfirlit

		1998			1999			2000			2001			2002		
		VF	TF	ST	VF	TF	ST	VF	TF	ST	VF	TF	ST	VF	TF	ST
Fjöldi barna í varanlegu eða tímabundnu fóstri		189	56	245	181	68	249	189	80	269	183	84	267	172	104	276
Umsóknir frá	Reykjavík	9	10	19	2	19	21	22	8	30	8	18	26	3	35	38
barnaverndar-	Nágrenni Reykjavíkur	0	6	6	3	1	4	6	5	11	1	8	9	0	14	14
nefndum um	Önnur sveitarfélög ≥1000 íb.....	7	5	12	2	11	13	16	11	27	1	15	16	1	24	25
fósturheimili	Önnur sveitarfélög <1000 íb.	0	0	0	0	0	0	0	0	0	0	0	0	0	1	1
	Alls	16	21	37	7	31	38	44	24	68	10	41	51	4	74	78
Ráðstöfun barna	Reykjavík	9	9	18	2	15	17	11	22	33	8	12	20	3	23	26
í fóstur á árinu eftir	Nágrenni Reykjavíkur	0	8	8	3	5	8	3	5	8	1	4	5	0	10	10
sveitarfélögum	Önnur sveitarfélög ≥1000 íb.....	10	13	23	4	11	15	9	13	22	0	20	20	2	19	21
	Önnur sveitarfélög <1000 íb.	0	1	1	0	1	1	0	0	0	0	0	0	0	1	1
	Alls	19	31	50	9	32	41	23	40	63	9	36	45	5	53	58
Börn sem fóru úr	Barn náði sjálfræðisaldri	12	-	-	8	-	-	8	-	-	13	-	-	12	-	-
varanlegu fóstri	Vegna ákvörðunar bvn.	0	-	-	0	-	-	0	-	-	0	-	-	0	-	-
	Fósturrof, önnur ástæða	3	-	-	4	-	-	1	-	-	2	-	-	3	-	-
	Ættleiðing	3	-	-	2	-	-	2	-	-	0	-	-	1	-	-
	Alls	18	-	-	14	-	-	11	-	-	15	-	-	16	-	-

VF: Varanlegt fóstur. TF: Tímabundið fóstur. ST: Samtals. Nágrenni Reykjavíkur eru öll sveitarfélög á höfuðborgarsvæðinu nema Reykjavík: Hafnarfjörður, Garðabær, Bessastaðahreppur, Kópavogur, Seltjarnarnes, Mosfellsbær og Kjósarhreppur.

Umsóknir þeirra sem óskuðu eftir að gerast fósturforeldrar voru 50 talsins árið 2002 og hefur fjöldi þeirra aukist miðað við árið á undan (*tafla 1.4.2*). Flestar umsóknir bárust frá Reykjavík og nágrenni eða 14.

Tafla 1.4.2 Fjöldi umsókna um að gerast fósturforeldrar eftir búsetu og niðurstaða mats

		2001	2002
Hvaðan koma umsóknir?	Reykjavík og nágrenni	10	14
	Vesturland	1	5
	Vestfirðir	2	2
	Norðurland	11	12
	Austurland	3	8
	Suðurland	6	5
	Reykjanes	0	3
	Fólk búsett erlendis	1	1
Fjöldi umsókna alls		34	50
Niðurstaða mats	Umsækjendur hæfir*	22	37
	Umsókn hafnað	0	0
	Umsókn dregin til baka*	3	3
	Umsókn óafgreidd	15	25
Alls		40	65

*Hér eru einnig þær umsóknir sem bárust á árinu á undan (eða fyrr) en afgreiddar voru á árinu.

Árið 2002 voru 12 umsóknir afgreiddar frá árinu 2001 eða fyrr en tvær voru dregnar til baka. Ein meðmæli voru endurnýjuð eftir endurskoðun. Í öllum tilvikum voru umsækjendur metnir hæfir. Heildarfjöldi þeirra sem fengu leyfi sem fósturforeldrar árið 2002 var þannig 37.

Þegar nefnd í heimilisumdæmi umsækjenda hefur veitt samþykki sitt fer starfsmaður Barnaverndarstofu á heimilið til frekari vettvangskonunnar. Alls 9 slíkar ferðir voru farnar árið 2002 vegna heimila úti á landi.

Til viðbótar ofangreindum verkefnum veitir Barnaverndarstofa margvíslega ráðgjöf til barnaverndarnefnda um fósturmál og fer ráðgjöfin oftast fram símleiðis eða með tölvupóstsamskiptum. Þessi ráðgjöf er af ýmsum toga svo sem vegna umsagna í fósturmálum, gerð umsókna, frágangs fóstursamninga og framkvæmd stuðnings við fósturheimili. Stofnunin veitir einnig einstaklingum upplýsingar um það hvort þeir uppfylli skilyrði til að gerast fósturforeldrar og hvernig þeir geti látið meta hæfni sína til þess. Nokkuð var um það á árinu að fósturforeldrar leituðu ráðgjafar vegna fósturbarna sinna (alls 17 upplýsingaviðtöl).

Barnaverndarstofa ákvað á árinu að kaupa afnotarétt á kennsluefni fyrir fósturforeldra sem nefnist Foster Pride og er upprunnið frá Bandaríkjunum. Foster Pride er kennsluefni sem varðar vinnubrögð barnaverndarnefnda í fósturmálum, svo og undirbúningsnámskeið fyrir fósturforeldra áður en þeir taka börn í fóstur. Aðilar sem hafa lagt hönd á plóginn til að fjármagna þessi kaup auk Barnaverndarstofu eru Starfsmenntasjóður Félagsmálaráðuneytisins, Framleiðnisjóður landbúnaðarins og sjóður til styrktar atvinnumálum kvenna á vegum Vinnumálastofnunar og vill stofan þakka þessum aðilum.

1.5 Ársskýrslur barnaverndarnefnda

Umfangsmikið verkefni Barnaverndarstofu samkvæmt barnaverndarlögum og reglugerð um Barnaverndarstofu er innheimta ársskýrslna barnaverndarnefnda landsins. Söfnun slíkra gagna og úrvinnsla tölfræðilega upplýsinga á grundvelli þeirra gefur mikilvægar vísbendingar um stöðu barnaverndarmála á hverjum tíma og getur gefið tilefni til nánari skoðunar og viðbragða af hálfu Barnaverndarstofu.

Notast er við eyðublað sem hannað var af sérstakri nefnd á vegum félagsmálaráðuneytisins sem hafði það hlutverk að skilgreina og samræma þau tölfræðilegu gögn sem þörf væri á að safna af þessu tilefni. Eyðublaðið var notað í fyrsta sinn árið 1995 en það hefur síðan verið endurskoðað reglulega í samræmi við ábendingar barnaverndarnefnda. Á eyðublaðinu er m.a. spurt um:

- Fjöldi og ástæður tilkynninga til barnaverndarnefnda.
- Fjöldi barnaverndarmála til umfjöllunar.
- Fjöldi barna og fjölskyldna sem var veitt aðstoð á grundvelli barnaverndarlaga.
- Fjöldi og tegund stuðningsúrræða.
- Fjöldi úrskurða barnaverndarnefnda.
- Fjöldi og tegund fósturráðstafana.

Síðastliðin ár hafa allar barnaverndarnefndir landsins skilað inn ársskýrslum um störf sín. Á árinu 2002 voru það barnaverndarnefndir Grímeyjarhrepps og Hríseyjarhrepps sem ekki skiluðu ársskýrslu til Barnaverndarstofu. Gætt hefur meiri nákvæmni í svörum nefndanna en nokkrir byrjunarörðugleikar voru við notkun hins nýja skráningarforms í upphafi.

1.6 Samskipti Barnaverndarstofu við meðferðarheimili

Barnaverndarstofa hefur yfirumsjón og eftirlit með heimilum og stofnunum sem ríkið rekur og styrkir fyrir börn og eru rekin á grundvelli barnaverndarlaga. Í því felst m.a. að hafa faglegt og fjárhagslegt eftirlit með starfsemi og að hafa yfirumsjón með vistun barna á heimilunum og fylgjast með nýtingu. Barnaverndarstofa skal jafnframt veita heimilunum faglega ráðgjöf um þeirra störf.

Meðferðarstöð ríkisins, Stuðlar, er ríkisstofnun og lítur rekstur stofnunarinnar lögum og reglum um rekstur ríkisstofnana þ. á. m. hvað varðar fjárhagslegt eftirlit. Önnur meðferðarheimili eru rekin á grundvelli þjónustusamninga við einstaklinga. Í þjónustusamningum er getið um hlutverk meðferðarheimila, skyldur þeirra og rekstrargrundvöll þ. á. m. fjárhagslegt eftirlit af hálfu Barnaverndarstofu.

Árið 2001 tóku gildi reglur Barnaverndarstofu um samstarf meðferðarheimila og barnaverndarnefnda. Þessar reglur ásamt þjónustusamningum og öðrum gögnum sem Barnaverndarstofu berast, liggja til grundvallar ráðgjöf og eftirliti Barnaverndarstofu. Reglurnar fjalla m.a. um umsóknarferil og skilyrði umsókna, umgengni barna við nákomna, gerð vistunarsamnings, kostnaðarþætti, útskriftarferil, vistun barna á lokaðri deild í neyðar- og bráðatilvikum o.fl.

Í gildi eru verklagsreglur vegna eftirlits með meðferðarheimilunum. Samkvæmt þeim er meginmarkmið eftirlitsins:

- Að ganga úr skugga um að þjónustu- og vistunarsamningar séu uppfylltir
- Að stuðla að almennum umbótum í meðferðarstarfi og benda á það sem betur má fara í starfi meðferðarheimila
- Að leggja grundvöll að því að meta hvort starfsemi heimilanna uppfylli kröfur um viðurkennt faglegt starf

Eftirlit Barnaverndarstofu með meðferðarheimilum og stofnunum fer einkum fram með heimsóknnum á hvert heimilanna. Yfirleitt voru farnar þrjár eftirlitsheimsóknir á hvert heimilanna.

Auk vettvangsheimsókna felst eftirlit Barnaverndarstofu í skoðun ýmissa gagna og upplýsinga sem berast frá meðferðarheimilum, svo sem skýrslur um stöðu barna, vistunarsamningar, rannsóknarskýrslur frá Stuðlum, yfirlit frá lokaðri deild Stuðla o.fl.

Meginmarkmið ráðgjafar Barnaverndarstofu er að:

- Stuðla að faglegum umbótum í meðferðarstarfi
- Efla gæði meðferðarstarfsins
- Að tryggja velferð einstakra barna

Ráðgjöfin er framkvæmd á þann hátt að starfsmaður fer í þrjár heimsóknir á ári á hvert heimili auk þess að vera í reglubundnu símasambandi við heimilin. Á árinu 2002 voru farnar 24 heimsóknir vegna ráðgjafar. Í heimsóknunum er starfsemi heimilanna skoðuð og gengi einstakra barna metið. Þá er rætt við meðferðaraðila um innra starf heimilanna, skóla- og starfsmannamál, inn- og útskriftir. Einnig er rætt við börnin og gerð viðhorfakönnun þar sem þeim gefst kostur á að tjá sig um hvernig þeim finnst ganga í meðferðinni og hvað þeim finnst að betur mætti fara á heimilinu. Eftir hverja ferð er gerð skýrsla um heimsóknina.

Starfsmenn Barnaverndarstofu taka þátt í starfsdögum meðferðarheimilanna sem eru haldnir að jafnaði tvisvar ár hvert. Tilgangur þeirra er að efla starfsemi heimilanna, stuðla að faglegri umræðu og

skapa vettvang þar sem deila má þekkingu og reynslu. Samstarfsfundina sækja forstöðumenn heimilanna, starfsmenn og sálfræðingar auk starfsmanna Barnaverndarstofu. Árið 2002 var þó aðeins haldinn einn starfsdagur. Á fundi þessum kynnti lögfræðingur Barnaverndarstofu nýju barnaverndarlögin sem gengu í gildi þann 1. júní. Þá kynntu fulltrúar heimilanna það sem hæst bar í starfsemi hvers heimilis. Í september stóð Barnaverndarstofa fyrir ráðstefnu um meðferð og fósturvistanir og fékk til liðs við sig norska sálfræðinginn Erik Larsen. Erik Larsen hélt síðan sérstakan starfsdag með öllum meðferðarheimilunum ásamt tveimur fulltrúum frá barnaverndarnefnd Reykjavíkur.

Á árinu 2002 var í gildi samningur milli Fangelsismálastofnunar ríkisins og Barnaverndarstofu sem miðar að því að gefa föngum undir 18 ára aldri kost á því að sækja meðferð á meðferðarheimili Barnaverndarstofu í stað afplánunar í fangelsi. Þessi ráðstöfun byggir á 1. mgr. 11. gr. laga nr. 48/1988 um fangelsi og fangavist og 3. og 51. gr. barnaverndarlaga. Samningurinn felur m.a. það í sér að föngum stendur til boða vistun á stofnunum Barnaverndarstofu í stað hefðbundinnar refsivistar. Nái þeir 18 ára aldri á meðan á meðferð stendur getur þó meðferðartími eftir það ekki varað lengur en 6 mánuði eftir að því aldursmarki er náð. Á árinu 2002 voru engir einstaklingar á meðferðarheimili á vegum Barnaverndarstofu á þessum grundvelli. Hins vegar var þremur einstaklingum boðið að afplána dóma sína á meðferðarheimilum en þeir höfnuðu því allir.

1.7 Rannsóknir og þróunarstarf

Barnaverndarstofa skal eiga frumkvæði að þróunarstarfi og rannsóknum á sviði barnaverndar. Einnig skal stofan eiga samstarf við þá rannsóknaraðila sem sinna slíkum verkefnum innanlands. Hún skal hafa yfirlit yfir þær rannsóknir á sviði barnaverndarmála sem unnið er að hér á landi og verkefni sem unnin eru erlendis og Íslendingar eru þátttakendur í. Barnaverndarstofa skal eftir því sem unnt er safna upplýsingum um erlendar rannsóknir á sviði barnaverndar. Í samræmi við ofangreint vann Barnaverndarstofa að eftirfarandi rannsóknum á árinu:

Í byrjun árs 2001 var gerður samningur við IMG Gallup og Guðrúnu Kristinsdóttur dósent við Kennaraháskóla Íslands, um að taka að sér framkvæmd rannsóknar á högum fósturbarna. Lögð er áhersla á hagi barna sem eru í varanlegu fóstri. Rannsóknin er meðal annars framkvæmd með viðtölum við þá einstaklinga sem í hlut eiga. Annar rannsóknaraðilinn hefur nú þegar skilað sínum hluta en hinn mun ljúka sínum rannsóknarhluta og skila niðurstöðum árið 2003.

Á árinu 2001 hófst framkvæmd norrænnar samanburðarrannsóknar á barnaverndarstarfi. Rannsókn þessi er að frumkvæði norsku rannsóknarstofnunarinnar NOVA. Umsjónarmaður hennar er Turid Grinde, sem hefur áður komið að rannsóknum á barnaverndarstarfi á Norðurlöndum og m.a. unnið að könnun á beitingu þvingunarúrræða í barnavernd. Íslenska hluta rannsóknarinnar er lokið en rannsókninni í heild mun ljúka fyrri hluta ársins 2004.

Á árinu 2002 var gerður samningur við Barnaverndarstofu um rannsókn á framburði barna í rannsóknarviðtali í tengslum við Barnahús. Rannsóknin er framhaldsrannsókn á BA-verkefni Jóhönnu Kristínar Jónsdóttur og Þorbjargar Sveinsdóttur sem ber heitið „Börn og kynferðisbrot: Framburður barns í rannsóknarviðtali, orðalag ákæru og lyktir máls“. Sú rannsókn var einnig unnin í samvinnu við Barnaverndarstofu og Barnahús vorið 2001. Framhaldsrannsóknin er unnin af þeim Jóhönnu og Þorbjörgu ásamt dr. Jóni Friðriki Sigurðssyni sálfræðingi og prófessor Gísla Guðjónssyni réttarsálfræðingi. Rannsóknin er styrkt af Vísindasjóði og eru áætluð lok haust 2004.

Árið 1999 hófst vinna við umfangsmikla rannsókn á kynferðisbrotum gegn börnum á vegum Barnaverndarstofu. Rannsóknin varðar málsmeðferð barnaverndarnefnda, lögreglu og ríkissaksóknara á meintum kynferðisafbrotum og niðurstöðu dómstóla þar að lútandi síðustu þrjú árin fyrir tíð Barnahúss. Fyrirhugað er að rannsaka sömu þætti m.t.t. reynslunnar af starfsemi Barnahúss frá upphafi starfseminnar 1998 m.a. í því skyni að leiða í ljós hvaða áhrif starfsemi hússins hefur haft á vinnslu þessara mála. Samhliða verði gert árangursmat af þjónustu Barnahúss. Stefnt er að því að niðurstöður rannsóknarinnar verði birtar á árinu 2004.

Steinhildur Sigurðardóttir, nemi í félagsráðgjöf við HÍ, gerði rannsókn þegar hún var í verknámi á Barnaverndarstofu. Rannsóknin fjallar um „umgengni barna í varnalegu fóstri við kynforeldra“. Niðurstöður sýndu m.a. að 89% fósturbarnanna höfðu ekki umgengni við báða foreldra sína. 62 af 111 börnum höfðu umgengni við móður sína og 43 við föður sinn. Aðeins 59% fósturheimila fengu heimsókn barnaverndarstarfsmanna einu sinni eða oftar árið 2001.

Á árinu 2002 lét Barnaverndarstofa fara fram könnun meðal skjólstæðinga einna þeirra meðferðarheimila sem stofan rekur. Könnunin náði til þeirra skjólstæðinga sem útskrifuðust af umræddu heimili á árabílinu 1998-2001 og tók til 12 barna. Könnunin var unnin af Rannsóknarstofnun Kennaraháskóla Íslands. Um var að ræða könnun þar sem leitað var viðhorfa barnanna til uppeldisstarfsins, árangurs meðferðar og velgengni að henni lokinni. Skýrsla Rannsóknarstofnunarinnar um rannsóknina lá fyrir í júní mánuði sama ár.

Barnaverndarstofa fékk Freydísi Freysteinsdóttur, lektor, til að vinna að verkefninu „Athugun á flokkun og skilgreiningu barnaverndarmála“ sem mun þó ekki hefjast að fullu fyrr en árið 2003.

1.8 Upplýsinga- og fræðslustarf

Eitt af verkefnum Barnaverndarstofu samkvæmt ákvæðum reglugerðar er að koma á framfæri upplýsingum og fræðslu til almennings og þeirra sem stöðu sinnar og starfa vegna hafa afskipti af málefnum barna og fjölskyldna þeirra auk menntastofnana þar sem nám á sviði barnaverndar fer fram. Á árinu 2002 var gefin út ársskýrsla með tölulegum upplýsingum um barnavernd. Var þetta önnur ársskýrsla Barnaverndarstofu en áður hafði komið út ársrit Barnaverndarstofu 1996-1999. Unnið var að endurnýjun handbókar fyrir barnaverndarnefndir. Þróun heimasíðu var haldið áfram og voru fréttir og fræðsluefni birt reglulega á heimasíðu stofunnar. Fræðslu og upplýsingum var einnig miðlað með ráðstefnu- og fyrirlestrahaldi. Málstofur um rannsóknir á sviði barnaverndar voru haldnar mánaðarlega í húsakynnum Barnaverndarstofu í samvinnu við Barnavernd Reykjavíkur og félagsráðgjöf við Háskóla Íslands.

Heimasíða

Til að sinna upplýsinga- og fræðsluhlutverki gagnvart almenningi, námsmönnum og starfsmönnum barnaverndarnefnda var heimasíða Barnaverndarstofu sett upp og opnuð á fimm ára afmælisdegi stofunnar, hinn 1. júní 2000. Slóð heimasíðunnar er www.bvs.is. Heimasíðan fékk nýtt útlit og var verulega endurbætt á árinu 2002. Á heimasíðunni má finna upplýsingar um hlutverk Barnaverndarstofu, starfsmenn stofunnar, lög og reglugerðir sem starfað er eftir, yfirlit yfir fræðslu- og ráðgjafarverkefni og fóstrumál. Þar er einnig að finna lista yfir allar barnaverndarnefndir landsins með nöfnum nefndarmanna og félagsmálastjóra þar sem það á við. Í lok ársins var unnið að því að fá upplýsingar um neyðarsímanúmer vegna barnaverndarmála sem kunna að koma upp um kvöld og helgar hjá barnaverndarnefndum. Upplýsingar eru um meðferðarstöð ríkisins, Stuðla og átta langtíameðferðarheimili sem rekin eru af einkaaðilum á vegum Barnaverndarstofu. Upplýsingar um starfsemi Barnahúss koma fram og fréttasíða þar sem greint er frá málstofum sem haldnar eru á Barnaverndarstofu, námskeiðum, ráðstefnum og öðru sem telst fréttæmt. Loks má nefna að almenningur getur beint fyrirspurnum til starfsmanna Barnaverndarstofu.

Handbók barnaverndarnefnda

Barnaverndarstofa gefur út handbók fyrir barnaverndarnefndir sem ætluð er fagfólki og nefndarmönnum. Í handbókinni eru kynntar reglur og starfsaðferðir sem gilda um barnaverndarstarf, stofnanir barnaverndaryfirvalda, málsmeðferð, fóstraráðstafanir og fleiri atriði. Handbókinni er ennfremur ætlað að leiðbeina um vinnslu barnaverndarmála. Hún er uppfærð reglulega svo sem þegar breytingar verða á löggjöf eða skipulagi. Allar starfandi barnaverndarnefndir hafa handbókina undir höndum en hún er einnig aðgengileg á heimasíðu Barnaverndarstofu.

Bókasafn

Bækur, tímarit, myndbönd, hljóðsnældur og annað útgefið efni í eigu Barnaverndarstofu er tölvuskráð í sérstakt bókasafnsforrit og er bókasafnið einkum ætlað starfsmönnum og samstarfsmönnum. Sérstök áhersla hefur verið lögð á að kaupa vandað og fjölbreytt efni á sem flestum sviðum barnaverndarmála. Á árinu 2002 voru ný aðföng í safnið aðallega á sviði ofbeldis gegn börnum, einkum og sér í lagi kynferðisofbeldis svo og andlegs og líkamlegs ofbeldis gegn börnum. Í bókasafninu eru nú um 1.550 rit.

Auk bóka hefur verið byggður upp safnkostur innlendra og erlendra tímarita á sviði barnaverndarmála. Stofunni berst fjöldi ársrita og ársskýrslna stofnana sem vinna að velferðarmálum. Barnaverndarstofa kaupir einnig reglulega sérunnið fjölmiðlaefni um barnavernd.

Skjalastjórnun

Á árinu 2002 samþykkti Þjóðskjalasafn Íslands skjalaáætlun fyrir Barnaverndarstofu og Barnahús. Vinnan hófst með skjalaúttekt en markmið hennar var að skýra þörfina fyrir innleiðingu skjalastjórnunar og málakerfis sem og að gera verkáætlun um skjalastjórnun á Barnaverndarstofu og í Barnahúsi.

Skjalastjórnunarverkefnið var unnið af starfshópi í samvinnu við Ölfu Kristjánsdóttur bókasafnsfræðing frá Skipulagi og skjölum ehf. Meðal verkefna voru skrif á verklagsreglum skjalastjórnunar, bætt skráning jafnt pappírsskjala sem og rafrænna skjala, gerð skjalaáætlunar og mótun fastrar skilaskyldu til Þjóðskjalasafns Íslands. Samhliða var unnin rafræn handbók, Ugla, um skjalastjórnun fyrir starfsmenn Barnaverndarstofu. Verklagsreglum um skjalastjórnun á Barnaverndarstofu er ætlað að tryggja að meðferð, skráning og afgreiðsla erinda sé í samræmi við stjórnisýslu- og upplýsingalög og lög um persónuvernd. Með nýjum reglum hefur skjalavistun verið samræmd innan stofunnar.

Málstofur

Samstarf Barnaverndarstofu við Barnavernd Reykjavíkur og félagsráðgjöf í Háskóla Íslands um málstofur hélt áfram árið 2002. Málstofur Barnaverndarstofu voru 10 á árinu. 3 þeirra voru kynning á nýjum barnaverndarlögum sem tóku gildi 1. júní. Málstofurnar eru haldnar í hádeginu síðasta mánudag í hverjum mánuði yfir vetrarmánuðina. Þátttakendur voru fyrst og fremst frá höfuðborgarsvæðinu og var fjöldi þátttakenda í kringum 20 á hverri málstofu. Fyrirlesarar komu víða að, m.a. frá Háskóla Íslands, Dalvík og Hveragerði. Ráðgert er að koma upp fjarfundarbúnaði þannig að barnaverndarstarfsmenn úti á landi geti tekið þátt í þessum málstofum.

Eftirfarandi málstofur voru haldnar á vegum Barnaverndarstofu á árinu:

- „Ósýnilegar fjölskyldur – seinfærar/proskaheftar mæður og börn þeirra“
Hanna Björg Sigurjónsdóttir fastur stundakennari hjá Háskóla Íslands, haldið þann 28.01.2002
- „Barnavernd á landsbyggðinni“
Herdís Hjörleifsdóttir félagsmálstjóri í Hveragerði, haldið þann 25.02.2002
- „Notkun hjálpargagna við vinnslu barnaverndarmála“
Nanna Mjöll Atladóttir yfirmaður fjölskyldudeildar Mosfellsbæ, haldið þann 18.03.2002
- „Börn og kynferðisafbrot. Framburður barns í rannsóknarviðtali, orðalag ákæru og lyktir máls“
Jóhanna Kristín Jónsdóttir cand. psych. nemi og Þorbjörg Sveinsdóttir starfsmaður Barnahúss, haldið þann 29.04.2002
- „Kynning á nýjum barnaverndarlögum“
Hrefna Friðriksdóttir, lögfræðingur Barnaverndarstofu, haldið þann 21.05.2002
Erindið var endurflutt þann 27.05 og 30.05
- „Hugmyndafræði meðferðarheimilanna“
Bryndís Guðmundsdóttir uppeldisfræðingur Barnaverndarstofu, haldið þann 30.09.2002

- „Barnavernd – félagsþjónusta, hvar eru skilin?“
Halldór Guðmundsson félagsmálastjóri Dalvíkurbyggðar og Ólafsfjarðar, haldið þann 04.11.2002
- „Styrkt fóstur“
Bryndís Guðmundsdóttir uppeldisfræðingur Barnaverndarstofu og Hildur Sveinsdóttir félagsráðgjafi Barnaverndarstofu, haldið þann 25.11.2002

Ráðstefnur, námskeið og fyrirlestrar

Námskeið voru haldin á árinu fyrir barnaverndarnefndir og samstarfsaðila þeirra þar sem meðal annars var fjallað um áhrif nýrra laga á barnaverndarstarf.

Einnig fór fram fræðsla á vegum Barnaverndarstofu um kynningu á barnaverndarstarfi á Íslandi. Fór slík fræðsla meðal annars fram við þroskaþjálfaskor Kennaraháskóla Íslands, námsráðgjöf Háskóla Íslands, félagsráðgjöf Háskóla Íslands, sálfræðiskor Háskóla Íslands, fyrir embættismenn frá Kínverska Alþýðulýðveldinu, forstöðumenn leikskóla í Mosfellsbæ og fyrir umsjónaraðila daggæslu í heimahúsum. Einnig var kynning á samstarfi í málefnum barna á vegum Eyrstrasaltsráðsins fyrir félagsráðgjafanema Háskóla Íslands. Þá má geta þess að oft var veitt fræðsla til ýmissra félagasamtaka s.s. Rotary klúbba.

Barnaverndarstofa stóð fyrir tveggja daga námstefnu um áhættumat (Risk assessment) ungra gerenda í kynferðisbrotamálum 22. og 23. ágúst 2002. Fyrirlesari var dr. Richard Beckett, sem er yfirmaður réttarsálfræðiþjónustunnar í Oxford í Englandi, en hann hefur um árabíl meðhöndlað kynferðisbrotamenn og stundað rannsóknir á því sviði. Námstefnuna, sem var framhald á fyrri námstefnu sem haldið var árið 2001, sóttu alls 30 manns.

Barnaverndarstofa hélt ráðstefnu um málefni barna sem send eru á meðferðar- eða fósturheimili. Ráðstefnan fjallaði um stöðu barna á meðferðar- og fósturheimilum, hvernig barn er undirbúið undir að fara að heiman og snúa heim aftur. Einnig var fjallað um reynslu af meðferðarstarfi og því að vera fósturforeldri. Aðalfyrirlesarinn var norskur sálfræðingur, Erik Larsen. Erik Larsen er þekktur rannsakandi í sínu heimalandi og hefur jafnframt lengi starfað við meðferð barna á meðferðarstofnunum. Í framhaldi af þessari ráðstefnu var haldinn starfs- og fræðsludagur starfsmanna meðferðarheimila með Erik Larsen þann 17.09.2002.

Jafnan er leitað til starfsmanna Barnaverndarstofu til að taka þátt í ráðstefnum með flutningi erinda eða þátttöku í umræðum á vegum ýmissa aðila, bæði hérlendis og erlendis. Á árinu 2002 var óvenju mikið um að erlendir aðilar leituðu eftir fræðslu, einkum um starfsemi Barnahúss. Hér verður getið helstu þátta í þessu starfi:

- Erindi forstjóra og sérfræðings Barnahúss um stofnun og starfsemi Barnahúss og framkvæmd rannsóknarviðtala á starfsdegi Bub Elefanten, Linköping og á vegum Almanna Barnhuset á Sättra Bruk, Svíþjóð, 9. – 11. janúar.
- Forstöðumaður Barnahúss hélt fyrirlestur fyrir félag hjúkrunarfræðinga þann 17. janúar sem fjallaði um starfsemi Barnahúss, skýrslutökur af börnum og ferli kynferðisbrotamála í barnaverndar- og refsivörslukerfinu.
- Forstöðumaður Barnahúss hélt erindi þann 16. febrúar á námskeiði til öflunar réttinda til að vera héraðsdómslögmaður á vegum Háskóla Íslands. Námskeiðið hélt forstöðumaður með dr.

Jóni Friðriki Sigurðssyni sálfræðingi og fjallaði erindið um áreiðanleika vitnisburðar og réttarsálfræði í dómsmálum.

- Starfsmaður Barnahúss hélt fyrirlestur þann 21. febrúar ásamt Jóhönnu Kristínu Jónsdóttur cand. psych. nema í Háskóla Íslands. Fjallaði fyrirlesturinn um rannsóknina: „Börn og kynferðisbrot, framburður barns í rannsóknarviðtali, orðalag ákæru og lyktir máls“ en rannsóknin var lokaverkefni þeirra í sálarfræði við HÍ vorið 2001.
- Sálfræðingur stofunnar hélt fyrirlestur á Grand hótél á ráðstefnu Íslands án eiturfylfja þann 10. mars 2002. Fyrirlesturinn hét „Þróun og uppbygging meðferðarúrræða Barnaverndarstofu, hugmyndafræðileg uppbygging sem liggur til grundvallar þessu starfi“.
- Erindi forstjóra stofunnar um „Börn og alþjóðasamfélagið“ flutt á málþingi um réttindi barna: Stöndum vörð um æskuna, á vegum félagsmálaráðuneytisins og Barnaheilla 30. apríl til undirbúnings aukaallssherjarþingi Sameinuðu þjóðanna um málefni barna.
- Erindi forstjóra stofunnar: „Gerð og notkun þjónustusamninga um lögbundin verkefni Barnaverndarstofu“, flutt á ráðstefnu fjármálaráðuneytisins „Ríkisstofnun til fyrirmyndar“, 29. maí.
- Félagráðgjafi Barnahúss hélt erindi í Noregi á vegum Baltik-Childcenter hópsins þar sem fjallað var um starf Barnahúss, einkum rannsóknarviðtöl, 10. júní.
- Félagráðgjafi stofunnar hélt fyrirlestur á norrænu móti presta sem haldið var í Skálholti og bar nafnið „Vold mot barn“, 16. ágúst.
- Erindi forstjóra stofunnar: „Children in Prison – from Convention to National Legislation“, flutt á Commissioner for Human Rights Round Table Meeting á vegum Eystrasaltsráðsins, Helsinki, 11. september.
- Erindi sálfræðings stofunnar: „Íslenski veruleikinn – um fjölda og stöðu barna í fóstri og meðferðarheimilum“, haldið á ráðstefnu Barnaverndarstofu og FÍUM, 16. september.
- Erindi forstjóra stofunnar: „The Children´s House – interdisciplinary and multiagency centre“, flutt á ráðstefnunni „Working Against Child Abuse with the Child in Focus“, haldið á vegum Polishhögskolan, Stokkhólmi, 26.-27. september. Silvía, drottning Svíþjóðar setti ráðstefnuna og óskaði sérstaklega eftir viðræðum um starfsemi Barnahúss.
- Erindi forstjóra stofunnar: „Interagency coordination in practice – the Children´s House in Iceland“, haldið á sérfræðingafundi „Save the Children Europe Group“ í Kaupmannahöfn, 22.-23. október.
- Erindi forstjóra stofunnar: „Interdisciplinary Teamwork – A Presentation of the Icelandic Children House Model“, flutt á ráðstefnu Red Barnet „Börn og Lovgivning“, Landstingssalen, Cristiansborg, 24. október.
- Erindi forstöðumanns Barnahúss: „Skýrslutökur af börnum“, flutt á málþingi Barnaheilla „Börn og réttarkerfið“, 26. nóvember.
- Erindi forstjóra stofunnar: „Barnahús í ljósi fjögurra ára reynslu“, flutt á málþingi Barnaheilla „Börn og réttarkerfið“, 26. nóvember.

1.9 Starfsleyfi til heimila

Samkvæmt reglum nr. 401/1998 er starfsemi hvers konar vistheimila, meðferðarheimila, hjálparstöðva, neyðarathvarfa, auk sumardvalarheimila og sumarbúða, háð leyfisveitingu Barnaverndarstofu. Í reglunum segir að fyrir hverju heimili skuli vera rekstraraðili sem beri ábyrgð á öllu því starfi sem þar fer fram og að leyfisveiting sé m.a. háð ýmsum skilyrðum. Umsóknir eru metnar á grundvelli upplýsinga um hagi umsækjanda svo sem menntun og starfsreynslu, fjölda starfsfólks og menntun þess, starfstíma heimilis, aldur dvalarbarna, fjölda þeirra og dvalartíma í senn. Einnig skal liggja fyrir sakavottorð umsækjanda og þess sem veitir heimilinu forstöðu sé hann annar, meðmæli til handa hinum sömu, mat slökkviliðsstjóra á húsnæði, leyfi byggingarnefndar og starfsleyfi heilbrigðisnefndar. Auk þess er leitað eftir umsögnum barnaverndarnefndar á þeim stað sem heimilinu er ætlað að starfa. Þeir aðilar sem ekki hafa haft leyfi áður fá leyfi til eins árs, en geta síðan sótt um leyfi til 5 ára. Í *töflu 1.9.1* er að finna yfirlit yfir þau heimili sem hafa leyfi árið 2002. Fjögur leyfi voru veitt á árinu, þar af tvö til heimila sem ekki höfðu slíkt leyfi áður. Engri umsókn var hafnað. Rekstraraðilar eru annað hvort félagasamtök eða einkaaðilar. Nokkur heimilanna taka aðeins að sér börn frá stofnunum erlendis, önnur eru alþjóðlegar sumarbúðir fyrir ungt fólk á meðan flest heimilanna taka börn til dvalar án milligöngu annarra. Starfsemi heimilanna miðast við aldurshópið 7 til 18 ára.

Skv. 84. grein barnaverndarlaga nr. 80/2002 skulu sveitarfélög hafa tiltæk úrræði svo sem vistheimili, sambylí eða önnur heimili sem geta veitt börnum móttöku í bráðatilvikum, tryggt öryggi þeirra, greint vanda eða til könnunar á aðstæðum þeirra. Hér er um ólík heimili að ræða, allt frá því að vera stofnanir sem eru starfandi allt árið með ákveðnum starfsmönnum og yfir í að vera fjölskyldur, þar með taldir aðstandendur barna, sem taka við ákveðnum börnum í tiltekinn tíma vegna ólíkra vandamála. Barnaverndarnefndir þurfa að sækja um leyfi Barnaverndarstofu til að reka þessi úrræði. Á árinu voru eftirtöldum barnaverndarnefndum veitt slík leyfi:

Á vegum Barnaverndarnefndar Eyjafjarðar var einu heimili veitt leyfi til eins árs

Fjölskylduráði Garðabæjar var veitt leyfi fyrir tveimur heimilum til 5 mánaða

Barnaverndarnefnd Hveragerðis var veitt leyfi fyrir einu heimili til 2ja mánaða

Barnaverndarnefnd Hafnarfjarðar og félagsmálaráði Kópavogs var veitt leyfi fyrir einu heimili til 6 mánaða

Félagsmálanefnd Vestmannaeyja var veitt leyfir fyrir einu heimili til 5 mánaða

Tafla 1.9.1 Heimili sem hlutu starfsleyfi Barnaverndarstofu á árunum 1996-2002

Nafn heimilis	1996	1997	1998	1999	2000	2001	2002
Arnbjarnarlækur	-	-	-	12	12	12	12
Álftanesskóli Bessastaðahreppi	-	-	-	-	-	-	-
Áshóll í Grýtubakkahreppi	6	-	-	-	-	-	-
Ástjörn í Kelduverfi	80	80	80	70	70	70	70
CISV Stokkseyri	-	-	-	-	28	-	-
CIVS Smáraskóli	-	-	-	-	-	48	-
CIVS Varmárskóli	-	-	-	-	-	30	-
Fitjar í Skagafirði	-	-	-	-	3	4	4
Glæsibær í Skagafirði	15	15	15	12	4	5	-
Hafralækjaskóli í Aðaldal	26	26	-	-	-	-	-
Hallkelsstaðahlíð	-	-	-	-	-	-	9
Hlégarður, Hvanneyri	-	-	-	8	-	-	-
Holt í Öundurafirði	10	-	-	-	-	-	-
Hraun í Grímsnesi	16	16	15	16	16	16	16
Ingólfshvoll í Ölfusi	-	12	-	-	-	-	8
Kaldársel við Hafnarfjörð	38	38	38	38	-	38	38
KFUM við Hólavatu Eyjafirði	24	24	-	24	-	24	24
Kirkjumst. við Eiðavatn	40	-	-	40	40	40	40
Klébergsskóli	-	-	48	40	-	-	-
Kollafoss í Húnavatnss.	-	-	-	-	-	4	4
Litla Gröf í Skagafirði	-	-	-	-	4	4	-
Miðskáli undir Eyjafjöllum	-	-	-	-	-	-	-
Nínukot	6	8	10	-	-	-	-
Núpur II í Fljótshlíð	9	9	-	-	-	-	-
Núpur í Dýrafirði	24	24	24	25	-	-	-
Riftún í Ölfusi	22	22	-	-	-	-	-
Skagfjörðsskáli, Þórsmörk	-	-	-	16	-	-	-
Syðra-Laugaland	-	-	-	10	-	-	-
Úlfjótsvatn	50	50	50	55	55	55	55
Vatnaskógur	95	95	95	95	95	95	95
Vindáshlíð í Kjós	67	67	67	67	64	64	64
Ævintýraland, Reykjum Hnútaf.	-	-	72	100	100	100	100
Ölver í Leirársveit	40	40	42	42	42	42	42

1.10 Samstarfsverkefni

Starfsmenn Barnaverndarstofu tóku þátt í innlendum og erlendum samstarfsverkefnum á árinu.

Innlent samstarf fólst m.a. í þátttöku í eftirfarandi verkefnum:

- Í byrjun árs 2002 skipaði forsætisráðuneytið nefnd til að vinna drög að stefnu í málefnum barna í samræmi við þingsályktun þar að lútandi. Var forstjóri Barnaverndarstofu skipaður í hana skv. tilnefningu félagsmálaráðuneytis en auk þess áttu fulltrúar forsætis-, heilbrigðis-, mennta- og dómsmálaráðuneyti fulltrúa í nefndinni. Forsætisráðuneytið leitaði eftir því að Barnaverndarstofa veitti nefndinni starfsaðstöðu og sérfræðipjónustu og var orðið við því.
- Samstarfsráð um meðferð barna og unglinga með áfengisvanda, hegðunar- og geðraskanir var skipað af félagsmálaráðuneyti í janúar 2000. Samstarfsráðið kom saman nokkrum sinnum á árinu 2001. Ráðið var skipað yfirlæknum BUGL og SÁÁ, fulltrúa heilbrigðisráðherra, forstöðumanni Stuðla, forstjóra Barnaverndarstofu og ráðuneytisstjóra félagsmálaráðuneytisins, sem var formaður. Einungis einn fundur var haldinn á árinu 2002.
- Samstarfssamningur við félagsvísindadeild Háskóla Íslands var gerður í febrúar 2000 en samkvæmt honum skuldbindur Barnaverndarstofa sig til þess að veita félagsráðgjafanemum á þriðja og fjórða námsári starfsþjálfun. Á árinu 2002 var einn félagsráðgjafanemi í starfsnámi á stofunni.
- Samstarf við barna- og unglिंगeðdeild Landspítala – háskólasjúkrahúss og SÁÁ vegna framkvæmdar þjónustusamnings starfaði á árinu 2001. Um er að ræða reglubundna fundi „fagteymis“ þessara stofnana sem m.a. felur í sér samráð um málefni einstaklinga í meðferð (sjá nánar í kafla 2). Þrátt fyrir uppsögn samningsins á fyrri hluta ársins hélt samstarfið áfram út árið.
- Samstarf við Fangelsismálastofnun ríkisins vegna framkvæmdar á samningi um afplánun fanga yngri en 18 ára en stefnt er að því að þeir verði að jafnaði vistaðir á meðferðarheimilum. Samstarfssamningur var gerður í október 1998 og endurnýjaður í nóvember 1999. Samstarfið byggir á 1. mgr. 11. gr. laga nr. 48/1988 um fangelsi og fangavist og 3. og 51. gr. barnaverndarlaga (sjá nánar í kafla 2).
- Í apríl 2001 skipaði dómsmálaráðherra nefnd til að gera tillögur um úrbætur vegna kláms og vándis. Forstjóri Barnaverndarstofu var skipaður í nefndina og var skýrsla nefndarinnar gefin út snemma árs 2002.
- Verkefnisstjórn um slysavarnir barna. Ríkisstjórnin ákvað árið 1997 að gera sérstakt átak í slysavörnum barna og var verkefnisstjórn skipuð ári síðar. Forstjóri Barnaverndarstofu var skipaður sem fulltrúi félagsmálaráðuneytisins og hefur hann starfað í nefndinni síðan en verkefnisstjórnin starfar á vegum heilbrigðisráðuneytisins og er skipuð fulltrúum sex ráðuneyta og Sambands íslenskra sveitarfélaga.
- Samstarfshópurinn „Náum áttum“. Um er að ræða samstarfshóp um fræðslu vegna forvarna gegn vímuefnaneyslu með þátttöku áætlunar um Ísland án eiturfylfja, Vímulausrar æsku, Götusmiðjunnar, Barnaverndarstofu, Landlæknis, fulltrúa framhaldsskólanna, Áfengis- og vímuvarnaráðs, Lögreglunnar í Reykjavík, Samstarfsnefndar Reykjavíkur um afbrot- og fíkniefnavarnir og Heimilis og skóla. Á árinu voru haldnir þrjár opnir fræðslufundir á vegum „Náum áttum“ hópsins, en fundina hafa sótt að meðaltali 70 – 80 manns.
- Síðla árs 2001 komu saman fulltrúar frá Götusmiðjunni, Háskóla Íslands og þróunar- og fjölskyldusvið Reykjavíkurborgar til að kanna möguleika á því að setja af stað nýtt meðferðarúrræði, utan stofnana, fyrir unglinga í vanda. Starfinu var ekki lokið í lok ársins og hélt það áfram árið 2002.

- Á árinu hófst samstarf við Landspítala- háskólasjúkrahús um gerð leiðbeinandi reglna fyrir sjúkrahúsið um framkvæmd á tilkynningaskyldu skv. barnaverndarlögum sem mun þó ekki fara að stað að fullu fyrir en á árinu 2003.
- Félagsmálaráðuneytið leitaði eftir samstarfi við Barnaverndarstofu vegna undirbúnings að Auka allsherjarþingi Sameinuðu þjóðanna um málefni barna, sem haldið var í maí. Forstjóri stofunnar var í sendinefnd Íslands á þinginu, ásamt ráðherra, fulltrúum félagsmálaráðuneytis, Barnaheilla og tveim unglingum sem tóku þátt í sérstöku Barnaþingi sem haldið var í tengslum við þingið.
- Persónuvernd, sem hefur það hlutverk að fylgjast með framkvæmd laga nr. 77/2000, um persónuvernd og meðferð persónuupplýsinga, komu í heimsókn á Barnaverndarstofu. Markmið þessa var að veita upplýsingar og ráð er varðar öryggi og gæði upplýsingavinnslu og ráðstafanir er varða tækni, öryggi og skipulag vinnslu persónuupplýsinga.

Stofnunin er í reglubundnu samstarfi við erlenda aðila sem vinna að barnavernd. Á árinu fólst erlent samstarf í eftirfarandi verkefnum:

- Í framhaldi af heimsráðstefnu Sameinuðu þjóðanna um mansal og kynferðislegt ofbeldi gegn börnum, sem haldin var í Stokkhólmi árið 1996, hefur mikið starf verið unnið á alþjóðavettvangi á þessu sviði. Árið 1998 var ákveðið að efna til samstarfs á vettvangi Eystrasaltsráðsins, sem Ísland er aðili að, um kerfisbundið samstarf aðildarríkjanna á þessu sviði. Komið var á fót vefsíðu, eins konar gagnabanka á veraldarvefnum á sviði barnaverndar með sérstakri áherslu á kynferðisofbeldi gegn börnum (childcentre.baltinfo.org). Jafnframt er gert ráð fyrir möguleikum til fjarfunda, fræðslu og annarra rafrænna samskipta sérfræðinga á lokuðum rásum. Á vefsíðunni er m.a. að finna upplýsingar um löggjöf, stefnumótun, rannsóknir, ráðstefnur, fréttir um málefni barna o.fl. Barnaverndarstofa hefur nú þegar sett íslenskt efni inn á vefsíðuna. Öll aðildarríki Eystrasaltsráðsins hafa tekið virkan þátt í undirbúningi málsins og hefur forstjóri Barnaverndarstofu tekið þátt í honum fyrir Íslands hönd. Á árinu 2001 var tekin sú ákvörðun að þetta samstarf yrði varanlegur þáttur í samstarfi Eystrasaltsríkjanna og frá byrjun árs 2002 var sett á stofn sérstök deild í málefnum barna á skrifstofu Eystrasaltsráðsins sem lyti stjórn fastanefndar sem hefði umsjón með þessu samstarfi ríkjanna. Forstjóri Barnaverndarstofu var kjörinn fyrsti formaður nefndarinnar. Þessu hlutverki fylgdi mikil vinna á árinu, m.a. í tengslum við að koma á fót fyrrnefndri deild á skrifstofu ráðsins, þar á meðal ráðningu framkvæmdastjóra, sem hóf störf á miðju ári. Þá var samstarfsverkefnið endurskilgreint og ákveðið að það tæki til mun fleiri þátta en áður. Nýjar áherslur eru m.a. götubörn og börn á stofnunum, sjálfseyðandi hegðun og afbrot barna. Á árinu 2002 voru haldnir tveir stjórnarfundir og var sá fyrri á Íslandi. Þáttur í samstarfinu er jafnframt samvinna fagstofnana („Competence centers“) í löndunum, og tekur Barnahúsið þátt í því starfi fyrir Íslands hönd.
- Norræna barnaverndarþingið er haldið þriðja hvert ár á Norðurlöndunum og kemur það í hlut Íslands að halda næsta þing á árinu 2003. Vegna þessa voru haldnir tveir undirbúningsfundir á árinu annar í Svíþjóð í apríl, og hinn í Reykjavík í nóvember.
- Þátttaka í samnorrænu rannsóknarverkefni á vegum NOVA sem gerð er nánari grein fyrir í kafla 1.8. Haldnir voru tveir undirbúningsfundir á árinu.
- Árið 2001 óskaði Barnaverndarstofa eftir aðild að NOFCA samtökunum (á ensku „Nordic foster care association“). Markmið með NOFCA er að stuðla að bættum vinnubrögðum í fósturmálum innan Norðurlandanna ásamt því að stuðla að rannsóknum á sviðinu. Norræna ráðherranefndin hefur nú þegar styrkt samtökin til að vinna að sinni fyrstu samnorrænu rannsókn. Náð samstarf er á milli IFCO (International foster care organisation) og NOFCA og tók NOFCA þátt í að undirbúa síðustu IFCO ráðstefnu sem haldin var í Tampere í Finnlandi í ágúst 2002. Á því ári tók fulltrúi Barnaverndarstofu þátt í einum fundi NOFCA þar sem lagt var á ráðin um sameiginlega rannsókn á öllum Norðurlöndunum. Tilgangur

hennar er einkum að safna grundvallarupplýsingum um fósturmálefni í löndunum til að auðvelda ákvörðun um það hvaða rannsóknarspurningar þættu mest brennandi á þessu sviði.

- Í lok árs 2001 var forstjóri Barnaverndarstofu skipaður í sérfræðinganefnd Evrópuráðsins um „Children at risk and in care“ og voru tveir fundir haldnir á árinu 2002. Á verkefnaskrá nefndarinnar er m.a. að semja reglur um réttindi barna í umsjá barnaverndaryfirvalda, þ.m.t. stofnunum, ásamt því gera grein fyrir stöðu þessara mála í Evrópu.
- Á árinu var Barnaverndarstofu falið að eiga samvinnu við Jafnréttisstofu um samskipti við Evrópusambandið vegna Daphne- áætlunarinnar, sem felst í úthlutun fjárstyrkja til samstarfsverkefna aðildarríkja EBE og Evrópska efnahagssvæðisins í málefnum er einkum varða velferðarmál barna og kvenna. Var einn fundur sóttur vegna þessa verkefnis af hálfu stofunnar.

Heimsóknir erlendra og innlendra aðila

Af erlendum aðilum má nefna fulltrúa frá ECAD þ.e. samtök evrópskra höfuðborga gegn eiturfjóm, heimsókn mannréttindafulltrúa Eystrasaltsráðsins og heimsókn frá embættismönnum kínverska alþýðulýðveldisins.

Af innlendum aðilum má nefna heimsókn félagsráðgjafnema, nemendaheimsókn frá Háholti, nema í þroskaþjálfun, sálfræðinema, nema úr Borgarholtsskóla, nýráðna starfsmenn Stuðla, heimilisfólk á Laugalandi og umsjónaraðila daggæslu í heimahúsum.

Í Barnahús komu í heimsókn nemendur úr Háskóla Íslands, félagsráðgjafar frá félagsþjónustu Dalvíkur, Ólafsfjarðar og Hrísey. Einnig var heimsókn frá samtökum Barnaheilla í Finnlandi, starfsmenn frá Barnavernd Reykjavíkur og Félagsþjónustunni auk starfsmanna Stígamóta og gesta frá Litháen. Einnig komu nemar frá Menntaskólanum í Hamrahlíð og Mennaskólanum við Sund. Einstaka gestir komu einnig í heimsókn, svo sem finnskur sálfræðingur, sænskir saksóknarar, starfsmaður bandaríska sendiráðsins og lögfræðingur við Háskólann í Stokkhólmi.

2 Meðferðarheimili á vegum Barnaverndarstofu

Í byrjun árs 2002 voru rekin nýu meðferðarheimili á grundvelli þjónustusamnings við Barnaverndarstofu. Starfsemi eins þeirra, Jökuldals í Héraði, lauk þó 1. júní 2002 og voru því átta meðferðarheimili starfandi í lok árs. Sjö þeirra voru staðsett á landsbyggðinni þ.e. Árbót og Berg í Aðaldal í Þingeyjarsýslu sem eru rekin af einum og sama rekstraraðilanum, Laugaland í Eyjafjarðarsveit, Háholt í Skagafirði, Hvítárbakki í Borgarfirði, Torfastaðir í Biskupstungum, Geldingalækur á Rangárvöllum og Árvellir á Kjalarnesi. Meðferðarheimilið Árvellir hefur á að skipa 13 rýmum fyrir vímuefnaneytendur undir 18 ára aldri auk nokkurra rýma til viðbótar, sem ætluð eru einstaklingum á aldrinum 18 til 21 árs. Hin heimilin hafa rými fyrir sex börn í senn nema Laugaland sem hefur rými fyrir átta börn í einu. Í upphafi ársins var meðferðarheimilið Berg stækkað og rýmum fjölgað um tvö. Í lok árs voru meðferðarými á einkareknum heimilum alls 57.

Meðferðarheimilið á Jökuldal var lagt niður þann 1. júní. Helsta ástæða þess var að eftirspurn eftir meðferð á heimilið hafði dvínað verulega þannig að nýting þess var orðin óviðunandi. Til viðbótar má nefna ýmsa aðra erfiðleika, t.d. að skólinn í heimahéraði taldi sér ekki fært að sinna kennslu vistbarna og afar erfitt reyndist að veita sálfræðipjónustu með viðunandi hætti. Sú ákvörðun var tekin að loka því enda þótt faglegu starfi hafi ekki verið talið áfátt.

Á meðferðarstöð ríkisins, Stuðlum, að Fossaleyni 17 í Grafarvogi, fer fram greiningar- og meðferðarvistun fyrir átta unglunga í senn en að auki eru þar fjögur rými í neyðarvistun. Heildarfjöldi meðferðarýma sem Barnaverndarstofa hafði yfir að ráða í lok ársins 2002 var 65 auk fjögurra rýma í neyðarvistun Stuðla.

Þann 1. júní 2000 tók gildi þjónustusamningur við Landspítala – háskólasjúkrahús um geðlæknisþjónustu fyrir börn vistuð á stofnunum á vegum Barnaverndarstofu. Samningurinn felur einnig í sér viðlíka þjónustu við börn sem leggjast inn til meðferðar á vegum SÁÁ. Markmiðið með samningnum er að tryggja börnum með geðröskun, vímuefnavanda og hegðunartruflun eins góða, skjóta og örugga þjónustu og frekast er kostur. Með þessum samningi skuldbundu stofnanirnar sig til þess að eiga náð samstarf á öllum sviðum meðferðar. Gert var ráð fyrir því að ný bráðadeild á barna- og unglíngageðdeild Landspítalans með tveim rúmum væri opnuð, Stuðlar nytu sérfræðipjónustu barnageðlæknis og hjúkrunarfræðings, meðferðarheimilin höfðu greiðari aðgang að ráðgjöf þessara aðila og Landspítalinn veitti bakvaktarþjónustu sérfræðings allan sólarhringinn alla daga vikunnar. Samningi þessum var sagt upp frá og með 1. júní þar sem Barnaverndarstofa taldi að ekki hefði verið staðið við mikilvæga þætti við framkvæmd samningsins jafnframt því að ekki varð séð að það fjármagn sem samningurinn færði spítalanum skilaði sér með markvissum hætti til barna- og unglíngadeildar. Viðræður um endurnýjun samningsins báru ekki árangur á árinu en heilbrigðisráðherra tók þá ákvörðun að þjónusta yrði veitt í samræmi við ákvæði hans áfram í trausti þess að ágreiningurinn leystist.

Á árinu 2002 voru endurnýjaðir þjónustusamningar við fimm meðferðarheimili. Þær breytingar sem gerðar voru fólust að mestu í leiðréttingum á rekstrarframlögum. Fram til ársins 2002 höfðu meðferðarheimili Barnaverndarstofu fengið sömu leiðréttingar á rekstrarframlögum og ríkisstofnanir almennt. Af þessum ástæðum skapaðist nokkuð misvægi á framlögum til heimilanna þegar tekið var tillit til verðlagsþróunar. Í framangreindum samningum var því tekin upp sú aðferð að framlög tækju breytingum skv. launavísitölu annars vegar og vísitölu neysluverðs hins vegar.

2.1. Umsóknir á meðferðarheimili

Barnaverndarstofa tekur ákvörðun um hvort sérhæfð meðferð á meðferðarheimili sem rekin eru á grundvelli barnaverndarlaga skuli veitt. Einungis barnaverndarnefndir geta sótt um slíka meðferð að fengnu samþykki forsjáradila. Forsenda þess að langtímameðferð sé veitt er sú að mál barns hafi áður hlotið greiningu á Stuðlum eða á barna- og unglíngageðdeild Landspítala – háskólasjúkrahúss. Fjallað er um umsóknir á meðferðarstöð ríkisins á fundum fagteymis sem í eiga sæti forstöðumaður Stuðla eða staðgengill hans og sérfræðingar á Barnaverndarstofu. Álit teymisins er lagt til grundvallar ákvörðunar Barnaverndarstofu um hvort meðferð skuli veitt eða ekki.

Við mat á umsóknum koma til álita fjölmörg atriði. Það eru þó einkum tvö meginatriði sem um ræðir. Annars vegar afskipti barnaverndarnefndar, bæði að umfangi og tíma. Um er að ræða hinn stjórnslulega þátt þ. á. m. hvort og hvaða úrræðum hafi verið beitt til að bæta aðstæður barns og eða hvort rök hníga að því að það þjóni ekki tilgangi að beita vægara úrræði en sólarhringsmeðferð. Hins vegar koma til skoðunar fagleg atriði hvað varðar eðli þess vanda sem um ræðir, rannsóknarniðurstöður, álitsgerðir og önnur þau atriði sem varpa ljósi á þörf barns fyrir ýtrustu meðferð sem völ er á.

Bið eftir langtímameðferð getur verið mismunandi eftir árstíma. Starfi langtímameðferðarheimila er þannig háttáð að móttaka skjólstæðinga og útskrift þeirra fer öðru fremur fram að hausti og vori. Á milli áráanna 1999 og 2000 varð gerbreýting á fjölda umsókna um sérhæfða meðferð á meðferðarheimilum á vegum Barnaverndarstofu með meira en helmingssfjölgun milli ára. Sú tilhneiging stóð eiginlega í stað milli áráanna 2000 og 2001 en hefur umsóknarfjöldi ársins 2002 hækkað um tæp 16% frá árinu á undan. Tilkoma fleiri meðferðarrýma frá fyrri árum og stytting á meðferðartíma á Stuðlum hefur haft í för með sér að biðtími eftir meðferð hefur ekki lengst að sama skapi og umsóknum hefur fjölgað enda þótt bið eftir viðeigandi úrræði geti verið nokkur í sumum tilvikum.

Umsóknir um meðferð á Stuðlum og á langtímameðferðarheimili á árinu 2002 urðu alls 221 eða 30 umsóknum fleiri en árið á undan. Í upphafi ársins 2002 var 21 barn á biðlista þar af 9 sem biðu rannsóknar/meðferðar á Stuðlum en 12 eftir langtímameðferð. Ekki var um neinn biðlista að ræða eftir vímuefnameðferð á Meðferðarheimilið að Árvöllum árið 2002, heldur fengu allir sem um sóttu skjóta þjónustu.

Á árinu 2002 var 23 umsóknum hafnað vegna ófullnægjandi gagna, röksemda eða upplýsinga eða rúmlega 10% allra umsókna. Sumar þessara umsókna geta borist að nýju og þá hlotið aðra niðurstöðu. Þá voru 38 umsóknir eða rúmlega 17% dregnar til baka, flestar eftir að hafa hlotið samþykki Barnaverndarstofu áður en til meðferðar kom. Reyndin er því sú að í fjórðungi tilvika hlutu umsóknir ýmist ekki brautargengi eða voru dregnar til baka á árinu 2002.

Svo sem sjá má í *töflu 2.1.1* eru piltar í meirihluta þeirra sem sótt er um meðferð fyrir á því tímabili sem taflan sýnir, eða tæpur 2/3 hluti. Þetta hlutfall minnkar lítilliga árið 2002. Fram til ársins 1999 var algengast að sótt væri um fyrir 15 ára unglíng (vegið meðaltal 14,5 ár). Á árinu 1999 var 16 ára aldurshópurinn orðinn stærstur (15,1 ár). Um 56% barnanna var á aldrinum 16, 17 og 18 ára á árinu 2001. Aldurshlutfall á árinu 2002 helst svipað og árið á undan.

Tafla 2.1.1 Umsóknir eftir kyni og aldri

		1998		1999		2000		2001		2002	
		Fjöldi	%	Fjöldi	%	Fjöldi	%	Fjöldi	%	Fjöldi	%
Kyn	Piltar	48	57,1	58	61,7	124	64,2	113	59,2	122	55,2
	Stúlkur	36	42,9	36	38,3	69	35,8	78	40,8	99	44,8
Aldur	18 ára á árinu	-	-	-	-	20	10,4	19	10,5	23	10,4
	17 ára	4	4,8	18	19,1	47	24,4	40	21,1	39	17,6
	16 ára	20	23,8	28	29,8	40	20,7	45	23,7	62	28,1
	15 ára	31	36,9	18	19,1	39	20,2	44	23,2	54	24,4
	14 ára	18	21,4	17	18,1	26	13,5	24	12,6	22	10,0
	13 ára	6	7,1	8	8,5	14	7,3	10	5,3	9	4,1
	12 ára	4	4,8	4	4,3	6	3,1	5	2,6	8	3,6
	11 ára	-	-	-	-	1	0,5	2	1,1	4	1,8
	10 ára	-	-	-	-	-	-	1	0,5	-	-
	9 ára	-	-	-	-	-	-	-	-	-	-
	8 ára	-	-	-	-	-	-	-	-	-	-
	7 ára	-	-	1	1,1	-	-	-	-	-	-
6 ára	1	1,2	-	-	-	-	-	-	-	-	
Samtals		84	100,0	94	100,0	193	100,0	191	100,0	221	100,0

Árið 2002 var hlutfall umsókna frá Reykjavík 41,6%, frá öðrum sveitarfélögum á höfuðborgarsvæðinu tæp 29% og tæp 30% frá landsbyggðinni (*tafla 2.1.2*). Stórvægilegar breytingar hafa ekki orðið í þessu efni á milli árunna 2001 og 2002 en þó gætir lítils háttar fjölgunar umsókna frá landsbyggðinni á kostnað þeirra sem berast frá Reykjavík.

Tafla 2.1.2 Umsóknir eftir búsetu

		1998		1999		2000		2001		2002	
		Fjöldi	%	Fjöldi	%	Fjöldi	%	Fjöldi	%	Fjöldi	%
Reykjavík		52	61,9	51	54,3	74	38,3	87	45,5	92	41,6
Nágrenni Reykjavíkur		11	13,1	19	20,2	57	29,5	55	28,8	63	28,5
Landsbyggðin		21	25,0	24	25,5	62	32,1	49	25,7	66	29,9

Tilfni þess að sótt er um greiningu eða meðferð á vegum Barnaverndarstofu er oftast fjölþætt, þar á meðal hegðunarerfiðleikar barns, afbrot, ofbeldi, útigangur og fjarvistir úr skóla og vímuefnaneysla svo sem lesa má af *töflu 2.1.3*. Taflan sýnir fjöltalningu vandamála í hverju tilviki fyrir sig, allt eftir mati starfsmanns barnaverndarnefndar. Flokkunin sýnir tiltölulega litlar breytingar á milli ára. Ekki ber að líta á flokkunina sem vísindalega skilgreiningu á vanda barna eða orsakaskýringu heldur hvaða augum starfsmenn barnaverndarnefnda og hugsanlega aðstandendur barns líta aðstæður. Enda þótt hegðunarvandi barns sé oftast talinn höfuðástæða umsóknar leikur enginn vafi á því að í mörgum tilvikanna er um djúpstæða bresti að ræða í uppeldisaðstæðum barns sem með réttu má telja höfuðorsök þess hvernig komið er.

Tafla 2.1.3 Tilefni umsókna (%)

Flokkun á vanda barnanna	1998	1999	2000	2001	2002
Hegðunarvandi	89	94	92	82	73
Áfengisneysla	74	72	79	59	55
Útígangur	61	81	71	51	44
Félagsleg einangrun	19	19	7	10	17
Önnur vímuefnaneysla	52	56	59	60	55
Námsörðugleikar	67	83	70	53	53
Fjarvist úr skóla	76	88	78	56	39
Afbrot	39	57	56	43	36
Ofbeldishegðun	41	62	26	23	26
Heimilisvandi.....	-	-	78	43	38
Ofvirkni/misþroski	17	31	30	27	22
Punglyndi	16	20	17	19	22
Polandi kynferðisofbeldis	2	4	8	7	9
Beitti aðra kynferðisofbeldi	2	2	2	1	2
Annað, fötlun, einelti	1	16	20	20	30
Fjöldi barna sem sótt er um fyrir	84	94	193	191	221

Hundraðshlutfall miðast við hve oft tiltekin „greining“ er nefnd samanborið við fjölda umsókna en vandi hvers einstaklings getur verið fjölpættur eins og fram kemur víða í skýrslunni. Heimilisvandi var ekki greindur sérstaklega fyrir en árið 2000.

Yfirlit fjölskylduaðstæðna barna sem sótt er um meðferð fyrir kemur fram í *töflu 2.1.4*. Annars staðar í skýrslunni er fjallað um heimilisaðstæður barna sem afskipti voru höfð af. Af samanburði við þær upplýsingar má sjá að hlutfall rofinna fjölskyldna (þar sem barn er ekki undir forsjá beggja kynforeldra) þar sem barn er talið í þörf fyrir sérhæfða meðferð, reynist mjög hátt eða nær 70%.

Tafla 2.1.4 Fjölskylduaðstæður samkvæmt umsóknum

	1999		2000		2001		2002	
	Fjöldi	%	Fjöldi	%	Fjöldi	%	Fjöldi	%
Fjölskyldugerð								
Kynforeldrar	22	23,4	55	28,5	41	21,5	69	31,2
Móðir/stjúpi	20	21,3	57	29,5	45	23,6	42	19,0
Einstæð móðir	37	39,4	56	29,0	82	42,9	84	38,0
Einstæður faðir	3	3,2	5	2,6	8	4,2	10	4,5
Forsjá hjá barnaverndarnefnd	4	4,2	1	0,5	-	-	1	0,5
Faðir/stjúpa	2	2,1	11	5,7	6	3,1	6	2,7
Móður-/föðurforeldrar	-	-	4	2,1	-	-	2	0,9
Fósturforeldrar	1	1,1	-	-	2	1,0	3	1,4
Annað	5	5,3	4	2,1	7	3,7	4	1,8
Alls	94	100,0	193	100,0	191	100,0	221	100,0

2.2. Meðferðarstöð ríkisins fyrir unglina, Stuðlar

Starfsemin á Stuðlum skiptist í þrennt; á meðferðardeild fer fram sérhæfð greining og meðferð, boðið er upp á eftirmeðferð eftir útskrift af meðferðardeild og neyðarvistun er á lokaðri deild. Á meðferðardeild eru rými fyrir átta börn í senn. Barnaverndarnefnd sveitarfélags sækir um meðferð fyrir barn í samráði við forsjáraðila. Í meðferðinni er stuðst við reglubundna dagskrá og atferlismótandi þrepakerfi þar sem markmiðið er að styrkja sjálfsmynd unglings og gefa honum tækifæri til að læra að taka ábyrgð á líðan sinni og vanda. Útivist, ferðalög, tómstundir og íþróttir eru mikilvægur hluti meðferðar sem er unnin í náinni samvinnu við forsjármenn unglinganna. Það sem helst einkennir meðferð á Stuðlum er einstaklingsbundin nálgun og er lögð áhersla á að styrkja hvert barn í að vinna með sterkar og veikar hliðar í samskiptum við annað fólk og samfélagið.

Þau börn sem ekki fara á langtímameðferðarheimili á vegum Barnaverndarstofu eiga kost á eftirmeðferð á Stuðlum. Eftirmeðferð felst annars vegar í vikulegri hópavinnu, ráðgjöf og tengslum við foreldra, vistunaraðila og skóla í allt að sex mánuði eftir að vistun lýkur. Hins vegar í 3-4 fjölskylduviðtölum hjá sálfræðingi á Stuðlum auk áframhaldandi ráðlegginga til vistunaraðila og skóla. Markmiðið með eftirmeðferð er að þróa áfram þann árangur sem ávannst á meðferðardeild, veita börnunum stuðning til að fóta sig í samfélaginu og þeim fullorðnu stuðning til að taka við barninu.

Á Stuðlum er lokað deild fyrir neyðarvistun í bráðatilvikum með fjórum rýmum. Barnaverndarnefnd getur vistað barn á lokaðri deild vegna afbrota, ofbeldis eða stjórnleysis vegna neyslu og er skaðleg og stundum lífshættuleg hegðun barns stöðvuð með því móti. Forstöðumenn langtímameðferðarheimila geta vistað barn á lokaðri deild eftir stök eða alvarlega ofbeldishegðun. Auk þess getur þurft að vista barn af meðferðardeild á lokaða deild ef það ógnar eða truflar meðferð annarra barna. Starfsmenn Stuðla fylgja verklagsreglum við störf sín en þær eru settar af forstöðumanni Stuðla í samráði við Barnaverndarstofu.

Starfsmenn Stuðla eru 27 talsins í 26 stöðugildum, forstöðumaður og þrír sálfræðingar þar með talinn yfirsálfræðingur, rekstrarstjóri, dagskrárstjóri meðferðardeildar, deildarstjóri lokaðrar deildar, deildarstjóri eftirmeðferðar, fjórir hópstjórar, sex ráðgjafar á meðferðardeild, tveir ráðgjafar á lokaðri deild og fjórir næturverðir. Auk þess 2 matráðsmenn og húsvörður.

Um mitt árið 2002 var farið í stefnumótun á Stuðlum, með það að markmiði að stytta biðlistann, en lengd hans hafði valdið barnaverndaryfirvöldum áhyggjum. Í þessum tilgangi var meðferðarvöl unglinganna á Stuðlum stytt. Unglingar höfðu dvalið á Stuðlum að meðaltali í 9 vikur árið 2001, en fram til þessa tíma hafði verið gengið út frá því að meðferðartími gæti varað í allt að 4 mánuði. Til að mæta sívaxandi þörf var tekin sú ákvörðun að stytta greiningar- og meðferðartímamann í 6 vikur að meðaltali. Biðtími barna eftir meðferð styttist þar að leiðandi til muna. Meðalbiðtími eftir meðferð hafði verið 11 vikur árið 2001, en árið 2002 var hann kominn niður í 5 vikur. Fjöldi barna sem kom á Stuðla jókst einnig. Árið 2002 innrituðust 50 unglingar á meðferðardeild en höfðu verið 40 árið áður.

Notkun rýma á meðferðardeild og vistunartími

Í *töflu 2.2.1* er yfirlit yfir nýtingu á meðferðardeild skipt eftir mánuðum árin 1999 til 2002. Segja má að full nýting hafi verið á Stuðlum frá upphafi. Ástæðu þess að nýtingatölur fara niður fyrir 8, einhverja mánuðina má rekja til húsnæðis. Eins þess að dregið er úr innskrifum yfir sumarmánuðina vegna sumarleyfa starfsfólks.

Tafla 2.2.1 Vistunardagar og meðalfjöldi barna á meðferðardeild Stuðla árin 1999 til 2002

	Vistunardagar				Meðalfjöldi barna			
	1999	2000	2001	2002	1999	2000	2001	2002
Janúar	252	244	248	245	8,1	7,9	8,0	7,9
Febrúar	233	234	227	222	8,3	8,1	8,1	7,9
Mars	246	246	249	244	7,9	7,9	8,0	7,9
Apríl	234	246	231	237	7,8	7,9	7,7	7,9
Mái	252	250	234	240	8,1	8,1	7,5	7,7
Júní	226	247	236	241	7,5	8,0	7,9	7,1
Júlí	188	158	150	120	6,1	5,1	4,8	3,9
Ágúst	208	210	196	175	6,7	6,8	6,3	5,6
September	240	246	236	237	8,0	7,9	7,9	7,9
Október	250	245	257	241	8,1	7,9	8,3	7,8
Nóvember	248	237	241	236	8,3	7,6	8,0	7,9
Desember	244	240	241	237	7,9	7,8	7,8	7,6
Samtals/meðaltal	2.821	2.803	2.746	2.675	7,7	7,7	7,6	7,3

Notkun rýma á lokaðri deild (neyðarvistun)

Í töflu 2.2.2 má sjá yfirlit yfir dvalardaga og meðal dvalartíma á lokaðri deild Stuðla á árunum 1998-2002. Taflan lýsir vel því alvarlega ástandi sem hefur skapast og fólgið er í því að lokaða deildin annar alls ekki lengur eftirspurn eftir vistun í bráðatilvikum. Þannig er nýtingahlutfallið á neyðarvistun komið yfir 80% og hefur rúmlega tvöfaldast á síðustu fimm árunum. Þetta þýðir að neyðarvistunin er yfirleitt full og því er reyndin sú að biðlisti hefur skapast á deildina. Þetta er að sjálfsögðu óviðunandi þar sem eðli máls samkvæmt um er að ræða vistun í neyðartilvikum, sem þola ekki bið. Ástandið er jafnvel verra en hin háa nýtingatala gefur til kynna. Nýtingahlutfallið er miðað við fjögur rými, en veruleikinn er sá að á tímabilum eru öll rýmin alls ekki virk, þ.e.a.s. deildin er fullnýtt með 2 til 3 einstaklingum. Skýringin er sú að þau fjögur rými sem um er að ræða eru í tveim tveggja manna herbergjum. Ekki þykir fært að vista saman drengi og stúlkur. Þá getur einstaklingur verið í því ástandi þegar hann vistast að ófært er að vista aðra í sama herbergi, t.d. vegna ofbeldishegðunar og mikillar neyslu. Þessar takmarkanir eru ekki mældar í reiknuðu nýtingarhlutfalli svo sjá má að ástandið er enn verra en hin háa nýtingatala gefur til kynna. Óhætt er því að fullyrða að á árinu 2002 hafi lokað deild Stuðla verið gjörnýtt og að biðlisti á neyðarvistunina hafi því verið nánast viðvarandi vandamál.

Af töflunni má jafnframt ráða að komur eru töluvert fleiri en fjöldi einstaklinga, en á því má sjá að einhver hluti barnanna kemur inn oftast en einu sinni. Fjöldi einstaklinga sem koma inn á lokaða deild Stuðla síðustu þrjú árin er mun meiri en árin þar á undan. Hækkun sjálfræðisaldurs er megin skýringin á þessari breytingu sem og aukinni eftirspurn eftir vistun yfirleitt. Athyglisvert er að meðal dvalartími barna er mun styttri á árinu en var áður, en þetta endurspeglar viðleitni til að losa rými til að geta tekið við nýjum einstaklingum sem bíða.

Tafla 2.2.2. Dvöl á lokaðri deild (neyðarvistun) Stuðla 1998-2002.

	Komur	Fjöldi einstaklinga	Vistunardagar	Meðalfj. barna	Nýtingarhlutfall	Meðal dvalartími barna í dögum
1998	135	65	549	1,5	37,5%	8,5
1999	139	68	709	1,9	47,5%	10,4
2000	188	101	848	2,3	57,5%	8,4
2001	184	113	988	2,7	67,5%	8,8
2002	196	102	1174	3,2	80,0%	5,7

Í töflu 2.2.3. er birt yfirlit yfir nýtingu neyðarvistunarinnar eftir mánuðum. Sjá má t.d. að í febrúar og mars eru fjögur börn alltaf á deildinni. Rétt er að taka fram að við sérstakar aðstæður hefur komið fyrir að fleiri en fjögur börn hafi verið vistuð á deildinni en á móti kemur að oft teppist deildin með færri en fjórum eins og fyrr er vikið að.

Tafla 2.2.3 Dvöl á lokaðri deild (neyðarvistun) Stuðla 2002 eftir mánuðum.

	Vistunardagar	Meðalfjöldi barna
Janúar	67	2,2
Febrúar	113	4,0
Mars	123	4,0
Apríl.....	113	3,8
Mái	74	2,4
Júní	112	3,7
Júlí	85	2,7
Ágúst	91	2,9
September	105	3,5
Október	110	3,5
Nóvember	91	3,0
Desember	90	2,9
Samtals	1174	3,2

Börn á Stuðlum eftir kyni og aldri

Kynjahlutfall þeirra sem barna sem hafa dvalist á Stuðlum hefur verið fremur jafnt á tímabilinu 1999–2002 (tafla 2.2.4). Á síðastnefnda árinu voru piltar 52,0% þeirra sem þar dvöldu, 44,0% á meðferðardeild og 55,9% á lokaðri deild.

Tafla 2.2.4 Börn á meðferðar- og lokaðri deild Stuðla eftir kyni árin 1999-2002

		1999		2000		2001		2002	
		Fjöldi	%	Fjöldi	%	Fjöldi	%	Fjöldi	%
Meðferðar-	Piltar	19	61,3	25	58,1	23	57,5	22	44,0
Deild	Stúlkur	12	38,7	18	41,9	17	42,5	28	56,0
Lokuð	Piltar	32	47,1	53	52,5	56	49,6	57	55,9
Deild	Stúlkur	36	52,9	48	47,5	57	50,4	45	44,1
Alls	Piltar	51	51,5	78	54,2	79	51,6	79	52,0
	Stúlkur	48	48,5	66	45,8	74	48,4	73	48,0

Árið 2002 var tæplega 70% allra barna sem dvaldi á Stuðlum á aldrinum 14–16 ára (*tafla 2.2.5*), en 26% á aldrinum 16–18 ára. Eftir að sjálfræðisaldur barna var hækkaður upp í 18 ár, í byrjun árs 1998 hefur meðalaldur barna sem vistaður er á Stuðlum verið yfir 15 ár. Undanfarin fimm ár hefur vistunartími verið að jafnaði um 10,5 vikur en fór ekki yfir 7,6 vikur árið 2002. Langur vistunartími einstakra barna hefur áhrif á meðalvistunartíma. Í þeim tilgangi að stytta biðlista og auka gegnumstreymi ákvað Barnaverndarstofa að stytta vistunartíma á Stuðlum í að meðaltali 6 vikur og tóku þessar breytingar gildi árið 2002.

Tafla 2.2.5 Börn á meðferðardeild Stuðla eftir aldri árin 1998-2002

	1998		1999		2000		2001		2002	
	Fjöldi	%	Fjöldi	%	Fjöldi	%	Fjöldi	%	Fjöldi	%
Meðalaldur	15,3	-	15,5	-	15,2	-	15,2	-	15,0	-
Meðalvistunartími, vikur	11,3	-	13,5	-	9,7	-	10,4	-	7,6	-
12-13 ára	0	0,0	0	0,0	3	7,0	0	0,0	0	0,0
13-14 ára	2	5,4	3	9,7	4	9,3	5	12,5	3	6,0
14-15 ára	10	27,0	6	19,4	11	25,6	11	27,5	8	16,0
15-16 ára	17	45,9	12	38,7	12	27,9	15	37,5	26	52,0
16-17 ára	8	21,6	9	29,0	9	20,9	6	15,0	11	22,0
17-18 ára	0	0	1	3,2	4	9,3	3	7,5	2	4,0
Samtals	37	100	31	100	43	100	40	100	50	100

Eðli vanda þeirra sem vistast á Stuðla

Þau börn sem koma á Stuðla eiga við margvísleg vandamál að stríða, á heimili, í skóla og í samskiptum. Sum hafa orðið fyrir kynferðislegri misnotkun, einelti, ofbeldi eða verið í útigangi. Sum hafa lagt aðra í einelti, beitt ofbeldi eða framið afbrot. Mörg stríða við þunglyndi og ofvirkni, önnur við kvíðavanda eða áfallastreitu (*tafla 2.2.6*). Á Stuðlum hefur verið lögð aukin áhersla á þátt streitu- og álagspátta í vanda barnanna.

Tafla 2.2.6 Helstu niðurstöður greiningar á vanda þeirra sem vistast á meðferðardeild Stuðla

	1999		2000		2001		2002	
	Fjöldi	%	Fjöldi	%	Fjöldi	%	Fjöldi	%
Allir								
Skólaerfiðleikar	28	90,3	35	81,4	37	92,5	46	92,0
Hegðunarröskun	24	77,4	29	67,4	27	67,5	32	64,0
Vímuefnaneysla	24	77,4	17	39,5	25	62,5	41	82,0
Þunglyndi / óyndi	23	74,2	24	55,8	15	37,5	23	46,0
Ofvirkni/athyglisbrestur	15	48,4	17	39,5	13	32,5	19	38,0
Piltar								
Skólaerfiðleikar	17	89,5	24	96,0	21	91,3	21	95,5
Hegðunarröskun	16	84,2	17	68,0	15	65,2	15	68,2
Vímuefnaneysla	15	78,9	11	44,0	13	56,5	17	77,3
Þunglyndi / óyndi	13	68,4	15	60,0	7	30,4	8	36,4
Ofvirkni/athyglisbrestur	9	47,4	12	48,0	8	34,8	12	54,5
Fjöldi pilta	19	-	25	-	23	-	22	-
Stúlkur								
Skólaerfiðleikar	11	91,7	11	61,1	16	94,1	25	89,3
Hegðunarröskun	8	66,7	12	66,7	12	70,6	17	60,7
Vímuefnaneysla	9	75,0	6	33,3	12	70,6	24	85,7
Þunglyndi / óyndi	10	83,3	9	50,0	8	47,1	15	53,6
Ofvirkni/athyglisbrestur	6	50,0	5	27,8	5	29,4	7	25,0
Fjöldi Stúlkna	12	-	18	-	17	-	28	-
Börn alls	31	-	43	-	40	-	50	-

Hvert barn á að jafnaði við fjölþættan vanda að stríða og fellur því undir fleiri en einn flokk (að meðaltali þrjá). Á tímabilinu hafa greiningarviðmið breyst. Því vantar upplýsingar um tíðni tiltekinna vandamála árið 1998. Eins skal tekið fram að Stuðlar hafa á undanförunum árum verið að þróa skráningarkerfið sitt. Því er varasamt að bera saman tíðni milli ára. Hegðunarröskun, þunglyndi/ óyndi og ofvirkni/athyglisbrestur er greint samkvæmt skilmerkjum DSM IV. Skólaerfiðleikar greinast í samvinnu Einholtsskóla, upplýsinga frá heimaskóla barns og mati starfsmanna. Vímuefnaneysla er skilgreind samkvæmt vímuefnakönnun sem þróuð er á Stuðlum, mati starfsfólks og fyrri sögu.

2.3 Langtímameðferðarheimili á vegum Barnaverndarstofu

Í *töflum* 2.3.1 – 2.3.3 koma fram tölulegar upplýsingar um starfsemi meðferðarheimila Barnaverndarstofu á árunum 1998–2002. Á tímabilinu hefur rýmum fjölgað frá 35 í 63 og heimilin orðin níu. Þann 1. júní var einu heimilinu lokað, svo sem greint var frá fyrr í skýrslunni og voru því heimilin alls átta í lok árs og fjöldi rýma 57. Á árinu 2002 var hvert heimili með sex til þrettán rými og stöðugildi frá fjórum og upp í sautján. Börnum sem vistast á heimilin hefur fjölgað á þessum tíma frá 54 árið 1998 í 137 árið 2002. Samsvarandi fjölgun hefur orðið á vistunardögum eða frá 9.121 dögum í 19.500 daga. Nýting á meðferðarheimilunum hefur farið úr 85% árið 1998 í 91% árið 2002. Ekki er hægt að gera ráð fyrir að rými séu fullnýtt alla daga ársins. Óviðráðanlegar tafir geta orðið á innskrift barns og útskrift barns getur átt sér stað án fyrirvara.

Vistunarsamningar eru almennt gerðir til eins árs með endurskoðunarákvæði eftir sex mánaða dvöl. Samkvæmt töflu 2.3.3 er meðallengd dvalar 494 dagar árið 2002. Dvalartíminn er svipaður á öllum þessum meðferðarheimilum. Alls voru 29 börn útskrifuð árið 1998 en þau voru 81 árið 2002. Rétt er að vekja á því athygli að meðallengd dvalar er reiknuð miðað við inn- og útskrift á tiltekin heimili, en sama barn getur hugsanlega vistast á fleiri en einu heimili og raunverulegur dvalartími þess í meðferð er því lengri. Reikna má með að þetta hafi verið algengara þegar líður á tímabilið 1998 – 2002 í kjölfar fjölgunar rýma og aukinnar sérhæfingar heimilanna. Raunverulegur meðferðartími barna getur því verið nokkru lengri en tölur um meðallengd dvalar gefa til kynna.

Tafla 2.3.1 Fjöldi rýma, fjöldi vistaðra barna og stöðugildi á meðferðarheimilum 1997-2001

Heimili	Fjöldi rýma					Fjöldi vistaðra barna yfir árið					Fjöldi stöðugilda ¹				
	1998	1999	2000	2001	2002	1998	1999	2000	2001	2002	1998	1999	2000	2001	2002
Árbót/Berg ²	6	10	10	10	12	8	16	18	14	20	8,0	13,0	13,0	13,0	16,0
Bakkaföt ³	6	-	-	-	-	13	-	-	-	-	8,5	-	-	-	-
Geldingalækur	6	6	6	6	6	7	8	9	9	8	4,0	4,0	4,0	4,0	4,0
Torfastaðir	6	6	6	6	6	9	10	8	9	11	4,0	4,0	4,0	7,0	8,0
Varpholt/Laugaland ⁴	6	8	8	8	8	11	13	15	13	12	4,0	4,0	5,0	5,0	5,0
Hvítárbakki ⁵	6	6	6	6	6	6	10	9	9	10	5,0	7,0	7,0	7,0	7,0
Háholt ⁶	-	6	6	6	6	-	17	17	12	16	-	10,0	10,0	10,0	10,0
Árvellir ⁷	-	2	10	13	13	-	12	53	57	55	-	15,0	17,0	18,5	17,0
Jökuldalur ⁸	-	-	6	6	6	-	-	13	13	5	-	-	5,0	5,0	5,0
Alls/meðaltal	36	44	58	61	63	54	86	142	136	137	33,5	57,0	65,0	69,5	72,0

¹Fjöldi stöðugilda miðast við þjónustusamning. ²Á Árbót voru sex rými í upphafi árs 1999 en þeim fjölgaði í tíu frá apríl með tilkomu Bergs og stöðugildum úr átta í þrettán. ³Starfsemi að Bakkaföt var hætt í lok ársins 1998. ⁴Varpholt hóf starfsemi 1. júní 1997. Þar voru sjö rými frá febrúar til maí 1999 en þau voru átta frá októbermánuði 1999. Þann 1. september árið 2000 flutti starfsemin að Laugalandi í Eyjafjarðarsveit. ⁵Hvítárbakki hóf starfsemi 15. nóvember 1998. ⁶Starfsemi hófst að Háholti 1. janúar 1999. ⁷Ungmennni á aldrinum 18-21 árs vistast einnig á Árvöllum og erfitt er að leggja mat á vinnuframlag vegna rýma í samningi við Barnaverndarstofu sérstaklega. Fjöldi stöðugilda er hér meðalfjöldi starfsmanna heimilisins samkvæmt ársreikningum. ⁸Meðferðarheimilið Jökuldal hóf starfsemi sína í febrúar 2000, en var lokað 1. júní 2002.

Tafla 2.3.2 Vistunardagar, raunfjöldi og nýtingarhlutfall rýma 1997-2001

Heimili	Hámarksfjöldi vistunardaga					Raunfjöldi vistunardaga					Nýtingarhlutfall %				
	1998	1999	2000	2001	2002	1998	1999	2000	2001	2002	1998	1999	2000	2001	2002
Árbót/Berg	2.190	3.266	3.650	3.650	4.380	2.004	2.975	3.232	3.551	4.159	92	91	89	97	95
Bakkaföt ¹	1.710	-	-	-	-	1.250	-	-	-	-	73	-	-	-	-
Geldingalækur	2.190	2.035	2.190	2.190	2.190	1.739	1.126	2.159	2.158	2.175	79	55	99	99	99
Torfastaðir	2.190	2.190	2.190	2.190	2.190	2.189	2.146	2.171	2.056	2.091	100	98	99	94	95
Varpholt/Laugal. ² ..	2.190	2.468	2.920	2.920	2.920	1.685	2.496	2.600	2.562	2.897	77	101	89	88	99
Hvítárþakki ³	282	2.190	2.190	2.190	2.190	254	2.199	2.146	2.199	2.206	90	100	98	100	101
Háholt ⁴	-	2.190	2.190	2.190	2.190	-	1.983	2.114	2.024	2.184	-	91	97	92	100
Árvellir ⁵	-	646	3.650	4.745	4.745	-	365	2.026	2.862	3.297	-	-	-	-	-
Jökuldalur ⁶	-	-	1.656	2.190	906	-	-	1.345	1.501	491	-	-	81	69	54
Alls/meðaltal	10.752	14.985	20.636	22.265	21.711	9.121	13.290	17.793	18.913	19.500	85	89	93	91	91

¹Starfsemi að Bakkaföt var hætt í lok ársins 1998. ²Varpholt hóf starfsemi 1. júní 1997. Þann 1. september árið 2000 flutti starfsemin að Laugalandi í Eyjafjarðarsveit. Lágur nýtingartölur Varpholts árið 1998 skýrast að stærstum hluta af því að áætlanir vegna notkunar húsnæðis stóðust ekki. ³Heimilið hóf starfsemi 15. nóv. 1998. ⁴Starfsemi hófst að Háholti 1. janúar 1999. ⁵Starfsemi Götusmiðjunnar sem hófst 12. febr. 1999 var flutt að Árvöllum á árinu og féll starfsemi niður af þeim ástæðum í nokkra mánuði. Dvalartími barna á Árvöllum er mun styttri en á öðrum heimilum og því ekki sambærilegur. Skv. upplýsingum frá Árvöllum var 90% nýting á rýmum alls, þar sem þau voru einnig nýtt af ungmönnum 18-21 ára en hér er einungis tekin fram fjöldi vistunardaga barna yngri en 18 ára. Eins má nefna að á Árvöllum er, að auki, eitt pláss til endurvistunar ⁶Meðferðarheimilið Jökuldalur hóf starfsemi sína 1. febrúar 2000 en varð ekki fullskipað fyrr en 30. mars 2000, en var lokað 1. júní 2002.

Tafla 2.3.3 Fjöldi útskrifta í langtímameðferð, meðalaldur barna við lok dvalar og dvalartími 1998-2002

Heimili	Fjöldi útskrifaðra					Meðallengd dvalar í dögum					Meðalaldur við lok dvalar					Lengsta dvöl í dögum					Stysta dvöl í dögum				
	98	99	00	01	02	98	99	00	01	02	98	99	00	01	02	98	99	00	01	02	98	99	00	01	02
Árbót/Berg	4	6	10	5	8	312	205	428	409	557	15,3	16,5	17,4	16,8	15,9	542	463	1.087	1.452	1.772	151	39	28	98	70
Bakkaflöt ¹	13	-	-	-	-	96	-	-	-	-	15,3	-	-	-	-	161	-	-	-	-	2	-	-	-	-
Geldingalækur....	4	2	4	3	2	326	1.366	513	1.204	598	11,5	12,5	13,4	14,4	14,4	501	2.025	958	2.763	962	197	707	305	271	47
Torfastaðir	3	4	2	3	5	406	665	911	529	549	16,0	16,5	17,1	16,7	15,1	722	853	1.077	661	991	134	391	745	349	49
Varph./Laugal ² ...	5	5	11	6	4	273	319	319	316	543	15,8	16,5	16,6	16,6	16,6	301	437	705	675	645	238	24	9	49	265
Hvítárþakki ³	-	5	4	3	4	-	211	482	491	625	-	16,4	16,7	15,9	16,8	-	407	656	605	804	-	34	297	282	358
Háholt ⁴	-	11	11	6	10	-	109	160	222	323	-	16,7	17,1	17,4	16,8	-	243	325	475	533	-	32	91	87	91
Árvellir ⁵	-	12	49	50	43	-	(33)	(37)	(52)	(60)	-	16,5	17,2	17,0	16,4	-	78	83	255	197	-	-	-	-	-
Jökuldalur ⁶	-	-	9	10	5	-	-	88	153	260	-	-	16,9	16,2	16,2	-	-	296	286	734	-	-	14	6	60
Alls/meðaltal	29	45	100	86	81	283	479	414	475	494	-	-	-	-	-	-	-	-	-	-	-	-	-	-	-

¹Starfsemi að Bakkaflöt var hætt í lok ársins 1998. ²Varpholt hóf starfsemi 1. júní 1997. Þann 1. september árið 2000 flutti starfsemin að Laugalandi í Eyjafjarðarsveit. ³Hvítárþakki hóf starfsemi 15. nóvember 1998. ⁴Starfsemi hófst að Háholti 1. janúar 1999. ⁵Dvalartími í meðferð hjá Árvöllum er ekki sambærilegur við önnur heimili og er hann birtur til upplýsingar en er ekki reiknaður inn í meðallengd dvalar á meðferðarheimilum. ⁶Meðferðarheimilið á Jökuldal hóf starfsemi síma 1. febrúar árið 2000 en var lokað 1. júní 2002.

3 Barnahús

Barnahús hóf starfsemi 1. nóvember 1998. Frá upphafi var ákveðið að um 2ja ára tilraunaverkefni væri að ræða. Gert var ráð fyrir að í lok tilraunatímabilsins yrði tekin ákvörðun um framtíð hússins í ljósi þeirrar reynslu sem þá hefði fengist af starfsemi þess. Ákveðið var að framlengja tilraunaverkefnið um eitt ár og að því loknu, árið 2001, var ákveðið að starfsemi þess yrði fest í sessi.

Á árinu 2002 hlotnaðist Barnahúsi ýmiss heiður. Samtökin Barnaheill tóku þá ákvörðun að veita árlega viðurkenningu fyrir sérstakt framlag í þágu barna og réttinda þeirra og skyldi viðurkenningin veitt hinn 20. nóvember ár hvert, en þann dag var Barnasáttmálinn samþykktur á allsherjarþingi Sameinuðu þjóðanna 1989. Barnahúsið varð fyrst til að hljóta umrædda viðurkenningu, sem afhent var við hátíðlega athöfn í Þjóðmenningarhúsinu.

Á árinu 2002 lauk umfangsmiklu rannsóknarverkefni Save the Children samtakanna í tíu Evrópuríkjum um börn og réttarkerfið, með ráðstefnu sem haldin var í Kaupmannahöfn. Í lokaskýrslu rannsóknarinnar, „Child Abuse and Adult Justice“, er vísað til Barnahússins sem fyrirmyndarstofnunar („best practice“) er varðar meðferð kynferðisbrota gegn börnum. Var forstjóra Barnaverndarstofu boðið að halda fyrirlestur á ráðstefnunni af þessu tilefni og jafnframt á mjög fjölsótttri ráðstefnu dönsku samtakanna „Red barnet“ sem haldin var í þinghúsinu í Kristjánborg af sama tilefni.

Barnahús er staðsett í kyrrlátu og grónu íbúðahverfi borgarinnar. Það er hannað sérstaklega til að mæta þörfum barna. Mjög góð aðstaða er í húsinu bæði fyrir börnin og þá sem þeim fylgja. Í húsinu er sérútbúið viðtalsherbergi til að framkvæma rannsóknarviðtöl/skýrslutökur. Þar er barnið eitt með viðmælanda sínum. Viðtalinu er sjónvarpað beint í sérstakan fundarsal þar sem þeir sem þurfa að fylgjast með framburði barnsins eru staddir. Héraðsdómur Reykjaness hefur verið tengdur Barnahúsi með fjarfundabúnaði frá árinu 2001 og fer dómping því fram í húsnæði héraðsdóms í Hafnarfirði en barnið kemur ásamt foreldrum eða forráðamönnum í Barnahús. Dómari stjórnar skýrslutökum þaðan og getur ásamt öðrum sem eru viðstaddir komið spurningum sínum á framfæri við sérfræðinginn sem talar við börnin. Hefur þessi nýja tækni nýst mjög vel. Þegar um könnunarviðtal er að ræða er það einungis starfsmaður barnaverndarnefndar sem fylgist með viðtalinu og ber formlega ábyrgð á framkvæmd þess. Ef viðtalið er liður í lögreglurannsókn fer það fram undir stjórn dómara að viðstöddum fulltrúa ákærvaldsins, verjanda sakbornings (sakborningi sjálfum, krefjist hann þess), réttargæslumanni barnsins, starfsmanni barnaverndarnefndar og fulltrúum lögreglu. Dómarinn getur stjórnað framvindu viðtalsins og komið að spurningum án þess að barnið verði þess vart með hjálp sérstaks búnaðar. Í Barnahúsi er einnig mjög góð aðstaða til læknisskoðana og skrifstofur fyrir starfsfólk hússins. Á árinu 2002 voru starfsmenn Barnahúss fjórir í þremur og hálfu stöðugildi. Þær Vigdís Erlendsdóttir, hjúkrunar- og sálfræðingur, forstöðumaður hússins, Þorbjörg Sveinsdóttir BA-sálfræði, ritari og ráðgjafi í fullu starfi en Ragna Guðbrandsdóttir félagsráðgjafi og Ólöf Ásta Farestveit uppeldis- og afbrotufræðingur í hlutastarfi. Vigdís, Ragna og Ólöf Ásta hafa fengið sérstaka þjálfun í skýrslutökum á börnum.

Verkefnum Barnahúss má skipta í fræðslu og ráðgjöf við upphaf máls, leiðbeiningar við könnun máls, könnunarviðtal fyrir barnaverndarnefndir eða skýrslutöku fyrir dómi, læknisskoðun, greiningu og meðferð. Þegar barnaverndarnefnd hefur borist tilkynning skv. ákvæðum barnaverndarlaga nr. 80/2002 vegna gruns um kynferðislegt ofbeldi eða áreitni getur starfsmaður barnaverndarnefndar fengið leiðbeiningar um könnun málsins (22. gr. bvl.) í Barnahúsi. Ráðgert er hvernig vinnslu máls skuli háttáð en barnaverndarnefnd ber jafnframt ábyrgð á að meta þörf fyrir lögreglurannsókn og læknisskoðun. Þegar grunur leikur á að barn hafi orðið fyrir refsiverðri háttsemi og meintur gerandi hefur náð sakhæfisaldri sem er 15 ár er mælt með að barnaverndarnefnd fari fram á opinbera rannsókn lögreglu. Barnalæknir og kvensjúkdómalæknir hafa haft fasta viðveru í Barnahúsi hálfan dag, hálfsmánaðarlega. Barnaverndarnefnd getur einnig óskað eftir þjónustu Barnahúss þótt ekki sé beðið um rannsóknarviðtal, t.d. ef einungis er óskað eftir að vísa barni í greiningu og meðferð eða í læknisskoðun.

Starfsmaður barnaverndarnefndar gerir frumathugun í máli, ræðir við tilkynnanda, aflar upplýsinga um barnið frá skóla/leikskóla og gagna um heilsufar þess. Starfsmaður nefndarinnar sendir niðurstöður athugunar til Barnahúss ásamt útfylltu tilvísunarblaði. Ef barnaverndarnefnd óskar ekki eftir

lögreglurannsókn í málinu (á einkum við þegar gerandi hefur ekki náð sakhæfisaldri eða þegar grunsemdir um kynferðislegt ofbeldi eru mjög veigar), veita sérfræðingar Barnahúss barnaverndarnefnd aðstoð við athugun málsins með könnunarviðtali við barnið. Fyrirkomulag könnunarviðtals er hið sama og ef um skýrslutöku fyrir dómi er að ræða. Ef málið sætir lögreglurannsókn sendir lögreglan gögn til héraðsdómara að frumrannsókn lokinni. Héraðsdómari getur kvatt sér til aðstoðar kunnáttumann t.d. frá Barnahúsi og ákveður hvar skýrslutaka skuli fara fram. Ef dómari velur að láta sérfræðing Barnahúss taka skýrslu af barninu í Barnahúsi er dómþing háð þar.

Óháð því hvort viðtal er liður í könnun máls hjá barnaverndarnefnd eða skýrslutaka er markmið þess að afla eins nákvæmra upplýsinga frá barninu og unnt er. Viðtalið er tekið eftir ákveðinni aðferð (protokol) sem er alþjóðlega viðurkennd og liggja að baki aðferðinni miklar rannsóknir. Sérfræðingar Barnahúss hafa fengið sérstaka þjálfun við að taka viðtöl af þessu tagi. Viðtalið er tekið upp á myndband en það getur síðan orðið mikilvægt gagn við frekari vinnslu málsins, ekki síst við meðferð fyrir dómi. Rannsóknarviðtal er tekið í fyrstu heimsókn barnsins í Barnahús og sá sérfræðingur sem annast viðtalið kemur ekki að meðferð eða stuðningi við barnið í framhaldinu. Sérfræðingar Barnahúss hafa einnig verið kallaðir til að aðstoða dómara við skýrslutöku í sérútbúinni aðstöðu héraðsdóms Norðurlands eystra og í héraðsdómi Reykjavíkur.

Læknisskoðun er framkvæmd ef einn eða fleiri eftirtalinna; barnaverndarnefnd, lögregla, forsjáraðilar barnsins eða barnið sjálft óska eftir því. Mjög góð aðstaða er fyrir læknisskoðanir í Barnahúsi og þar er meðal annars staðsett myndbandssjá (video coleoscope) sem gerir það kleift að framkvæma mjög nákvæma læknisskoðun. Skoðunin er framkvæmd af Jóni R. Kristinssyni barnalækni og Þóru F. Fischer kvensjúkdómalækni en þau hafa tveggja áratuga reynslu af rannsóknum á börnum sem hafa sætt kynferðisofbeldi. Þeim til aðstoðar er Kristín Einarsdóttir hjúkrunarfræðingur. Læknisskoðun fer að jafnaði fram nokkrum dögum eftir rannsóknarviðtalið. Í sumum tilvikum er barni vísað í læknisskoðun án þess að rannsóknarviðtal hafi verið tekið í Barnahúsi t.d. ef skýrsla af barni hefur verið tekin í sérútbúinni aðstöðu héraðsdóms Reykjavíkur eða héraðsdóms Norðurlands eystra.

Hafi barnaverndarnefnd óskað eftir greiningu og meðferð fyrir barnið og upplýsingar sem koma fram í rannsóknarviðtalinu gefa tilefni til að ætla að barnið hafi þörf fyrir meðferð eru forsjáraðilar barnsins upplýstir um þann þátt þjónustunnar. Áhersla er lögð á greiningu í fjórum fyrstu viðtölunum en að hámarki eru veitt 10 meðferðarviðtöl auk greiningarviðtala. Þó eru í einstaka tilvikum veittar undanþágur fyrir frekari meðferð ef hennar er þörf. Meðferðin er veitt í heimahéraði barnsins ef þess er óskað. Foreldrum barnsins er veittur stuðningur og ráðgjöf eftir því sem við á enda er oft um að ræða atburði sem eru fjölskyldu barnsins mikið áfall.

Á árinu 2002 voru tekin 167¹ rannsóknarviðtöl í Barnahúsi sem er 39% aukning frá árinu 2001 (sjá *töflu 3.1*).² Alls voru 60 (36%) skýrslutökur undir stjórn dómara. Eitt barn hafði áður komið í könnunarviðtal en þar sem upplýsingar um refsivert athæfi komu í ljós voru málin send lögreglu til rannsóknar og skýrsla tekin af börnunum undir stjórn dómara í Barnahúsi. Alls komu 107 (64%) börn í könnunarviðtal. Um 56% þeirra barna sem komu í rannsóknarviðtal í Barnahús voru innan við 10 ára. Fjöldi mála í hverjum aldursflokki er svipaður og árið 2001 en aukning á sér þó stað flokkum 6-9 ára (*tafla 3.1*). Nánast jafnmörg mál koma frá Reykjavík og sveitarfélögum á Reykjanesi en mikil fjölgun er á milli ára hjá sveitarfélögum á Reykjanesi. Talsverð fjölgun mála af landsbyggðinni er á milli ára en málafjöldi í Reykjavík er svipaður og í fyrra (*tafla 3.1*).

¹ Athugið að fjöldi rannsóknarviðtala felur hvorki í sér fjölda barna né fjölda mála. Sum börn koma í fleiri en eitt rannsóknarviðtal vegna sama máls, t.d. fyrst í könnunarviðtal og síðar í skýrslutöku fyrir dómi, önnur koma oft en einu sinni vegna ólíkra mála og enn önnur greina frá fleiri en einu máli í sama rannsóknarviðtali.

² Athugið að sum börn koma í fleiri en eitt rannsóknarviðtal vegna sama máls, t.d. fyrst í könnunarviðtal og síðar í skýrslutöku fyrir dómi, önnur koma oft en einu sinni vegna ólíkra mála og enn önnur greina frá fleiri en einu máli í sama rannsóknarviðtali.

Alls var 91 (55%) barni sem komu í rannsóknarviðtal í Barnahúss vísað í greiningar- og meðferðarviðtöl þar og er það 73% fjölgun frá síðasta ári. Fjölgunin er mest á Reykjanessvæðinu en einnig er talsverð fjölgun meðferðarmála á landsbyggðinni. Mest fjölgun er í hópi 6-9 ára barna (*tafla 3.1*)

Tafla 3.1 Rannsóknarviðtöl í Barnahúsi 2001 og 2002

	Aldur	Reykjavík		Reykjanes		Landsbyggðin		Samtals	
		2001	2002	2001	2002	2001	2002	2001	2002
Rannsóknar- viðtöl	14-18 ára	9	11	4	7	10	14	23	32
	10-13 ára	11	15	9	17	11	10	31	42
	6-9 ára	14	19	13	23	8	17	35	59
	2-5 ára	17	14	7	13	7	7	31	34
	Samtals	51	59	33	60	36	48	120	167
Greiningar- og meðferðar- viðtöl	14-18 ára	5	3	2	5	4	6	11	14
	10-13 ára	6	6	5	10	7	8	18	24
	6-9 ára	9	8	5	17	3	8	17	33
	2-5 ára	7	8	3	8	3	4	13	20
	Samtals	27	25	15	40	17	26	59	91

Hér er miðað við umdæmi héraðsdómstóla. Þannig falla nágrannasveitarfélög Reykjavíkur, Kópavogur, Hafnarfjörður, Garðabær og Bessastaðarhreppur undir Reykjanes. Með Reykjavík teljast mál frá Mosfellsbæ, Kjalarnesi og Seltjarnarnesi.

Eins og sjá má á töflu 3.2 voru stúlkur í miklum meirihluta þeirra barna sem komu í Barnahús á árinu. Er það í samræmi við árið á undan. Alls komu 115 (68%) stúlkur en 52 (32%) drengir í rannsóknarviðtal og er það í samræmi við árið á undan. Alls voru 71% drengja og 49% stúlkna undir 10 ára aldri. Að hluta til má skýra þetta háa hlutfall drengja sem koma í viðtöl í Barnahús til kynferðislegra leikja með jafnaldra en talsvert er um að drengir yngri en 10 ára leiki slíka leiki.

Á árinu sóttu 62 stúlkur en 29 drengir greiningar- og meðferðarviðtöl í Barnahúsi. Fjölgunin er mest áberandi í flokki 6-9 ára barna (sjá *töflu 3.2*).

Tafla 3.2 Viðtöl í Barnahúsi skipt eftir aldri og kyni barna

	Aldur	Stúlkur		Drengir		Samtals	
		2001	2002	2001	2002	2001	2002
Rannsóknarviðtöl	14-18 ára	18	27	5	5	23	32
	10-13 ára	24	32	7	10	31	42
	6-9 ára	19	36	16	23	35	59
	2-5 ára	23	20	8	14	31	34
	Samtals	84	115	36	52	120	167
Greiningar- og meðferðarviðtöl	14-18 ára	10	13	1	1	11	14
	10-13 ára	16	21	2	3	18	24
	6-9 ára	7	18	4	15	11	33
	2-5 ára	11	10	2	10	13	20
	Samtals	44	62	9	29	53	91

Á árinu fóru 29 börn sem komið höfðu í rannsóknarviðtal í lækni- og skoðun í Barnahúsi. Voru það í flestum tilvikum stúlkur. Flestar stúlkurnar voru á aldrinum 10-13 ára. Í fyrra komu 27 börn í lækni- og skoðun, allt stúlkur (sjá töflu 3.3).

Tafla 3.3 Lækni- og skoðun í Barnahúsi 2002

Aldur	Stúlkur	Drengir
14-18 ára	2	0
10-13 ára	12	0
6-9 ára	6	1
2-5 ára	7	1
Samtals	27	2

Þess má geta að í nokkrum tilvikum höfðu unglingsstúlkur verið skoðaðar af læknum neyðarmóttöku vegna nauðgana áður en þær komu í Barnahús og í einstaka tilvikum voru börn skoðuð á Landspítala Háskólasjúkrahúsi þar sem brýn þörf var á að lækni- og skoðun færi fram umsvifalaust.

Eins og áður segir sinnir Barnahús einnig málum þar sem barnaverndarnefnd eða héraðsdómstólar óska eftir þjónustu hússins þótt börnin hafi ekki komið í rannsóknarviðtal í Barnahúsi. Í 16 tilvikum óskaði barnaverndarnefnd eftir greiningu- og meðferð í Barnahúsi. Í flestum tilvikum hafði skýrsla verið tekin í dómhúsi. Í einu tilviki var barni einungis vísað í lækni- og skoðun í Barnahúsi en það var of ungt til að koma í rannsóknarviðtal. Dómari frá héraðsdómi Norðurlands eystra óskaði eftir aðstoð kunnáttumanns frá Barnahúsi til að taka skýrslu af fjórum börnum og dómari frá héraðsdómi Reykjavíkur óskaði eftir slíkri aðstoð við skýrslutöku af þremur börnum. Fóru þau viðtöl fram í sérútbúinni aðstöðu dómstólanna.

Þegar framburður barna var skoðaður kom í ljós að flest börn sem komu í skýrslutöku fyrir dómi í Barnahúsi greindu frá kynferðisofbeldi eða 44 (73%) talsins. Átta börn höfðu ekki greint frá kynferðisofbeldi áður. Alls greindu 16 börn ekki frá kynferðisofbeldi. Þar af staðfesti eitt barn ekki fyrri framburð sinn af kynferðisofbeldi þegar í skýrslutöku kom. Meintir gerendur í málum þeirra barna sem greindu frá kynferðisofbeldi í skýrslutöku fyrir dómi voru á aldrinum 17-72 ára og var meðalaldur 45 ár sem eru 10 árum hærri en meðalaldur meintra gerenda í fyrra. Ekki var vitað um aldur gerenda í málum fjögurra barna.

Einungis 17 börn (14%) greindu frá kynferðisofbeldi í könnunarviðtali. Af þeim höfðu fimm börn ekki greint frá kynferðisofbeldi áður en þau komu í Barnahús. Eitt barn greindi frá málum þar sem meintur gerandi var ekki sá sami. Í flestum tilvikum var um að ræða mál þar sem grunur lék á að börn eða unglingar undir sakhæfisaldri voru að áreita önnur börn kynferðislega. Í þessum hópi eru einnig mál þar sem grunur um kynferðisofbeldi er til staðar án þess að barn hafi greint frá slíku og mál þar sem barnaverndarnefnd, foreldrar eða þolandi sjálfur óska sérstaklega eftir að verði könnuð áður en lengra er haldið. Voru meintir gerendur í þessum málum á aldrinum 12-44 ára. Meðalaldur gerenda var því talsvert lægri en í skýrslutökum fyrir dómi, eða 17 ár enda sjaldgæft að börn sem grunur leikur á að hafi orðið fyrir refsiverðri háttsemi komi í könnunarviðtal. Í málum níu barna voru meintir gerendur sakhæfir þegar börnin greindu frá kynferðisofbeldi. Tveir þeirra voru ósakhæfir þegar brot áttu sér stað. Tvö mál voru send í opinbera rannsókn í kjölfar könnunarviðtalsins. Börnin voru því kölluð í skýrslutöku fyrir dómi, annað í Barnahúsi en hitt í héraðsdómi Reykjavíkur og staðfestu þau fyrri framburð sinn. Í þremur tilvikum vildi barnaverndarnefnd ekki kæra atvik til lögreglu og í tveimur tilvikum var meintur gerandi óþekktur. Af þeim 90 börnum sem ekki greindu frá kynferðisofbeldi í könnunarviðtali greindu 30 börn frá þátttöku sinni í kynferðislegum leik með barni/börnum á svipuðum aldri. Oft er erfitt að greina á milli hvort um er að ræða kynferðislegan leik meðal jafnaldra eða atvik þar sem barn eða unglingur er að áreita annað barn kynferðislega. Hér er tekið mið af aldursmuni þeirra barna sem í hlut eiga og alvarleika brots.

Tengsl geranda og þolanda eru flokkuð í þrjá flokka. Í flokknum „nán tengsl“ eru þeir sem tengjast barni fjölskylduböndum svo sem faðir, stjúpfáðir, bróðir, afi, frændi og annar skyldleiki. Í flokknum „kunnugir“ eru þeir sem þekkja til barns eins og fjölskylduvinur, nágrenni, vinur/kunningi og gæsluaðili og í flokknum „ókunnugir“ eru þeir sem ekki þekkja til barns. Þegar skoðuð eru tengsl geranda og þolanda hjá þeim 60 börnum sem greindu frá kynferðisofbeldi kemur í ljós að í 88% tilvika þekkir gerandi til barns, þ.e. er

annað hvort tengdur barninu fjölskylduböndum eða er því kunnugur á annan hátt. Mjög sjaldgæft er að gerendur kynferðisbrota séu barninu ókunnugir með öllu (sjá töflu 3.4)

Tafla 3.4. Tengsl geranda og þolanda í þeim málum sem greint er frá kynferðisofbeldi

	Könnun	Skýrslutaka
Náin tengsl	9	16
Kunnugir	6	22
Ókunnugir	2	5
Samtals	17	43

4 Barnaverndarnefndir

Barnaverndarnefndir sveitarfélaga bera ábyrgð á framkvæmd barnaverndarstarfs í eigin umdæmi og lúta eftirliti Barnaverndarstofu. Lög heimila sveitarstjórn í hverju sveitarfélagi að haga skipan barnaverndarmála með ýmsum hætti. Fyrir utan að skipa sérstaka barnaverndarnefnd er unnt að fela félagsmálanefnd framkvæmd barnaverndarlaga. Einnig er unnt að skipa sameiginlega barnaverndarnefnd með öðrum sveitarfélögum eða á héraðsgrundvelli. Árið 2002 sinntu 33 félagsmálanefndir verkefnum barnaverndarnefnda en alls voru nefndirnar 46.

Ný barnaverndarlög tóku gildi þann 1. júní 2002. Í þeim fólst meðal annars stækkun barnaverndarumdæma. Samkvæmt lögnum skal samanlagður íbúafjöldi sveitarfélaga að baki hveirrar barnaverndarnefndar ekki vera undir 1500 og hafa nefndir unnið að endurnýjun og sameiningu. Einnig var opinberri stefnumótun ætlað að gera barnaverndarstarf markvissara og árangursríkara þar sem sveitastjórnur var gert að marka sér stefnu í barnaverndarmálum (sjá nánar í viðauka I um ný barnaverndarlög).

Í árslok árið 2002 voru barnaverndarnefndir 46 talsins og hefur þeim fækkað umtalsvert síðustu fimm árin en 1996 voru þær 82 (*tafla 4.1*). Nokkrar breytingar voru á skipulagi barnaverndarnefnda á árinu og sameinuðust margar nefndir. Ítarlegri upplýsingar um barnaverndarnefndir landsins árið 2002 koma fram í töflu í viðauka II.

Í barnaverndarlögum er lögð áhersla á að barnaverndarnefndir hafi sérhæft starfslið í þjónustu sinni. Hinn mikli fjöldi nefnda og fámenn umdæmi þeirra hafa staðið þessu fyrir þrífum í langan tíma. Í kjölfar sameiningar nefnda og stækkunar umdæma hefur þeim nefndum fjölgað talsvert á undanförunum árum sem hafa ráðið einn eða fleiri starfsmenn til að sinna barnaverndarvinnu oftar en ekki samhliða öðrum verkefnum. Á árinu 1996 var 41% nefndanna með starfslið. Árið 2002 var þetta hlutfall komið í 74%. Eins og vænta má er þetta hlutfall breytilegt eftir stærð umdæmis. Þannig eru ekki dæmi um að nefndir sveitarfélaga með innan við 500 íbúa séu með sérhæft starfslið. Rétt er að geta þess að margar nefndir sem ekki hafa ráðið starfsmenn í þjónustu sína, kaupa þjónustu frá nærliggjandi sveitafélagi eða sjálfstætt starfandi sérfræðingum þegar á þarf að halda (sjá töflu í viðauka).

Engin barnaverndarnefnd sveitarfélaga með færri en 2.000 íbúa hefur starfsmann sem sinnir barnaverndarmálum í fullu starfi. Tólf nefndir hafa ekkert fast starfslið í þjónustu sinni. Aðeins sveitarfélög með fleiri en 4.000 íbúa hafa sem svarar tveimur eða fleiri stöðugildum í barnaverndarmálum. Leggja ber áherslu á að erfitt er að meta vinnuframlag til barnaverndar sérstaklega þar sem umrætt starfslið sinnir að jafnaði öðrum verkefnum á sviði félagsþjónustu sveitarfélaga ef Reykjavík er undanskilin.

Tafla 4.1 Fjöldi barnaverndarnefnda og starfsmanna þeirra eftir íbúafjölda í umdæmum

Íbúafjöldi	Fjöldi nefnda árslok 1996	Fjöldi nefnda árslok 1998	Fjöldi nefnda árslok 2002	Fj. starfsm. í árslok 2002	Fj. stöðugilda árslok 2002	Meðalfj. stg. á nefnd í árslok 2002
<i>Heildarfjöldi</i>	82	63	46	99	77,0	1,7
innan við 100 íbúar.....	7	6	3	0	0,0	0,0
100 – 499 íbúar	20	12	5	0	0,0	0,0
500 – 999 íbúar	15	7	5	1	0,5	0,1
1000 – 1999 íbúar	20	15	12	12	9,9	0,8
2000 – 2999 íbúar	5	7	4	7	5,0	1,3
3000 – 3999 íbúar	1	1	3	4	3,7	1,2
4000 – 4999 íbúar	7	6	3	9	7,5	2,5
5000> íbúar	7	9	11	66	50,4	4,6

Tölur yfir fjölda starfsmanna og stöðugilda eru ónákvæmar. Ástæðan er sú að erfitt er fyrir barnaverndarnefndir að áætla með öryggi það vinnumagn sem ráðstafað er til barnaverndar þar sem starfslið sinnir venjulega fleiri verkefnum en barnavernd. Sérstakir starfsmenn í barnavernd eru eingöngu starfandi hjá stærstu sveitarfélögum.

4.1 Afskipti barnaverndarnefnda 1998-2002

Í töflu 4.1.1 kemur fram skráður fjöldi þeirra barna sem barnaverndarnefndir hafa haft afskipti af á árunum 1998 til 2002 skv. upplýsingum úr ársskýrslum. Fjöldi þeirra hefur aukist á tímabilinu frá rúmlega 2.600 upp í rúmlega 4.400. Þetta jafngildir því að á síðastnefnda árinu hafi barnaverndarnefndir haft afskipti af um 54 börnum af hverjum þúsund. Ætla má að breytt og markviss skráning mála sé ein ástæða þeirrar fjölgunar sem verður.

Tafla 4.1.1 Fjöldi barna sem barnaverndarnefndir og starfslíð þeirra höfðu afskipti af 1998-2002

	1998		1999		2000		2001		2002	
	Fj.	%.	Fj.	%.	Fj.	%.	Fj.	%.	Fj.	%.
Fjöldi þar sem afskipti hófust á árinu	1.202	45,5	1.549	52,4	1.778	53,7	2.381	63,2	2.418	54,4
Fjöldi þar sem afskipti hófust fyrr	1.442	54,5	1.409	47,6	1.532	46,3	1.386	36,8	2.025	45,6
Heildarfjöldi barna	2.644	100,0	2.958	100,0	3.310	100,0	3.767	100,0	4.443	100,0
Þar af fjöldi sem kom til umfjöllunar hjá btn.*	866	32,8	960	32,5	927	28,0	863	22,9	1.097	24,7

*Yfirleitt eru einungis erfiðustu málin lögð fyrir barnaverndarnefnd.

Verkaskipting hinna kosnu fulltrúa barnaverndarnefndar og starfsmanna hennar á að vera tilgreind í reglum sem nefndin setur og staðfestar skulu af sveitarstjórn. Þar sem starfsmenn hafa umboð til þess að fara með einstök mál er algengast að þeir vinni þau frá upphafi til enda svo lengi sem samþykki forsvarsmanna barna er fyrir hendi. Allar þvingandi ráðstafanir gagnvart barni og fjölskyldu þess koma hins vegar til ákvörðunar barnaverndarnefnda. Þannig má ætla að mál sem tekin hafa verið formlega fyrir hjá barnaverndarnefnd með starfslíði séu þau mál sem alvarlegust eru talin. Hjá þeim nefndum sem ekki hafa sérstaka starfsmenn má búast við að öll mál séu lögð fyrir barnaverndarnefnd.

Í töflunni kemur fram að starfslíð nefndanna hefur með höndum vinnslu meirihluta málanna og aðeins lítil hluti þeirra kemur til umfjöllunar barnaverndarnefndar eða tæp 25% árið 2002. Hlutfallið hefur lækkað umtalsvert síðustu ár. Þessar tölur endurspeglar líklega þær breytingar sem orðið hafa á barnaverndarstarfi á tímabilinu í þá átt að fækka barnaverndarnefndum og fjölga starfslíði þeirra og styrkja þannig sérfræðilega vinnslu mála.

Í töflu 4.1.2 kemur fram að árið 2002 var meðalfjöldi barnaverndarmála á hver þúsund börn hæstur hjá sveitarfélögum með fleiri en fimm þúsund íbúa (61, meðaltal var 54 eins og áður segir) en lægstur hjá sveitarfélögum með 500 til 999 íbúa (18). Mismunandi skráningarhefðir nefnda geta skýrt mun á tíðni barnaverndarmála að einhverju leyti. Má nefna sem dæmi að sum sveitafélög skrá öll tilkynnt útivistarbrot, á meðan önnur gera það ekki.

Tafla 4.1.2 Fjöldi barnaverndarmála* árið 2002 eftir stærð umdæma barnaverndarnefnda

Íbúafjöldi umdæmis	Fjöldi nefnda	Heildar-fjöldi mála	Meðal-fjöldi á nefnd	Meðal-fjöldi/þús. börn
Innan við 500 íbúar	8	6	0,8	21,5
500 – 999 íbúar	5	17	3,4	17,8
1000 – 1999 íbúar	12	252	21,0	38,7
2000 – 2999 íbúar	4	112	28,0	34,9
3000 – 3999 íbúar	3	60	20,0	21,3
4000 – 4999 íbúar	3	126	42,0	32,2
5000 > íbúar	11	3.870	351,8	61,2
Heildarfjöldi	46	4.443	96,6	54,2

*Hér er átt við fjölda barna. Eitt barn = eitt mál.

Tafla 4.1.3 lýsir aldurs- og kynjaskiptingu barna sem afskipti voru höfð af á tímabilinu 1997 til 2001. Upplýsingar í töflunni verða áreiðanlegri þegar líða tekur á tímabilið. Í töflunni kemur fram að piltar eru, eins og áður, nokkuð fjölmennari en stúlkur meðal skjólstaðinga barnaverndarnefnda eða u.þ.b. sex á móti hverjum fjórum.

Tafla 4.1.3 Aldur- og kyn barna sem barnaverndarnefndir höfðu afskipti af 1997-2001

	1997		1998		1999		2000		2001	
	Fj.	%	Fj.	%	Fj.	%	Fj.	%	Fj.	%
Piltar 0-6 ára	165	12,9	313	12,5	355	12,0	324	9,9	346	9,2
Piltar 7-12 ára	253	19,8	456	18,2	528	17,9	608	18,7	636	16,9
Piltar 13-18 ára	264	20,6	649	25,9	784	26,6	1.005	30,8	1.273	33,8
Piltar alls	682	53,3	1.418	56,6	1.667	56,5	1.937	59,4	2.255	59,9
Stúlkur 0-6 ára	165	12,9	279	11,2	322	10,9	283	8,7	316	8,4
Stúlkur 7-12 ára	209	16,3	334	13,3	396	13,4	395	12,1	418	11,1
Stúlkur 13-18 ára.....	223	17,5	472	18,9	565	19,2	645	19,8	777	20,6
Stúlkur alls	597	46,7	1.085	43,4	1.283	43,5	1.323	40,6	1.511	40,1
Upplýsingar vantar	1.187	---	141	---	8	---	50	---	1	---
Samtals	2.466	---	2.644	---	2.958	---	3.310	---	3.767	---

Árið 2002 var flokkun aldurs breytt og var nú aldri barnanna skipt í fjóra flokka (sjá töflu 4.1.4). Hér var áberandi að upplýsingar vantaði um aldur 576 barna sem var óvenjulega mikið miðað við fyrri ár. Piltar voru fleiri en stúlkur, líkt og á árunum á undan.

Tafla 4.1.4 Aldur- og kyn barna sem barnaverndarnefndir höfðu afskipti af 2002

	2002	
	Fj.	%
Piltar 0-5 ára	356	9,2
Piltar 6-10 ára	469	12,1
Piltar 11-14 ára	813	21,0
Piltar 15-18 ára.....	664	17,2
Piltar alls	2.302	59,5
Stúlkur 0-5 ára	285	7,4
Stúlkur 6-10 ára	352	9,1
Stúlkur 11-14 ára.....	465	12,0
Stúlkur 15-18 ára.....	463	12,0
Stúlkur alls	1.565	40,5
Upplýsingar vantar	576	---
Samtals	4.443	---

Upplýsingar um heimilisaðstæður umræddra barna koma fram í töflu 4.1.5. Eins og sjá má er árið 2002 tæplega 40% barnanna sem býr hjá báðum foreldrum, sem er mun herra hlutfall en áður. Þetta er mun lægra en hlutfall hjóna eða fólks í sambúð með börn 18 ára og yngri sem er um 72% fjölskyldna árið 2000 samkvæmt upplýsingum frá Hagstofu Íslands. Hafa ber í huga að hér vantar einnig mikið af upplýsingum. Ekki er vitað um heimilisaðstæður 783 barna.

Tafla 4.1.5 Heimilisaðstæður barna sem barnaverndarnefndir höfðu afskipti af 1998 - 2002

	1998		1999		2000		2001		2002	
	Fj.	%	Fj.	%	Fj.	%	Fj.	%	Fj.	%
Hjá báðum foreldrum	657	29,0	934	31,6	1.068	32,2	1.024	27,2	1.672	37,6
Hjá móður	905	39,9	967	32,7	981	29,6	758	20,2	1.284	28,9
Hjá föður	122	5,4	135	4,6	108	3,3	89	2,5	166	3,7
Til skiptis hjá móður og föður	5	0,2	5	0,2	8	0,2	5	0,1	2	0,1
Hjá móður og stjúpfóreltri	237	10,5	329	11,1	313	9,5	258	6,8	183	4,1
Hjá föður og stjúpfóreltri	38	1,7	45	1,5	39	1,2	32	0,8	38	0,7
Hjá fósturfóreltrum	184	8,1	193	6,5	192	5,8	148	3,9	159	3,6
Hjá kjörfóreltrum	13	0,6	16	0,6	5	0,2	5	0,1	7	0,2
Hjá ættingjum	42	1,8	34	1,1	30	0,9	35	0,9	27	0,6
Á stofnun	32	1,4	42	1,4	31	0,9	22	0,6	4	0,1
Annars staðar/ekki vitað hjá nefnd	32	1,4	258	8,7	535	16,2	1.391	36,9	118	2,7
Fjöldi barna sem vantar upplýsingar um	331	12,7	0	0,0	0	0,0	0	0,0	783	17,6
Samtals fjöldi barna	2.598	---	2.958	---	3.310	---	3.767	---	4.443	---

4.2 Tilkyningar til barnaverndarnefnda

Í barnaverndarlögum er kveðið á um skyldur manna að tilkynna barnaverndarnefnd ef þeir verða þess vísir að barni sé misboðið, uppleiddi þess vanrækt eða aðbúnaði þess sé svo áfátt að barninu geti stafað hættu af. Sérstakar skyldur hafa þeir sem stöðu sinnar vegna eru líklegir til að þekkja til aðstæðna barna að gera barnaverndarnefnd viðvart. Hér getur verið um að ræða kennara, presta, lækna, hjúkrunarfræðinga, félagsráðgjafa og fleiri. Lögregla skal tilkynna til barnaverndarnefndar um tilvik þegar grunur leikur á að refsiverður verknaður hafi verið framinn annað hvort af barni eða gegn því. Í *töflu 4.2.1* koma fram tölur yfir tilkyningar til barnaverndarnefnda.

Eins og sjá má hefur skráðum tilkyningum til barnaverndarnefnda fjölgað verulega frá því á árunum á undan, eða frá um 2.400 tilkyningum upp í rúmlega 4.600. Ekki er þó hægt að draga þá ályktun að barnaverndar tilfellum hafi fjölgað skyndilega. Líklegra er að skráning hafi batnað verulega hjá nefndum. Síðustu tvö ár hefur fjöldi tilkyninga hækkað lítillega og er líklega hægt að skýra það með nákvæmari skráningu.

Tafla 4.2.1 Tilkyningar* til barnverndarnefnda skv. 16., 17. og 18. gr. barnaverndarlaga

	1998		1999		2000		2001		2002	
	Fj.	%	Fj.	%	Fj.	%	Fj.	%	Fj.	%
<i>Hver tilkynnir?</i>										
Lögregla	762	32,3	920	34,3	1.211	44,4	1.885	46,3	2.370	50,8
Skóli, sérfræðipj.skóla, fræðslu- eða skólaskrifstofa	436	18,5	406	15,1	321	11,8	360	8,8	394	8,4
Leikskóli, gæsluforeldri	-	-	37	1,4	35	1,3	72	1,8	63	1,4
Læknir/heilsugæsla/sjúkrahús.....	150	6,4	140	5,2	109	4,0	196	4,8	258	5,5
Önnur félagsmálastofnun/barnaverndarn..	69	2,9	120	4,5	97	3,6	114	2,8	150	3,2
Héraðsdómari, sýslumaður	1	0,0	19	0,7	11	0,4	18	0,4	-	-
Borgarhlutaskrifstofa/stm. Félagsþjón.....	-	-	-	-	-	-	-	-	119	2,6
Frá opinberum aðilum, samtals	1.418	60,1	1.642	61,2	1.784	65,4	2.645	64,9	3.354	71,9
Foreldrar barns.....	375	15,9	523	19,5	429	15,7	552	13,5	508	10,9
Ættingjar aðrir en foreldrar	186	7,9	142	5,3	144	5,3	216	5,3	221	4,7
Barn leitaði sjálf til bvn.	15	0,6	31	1,2	24	0,9	8	0,2	41	0,9
Nágrannar	223	9,5	242	9,0	220	8,1	303	7,4	395	8,5
Aðrir, ótilgreindir	142	6,0	103	3,8	127	4,7	351	8,6	146	3,1
Aðrir en opinberir aðilar, samtals	941	39,9	1.041	38,8	944	34,7	1.430	35,0	1.311	28,1
Heildar fjöldi tilkyninga samtals	2.359	100,0	2.683	100,0	2.728	100,0	4.075	100,0	4.665	100,0

*Fleiri en ein tilkyning getur verið um hvert barn. Tilkyningar eru því fleiri en heildarfjöldi barna.

Í töflunni kemur fram að árið 2002 bárust tæplega þrjár af hverjum fjórum tilkyningum frá opinberum aðilum og vega tilkyningar frá lögreglu þyngst, en þær eru rúmur helmingur allra tilkyninga. Foreldrar barns eru þeir aðilar sem oftast tilkynna til barnaverndarnefndar að lögreglu undanskilinni, í rúmlega 10% tilvika árið 2002. Þá kemur talsverður hluti tilkyninga frá nágrönnum barns. Fátítt er að barnið sjálft leiti til barnaverndarnefndar.

Á grundvelli barnaverndarlaga getur sá sem tilkynnir til barnaverndarverndar óskað nafnleyndar gagnvart öðrum en nefndinni. Árið 2002 óskuðu 403 aðilar nafnleyndar. Má nefna að frá og með nýjum barnaverndarlögum, sem tóku gildi 1. júní 2002, var opinberum aðilum óheimilt að krefjast nafnleyndar.

4.3 Könnun máls

Fái barnaverndarnefnd rökstuddan grun um að líkamlegri eða andlegri heilsu barns eða þroska geti verið hættu búin sökum framferðis, vanrækslu eða vanhæfni foreldra eða að barn stefni heilsu sinni eða þroska í hættu með hegðun sinni, er nefndinni skylt að kanna málið án tafar. Nefndin skal hafa það að markmiði að afla sem gleggstra upplýsinga um hagi þess barns sem í hlut á og getur í því skyni leitað aðstoðar sérfræðinga. Foreldrum eða forsjármönnum barns er skylt að veita liðsinni sitt svo að könnun máls geti gengið greiðlega fyrir sig. Ekki var aflað upplýsinga um þetta árið 2002, nema í hve oft var leitað til barnsins sjálfs. Leitað var upplýsinga hjá barninu sjálfu í 21% tilfella.

Eins og sjá má í *töflu 4.3.1* geta ástæður áframhaldandi afskipta verið margvíslegar og vandi hvers barns er yfirleitt margþættur. Að jafnaði er ástæða afskipta að lokinni könnun lakar uppeldisaðstæður af einhverjum toga og þá fyrst og fremst vanræksla í einhverri mynd eða ofbeldi sem barnið hefur orðið fyrir. Ástæða afskipta getur einnig verið háttsemi barnsins sjálfs, svo sem vímuefnaneysla, afbrot og ofbeldi sem það hefur beitt aðra.

Sú flokkun sem stuðst er við til að varpa ljósi á eðli málanna felst í að greina á milli mála þar sem afskipti nefnda byggjast á háttsemi forsjáraðila (barn sem „þolandi“) annars vegar og þar sem afskiptin beinast að háttsemi barnanna sjálfra (áhættuhegðun barns) hins vegar. Ráða má af þessari flokkun að verkefni barnaverndarnefnda hafa breyst á síðustu árum þannig að starf þeirra beinist nú mun meira að hegðun barnanna sjálfra en áður var. Líklegasta skýringin á þessari breytingu er hækkun sjálfræðisaldurs.

Tafla 4.3.1 Tilefni afskipta að mati barnaverndarstarfsmanns

	1998		1999		2000		2001		2002	
	Fj.	%	Fj.	%	Fj.	%	Fj.	%	Fj.	%
Vanræksla	783	46,0	721	36,8	507	32,6	555	27,8	342	26,9
Andlegt ofbeldi	15	0,9	43	2,2	35	2,2	50	2,5	42	3,3
Líkamlegt ofbeldi	39	2,3	31	1,6	31	2,0	48	2,4	42	3,3
Kynferðislegt ofbeldi	70	4,1	107	5,5	83	5,3	107	5,4	77	6,0
Misnotkun foreldra á vímuefnum	160	9,4	165	8,4	173	11,1	203	10,2	117	9,2
Heilsa eða líf ófæddis barns í hættu.....	-	-	-	-	-	-	-	-	12	0,9
Barn sem „þolandi“ samtals	1.067	62,7	1.067	54,4	829	53,3	963	48,2	632	49,6
Neysla barns á vímuefnum	146	8,6	150	7,6	134	8,6	198	9,9	160	12,6
Barn stefndi eigin heilsu og þroska í hættu ..	183	10,8	194	9,9	157	10,1	205	10,3	-	-
Afbrot, skemmdarverk eða árásarhneigð	131	7,7	131	6,7	110	7,1	144	7,2	129	10,1
Hegðunarerfiðleikar, erfiðleikar barns í skóla, skólasókn áfátt	-	-	244	12,4	194	12,5	295	14,8	196	15,4
Barn beitti annað barn ofbeldi	-	-	19	1,0	26	1,7	35	1,8	-	-
Áhættuhegðun barns samtals	460	27,0	738	37,7	621	39,9	877	43,9	485	38,1
Annað, ótilgreint	175	10,3	156	8,0	106	6,8	159	8,0	156	12,3
Samtals „greining“	1.702	100,0	1.961	100,0	1.556	100,0	1.999	100,0	1.273	100,0

Þar sem vandi barnsins er oftast en ekki margþættur getur sama mál fallið í fleiri en einn flokk. Fjöldi „greininga“ samsvara því ekki fjölda mála. Athuga skal að árið 2002 vantar upplýsingar frá Reykjavík og því er samtala mun lægri en hún ætti að vera. Einnig var mun algengara að nefndir tilgreindu aðeins eina ástæðu fyrir tilefni afskipta.

Samkvæmt barnaverndarlögum skal barnaverndarnefnd gera skriflega áætlun um meðferð máls ef niðurstaða könnunar hefur leitt í ljós að aðbúnaði, umönnun eða uppeldi barns er áfátt vegna vanrækslu, vanhæfni eða framferðis foreldra eða ef barn stefnir eigin heilsu eða þroska í hættu með hegðun sinni. Samkvæmt ársskýrslum nefndanna eru enn veruleg vanhöld á að barnaverndarnefndir geri slíkar áætlanir. Árið 2002 voru gerðar 1.028 áætlanir um meðferð máls. Gera á skriflega áætlun í máli hvers barns þegar þörf er talin fyrir afskipti (undandtekning ef niðurstaða könnunar liggur ekki fyrir í lok árs). Skrifleg áætlun var hins vegar aðeins gerð í málum 57% þeirra barna sem afskipti voru höfð af.

4.4 Úrræði barnaverndarnefnda

Þegar könnun leiðir í ljós að aðgerða barnaverndarnefndar er þörf skal nefndin leitast við að veita aðstoð í samvinnu við foreldra og eftir atvikum barn. Stuðningsúrræði barnaverndarnefnda við börn og fjölskyldur þeirra eru margvísleg og algengt er að fleiri en einu úrræði sé beitt. Yfirlit úrræða kemur fram í *töflu 4.4.1*. Ákvæði bvl. nr. 80/2002 um ráðstafanir barnaverndarnefnda og beitingu úrræða eru flokkuð með nokkuð öðrum hætti en í eldri lögunum. Í töflunni er miðað við flokkun úrræða skv. nýju lögunum og til samanburðar er leitast við að flokka upplýsingar frá 1998 til 2001 með samsvarandi hætti.

Stuðningsúrræðum er skipt eftir hvort aðstoð fór fram á heimili barns eða utan þess. Á árinu 2002 var langalgengast að gripið væri til þess úrræðis að leiðbeina foreldrum um uppeldi og aðbúnað barns.

Tafla 4.4.1 Stuðningsúrræði barnaverndarnefnda

	1998	1999	2000	2001	2002
<i>Aðstoð inn á heimili</i>					
Barni og foreldrum leiðbeint	1.073	1.175	1.145	987	707
Tilsiðarmaður, persónulegur ráðgjafi eða stuðningsfjölskulda	435	466	449	425	379
Foreldrar (þunguð kona) aðstoðaðir við að leita sér meðferðar	224	261	214	194	128
Barni útvegaður viðeigandi stuðningur (t.d. sumardvöl)	251	362	300	342	356
<i>Samtals</i>	1.983	2.264	2.108	1.948	1.570
<i>Aðstoð utan heimilis</i>					
Vistheimili, sambyli, einkaheimili	146	141	143	131	157
Stuðlar, Árvellir, langtíma meðferðarheimili	124	236	199	277	289
Fósturheimili, tímabundið	32	40	44	79	79
Fósturheimili, varanlegt	9	6	12	3	7
<i>Samtals</i>	311	423	398	490	532

Fleiri en eitt úrræði geta verið í máli hvers einstaks barns.

Önnur úrræði barnaverndarnefnda koma fram í *töflu 4.4.2*. Samkvæmt 46. gr. bvl. skal barnaverndarnefnd eftir atvikum veita foreldrum fjárstyrk til að greiða fyrir lögmannsaðstoð áður en nefnd kveður upp úrskurð í máli. Fram kemur að slíkur styrkur er veittur í 13–50 málum á tímabilinu. Árið 2002 voru 32 börnum einnig veittur styrkur til að greiða fyrir lögmannsaðstoð. Samkvæmt töflunni reynir tiltölulega sjaldan á þessi eða önnur ákvæði utan óska um lögreglurannsókn, sem voru 57 árið 2002. Athugið að með nýjum lögum eru ýmsar ákvarðanir barnaverndarnefndanna flokkaðar öðruvísi en áður var gert.

Það nýmæli er í bvl. nr. 80/2002 að barnaverndarnefnd skuli taka afstöðu til þess hvort þörf sé á að skipa barni talsmann strax þegar tekin hefur verið ákvörðun um að hefja könnun máls. Að jafnaði skal skipa barni talsmann áður en gripið er til þvingunar. Barni var skipaður talsmaður í 16 tilvikum árið 2002, en árið 2001 voru skipaðir talsmenn í 12 tilvikum.

Tafla 4.4.2 Ýmsar ákvarðanir barnaverndarnefnda

	1998	1999	2000	2001	2002
Bvn. leitaði brottvikningar heimilismanns eða nálgunarbanns (sbr. 37. gr. bvl.)	0	0	1	4	0
Bvn. óskaði lögreglurannsóknar	15	22	27	24	57
Foreldrum veittur fjárstuðningur til að greiða lögmanskostnað (46. gr. bvl.).....	13	13	14	50	31
Barni veittur fjárstuðningur til að greiða lögmanskostnað (46. gr. bvl.).....	-	-	-	-	32
Bvn. greip til neyðarráðstöfunar (31. gr. bvl.).....	-	-	-	-	22
Bvn. gerði kröfu fyrir dómi um sviptingu forsjár.....	-	-	-	-	2
Bvn. gerði kröfu fyrir dómi um vistun barns utan heimils.....	-	-	-	-	2
Samtals ýmsar ákvarðanir barnaverndarnefndar	28	35	42	78	146

Barnaverndarnefnd ber að tilkynna allar fósturráðstafanir til Barnaverndarstofu og er yfirlit yfir þær í *töflu 4.4.3*. Um er að ræða tvöns konar ráðstöfun, tímabundna eða varanlega. Nánari skilgreining á þeim hugtökum kemur fram í kafla um fósturmál. Nokkur munur hefur verið á þeim tölum sem koma fram í ársskýrslum barnaverndarnefnda og þeim sem eru í miðlægri skrá Barnaverndarstofu. Þessi munur bendir til að nefndir hafi ekki alltaf tilkynnt um fósturráðstafanir.

Tafla 4.4.3 Börn í fóstri skv. ársskýrslum barnaverndarnefnda

	1998	1999	2000	2001	2002
<i>Varanlegt fóstur</i>					
Barni ráðstafað <u>varanlega</u> til skyldmenna.....	5	3	9	5	2
Barni ráðstafað <u>varanlega</u> til vandalausra.....	14	6	14	5	5
Samtals	19	9	23	10	7
<i>Tímabundið fóstur</i>					
Barni ráðstafað <u>tímabundið</u> til skyldmenna.....	6	7	9	8	12
Barni ráðstafað <u>tímabundið</u> til vandalausra	25	25	31	36	67
Samtals	31	32	40	44	79

Fjöldi barna sem er ráðstafað í fóstur er nokkuð breytilegur eftir árum. Í töflunni kemur fram að mun algengara er að börn fari í fóstur til vandalausra en skyldmenna.

Samkvæmt ákvæði 90. gr. bvl. geta foreldrar falið öðrum daglega umönnun og uppeldi barna sinna en þeim ber í vissum tilvikum að tilkynna barnaverndarnefnd um slíkar ráðstafanir. Barnaverndarnefnd skal gera sérstaka könnun á högum barns við þær aðstæður. Skal könnunin beinast að því hvort þörf er á stuðningi til að gera foreldrum kleift að hafa barn hjá sér sem og hvort hag og þörfum barns sé fullnægt á dvalarstað ef stuðningur við foreldra á ekki við. Árið 2002 var það gert í 18 tilfellum.

4.5 Úrskurðir

Í töflu 4.5.1 er yfirlit yfir fjölda úrskurða barnaverndarnefnda sem kveðnir voru upp skv. 26. og 27. gr. bvl. 80/2002 og samsvarandi ákvæðum eldri laga. Upplýsingar töflunnar sýna að úrskurðir eru fátíðir í hlutfalli við heildarfjölda mála enda fela þeir í sér afdrifaríkar ákvarðanir. Árið 2002 voru úrskurðir flokkaðir á annan hátt en hafði verið gert og eru flokkarnir nú færri en þeir voru áður.

Tafla 4.5.1 Úrskurðir

	1999		2000		2001		2002	
	Fj.	%	Fj.	%	Fj.	%	Fj.	%
Úrskurðir um eftirlit með heimili.....	19	54,3	11	35,5	24	51,1	9	28,1
Fyrirmæli um aðbúnað barns, meðferð o.fl.....	6	17,1	2	6,5	8	17,0	7	21,9
Bann lagt við að farið væri með barn úr landi.....	1	2,9	0	0,0	1	2,1	0	0,0
Börn tekin af heimili, kyrrsetning o.fl.....	9	25,7	18	58,0	14	29,8	16	50,0
Samtals fjöldi úrskurða	35	100,0	31	100,0	47	100,0	32	100,0

Foreldrum eða barni sem náð hefur 15 ára aldri er heimilt að bera úrskurð barnaverndarnefndar undir héraðsdómara. Málskot til dómstóla kemur ekki í veg fyrir að úrskurður barnaverndarnefndar komi til framkvæmda.

4.6 Umsagnir

Árið 2002 voru í gildi barnalög nr. 20/1992. Samkvæmt þeim veittu barnaverndarnefndir umsagnir í forsjármálum. Hér er ekki um barnaverndarmál að ræða, heldur verkefni sem barnaverndarnefndum er falið skv. öðrum lögum. Fjöldi umsagna í forsjármálum hefur verið breytilegur á tímabilinu eða frá 13 og upp í 32 (tafla 4.6.1) og voru færstar árið 2002. Sýslumaður leysir úr ágreiningi foreldra um umgengni barns við þá eftir skilnað eða sambúðarslit og leitar umsagnar barnaverndarnefndar þegar ástæða þykir til. Fjöldi slíkra beiðna hefur verið mjög svipaður síðastliðin 4 ár. Árið 2002 voru þær 75. Barnaverndarnefndir veita umsögn um hæfi þeirra sem óska leyfis frá dómsmálaráðuneyti til að ættleiða börn samkvæmt ákvæðum ættleiðingarlaga. Heildarfjöldi umsagna að beiðni dómsmálaráðuneytis vegna ættleiðinga var á árinu 43 sem er talsvert minna en í fyrra. Vega umsagnir vegna barna erlendis frá þar þyngst.

Tafla 4.6.1 Umsagnir barnaverndarnefnda 1998-2002

	1998	1999	2000	2001	2002
Umsagnir í forsjármálum	32	19	32	18	13
Umsagnir vegna umgengni að beiðni sýslumanns.....	50	68	68	66	75
Umsagnir vegna ættleiðingar frá dómsmálaráðuneyti	54	55	43	73	43
Vegna fósturbarna	14	7	10	7	1
Vegna barna erlendis frá.....	35	48	33	51	38
Vegna stjúpbarna.....	5	1	0	15	4
Vegna barna búsett á Íslandi.....	-	-	-	-	0

Viðauki I
Yfirlit yfir nýmæli í barnaverndarlögum nr. 80/2002

Ný barnaverndarlög

Ný barnaverndarlög nr. 80/2002 tóku gildi 1. júní 2002. Þau leystu af hólmi lög um vernd barna og unglinga nr. 50/1992.

Nokkur af helstu nýmælum laganna eru eftirfarandi:

1. Stækkun barnaverndarumdæma.

Í lögnum er að finna skýrari reglur en áður giltu og miða að eflingu barnaverndarstarfs á landinu. Samkvæmt lögnum skal samanlagður íbúafjöldi sveitarfélaga að baki hverri barnaverndarnefnd ekki vera undir 1500. Sveitarfélög landsins hafa unnið að endurnýjun og sameiningu í þessum málaflokki og fyrirsjáanlegt er að barnaverndarnefndum muni fækka talsvert í kjölfarið frá því sem áður var. Félagsmálaráðherra getur gripið til úrræða hafi sveitarstjórn ekki farið að lögnum um skipan barnaverndarnefndar innan 4 mánaða frá sveitarstjórnarkosningum.

2. Framkvæmdaáætlanir á sviði barnaverndar.

Opinberri stefnumótun er ætlað að gera barnaverndarstarf á landinu markvissara og árangursríkara. Ráðherra skal leggja fyrir Alþingi framkvæmdaáætlun til 4 ára í senn að loknum sveitarstjórnarkosningum og sveitarstjórnir skulu einnig marka sér stefnu og gera framkvæmdaáætlun fyrir hvert kjörtímabil á sviði barnaverndar innan sveitarfélagsins.

3. Úrskurðarvald í barnaverndarmálum.

Talsverðar breytingar eru gerðar á skipan barnaverndarmála og úrskurðarvaldi barnaverndarnefnda. Foreldrum eða barni sem náð hefur 15 ára aldri er heimilt að bera úrskurð barnaverndarnefndar undir héraðsdómara. Málskot til dómstóla kemur ekki í veg fyrir að úrskurður barnaverndarnefndar komi til framkvæmda.

Til þess að framlengja vistun skal nefndin gera kröfu um það fyrir héraðsdómi. Þá er að finna í lögnum sérreglur um málsmeðferð fyrir dómstólum eftir því sem við á.

4. Kærufnd barnaverndarmála.

Breytingum á úrskurðarvaldi barnaverndarnefnda fylgir sú breyting að Barnaverndarráð Íslands er lagt niður en í stað þess skipar ráðherra kærufnd barnaverndarmála. Til kærufndar er unnt að skjóta tilteknum ákvörðunum barnaverndarnefnda og Barnaverndarstofu. Sérreglur gilda um málsmeðferð fyrir kærufnd og er m.a. gert ráð fyrir að barnaverndarnefnd verði aðili máls.

5. Málsmeðferð barnaverndarmála.

Í lögnum er leitast við að draga saman þær meginreglur sem leggja ber til grundvallar í öllu barnaverndarstarfi. Lögð er áhersla á réttindi barna, meðalhóf, samvinnu og önnur þau grundvallarsjónarmið sem barnaverndaryfirvöldum ber að hafa að leiðarljósi í störfum sínum. Þá er í lögnum að finna skýrar og all ítarlegar reglur um málsmeðferð einstakra barnaverndarmála, um upphaf máls, heimildir við könnun, upplýsingaskyldu o.fl. Nokkrar þessar reglur er vert að undirstrika sérstaklega:

a) Réttindi barns við málsmeðferð

Í hinum nýju barnaverndarlögum er í fyrsta sinn gert ráð fyrir að barn sem náð hefur 15 ára aldri sé aðili barnaverndarmáls við tilteknar aðstæður. Reynir á þessar reglur þegar tekin er ákvörðun um að vista barn utan heimilis en reglurnar stuðla að því að treysta réttarstöðu barnsins. Með þessum hætti fer það bæði eftir afstöðu foreldra og barns sem náð hefur 15 ára aldri hvort litið er á ráðstöfun sem stuðningsaðgerð eða hvort beita þurfi ákvæðum um þvingunarráðstöfun. Þá hefur barn rétt til aðgangs að gögnum og rétt til að tjá sig, m.a. með aðstoð lögmanns.

b) Þunguðar konur

Í lögnum eru tekin af öll tvímæli um heimild barnaverndarnefndar til að hefja könnun máls ef nefndin fær tilkynningu eða vitneskju með öðrum hætti um að þunguð kona kunnri að stofna heilsu eða lífi ófædds barns síns í hættu með óviðunandi eða háskalegu líferni sínu. Heimilt er að beita úrræðum barnaverndarlaga í samráði við hina þunguðu konu.

c) Upplýsingaskylda.

Í lögnum er að finna svipuð ákvæði og gilt hafa um tilkynningarskyldu til barnaverndarnefnda. Til viðbótar þessu er að finna í lögnum nýtt ákvæði sem tekur af öll tvímæli um skyldu til að láta barnaverndarnefndum í té upplýsingar um heilsu barns og foreldra þess, þar á meðal upplýsingar um ástand viðkomandi og batahorfur, auk annarra upplýsinga sem barnaverndarnefnd telur að skipt geti máli við úrlausn málsins. Áréttað er að bæði tilkynningarskylda og upplýsingaskylda gangi framár ákvæðum laga eða siðareglna um þagnarskyldu þeirra sem starfa sinna vegna hafa afskipti af málefnum barna.

d) Tímáfrestir.

Í barnaverndarlögum er nú að finna ákvæði sem mæla fyrir um fresti til að taka tiltekna ákvarðanir. Þegar barnaverndarnefnd fær tilkynningu eða berast upplýsingar með öðrum hætti skal nefndin taka afstöðu til þess án tafar og eigi síðar en innan 7 daga hvort ástæða sé til að hefja könnun á málinu. Könnun barnaverndarmáls skal ekki vera umfangsmeiri en nauðsyn krefur og henni skal hraðað svo sem kostur er. Ákvörðun um beitingu viðeigandi úrræða skal að jafnaði liggja fyrir innan 3 mánaða og eigi síðar en 4 mánuðum eftir að ákvörðun var tekin um að hefja könnun.

6. Ráðstafanir barnaverndarnefnda.

Gerðar hafa verið róttækar breytingar á framsetningu ákvæða og flokkun ráðstafana með það að markmiði að ákvæðin verði skýrari í gildandi lögum og auðveldara að fara eftir þeim.

7. Fóstur.

Nokkrar breytingar hafa verið gerðar á skilgreiningu fósturs. Með fóstri er nú átt við að barnaverndarnefnd feli sérstökum fósturforeldrum umsjá barns í a.m.k. þrjá mánuði. Í lögnum er einnig almennt að finna ítarlegri og skýrari reglur um fóstur. Frá og með 1. janúar 2003 gildir nýmæli um sérstaka umönnun og þjálfun barns á fósturheimili í stað þess að vista það á stofnun. Ríkið greiðir þá hluta kostnaðar vegna fóstursins samkvæmt ákvörðun Barnaverndarstofu.

8. Heimili, stofnanir og önnur úrræði.

Róttækar breytingar hafa verið gerðar á framsetningu og skipulagi ákvæða um heimili og stofnanir á ábyrgð ríkisins eða sveitarfélaganna. Kveðið er á með mun skýrari hætti en verið hefur um skyldur þessara aðila til að setja á laggirnar stofnanir eða önnur úrræði eftir því sem við á, um framkvæmd vistunar, rétt barns til umgengni meðan vistun stendur og um almenn réttindi barna og beitingu þvingunar.

Viðauki II
Yfirlit barnaverndarnefnda árið 2002

Barnaverndarnefndir á Íslandi árið 2002¹

Nafn bv.	Heiti sveitarfélags	Félagsmálastjórar	Fjöldi starfsmanna	Fjöldi ² stöðugilda	Fjöldi mála	Fjöldi barna í umdæmi	Fjöldi í umdæmi alls	Hlutfall barna í umdæmi	Fjöldi mála/1000 börn
Barnaverndarnefnd Reykjavíkur	Reykjavík	Lára Björnsdóttir, framkvæmdastjóri er Guðrún Frímansdóttir	20	18,5	1.699	29.139	112.490	25,9%	58,3 ³
Miðgarður/Grafarvogur	Grafarvogur	Framkvæmdastjóri er Ingibjörg Sigurbórsdóttir	5	3,3	405				
Félagsmálaráð Seltjarnarness	Seltjarnarneskaupstaður	Snorri Aðalsteinsson	2	2,0	43	1.321	4.620	28,6%	32,6
Félagsmálaráð Kópavogs	Kópavogur	Aðalsteinn Sigfússon	6	5,4	396	7.075	24.950	28,4%	56,0
Fjölskylduráð Garðabæjar	Garðabær	Bergljót Sigurbjörnsdóttir	2	2,0	122	2.513	8.687	28,9%	48,5
Barnaverndarnefnd Hafnarfjarðar	Hafnarfjörður	Sæmundur Hafsteinsson	7	5,0	348	6.519	20.675	31,5%	53,4
Félagsmálanefnd Bessastaðahrepps	Bessastaðahreppur	Sólveig Sveinbjörnsdóttir	1	0,75	6	617	1.784	34,6%	9,7
Barnaverndarnefnd Reykjanesbæjar	Reykjanesbær, Sandgerðisbær, Vatnsleysustrandahreppur og Gerðahreppur	Hjördís Árnadóttir	5	4,5	202	4.471	14.411	31,0%	45,2
Félagsmálaráð Grindavíkur	Grindavík	Halldór Ingvason	2	2	10	786	2.382	33,0%	12,7
Félagsmálaráð Sandgerðisbæjar	Sandgerðisbær	Gyða Hjartardóttir	1	0,75	22	482	1.398	34,5%	45,6
Félagsmálaráð Mosfellsbæjar	Mosfellsbær	Unnur V. Ingólfssdóttir	4	2,0	218	2.166	6.428	33,7%	100,6
Barnaverndarnefnd Kjósarhrepps	Kjósarhreppur	Unnur V. Ingólfssdóttir	0	0,0	3	39	147	26,5%	76,9
Æskulýðs- og félagsmálaráð Akraneskaupstaðar	Akranes, Innri-Akraneshreppur, Hvalfjarðarstrandahreppur, Skilmannahreppur og Leirár- og Melahreppur	Sólveig Reynisdóttir	22	2,0	80	1.866	6.125	30,5%	42,9
Félagsmálanefnd Borgarbyggðar	Borgarbyggð, Borgarfjarðarsveit, Hvítársíðahreppur og Skooradalshreppur	Hjördís Hjartardóttir	1	-	10	1.018	3.362	30,3%	9,8
Félagsmálanefnd Félags- og skólaþjónustu Snæfellinga	Stykkishólmur, Grundarfjörður, Snæfellsbær, Eyja- og Miklaholtshreppur, Kolbeinsstaðahreppur og Helgafellssveit	Sigbrúður Guðmundsdóttir	2	1,5	52	1.377	4.253	32,4%	37,8

¹ Upplýsingar sem koma fram í töflunni eru byggðar á ársskýrslum barnaverndarnefndanna svo og mannfjöldatölum frá Hagstofu Íslands fyrir árið 2002.

² Tölur yfir fjölda starfsmanna og stöðugilda eru ónákvæmar. Oft er erfitt fyrir nefndirnar að áætla þá vinnu sem fer í barnavernd eingöngu þar sem starfsmenn eru yfirleitt starfsmenn félagsþjónustunnar á staðnum. Ef enginn starfsmaður er fyrir hendi þá er hafður sá háttur á að ráða sérfræðinga til að sjá um þau mál sem kunna að koma upp.

³ Reykjavík og Miðgarður saman.

Barnaverndarnefndir á Íslandi árið 2002 (framhald)

Nafn bvn.	Heiti sveitarfélags	Félagsmálastjórar	Fjöldi starfsmanna	Fjöldi stöðugilda	Fjöldi mála	Fjöldi barna í umdæmi	Fjöldi í umdæmi alls	Hlutfall barna í umdæmi	Fjöldi mála/1000 börn
Félagsmálanefnd Dalabyggðar	Dalabyggð		0	0,0	1	163	662	24,6%	6,1
Barnaverndarnefnd Saurbæjarhrepps	Saurbæjarhreppur		5	0,0	0	27	93	29,0%	0,0
Barnaverndarnefnd Reykhólahrepps	Reykhólahreppur		-	0,0	3	70	292	24,0%	42,9
Barnaverndarnefnd á norðanverðum Vestfjörðum	Ísafjarðarbær, Bolungarvíkurkaupstaður og Súðavíkurhreppur	Forstöðumaður er Ingibjörg M. Guðmundsdóttir	4	3,65	80	1.333	5.344	24,9%	60,0
Barnaverndarnefnd Súðavíkurhrepps	Súðavík		0	0,0	3	54	223	24,2%	55,6
Barnaverndarnefnd Vesturbyggðar	Vesturbyggð og Tálknafjörður		0	0,0	16	438	1.466	29,9%	36,5
Barnaverndarnefnd Strandasýslu	Árneshreppur, Kaldrananeshreppur, Hólmavíkurhreppur, Kirkjubólshreppur, Broddaneshreppur og Bæjarhreppur		0	0,0	4	223	828	26,9%	17,9
Félagsmálaráð Húnaþings vestra	Húnaþing vestra	Henrike Wappler	1	0,4	16	329	1.207	27,3%	48,6
Félagsmálaráð Austur – Húnavatnssýslu	Blönduós, Höfðahreppur, Skagahreppur, Engihlíðahreppur, Torfalækjarhreppur, Svínavatnshreppur og Áshreppur.	Hannes Eðvarðsson	2	1,5	20	546	1.851	29,5%	36,6
Barnaverndarnefnd Sveinsstaðahrepps	Sveinsstaðahreppur		0	0,0	0	25	91	27,5%	0,0
Barnaverndarnefnd Vindhælishrepps	Vindhælishreppur		0	0,0	0	12	40	30,0%	0,0
Barnaverndarnefnd Bólstaðarhlíðahrepps	Bólstaðarhlíðahreppur		0	0,0	0	36	107	33,6%	0,0
Barnaverndarnefnd Skagafjarðar	Sveitarfélagið Skagafjörður og Akrahreppur	Gunnar Sandholt	3	2,0	13	1.285	4.400	29,2%	10,1
Félagsmálanefnd Siglufjarðar	Siglufjörður	Hjörtur Hjartarson	1	1,0	13	401	1.456	27,5%	32,4
Barnaverndarnefnd Eyjafjarðar	Akureyri, Arnarneshreppur, Eyjafjarðarsveit, Glæsibæjarhreppur, Grýtubakkahreppur, Skriðuhreppur, Svalbarðsstrandarhreppur, Öxnadalshreppur og Hálsahreppur	Karl Guðmundsson er sviðsstjóri, Guðrún Sigurðardóttir er deildarstjóri, Harpa Ágústsdóttir er vekefnastjóri barnaverndar	6	3,56	188	5.524	16.293	33,9	34,0
Barnaverndarnefnd Grímseyjar	Grímseyjarhreppur		0	0,0	-	28	89	31,5%	-
Félagsmálaráð Dalvíkurbyggðar	Dalvíkurbyggð	Halldór Sig. Guðmundsson	2	2,0	62	653	2.040	32,0%	94,9
Félagsmálanefnd Ólafsfjarðar	Ólafsfjarðarbær	Halldór Sig. Guðmundsson	1	1	36	310	1.041	29,8%	116,1
Barnaverndarnefnd Hríseyjarhrepps	Hríseyjarhreppur		0	0,0	-	54	186	29,0%	-

Barnaverndarnefndir á Íslandi árið 2002 (framhald)

Nafn bvn.	Heiti sveitarfélags	Félagsmálastjórar	Fjöldi starfsmanna	Fjöldi stöðugilda	Fjöldi mála	Fjöldi barna í umdæmi	Fjöldi í umdæmi alls	Hlutfall barna í umdæmi	Fjöldi mála/1000 börn
Barnaverndarnefnd Pingeyinga	Húsavík, Pingeyjarsveit, Raufarhafnarhreppur, Þórshafnarhreppur, Kelduneshreppur, Svalbarðshreppur, Öxarfjarðarhreppur, Reykjahreppur, Aðaldælahreppur, Skútustaðahreppur, Reykdælhreppur, Bárðdælahreppur, Ljósavatnshreppur og Tjörneshreppur	Soffía Gísladóttir	2	0,8	56	1.526	5.266	29,0%	36,7
Barnaverndarnefnd Vopnafjarðar- og Skeggjastaðahrepps	Vopnafjarðarhreppur og Skeggjastaðahreppur		0	0	0	222	900	24,7%	0,0
Félagsmálanefnd Héraðssvæðis	Austur-Hérað, Norður-Hérað, Fljótaldshreppur, Fellahreppur og Borgarfjarðarhreppur	Eyjólfur Finnson	2	2	9	901	3.014	29,9%	10,0
Félagsmálaráð Seyðisfjarðar	Seyðisfjarðarkaupstaður	Kristín H. Þorvaldsdóttir	1	0,5	16	200	749	26,7%	80,0
Félagsmálanefnd Fjarðabyggðar	Fjarðabyggð og Mjóafjarðarhreppur	Kristinn Einarsson	2	1,7	35	881	3.093	28,5%	39,7
Félagsmálanefnd Suðurfjarða	Búðahreppur, Stöðvarhreppur, Fáskrúðsfjarðarhreppur, Breiðdalshreppur og Djúpvogshreppur	Þórey Guðmundsdóttir	-	-	-	468	1.667	28,1%	-
Félagsmálaráð Hornafjarðar	Sveitarfélagið Hornafjörður	Birgir Þ. Kjartansson	1	1,0	30	755	2.332	32,4%	39,7
Félagsmálanefnd Árborgar	Sveitarfélagið Árborg	Inga M. Skúladóttir	3	2,0	73	1.859	6.161	30,2%	39,3
Félagsmálanefnd uppsveita Árnassýslu, Bláskógabyggð	Skeiða- og Gnúpverjahreppur, Hrunamannahreppur, Grímsnes- og Grafningshreppur, Bláskógabyggð	Sólveig Pétursdóttir	1	1	20	762	2.500	30,5%	26,2
Félagsmálanefnd Gaulverjabæjar-, Hraungerðis- og Villingaholtshrepps	Gaulverjabæjarhreppur, Hraungerðishreppur og Villingaholtshreppur		0	0,0	0	145	513	28,3%	0,0
Félagsmálanefnd Hveragerðis	Hveragerðisbær	Herdís Hjörleifsdóttir	1	1,0	34	572	1.886	30,3%	59,4
Barnaverndarnefnd Ölfushrepps	Ölfushreppur	Kristinn Kristinsson	1	1,0	17	544	1.729	31,5%	31,3
Barnaverndarnefnd Rangárvallas- og V-Skaftafellessýslu	Eangárþing eystra, Rangárþing ytra, Ásahreppur, Mýrdalshreppur og Skaftárhreppur		0	0,0	17	1.207	4.276	28,2%	14,1
Félagsmálaráð Vestmannaeyjabæjar	Vestmannaeyjabær	Hera Einarsdóttir	4	3,5	48	1.367	4.416	31,0%	35,1
Samtals/meðaltal			99	77,0	4.443	81.946	288.201	28,4%	54,0