

Efnisyfirlit

Efnisyfirlit

Frá forstjóra

1. Hlutverk og starfsemi Barnaverndarstofu

Rekstur og starfsmannahald Barnaverndarstofu
Ráðgjöf Barnaverndarstofu
Eftirlit Barnaverndarstofu
Fósturmál
Ársskýrslur barnaverndarnefnda
Samskipti Barnaverndarstofu við meðferðarheimili
Rannsóknir og þróunarstarf
Upplýsinga- og fræðslustarf
Starfsleyfi heimila
Samstarfsverkefni

2 Meðferðarheimili á vegum Barnaverndarstofu

Umsóknir á meðferðarheimili
Meðferðarstöð ríkisins fyrir unglinga, Stuðlar
Langtímameðferðarheimili á vegum Barnaverndarstofu

3 Barnahús

4 Barnaverndarnefndir

Afskipti barnaverndarnefnda 1999-2003
Tilkynningar til barnaverndarnefnda
Könnun máls
Úrræði barnaverndarnefnda
Úrskurðir
Umsagnir

Viðauki I Yfirlit barnaverndarnefnda 2003

Viðauki II Fósturrannsóknir

Frá forstjóra

Árið 2003 er fyrsta heila starfsár barnaverndaryfirvalda á Íslandi þar sem starfað er eftir nýjum barnaverndarlögum sem tóku gildi á miðju ári 2002. Enn er of snemmt að segja fyrir um heildaráhrif þessara nýju laga. Aftur á móti kom í ljós að á árinu 2003 að ákvæði laganna um lágmarksíbúafjölda að baki hvefrrar barnaverndarnefndar, hefur skilað sér strax. Þannig hélt nefndum áfram að fækka og voru í lok ársins 34, hafði fækkað um 12 frá upphafi ársins. Búast má við að þessi þróun haldi eitthvað áfram og reikna má með að þegar upp er staðið muni nefndum hafa fækkað um helming miðað við þann fjölda sem var fyrir gildistöku laganna. Þetta gefur vonir um eflingu faglegs starfs þar sem stækkun barnaverndarumdæma skapar forsendur fyrir ráðningu fagfólks til nefndanna, en því miður voru all nokkrar nefndir án fagfólks á árinu 2003.

Tölulegar upplýsingar frá barnaverndarnefndunum sýna að umfang starfs þeirra heldur áfram að vaxa. Þannig var fjöldi þeirra barna sem nefndirnar og starfslíð þeirra höfðu afskipti af 4.695 og er það um 5% fjölgun á milli ára. Dregið hefur úr hlutfallslegri fjölgun á milli ára, sem bendir e.t.v. fyrst og fremst til meiri stöðugleika í skráningu. Sá fjöldi barna sem barnaverndarnefndir höfðu afskipti af árið 2003 nemur um 6% af heildarfjölda barna á aldrinum 0 til 18 ára á Íslandi, sem telja verður æði hátt hlutfall. Heildarfjöldi nýrra barnaverndartilkyninga var 5.012 og lætur því nærri að 14 tilkynningar bærust barnaverndarnefndum dag hvern alla daga ársins. Um er að ræða ríflega 7% fjölgun á milli ára. Enn sem fyrr eru tilkynningar frá opinberum aðilum, einkum lögreglu, lang flestar. Tilkynningar frá nágrönnum, ættingjum, vinum, frá barni sjálfu eða foreldrum þess eru aðeins um 30% allra tilkyninga. Eins og áður hefur verið bent á má ætla að ástæða þessa sé einkum hversu óaðgengilegt er fyrir hinn almenna borgara að rækja skyldur sínar í þessum efnum. Þannig hefur hver nefnd sitt símanúmer auk þess sem móttaka tilkyninga utan dagvinnutíma er víða alls ekki fyrir hendi. Í því skyni að ráða á þessu bót leitaði Barnaverndarstofa eftir samvinnu Neyðarlínuna, einn-einn-tveir, og barnaverndarnefndir um að almenningi yrði gert kleift að koma tilkyningum á framfæri með innhringingu í 112 alls staðar á landinu. Í lok ársins var undirbúningsvinnu að mestu lokið og ákveðið að hringingu þessari breytingu í framkvæmd í byrjun árs 2004. Verður fróðlegt að sjá hvaða áhrif þessi tilraun hefur, en markmið hennar er að sjálfsögðu að börnum verði komið fyrir til hjálpar en ella.

Fyrstu starfsár Barnaverndarstofu einkenndust af mikilli uppbyggingu og breytingastarfi, t.d. á sviði meðferðar fyrir börn og með stofnun Barnahúss. Nú hefur runnið upp nýtt skeið þar sem áhersla er lögð á að þróa áfram hin nýju úrræði, styrkja innviði þeirra og efla fagmennsku. Á árinu 2003 var áfram unnið í þeim anda. Sérstaklega er vert að nefna í þessu samhengi þær breytingar á innra starfi meðferðarstöð ríkisins fyrir unglunga, Stuðla, með styttingu dvalartíma og markvissari meðferðarvinnu. Þessar nýju áherslur skiluðu þeim árangri að biðtími eftir meðferðarvistun styttist um meira en helming og var 5 vikur árið 2003 en hafði verið um 11 vikur tvö árin þar á undan. Þetta gerir kleift að meðhöndla unglunga mun fyrr en ella sem aftur eykur líkur á bættum árangri meðferðar. Búast má við að frekari áhersla verði lögð á að stytta meðferðardvöl á meðferðarheimilum á vegum Barnaverndarstofu á næstu árum þar sem erlendar rannsóknir benda til að stutt og markviss meðferð skili jafnvel betri árangri en langvarandi stofnanadvöl. Þetta er þó háð því að samhliða meðferðardvöl barns eigi sér stað vinna með foreldra barnanna og að viðeigandi stuðningur sé veittur í kjölfar meðferðar.

Nokkuð dró úr eftirspurn eftir meðferð á árinu 2003 í samanburði við árið á undan en sótt var um meðferð fyrir 195 börn, sem er svipað og árin 2000 og 2001. Ein skýringin er hið nýja úrræði “styrkt föstur”, sem ætlað er að mæta þörfum barna með geð- eða hegðunarraskanir þegar hagsmunum þeirra er betur borgið með dvöl á einkaheimili frekar en í meðferð. Alls nutu 9 börn þessa úrræðis á árinu og létti það nokkuð álag á langtímameðferðarheimili. Á árinu 2003 var enginn biðlisti eftir vímuefna meðferð líkt og árið á undan.

Barnahúsið átti 5 ára starfsafmæli á árinu 2003. Tilkoma þess olli þáttaskilum í meðferð og vinnslu kynferðisbrotamála á Íslandi. Á fyrstu fimm árum í starfsemi hússins voru tekin 678 rannsóknarviðtöl við börn, 372 börn fengu meðferð og 149 lækni skoðun. Þessar tölur eru talsvert hærri en reiknað hafði verið með þegar starfsemin var undirbúin. Þær fela í sér vísbendingu um þá miklu sérhæfingu og reynslu sem starfslíð Barnahúss býr nú í þessum málaflokki. Það eru því vonbrigði að enn gætir tregðu hjá nokkrum dómurum vísa málum í húsið, einkum úr Reykjavík.

Á árinu 2003 varð mikil fjölgun rannsóknarviðtala í Barnahúsi. Alls voru tekin 210 rannsóknarviðtöl, sem er fjórðungs aukning frá árinu á undan. Raunar hefur árlegur fjöldi rannsóknarviðtala tvöfaldast frá árinu 2000. Svipuð fjölgun varð á greiningar- og meðferðarviðtölum en alls fengu 110 börn meðferð, sem er nærri þreföldun frá árinu 2000. Svo virðist því sem fjölgun mála ætli engan endi að taka. Þá vekur athygli að nánast öll fjölgun rannsóknarviðtala og barna í meðferð er utan Reykjavíkur, einkum á landsbyggðinni.

Bragi Guðbrandsson

1 Hlutverk og starfsemi Barnaverndarstofu

Barnaverndarstofa er stjórnsýslustofnun sem fer með daglega stjórn barnaverndarmála í umboði félagsmálaráðuneytisins (sjá mynd 1.1). Í reglugerð um Barnaverndarstofu segir að stofan skuli vinna að samhæfingu og eflingu barnaverndarstarfs.

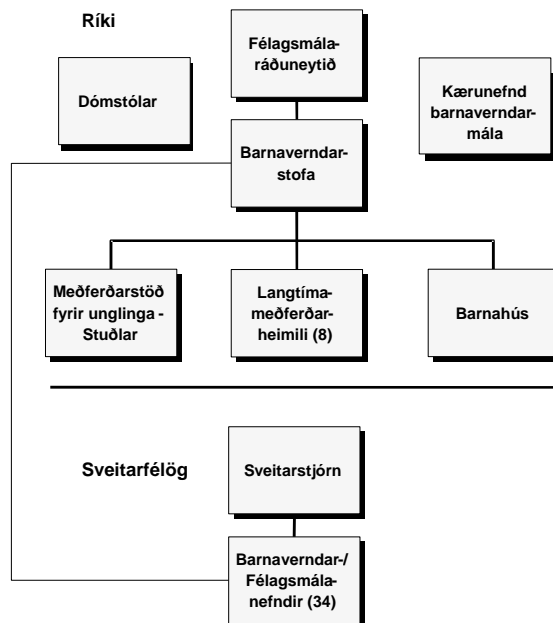
Viðfangsefni Barnaverndarstofu felst í margháttuðum, sérhæfðum viðfangsefnum sem lúta að starfsemi barnaverndarnefnda er starfa á vegum sveitarfélaga og yfirumsjón og eftirliti með rekstri sérhæfðra meðferðarheimila fyrir börn og ungmenni. Hér er um að ræða alls átta einkarekin meðferðarheimili auk Stuðla, meðferðarstöðvar ríkisins fyrir unglinga.

Barnaverndarstofa hefur eftirlit með störfum barnaverndarnefnda, afgreiðslu kæra og kvartana vegna starfa þeirra ásamt innheimtu ársskýrsla. Þá veitir stofan barnaverndarnefndum ráðgjöf við úrlausn mála og fræðslu um barna- og fjölskylduvernd.

Barnaverndarstofu er ætlað að koma á framfæri upplýsingum og fræðslu til almennings jafnt sem fagfólks. Fræðsluhlutverk sitt rækir stofan með því að halda ráðstefnur, með fyrirlestrahaldi, með sérstökum námskeiðum og útgáfu handbókar fyrir barnaverndarnefndir og með námskeiðum fyrir verðandi fósturforeldra og starfsfólk meðferðarheimila. Þá liðsinnir stofan barnaverndarnefndum við öflun hæfra fósturforeldra og veitir ráðgjöf á því sviði.

Ennfremur hefur stofan rannsóknar- og þróunarhlutverki að gegna á sviði barnaverndar, auk þess að sinna erlendum samstarfsverkefnum og afla þekkingar að utan á þessu sviði.

Mynd 1.1 Skipulag barnaverndarmála árið 2003



1.1. Rekstur og starfsmannahald Barnaverndarstofu

Í töflu 1.1.1 kemur fram ráðstöfunarfjármagn Barnaverndarstofu og meðferðarheimila á vegum stofunnar á tímabilinu 1999 til 2003. Fjárveiting til stofunnar hefur aukist jafnt og þétt á tímabilinu fyrst og fremst vegna fjölgunar meðferðarheimila sem fylgdi hækkun sjálfræðisaldurs úr 16 árum í 18 ár en áhrif hennar komu að fullu fram á árunum 1999–2000.

Á árinu 2003 nam kostnaður vegna reksturs einkarekinna meðferðarheimila á vegum Barnaverndarstofu alls rúmum 334 m.kr. sem var rúmlega 57% af ráðstöfunarfjármagni Barnaverndarstofu það ár, rekstrarkostnaður Stuðla, meðferðarstöðvar fyrir unglunga, var tæplega 138 m.kr. eða tæplega 24% af heildarframlagi. Kostnaður vegna styrkts fósturs var tæplega 8 m.kr. eða rúmlega 1% af heildarframlagi. Framlag til Landspítala – háskólasjúkahúss á grundvelli samnings um þjónustu barna- og unglिंगageðdeildar og bakvaktþjónustu sérfræðings var ekki greitt á árinu 2003 þar sem ekki tókst samkomulag um framlengingu hans. Rekstrarkostnaður Barnaverndarstofu nam rúmum 113 m.kr. (rúmlega 19% heildarkostnaðar), þar af var rekstur Barnahúss 19 m.kr.

Í lok árs 2003 störfuðu hjá Barnaverndarstofu alls tíu starfsmenn í 9,9 stöðugildum. Þeir voru eftirfarandi á árinu 2003:

Bragi Guðbrandsson	Forstjóri
Anni G. Haugen	Umsjón og ráðgjöf í barnaverndarmálum
Áslaug Bragadóttir	Rekstrarstjóri
Bryndís S. Guðmundsdóttir	Umsjón með meðferðarstarfi
Guðbjörg E. Hermannsdóttir	Umsjón og ráðgjöf í fósturmálum, frá 17.2.til 15.9.
Guðjón Bjarnason	Umsjón með meðferðarstarfi
Guðný Elísabet Ingadóttir	Upplýsingamál, ritstjórn heimasíðu og gagnavinnsla til 15.2.
Helga Rúna Péturs	Upplýsingamál, ritstjórn ársskýrslu og gagnavinnsla
Herdís Birgisdóttir	Ritari, skjalavarsla, bókasafn og upplýsingamál
Hildur Sveinsdóttir	Umsjón og ráðgjöf í fósturmálum, umsjón með Foster Pride.
Hrefna Friðriksdóttir	Umsjón og ráðgjöf í barnaverndarmálum, lögfræðilegar álitserðir
Ómar H. Kristmundsson	Skrifstofustjóri

Ofangreindir starfsmenn eru í sex stéttarfélögum. Á árinu 2003 var áfram unnið að endurnýjun stofnanasamninga við þessi félög. Í lok ársins höfðu fimm samningar verið undirritaðir.

Tafla 1.1.1 Ráðstöfunarfjármagn Barnaverndarstofu og stofnana á hennar vegum (í þús.kr.)

	1999		2000		2001		2002		2003	
	þús. kr.	%	þús. kr.	%	þús. kr.	%	þús. kr.	%	þús. kr.	%
Barnaverndarstofa	49.914	14,1	56.148	12,1	70.337	13,1	69.819	12,3	86.049	14,7
Barnahús	9.280	2,6	10.910	2,3	13.903	2,6	19.291	3,4	19.291	3,3
<i>Samtals</i>	59.194	16,8	67.058	14,4	84.240	15,7	89.110	15,7	105.340	18,0
Meðferðarheimilið Torfastöðum	19.575	5,5	22.063	4,7	22.601	4,2	25.382	4,5	23.979	4,1
Meðferðarheimilið Geldingalæk	19.607	5,6	22.368	4,8	23.818	4,5	24.923	4,4	27.183	4,6
Meðferðarheimilið Árbót / Berg	41.993	11,9	48.032	10,3	51.253	9,6	65.663	11,6	71.787	12,3
Meðferðarheimilið í Skagafirði	46.463	13,2	46.260	9,9	50.423	9,4	52.790	9,3	56.109	9,6
Meðferðarheimilið Varpholt / Laugalandi ¹	24.614	7,0	30.051	6,5	33.849	6,3	38.783	6,8	40.820	7,0
Meðferðarheimilið Hvítárbakka	33.601	9,5	30.211	6,5	32.502	6,1	34.201	6,0	38.703	6,6
Meðferðarheimilið Jökuldal ²	-	-	26.885	5,8	29.371	5,5	17.113	3,0	11	0,0
Meðferðarheimilið Árvöllum ³	-	-	36.500	7,8	50.000	9,3	62.408	11,0	75.962	13,0
Sálfræðiþjónusta á Norðurlandi	1.242	0,4	0	0,0	0	0,0	0	0,0	0	0,0
<i>Meðferðarheimili samtals</i>	187.095	53,0	262.370	56,4	293.817	54,9	321.263	56,6	334.554	57,1
Stuðlar, meðferðastöð ríkisins	96.779	27,4	103.113	22,2	116.865	21,8	136.830	24,1	137.883	23,5
Önnur meðferðarúrræði	9.700	2,7	32.467	7,0	40.248	7,5	20.124	3,5	7.937	1,4
									0	0,0
<i>Samtals rekstrarkostnaður</i>	352.768	100,0	465.008	100,0	535.170	100,0	567.327	100,0	585.714	100,0
<i>Stofnkostnaður</i>	-	-	16.026	-	5.867	-	768	-	100	-
<i>Samtals</i>	352.768	-	481.034	-	541.037	-	568.095	-	585.814	-

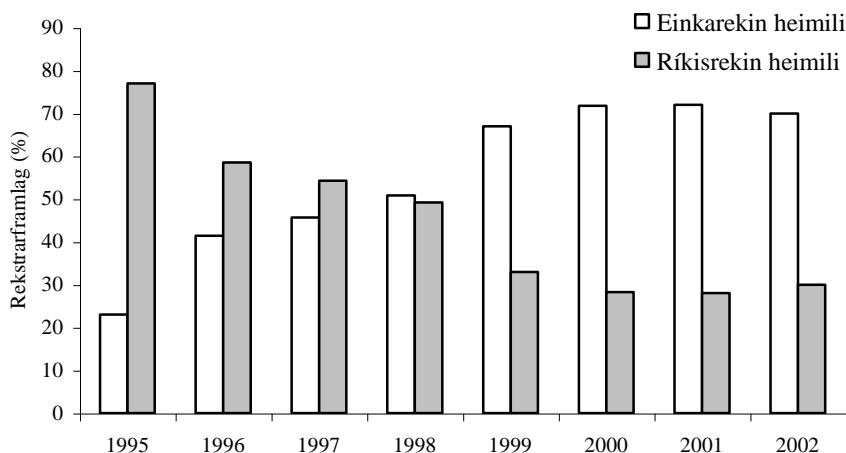
¹Heimilið var sett á laggir í byrjun júní árið 1997. Þann 1. september árið 2000 flutti starfsemin að Laugalandi í Eyjafjarðarsveit. ²Meðferðarheimilið opnaði í byrjun árs árið 2000.

³Barnaverndarstofa veitti meðferðarheimilinu starfsleyfi árið 1998. Í byrjun árs 2000 var gerður samningur við meðferðarheimilið þar sem veitt var fjárframlag til starfseminnar.

Árið 2003 markaði áttunda starfsár Barnaverndarstofu. Þegar litið er á tímabilið í heild hafa verulegar breytingar orðið í málaflokkunum. Í aðdraganda að stofnun Barnaverndarstofu, árið 1993, var Hagsýslu ríkisins falið að gera úttekt á rekstri ríkisins á meðferðarstofnunum fyrir unglinga, sem á þeim tíma heyrðu undir Unglingaheimili ríkisins. Í niðurstöðu Hagsýslunnar kom m.a. fram að rekstur stofnana hafi verið ósveigjanlegur og óhagkvæmur, rekstrarkostnaður hár og nýting meðferðarstofnana léleg. Þá var á það bent að framúrkeyrsla á fjárheimildum hafi verið viðvarandi vandamál. Þegar við upphaf starfsemi Barnaverndarstofu árið 1995 var ákveðið að bregðast við ofangreindum úrlausnarefnum, m.a. með því að breyta rekstrarformi meðferðarheimila eins og frekast var unnt. Þessar áherslur, sem voru í anda svonefndar „nýskipunar í ríkisrekstrinum“, voru ekki einungis lagðar í þeim tilgangi að ná fram aukinni rekstrarhagkvæmni heldur jafnframt að treysta fagleg markmið. Þannig var nú lögð áhersla á svonefnd fjölskyldurekin meðferðarheimili sem staðsett eru á landsbyggðinni, þar sem meðferðaraðili býr undir sama þaki og börnin og/eða deilir lífi sínu með þeim. Eina undantekningin á þessu eru Stuðlar, greiningar- og meðferðarstöð ríkisins fyrir unglinga. Á árinu 2003 var fjöldi fjölskyldurekinna meðferðarheimila alls 8.

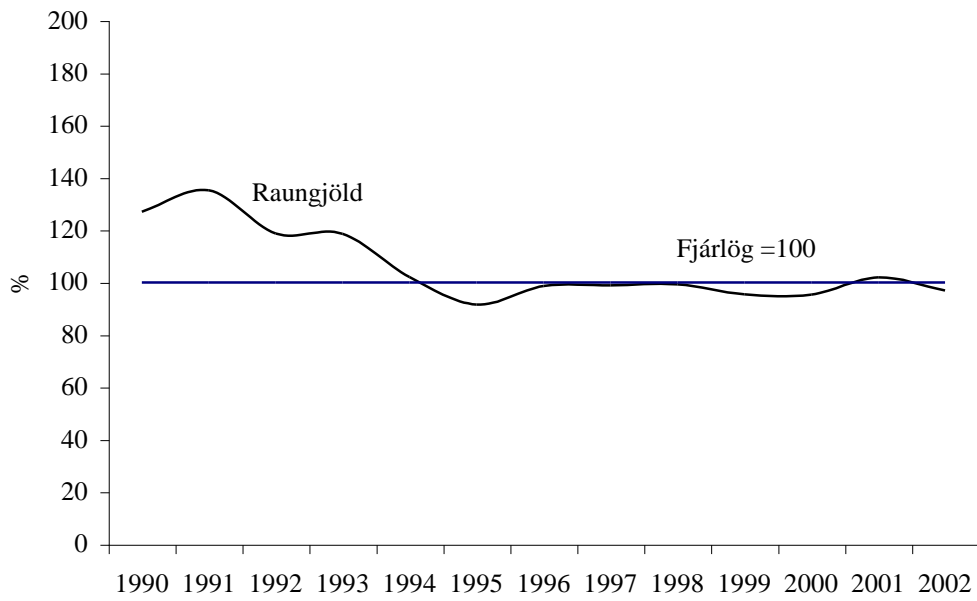
Þær breytingar sem gerðar voru á rekstrarformi meðferðarheimila á starfstíma Barnaverndarstofu má sjá á eftirfarandi mynd sem sýnir hlutfall fjárveitinga til ríkisrekinnna meðferðarheimila annars vegar og einkarekinna meðferðarheimila sem rekin eru samkvæmt þjónustusamningi við Barnaverndarstofu hins vegar.

Mynd 1.1.1 Breytingar á rekstrarformi meðferðarheimila 1995-2002



Þær breytingar sem gerðar voru á rekstrarformi meðferðarheimila hafa stuðlað að sveigjanlegum rekstri og lækkuðum rekstrarkostnaði. Þetta hefur auðveldað Barnaverndarstofu að sjá til þess að rekstrarútgjöld fari ekki fram úr fjárheimildum. Í þessu fólst veruleg breyting frá því sem áður var, svo sem sjá má á meðfylgjandi mynd sem sýnir raunveruleg rekstrargjöld í samanburði við fjárlagaheimildir fyrir tímabilið 1990 til 2002.

Mynd 1.1.2 Raungjöld og fjárlög 1990-2002



1.1 Ráðgjöf Barnaverndarstofu

Barnaverndarstofa veitir barnaverndarnefndum almennar leiðbeiningar og ráðgjöf vegna úrlausn barnaverndarmála. Auk þess veitir Barnaverndarstofa öðrum opinberum aðilum og almenningi ráðgjöf og upplýsingar á sviði barnaverndar. Tveir starfsmenn Barnaverndarstofu sinna öðrum fremur þessu verkefni. Aðrir starfsmenn koma einnig að ráðgjöfinni, svo sem hvað varðar túlkun lagaatriða og starf meðferðarheimila, sem fjallað verður um í kafla 1.6, og fósturráðstafanir. Þá sinnir Barnahús sérstaklega ráðgjöf er varðar meint kynferðisbrot gegn börnum. Leiðbeiningum og ráðgjöf við barnaverndarnefndir er í meirihluta tilvika komið á framfæri símleiðis. Ráðgjöf getur jafnframt verið veitt skriflega með tölvupósti eða á fundum með starfsfólki.

Ráðgjöf Barnaverndarstofu vegna starfa barnaverndarnefnda varðar m.a. eftirfarandi þætti:

Upphaf barnaverndarmáls. Ráðgjöf felst í að veita aðstoð við að skilja og skilgreina hvenær mál telst barnaverndarmál og hvenær ekki. Vandkvæði geta verið á því að greina á milli þess hvort um sé að ræða félagslega þjónustu við barn eða fjölskyldu skv. lögum um félagsþjónustu sveitarfélaga nr. 40/1991 eða afskipti á grundvelli barnaverndarlaga. Annað dæmi um verkefni í þessum flokki eru atriði tengd tilkynningarskyldu við barnaverndarnefndir en í barnaverndarlögum er að finna þrjár lagagreinar um þetta efni. Til álitaefnis um upphaf máls getur einnig talist tilkynnanda til nafnleyndar, svo sem við að skilja hvað í nafnleynd felst, hver á rétt á henni o.s.frv. Við upphaf máls er algengt að leitað sé skilnings á ýmsum verkþáttum sem snerta könnun barnaverndarnefndar, bæði um heimildir, hvar leita megi upplýsinga og hvernig hún skuli framkvæmd.

Stuðningur og úrræði. Undir þennan lið falla fjölbreytileg verkefni er varða úrræði barnaverndarnefndar, áætlunargerð þá sem mælt er fyrir um í barnaverndarlögum, hvernig árangursríkast sé að leita samstarfs við forsjármenn o.fl.

Málsmeðferð og þvingunarúrræði. Í þessum flokki er fyrst og fremst um að ræða ráðgjöf vegna túlkunar á VIII. kafla barnaverndarlaga svo sem um hæfi, rannsóknarheimildir barnaverndarnefndar, réttindi barna við málsmeðferð, meðferð úrskurðarmála, neyðarráðstafanir og valdbeitingu.

Hlutverk barnaverndarnefndar samkvæmt öðrum lögum. Hér er um að ræða verkefni sem koma í hlut barnaverndarnefndar og kveðið er á um í öðrum lögum en barnaverndarlögum svo sem barnalögum og ættleiðingarlögum. Í þeim er kveðið á um að leita megi til barnaverndarnefnda um að meta aðstæður barna, hæfni væntanlegra forsjármanna o.fl. Ráðgjöf felur oftast en ekki í sér upplýsingar um það hvernig best sé að standa að slíku mati og hvað í því felst.

Börn í fóstri. Hér er um að ræða ráðgjöf um þær reglur sem í gildi eru um ráðstöfun barns í fóstur svo sem um val á fósturforeldrum, staðsetning fósturheimilis, gerð fóstursamninga, umgengni barns við sína nánustu o.fl. Þá leita verðandi fósturforeldrar gjarnan ráðgjafar um það hverjir geti gerst fósturforeldrar þar á meðal hvernig þeir geti látið meta hæfni sína.

Annað. Til þessa flokks telst ráðgjöf sem er veitt vegna atriða eins og útvistar barna, ársskýrslugerðar nefndanna, samstarfs barnaverndarnefnda, leyfisveitinga vegna heimila fyrir börn af ýmsum toga, þ.á. m. vegna sumardvalarheimila og -búða.

Yfirlit ráðgjafarmála annars vegar veitt barnaverndarnefndum og hins vegar öðrum opinberum aðilum og almenningi kemur fram í *töflum 1.2.1 og 1.2.2*. Þar sést að ráðgjafarmálum til barnaverndarnefnda og annarra aðila hefur fjölgað frá því í fyrra. Í *töflu 1.2.1* kemur fram sundurliðun eftir eðli mála og stærð sveitarfélaga. Flest ráðgjafarmál varða málsmeðferð og upphaf máls. Á árinu 2003 voru þessir tveir flokkar 59% allra ráðgjafarmála. Um þrjú mál af hverjum fjórum voru frá nefndum utan höfuðborgarsvæðisins sem þjóna umdæmum með fleiri en 1.000 íbúa. Nánast í öllum tilvikum hafa barnaverndarnefndir ráðið að minnsta kosti einn fagmenntaðan starfsmann.

Eins og á undanförunum árum koma fá mál frá nefndum með færri en 1000 íbúa á bak við sig. Þetta má fyrst og fremst rekja til þess að samkvæmt ákvæðum barnaverndarlaga skal samanlagður íbúafjöldi sveitarfélaga að baki hverrar barnaverndarnefnd ekki vera undir 1500. Langflest minni sveitarfélög hafa sameinast öðrum um kosningu barnaverndarnefndar en félagsmálaráðuneytið fylgir því eftir að sveitarfélög uppfylli lagaskyldur sínar að þessu leyti.

Tölulegar upplýsingar um ráðgjöf sem veitt er öðrum en barnaverndarnefndum koma fram í *töflu 1.2.2* en samkvæmt reglugerð um Barnaverndarstofu skal hún veita almenningi og opinberum aðilum ráðgjöf og fræðslu um starfsemi barnaverndaryfirvalda. Felst það einkum í leiðbeiningum varðandi þær skyldur sem hvíla á almenningi samkvæmt barnaverndarlögum, svo sem tilkynningarskyldu og úrræði til verndar einstökum börnum þegar við á. Algengast er að leitað sé ráðgjafar Barnaverndarstofu um vinnslu eða meðferð einstakra barnaverndarmála, t.d. af hálfu foreldra. Árið 2003 var það tilefni 57% allra erinda. Auk þessa eru bornar upp almennar spurningar um barnaverndarmál, hlutverk og verklag barnaverndaryfirvalda. Þá er nokkuð um að aðrir en opinberir aðilar og foreldrar leiti eftir upplýsingum og ráðgjöf varðandi málsmeðferð og úrræði. Þetta eru oftast ættingjar, forsjárlausir foreldrar og nágrannar barna. Árið 2003 var 27% erinda vegna forsjár- og umgengnisdeilna þrátt fyrir að Barnaverndarstofa fjalli ekki sérstaklega um þá málaflokka.

Um 50% erinda kemur frá foreldrum eða öðrum forráðamönnum barna. Ráðgjöf til ofangreindra aðila hefur fækkað aðeins á milli árunna 2002 og 2003. Árið 2003 var ráðgjöf veitt í 193 tilvikum en 278 tilvikum árið 2002.

Tafla 1.2.1 Ráðgjöf veitt barnaverndarnefndum árin 1999 til 2003 (fjöldi mála)

	1999	2000	2001	2002	2003
Allt landið					
Upphaf máls	99	53	62	63	60
Stuðningsúrræði	46	35	36	57	31
Þvingun	12	10	12	18	10
Málsmeðferð	93	72	100	102	91
Börn í fóstri	37	22	24	25	21
Hlutverk bvn. skv. öðrum lögum	15	16	13	27	12
Annað	25	26	43	63	31
Samtals	327	234	290	355	256
Reykjavík					
Upphaf máls.....	6	4	6	5	14
Stuðningsúrræði	5	1	1	6	1
Þvingun	3	1	0	3	3
Málsmeðferð	14	6	1	11	13
Börn í fóstri	4	2	5	5	1
Hlutverk bvn. skv. öðrum lögum.....	1	1	1	3	1
Annað	1	0	4	1	1
Samtals	34	15	18	34	34
Nágrenni Reykjavíkur¹					
Upphaf máls	10	6	2	8	8
Stuðningsúrræði	6	5	3	8	12
Þvingun	2	0	2	7	3
Málsmeðferð	12	11	6	10	11
Börn í fóstri	8	2	0	3	4
Hlutverk bvn. skv. öðrum lögum	2	2	1	4	0
Annað	3	3	4	8	7
Samtals.....	43	29	18	48	45
Önnur sveitarfélög ≥1000 íbúar					
Upphaf máls	71	36	46	36	37
Stuðningsúrræði	32	27	28	38	18
Þvingun	7	9	10	7	4
Málsmeðferð	61	49	79	71	62
Börn í fóstri	22	16	17	17	16
Hlutverk bvn. skv. öðrum lögum	10	12	10	18	11
Annað	17	21	30	47	23
Samtals.....	220	170	220	234	171
Önnur sveitarfélög <1000 íbúar					
Upphaf máls	12	7	10	14	1
Stuðningsúrræði	3	2	2	5	0
Þvingun	0	0	0	1	0

¹ Nágrenni Reykjavíkur eru öll sveitarfélög á höfuðborgarsvæðinu nema Reykjavík: Hafnarfjörður, Garðabær, Bessastaðahreppur, Kópavogur, Seltjarnarnes, Mosfellsbær og Kjósarhreppur. Yfirlitið miðar einungis að því að varpa ljósi á hvert var „fyrsta erindi“ vegna ráðgjafar en gefur ekki upplýsingar um hve oft var leitað til Barnaverndarstofu vegna sama máls.

Málsmeðferð	6	6	14	10	5
Börn í fóstri	3	2	2	0	0
Hlutverk bvn. skv. öðrum lögum	2	1	1	2	0
Annað	4	2	5	7	0
Samtals.....	30	20	34	39	6

Tafla 1.2.2 Ráðgjöf veitt öðrum en barnaverndarnefndum eftir tilefni 1999-2003 (fjöldi mála)

	1999	2000	2001	2002	2003
Einstök barnaverndarmál	138	103	83	132	110
Almennt um barnaverndarmál	80	37	33	47	17
Almennt um þjónustu við börn	0	15	15	16	8
Forsjár- og umgengismál	69	51	41	63	53
Annað	31	29	39	20	5
Samtals	318	235	211	278	193
Opinberir aðilar					
Einstök barnaverndarmál	26	15	12	22	18
Almennt um barnaverndarmál	34	11	11	20	9
Almennt um þjónustu við börn	0	8	1	7	1
Forsjár- og umgengismál	2	4	3	7	7
Annað	9	5	7	5	3
Samtals.....	71	43	34	61	38
Foreldrar					
Einstök barnaverndarmál	70	60	41	57	58
Almennt um barnaverndarmál	19	12	10	10	5
Almennt um þjónustu við börn	0	4	6	5	1
Forsjár- og umgengismál	55	36	24	43	31
Annað	14	8	15	7	2
Samtals.....	158	120	96	122	97
Aðrir					
Einstök barnaverndarmál	42	28	30	53	34
Almennt um barnaverndarmál	27	14	12	17	3
Almennt um þjónustu við börn	0	3	8	4	6
Forsjár- og umgengismál	12	11	13	13	15
Annað	8	16	18	8	0
Samtals.....	89	72	81	95	58

Yfirlitið miðar einungis að því að varpa ljósi á hvert var „fyrsta erindi“ vegna ráðgjafar en gefur ekki upplýsingar um hve oft var leitað til Barnaverndarstofu vegna sama máls.

1.3 Eftirlit Barnaverndarstofu

Í eftirliti Barnaverndarstofu felst annars vegar meðferð kvartana vegna aðgerða eða aðgerðarleysis nefnda og hins vegar í eftirliti að eigin frumkvæði. Hver sem er getur komið kvörtun á framfæri við Barnaverndarstofu vegna vinnubragða barnaverndarnefnda og er lögð áhersla á að kvartanir berist skriflega. Þegar Barnaverndarstofu berst kvörtun þá er leitað eftir afstöðu viðkomandi barnaverndarnefndar til kvörtunarefnis, upplýsingum um vinnslu og meðferð máls. Barnaverndarstofa metur síðan hvort barnaverndarnefnd hafi fylgt settum lögum við meðferð málsins og sendir aðilum máls og viðkomandi barnaverndarnefnd niðurstöður sínar eftir því sem við á.

Barnaverndarstofa hefur einnig eftirlit með störfum barnaverndarnefnda að eigin frumkvæði án þess að erindum þar að lútandi hafi verið beint til stofunnar. Sem dæmi má nefna að Barnaverndarstofa safnar saman ársskýrslum frá öllum barnaverndarnefndum og þær upplýsingar geta kallað á athugun á tilteknum atriðum. Barnaverndarstofa aflar einnig upplýsinga um almenna eða afmarkaða þætti í störfum barnaverndarnefnda eftir því sem tilefni er til. Þá sinnir stofan reglubundnu eftirliti með meðferðarheimilum sem rekin eru á vegum hennar.

Tölulegar upplýsingar yfir kærur og kvartanir sem borist hafa Barnaverndarstofu koma fram í *töflu 1.3.1*. Á árinu 2003 var fjöldi mála alls 37. Stærsti fjöldi mála eru vegna sveitarfélaga utan höfuðborgarsvæðisins með fleiri en 1.000 íbúa eða alls 18 mál, 12 mál eru vegna Reykjavík, 7 mál eru vegna nágrennasveitarfélaga Reykjavíkur en ekkert mál er vegna sveitafélaga með færri en 1000 íbúa. Flest tilfelli varða kvartanir vegna upphaf máls og stuðningsúrræða (sjá skilgreiningu á eðli mála í ráðgjafarhluta).

Tilefni eftirlits að eigin frumkvæði Barnaverndarstofu getur verið margvíslegt. Atriði sem fram koma í ársskýrslum nefnda, umsóknum um meðferðardvöl fyrir börn, fóstursamningum o.fl. geta vakið spurningar sem nauðsynlegt reynist að fá svör við. Opinber umræða um málefni er varða börn eða ábendingar úr ýmsum áttum geta gefið stofunni tilefni til að kanna með hvaða hætti barnaverndarnefndir rækja hlutverk sitt á einstökum sviðum. Þannig getur eftirlit Barnaverndarstofu að eigin frumkvæði beinst að öllum þáttum barnaverndarmála og vinnuaðferðum við framkvæmd þeirra. Það getur ýmist beinst að tiltekinni barnaverndarnefnd eða að þeim öllum.

Tilefni geta einnig gefist til að Barnaverndarstofa sendi fyrirspurnir til opinberra stofnana er lúta að margvíslegum málefnum barna. Venjulega er um að ræða ábendingar um viðfangsefni sem vert er að gefa gaum, hvatningu til aðgerða eða beiðni um upplýsingar.

Tafla 1.3.1 Kærur* og kvartanir sem bárust Barnaverndarstofu 1998 til 2003

	1998	1999	2000	2001	2002	2003
Landið allt						
Upphaf máls	14	11	3	3	11	8
Stuðningsúrræði	8	13	11	4	7	8
Þvingun	5	2	2	2	1	2
Málsmeðferð	2	3	3	13	7	5
Börn í fóstri	10	10	2	4	6	6
Hlutverk bvn. skv. öðrum lögum.	6	1	1	0	4	7
Annað	0	0	0	1	0	1
Samtals.....	45	40	22	27	36	37
Reykjavík						
Upphaf máls	5	4	2	1	8	1
Stuðningsúrræði	6	4	0	1	4	4
Þvingun	1	1	1	0	1	2
Málsmeðferð	1	1	3	8	5	3
Börn í fóstri	6	2	0	2	0	1
Hlutverk bvn. skv. öðrum lögum.	3	0	0	0	4	1
Samtals	22	12	6	12	22	12
Nágrenni Reykjavíkur						
Upphaf máls	1	1	0	1	2	2
Stuðningsúrræði	1	2	6	0	2	0
Þvingun	0	0	0	1	0	0
Málsmeðferð	0	1	0	2	1	1
Börn í fóstri	1	2	1	0	3	1
Hlutverk bvn. skv. öðrum lögum.	0	0	1	0	0	3
Samtals.....	3	6	8	4	8	7
Önnur sveitarfélög ≥ 1000 íbúar						
Upphaf máls	7	6	0	1	1	5
Stuðningsúrræði	0	7	5	3	1	4
Þvingun	4	1	1	1	0	0
Málsmeðferð	1	1	0	3	1	1
Börn í fóstri	3	5	1	2	3	4
Hlutverk bvn. skv. öðrum lögum.	3	1	0	0	0	3
Annað	0	0	0	1	0	1
Samtals.....	18	21	7	11	6	18
Önnur sveitarf. <1000 íbúa						
Upphaf máls	1	0	1	0	0	0
Stuðningsúrræði	1	0	0	0	0	0
Þvingun	0	0	0	0	0	0
Málsmeðferð	0	0	0	0	0	0
Börn í fóstri	0	1	0	0	0	0

* Samkvæmt barnaverndarlögum nr. 80/2002 eru kærur vegna ákvarðana barnaverndarnefnda nú beint til kærufndar barnaverndarmála en Barnaverndarstofa fjallar um kvartanir vegna vinnubragða nefnda.

Hlutverk bvn. skv. öðrum lögum.	0	0	0	0	0	0
Samtals.....	2	1	1	0	0	0

1.4 Fósturmál

Yfirumsjón með fósturmálum er í höndum Barnaverndarstofu. Í því felst m.a. að sjá um að útvega barnaverndarnefndum fósturforeldra og meta hæfni þeirra. Enginn má taka barn í fóstur nema með samþykki barnaverndarnefndar í heimilisumdæmi þess, sbr. 66. gr. laga nr. 80/2002. Um hlutverk Barnaverndarstofu og barnaverndarnefnda vegna fósturmála er nánar fjallað í tveimur reglugerðum nr. 264/1995 og 532/1995.

Yfirlit fósturmála á tímabilinu 1999–2003 kemur fram í *töflu 1.4.1*. Alls hafa á þriðja hundrað börn dvalið hjá fósturforeldrum árlega. Hér er um að ræða þrjú til fjögur börn af hverjum þúsund á landinu. 168 börn voru í varanlegu fóstri á árinu og 116 í tímabundnu fóstri. Um varanlegt fóstur er að ræða þegar barni er komið í fóstur þar til forsjárskyldur falla niður skv. lögum. Barni skal komið í tímabundið fóstur þegar ætla má að unnt verði að bæta úr því ástandi sem er tilefni fósturráðstöfunar innan skamms tíma þannig að barnið muni geta snúið aftur til foreldra sinna án verulegrar röskunar á högum sínum. Níu börn voru í styrktu fóstri. Af *töflu 1.4.1* má ráða að þróun fósturráðstafana síðustu ára einkennist af hlutfallslegri fjölgun ráðstafana í tímabundið fóstur ásamt nokkurri fjölgun fósturráðstafana í heild.

Umsóknir barnaverndarnefnda til Barnaverndarstofu um fósturheimili voru 67 (auk 16 umsókna um styrkt fósturheimili sem fjallað er um hér að neðan) en á árinu 2002 en voru umsóknir 78. Rúmlega helmingur umsókna kemur frá Reykjavík. Næstflestar umsóknir koma frá sveitarfélögum utan höfuðborgarsvæðis með þúsund íbúa eða fleiri. Alls voru 10 umsóknir dregnar til baka á árinu. Einnig voru 3 umsóknir frá árinu 2002 dregnar til baka árið 2003, sem og ein umsókn sem barst árið 2001. Á árinu 2003 var 64 börnum ráðstafað í fóstur, 11 í varanlegt fóstur og 44 í tímabundið. Það ár fóru 15 börn úr varanlegu fóstri vegna þess að sjálfræðisaldri hafði verið náð. Níu börn fóru í styrkt fóstur sem var nýtt úrræði á árinu.

Í barnaverndarlögum nr. 80/2002 (bvl.) er að finna nýtt ákvæði í 4. mgr. 65. gr. þeirra sem varðar nýtt meðferðarúrræði sem nefnt hefur verið styrkt fóstur. Þar kveður á um að unnt sé að veita barni sem fara þarf af heimili sínu um stundarsakir sérstaka umönnun og þjálfun á einkaheimili (fósturheimili) í stað þess að vista það á stofnun.

Barnaverndarstofa veitir leyfi til að taka barn í styrkt fóstur. Skilyrði fyrir styrktu fóstri er að uppfyllt sé viðmið um „sérhæfða meðferð“ skv. c. lið 79. gr. bvl. Hér er um að ræða að barn eigi við verulega hegðunarerfiðleika að stríða, uppfyllt séu skilyrði um að vista barnið á heimili eða stofnun skv. 79 gr. bvl. og nauðsynlegt þyki að koma barni í fóstur í stað þess að vista það á meðferðarstofnun.

Mat á þörf er byggt á gögnum frá barnaverndarnefndum, þ.á.m. um tilraunir þeirra til að beita vægari úrræðum (sjá m.a. 24. gr. laganna) og niðurstöðum rannsóknaraðila svo sem meðferðarstöðvar ríkisins, Stuðla.

Barnaverndarstofa hefur sett sérstakar verklagsreglur um styrkt fóstur, þar sem upplýsingar eru um mat á hæfni fósturforeldra og þjálfun þeirra, leyfi til að taka barn í styrkt fóstur, val á fósturforeldrum, fóstursamninga, greiðslur, ráðgjöf og eftirlit, undirbúning og fleira.

Umsóknir um styrkt fóstur voru 16 á árinu 2003. Alls fóru 9 börn í styrkt fóstur á árinu. Þrjár umsóknir voru dregnar til baka, tveimur umsóknum var hafnað og tvær umsóknir voru dregnar til baka áður en til samþykkis kom (*tafla 1.4.1*).

Tafla 1.4.1 Fósturmál - yfirlit

		1999			2000			2001			2002			2003			
		VF	TF	ST	VF	TF	ST	VF	TF	ST	VF	TF	ST	VF	TF	SF	ST
Fjöldi barna í varanlegu eða tímabundnu fóstri		181	68	249	189	80	269	183	84	267	172	104	276	168	116	9	293
Umsóknir frá	Reykjavík	2	19	21	22	8	30	8	18	26	3	35	38	9	28	7	44
barnaverndar-	Nágrenni Reykjavíkur	3	1	4	6	5	11	1	8	9	0	14	14	0	7	3	10
nefndum um	Önnur sveitarfélög ≥1000 íb.....	2	11	13	16	11	27	1	15	16	1	24	25	2	21	5	28
fósturheimili	Önnur sveitarfélög <1000 íb.	0	0	0	0	0	0	0	0	0	0	1	1	0	0	1	1
	Alls	7	31	38	44	24	68	10	41	51	4	74	78	11	56	16	83
Ráðstöfun barna	Reykjavík	2	15	17	11	22	33	8	12	20	3	23	26	9	17	4	30
í fóstur á árinu eftir	Nágrenni Reykjavíkur	3	5	8	3	5	8	1	4	5	0	10	10	0	6	2	8
sveitarfélögum	Önnur sveitarfélög ≥1000 íb.....	4	11	15	9	13	22	0	20	20	2	19	21	2	21	3	26
	Önnur sveitarfélög <1000 íb.	0	1	1	0	0	0	0	0	0	0	1	1	0	0	0	0
	Alls	9	32	41	23	40	63	9	36	45	5	53	58	11	44	9	64
Börn sem fóru úr	Barn náði sjálfræðisaldri	8	-	-	8	-	-	13	-	-	12	-	-	15	-	-	-
varanlegu fóstri	Vegna ákvörðunar bvn.	0	-	-	0	-	-	0	-	-	0	-	-	0	-	-	-
	Fósturrof, önnur ástæða	4	-	-	1	-	-	2	-	-	3	-	-	0	-	-	-
	Ættleiðing	2	-	-	2	-	-	0	-	-	1	-	-	0	-	-	-
	Alls	14	-	-	11	-	-	15	-	-	16	-	-	15	-	-	-

VF: Varanlegt fóstur. TF: Tímabundið fóstur. SF: Styrkt fóstur. ST: Samtals. Nágrenni Reykjavíkur eru öll sveitarfélög á höfuðborgarsvæðinu nema Reykjavík: Hafnarfjörður, Garðabær, Bessastaðahreppur, Kópavogur, Seltjarnarnes, Mosfellsbær og Kjósarhreppur.

* Athugið að ekki er samræmi í tölum um fósturráðstafanir samkvæmt skráningu Barnaverndarstofu og skráningu nefnda (sjá kafla 4).

Eins og áður hefur komið fram er Barnaverndarstofu ætlað að sjá barnaverndarnefndum fyrir hæfum fósturforeldrum. Þeir sem óska eftir því að gerast fósturforeldrar þurfa að sækja formlega um það til Barnaverndarstofu og afhenda tilskilin vottorð. Að því loknu óskar Barnaverndarstofa umsagnar barnaverndarnefndar í heimilisumdæmi umsækjenda. Einnig fer fram vettvangsathugun á heimili þeirra og ítarlegt viðtal við þá. Á grundvelli þessa ferils metur Barnaverndarstofa hvort umsækjendur teljist hæfir fósturforeldrar.

Umsóknir þeirra sem óskuðu eftir að gerast fósturforeldrar voru 59 talsins árið 2003 og hefur fjöldi þeirra aukist miðað við árið á undan (*tafla 1.4.2*). Flestar umsóknir bárust frá Reykjavík og nágrenni eða 23.

Tafla 1.4.2 Fjöldi umsókna um að gerast fósturforeldrar eftir búsetu og niðurstaða mats

		2002	2003
Hvaðan koma umsóknir?	Reykjavík og nágrenni	14	23
	Vesturland	5	5
	Vestfirðir	2	5
	Norðurland	12	12
	Austurland	8	2
	Suðurland	5	11
	Reykjanes	3	1
	Fólk búsett erlendis	1	0
Fjöldi umsókna alls	50	59
Niðurstaða mats	Umsækjendur hæfir	37	48
	Umsókn hafnað	0	3
	Umsókn dregin til baka	3	11
	Umsókn óafgreidd	25	22
Alls	65	84

Árið 2003 voru 17 umsóknir afgreiddar frá árinu 2002 eða fyrr en fimm voru dregnar til baka. Tveimur umsóknum frá árinu 2002 var hafnað. Heildarfjöldi þeirra sem fengu leyfi sem fósturforeldrar árið 2003 var þannig 48.

Þegar nefnd í heimilisumdæmi umsækjenda hefur veitt samþykki sitt fer starfsmaður Barnaverndarstofu á heimilið til frekari vettvangskönnunar. Alls 14 slíkar ferðir voru farnar árið 2003 vegna heimila úti á landi.

Til viðbótar ofangreindum verkefnum veitir Barnaverndarstofa margvíslega ráðgjöf til barnaverndarnefnda um fósturmál og fer ráðgjöfin oftast fram símléiðis eða með tölvupóstsamskiptum. Þessi ráðgjöf er af ýmsum toga svo sem vegna umsagna í fósturmálum, gerð umsókna, frágangs fóstursamninga og framkvæmd stuðnings við fósturheimili. Stofnunin veitir einnig einstaklingum upplýsingar um það hvort þeir uppfylli skilyrði til að gerast fósturforeldrar og hvernig þeir geti látið meta hæfni sína til þess. Nokkuð var um það á árinu að fósturforeldrar leituðu ráðgjafar vegna fósturbarna sinna (alls 22 upplýsingaviðtöl).

Barnaverndarstofa ákvað á árinu 2002 að kaupa afnotarétt á kennslufni fyrir fósturforeldra sem nefnist Foster Pride og er upprunnið frá Bandaríkjunum. Foster Pride er kennslufni sem varðar vinnubrögð barnaverndarnefnda í fósturmálum, svo og undirbúningsnámskeið fyrir fósturforeldra áður en þeir taka börn í fóstur. Aðilar sem hafa lagt hönd á plóginn til að fjármagna þessi kaup auk Barnaverndarstofu eru Starfsmenntasjóður Félagsmálaráðuneytisins, Framleiðnisjóður landbúnaðarins og sjóður til styrktar atvinnumálum kvenna á vegum Vinnumálastofnunar og vill stofan þakka þessum aðilum. Gengið var frá þessum kaupum af afnotarétti í lok janúar. Starfsmaður Barnaverndarstofu tók að sér að þýða og staðfæra námsefnið. Tók verkefnið um það bil sex mánuði. Haustið 2003 var Soffía Ellertsdóttir fósturforeldri svo send á námskeið til Noregs til þess að afla sér réttinda sem leiðbeinandi námskeiðsins.

1.5 Ársskýrslur barnaverndarnefnda

Umfangsmikið verkefni Barnaverndarstofu samkvæmt barnaverndarlögum og reglugerð um Barnaverndarstofu er innheimta ársskýrslna barnaverndarnefnda landsins. Söfnun slíkra gagna og úrvinnsla tölfraðilega upplýsinga á grundvelli þeirra gefur mikilvægar vísbendingar um stöðu barnaverndarmála á hverjum tíma og getur gefið tilefni til nánari skoðunar og viðbragða af hálfu Barnaverndarstofu.

Notast er við eyðublað sem hannað var af sérstakri nefnd á vegum félagsmálaráðuneytisins sem hafði það hlutverk að skilgreina og samræma þau tölfraðilegu gögn sem þörf væri á að safna af þessu tilefni. Eyðublaðið var notað í fyrsta sinn árið 1995 en það hefur síðan verið endurskoðað reglulega í samræmi við ábendingar barnaverndarnefnda. Á eyðublaðinu er m.a. spurt um:

- Fjöldi og ástæður tilkynninga til barnaverndarnefnda.
- Fjöldi barnaverndarmála til umfjöllunar.
- Fjöldi barna og fjölskyldna sem var veitt aðstoð á grundvelli barnaverndarlaga.
- Fjöldi og tegund stuðningsúræða.
- Fjöldi úrskurða barnaverndarnefnda.
- Fjöldi og tegund fósturráðstafana.

Síðastliðin ár hafa nánast allar barnaverndarnefndir landsins skilað inn ársskýrslum um störf sín. Á árinu 2003 var það þó barnaverndarnefnd Grímeyjarhrepps sem ekki skilaði ársskýrslu til Barnaverndarstofu. Gætt hefur meiri nákvæmni í svörum nefndanna en nokkrir byrjunarörðugleikar voru við notkun hins nýja skráningarforms í upphafi.

1.6 Samskipti Barnaverndarstofu við meðferðarheimili

Barnaverndarstofa hefur yfirumsjón og eftirlit með heimilum og stofnunum sem ríkið rekur og styrkir fyrir börn og eru rekin á grundvelli barnaverndarlaga. Í því felst m.a. að hafa faglegt og fjárhagslegt eftirlit með starfseminni og að hafa yfirumsjón með vistun barna á heimilunum og fylgjast með nýtingu. Barnaverndarstofa skal jafnframt veita heimilunum faglega ráðgjöf um þeirra störf.

Meðferðarstöð ríkisins, Stuðlar, er ríkisstofnun og lítur rekstur stofnunarinnar lögum og reglum um rekstur ríkisstofnana þ. á. m. hvað varðar fjárhagslegt eftirlit. Önnur meðferðarheimili eru rekin á grundvelli þjónustusamninga við einstaklinga. Í þjónustusamningum er getið um hlutverk meðferðarheimila, skyldur þeirra og rekstrargrundvöll þ. á. m. fjárhagslegt eftirlit af hálfu Barnaverndarstofu.

Árið 2001 tóku gildi reglur Barnaverndarstofu um samstarf meðferðarheimila og barnaverndarnefnda. Þessar reglur ásamt þjónustusamningum og öðrum gögnum sem Barnaverndarstofa berast, liggja til grundvallar ráðgjöf og eftirliti Barnaverndarstofu. Reglurnar fjalla m.a. um umsóknarferil og skilyrði umsókna, umgengni barna við nákomna, gerð vistunarsamnings, kostnaðarþætti, útskriftarferil, vistun barna á lokaðri deild í neyðar- og bráðatilvikum o.fl.

Í gildi eru verklagsreglur vegna eftirlits með meðferðarheimilunum. Samkvæmt þeim er meginmarkmið eftirlitsins:

- Að ganga úr skugga um að þjónustu- og vistunarsamningar séu uppfylltir
- Að stuðla að almennum umbótum í meðferðarstarfi og benda á það sem betur má fara í starfi meðferðarheimila
- Að leggja grundvöll að því að meta hvort starfsemi heimilanna uppfylli kröfur um viðurkennt faglegt starf

Í samræmi við ákvæði barnaverndarlaga og reglugerðar um Barnaverndarstofu skal stofan hafa bæði faglegt og fjárhagslegt eftirlit með þeim meðferðarheimilum sem rekin eru á vegum ríkisins. Einn liður í þessu eftirliti felst í vettvangsheimsóknum sem farnar eru með reglulegu millibili, tvisvar til þrisvar sinnum árlega. Í júlí síðastliðinn gerði Barnaverndarstofa samning við einkaaðila, Jón Björnsson sálfræðing, um að taka að sér þennan þátt eftirlitsins. Samningurinn er til eins árs og verður reynslan af verkefninu metin í kjölfarið. Með þessari breytingu er reynt að aðskilja eftirlit frá þeirri ráðgjöf sem Barnaverndarstofa veitir meðferðarheimilunum. Jafnframt er markmið samningsins að þróa starfsaðferðir við eftirlit heimilanna.

Auk vettvangsheimsókna felst eftirlit Barnaverndarstofu í skoðun ýmissa gagna og upplýsinga sem berast frá meðferðarheimilum, svo sem skýrslur um stöðu barna, vistunarsamningar, rannsóknarskýrslur frá Stuðlum, yfirlit frá lokaðri deild Stuðla o.fl.

Meginmarkmið ráðgjafar Barnaverndarstofu er að:

- Stuðla að faglegum umbótum í meðferðarstarfi
- Efla gæði meðferðarstarfsins
- Að tryggja velferð einstakra barna

Ráðgjöfin er framkvæmd á þann hátt að starfsmaður fer í þrjár heimsóknir á ári á hvert heimili auk þess að vera í reglubundnu símasambandi við heimilin. Á árinu 2003 voru farnar 24 heimsóknir vegna ráðgjafar. Í heimsóknunum er starfsemi heimilanna skoðuð og gengi einstakra barna metið. Þá er rætt við meðferðaraðila um innra starf heimilanna, skóla- og starfsmannamál, inn- og útskriftir. Einnig er

rætt við börnin og gerð viðhorfakönnun þar sem þeim gefst kostur á að tjá sig um hvernig þeim finnst ganga í meðferðinni og hvað þeim finnst að betur mætti fara á heimilinu. Eftir hverja ferð er gerð skýrsla um heimsóknina.

Starfsmenn Barnaverndarstofu taka þátt í starfsdögum meðferðarheimilanna sem eru haldnir að jafnaði tvisvar ár hvert. Tilgangur þeirra er að efla starfsemi heimilanna, stuðla að faglegri umræðu og skapa vettvang þar sem deila má þekkingu og reynslu. Samstarfsfundina sækja forstöðumenn heimilanna, starfsmenn og sálfræðingar auk starfsmanna Barnaverndarstofu. Árið 2003 voru haldnir tveir starfsdagar í október. Umfjöllunarefnið að þessu sinni var um innra starf heimilanna, hvað einkennir sýn okkar á vandann, í hverju við erum góð og í hverju erum við ekki góð. Rætt var samstarf meðferðarheimila og spurt hvort verið væri að nýta sérstöðu hvers og eins heimilis. Einnig var þjónusta lokaðrar deildar á Stuðlum rædd. Meðferðaraðilar hvers heimilis fluttu erindi og sömuleiðis ráðgjafi Barnaverndarstofu en nánar verður vikið að þessu í kafla 1.8 um fræðslustarf.

Á árinu 2003 var í gildi samningur milli Fangelsismálastofnunar ríkisins og Barnaverndarstofu sem miðar að því að gefa föngum undir 18 ára aldri kost á því að sækja meðferð á meðferðarheimili Barnaverndarstofu í stað afplánunar í fangelsi. Þessi ráðstöfun byggir á 1. mgr. 11. gr. laga nr. 48/1988 um fangelsi og fangavist og 3. og 51. gr. barnaverndarlaga. Samningurinn felur m.a. það í sér að föngum stendur til boða vistun á stofnunum Barnaverndarstofu í stað hefðbundinnar refsivistar. Nái þeir 18 ára aldri á meðan á meðferð stendur getur þó meðferðartími eftir það ekki varað lengur en 6 mánuði eftir að því aldursmarki er náð. Á árinu 2003 voru engir einstaklingar á meðferðarheimili á vegum Barnaverndarstofu á þessum grundvelli. Stofunni barst tilkynning vegna tveggja einstaklinga á árinu, annar varð 18 ára áður en til afplánunar átti að koma og bauðst samfélagsþjónusta en hinn kaus samfélagsþjónustu í stað meðferðar.

1. 7 Rannsóknir og þróunarstarf

Barnaverndarstofa skal eiga frumkvæði að þróunarstarfi og rannsóknum á sviði barnaverndar. Einnig skal stofan eiga samstarf við þá rannsóknaraðila sem sinna slíkum verkefnum innanlands. Hún skal hafa yfirlit yfir þær rannsóknir á sviði barnaverndarmála sem unnið er að hér á landi og verkefni sem unnin eru erlendis og Íslendingar eru þátttakendur í. Barnaverndarstofa skal eftir því sem unnt er safna upplýsingum um erlendar rannsóknir á sviði barnaverndar. Í samræmi við ofangreint vann Barnaverndarstofa að eftirfarandi rannsóknum á árinu:

Í byrjun árs 2001 var gerður samningur við IMG Gallup og Guðrúnu Kristinsdóttur dósent við Kennaraháskóla Íslands, um að taka að sér framkvæmd rannsóknar á högum fósturbarna. Lögð er áhersla á hagi barna sem eru í varanlegu fóstri. Rannsóknin er meðal annars framkvæmd með viðtölum við þá einstaklinga sem í hlut eiga. Annar rannsóknaraðilinn hefur nú þegar skilað sínum hluta en hinn mun ljúka sínum rannsóknarhluta og skila niðurstöðum árið 2004. Niðurstöður eru að finna í viðauka II.

Á árinu 2001 hófst framkvæmd norrænnar samanburðarrannsóknar á barnaverndarstarfi. Rannsókn þessi er að frumkvæði norsku rannsóknarstofnunarinnar NOVA. Umsjónarmaður hennar er Turid Grinde, sem hefur áður komið að rannsóknum á barnaverndarstarfi á Norðurlöndum og m.a. unnið að könnun á beitingu þvingunarúrræða í barnavernd. Íslenska hluta rannsóknarinnar er lokið og verður gefin út á árinu 2004. Rannsókninni í heild mun ljúka með útgáfu skýrslu sem mun koma út ár árinu 2005.

Á árinu 2002 var gerður samningur við Barnaverndarstofu um rannsókn á framburði barna í rannsóknarviðtali í tengslum við Barnahús. Rannsóknin er framhaldsrannsókn á BA-verkefni Jóhönnu Kristínar Jónsdóttur og Þorbjargar Sveinsdóttur sem ber heitið „Börn og kynferðisbrot: Framburður barns í rannsóknarviðtali, orðalag ákæru og lyktir máls“. Sú rannsókn var einnig unnin í samvinnu við Barnaverndarstofu og Barnahús vorið 2001. Framhaldsrannsóknin er unnin af þeim Jóhönnu og Þorbjörgu ásamt dr. Jóni Friðriki Sigurðssyni sálfræðingi og prófessor Gísla Guðjónssyni réttarsálfræðingi. Rannsóknin er styrkt af Vísindasjóði og eru áætluð lok haust 2004.

Árið 1999 hófst vinna við umfangsmikla rannsókn á kynferðisbrotum gegn börnum á vegum Barnaverndarstofu. Rannsóknin varðar málsmeðferð barnaverndarnefnda, lögreglu og ríkissaksóknara á meintum kynferðisafbrotum og niðurstöðu dómstóla þar að lútandi síðustu þrjú árin fyrir tíð Barnahúss. Fyrirhugað er að rannsaka sömu þætti m.t.t. reynslunnar af starfsemi Barnahúss frá upphafi starfseminnar 1998 m.a. í því skyni að leiða í ljós hvaða áhrif starfsemi hússins hefur haft á vinnslu þessara mála. Samhliða verði gert árangursmat af þjónustu Barnahúss. Stefnt er að því að niðurstöður rannsóknarinnar verði birtar á árinu 2005.

Árið 2002 fól Barnaverndarstofa dr. Freydísi J. Freysteinsdóttur, félagsráðgjafa, að vinna tillögur um aðferð til að skilgreina og flokka barnaverndarmál í því skyni að auðvelda samræmingu í skráningu, bæta gæði tölulegra upplýsinga um barnaverndarstarf og leggja grunn að sískráningu barnaverndarmála á landsvísu. Á málstofu sem haldin var 5. maí 2003 kynnti Freydís niðurstöður sínar og í framhaldi kom í ljós áhugi nokkurra barnaverndarnefnda á því að innleiða flokkunarkerfið í tilraunaskyni og varð niðurstaðan sú að fimm barnaverndarnefndir taka þátt í verkefninu. Gert er ráð fyrir að tilraunin hefjist 1. janúar 2004 og standi í eitt ár. Á tímabilinu verður metið hvernig þetta kerfi reynist og markmiðið er að allar nefndir landsins geti nýtt það að tilrauninni lokinni.

Á árinu 2003 var hafist handa um undirbúning að þátttöku Íslands í rannsókn á vegum Eystrasaltssamstarfsins “Children at Risk” undir heitinu: “Adolescents’ attitudes toward sexuality and sexual abuse – a comparative European regional study”. Flest aðildarríkin taka þátt í þessari

samanburðarrannsókn en tilgangur hennar er að varpa ljósi á viðhorf ungmenna til kynlífs, þ.m.t. kynferðisofbeldis, kláms og sölu kynlífs. Samið var við Rannsóknir og greiningu um að annast framkvæmd rannsóknarinnar og er reiknað með að hún verði framkvæmd á árinu 2004 og skýrsla um heildarniðurstöður liggi fyrir árið 2005.

1.8 Upplýsinga- og fræðslustarf

Eitt af verkefnum Barnaverndarstofu samkvæmt ákvæðum reglugerðar er að koma á framfæri upplýsingum og fræðslu til almennings og þeirra sem stöðu sinnar og starfa vegna hafa afskipti af málefnum barna og fjölskyldna þeirra auk menntastofnana þar sem nám á sviði barnaverndar fer fram. Á árinu 2003 var gefin út ársskýrsla með tölulegum upplýsingum um barnavernd. Var þetta þriðja ársskýrsla Barnaverndarstofu en áður hafði komið út ársrit Barnaverndarstofu 1996-1999. Unnið var að endurnýjun handbókar fyrir barnaverndarnefndir. Þróun heimasíðu var haldið áfram og voru fréttir og fræðsluefni birt reglulega á heimasíðu stofunnar. Fræðslu og upplýsingum var einnig miðlað með ráðstefnu- og fyrirlestrahaldi. Málstofur um rannsóknir á sviði barnaverndar voru haldnar mánaðarlega í húsakynnum Barnaverndarstofu í samvinnu við Barnavernd Reykjavíkur og félagsráðgjöf við Háskóla Íslands.

Heimasíða

Til að sinna upplýsinga- og fræðsluhlutverki gagnvart almenningi, námsmönnum og starfsmönnum barnaverndarnefnda var heimasíða Barnaverndarstofu sett upp og opnuð á fimm ára afmælisdegi stofunnar, hinn 1. júní 2000. Slóð heimasíðunnar er www.bvs.is. Heimasíðan fékk nýtt útlit og var verulega endurbætt á árinu 2002. Á heimasíðunni má finna upplýsingar um hlutverk Barnaverndarstofu, starfsmenn stofunnar, lög og reglugerðir sem starfað er eftir, yfirlit yfir fræðslu- og ráðgjafarverkefni og fóstrumál. Þar er einnig að finna lista yfir allar barnaverndarnefndir landsins með nöfnum nefndarmanna og félagsmálastjóra þar sem það á við. Upplýsingar eru um meðferðarstöð ríkisins, Stuðla og sjö langtímameðferðarheimili sem rekin eru af einkaaðilum á vegum Barnaverndarstofu. Upplýsingar um starfsemi Barnahúss koma fram og fréttasíða þar sem greint er frá málstofum sem haldnar eru á Barnaverndarstofu, námskeiðum, ráðstefnum og öðru sem telst frétt næmt. Loks má nefna að almenningur getur beint fyrirspurnum til starfsmanna Barnaverndarstofu.

Myndfundabúnaður

Barnaverndarstofa keypti á árinu myndfundabúnað sem komið var í fundarsal stofunnar í Borgartúni 21. Með því voru samskipti við barnaverndarnefndir og aðra samstarfsaðila stofunnar úti á landi auðvelduð verulega. Stefnt var að því í upphafi að taka upp allar málstofur og vonast er til að fræðslustarf muni í framtíðinni að verulegu leyti færast í þennan farveg. Einnig mun búnaðurinn gagnast stofunni vel í erlendu samstarfi sem er sífellt að aukast.

Handbók barnaverndarnefnda

Barnaverndarstofa gefur út handbók fyrir barnaverndarnefndir sem ætluð er fagfólki og nefndarmönnum. Í handbókinni eru kynntar reglur og starfsaðferðir sem gilda um barnaverndarstarf, stofnanir barnaverndaryfirvalda, málsmeðferð, fóstraráðstafanir og fleiri atriði. Handbókinni er ennfremur ætlað að leiðbeina um vinnslu barnaverndarmála. Hún er uppfærð reglulega svo sem þegar breytingar verða á löggjöf eða skipulagi. Allar starfandi barnaverndarnefndir hafa handbókina undir höndum en hún er einnig aðgengileg á heimasíðu Barnaverndarstofu.

Bókasafn

Bækur, tímarit, myndbönd, hljóðsnældur og annað útgefið efni í eigu Barnaverndarstofu er tölvuskráð í sérstakt bókasafnsforrit og er bókasafnið einkum ætlað starfsmönnum og samstarfsmönnum. Sérstök áhersla hefur verið lögð á að kaupa vandað og fjölbreytt efni á sem flestum sviðum barnaverndarmála. Á árinu 2003 voru ný aðföng í safnið aðallega á sviði ofbeldis gegn börnum, einkum og sér í lagi kynferðisofbeldis svo og andlegs og líkamlegs ofbeldis gegn börnum. Í bókasafninu eru nú um 1.890 rit.

Auk bóka hefur verið byggður upp safnkostur innlendra og erlendra tímarita á sviði barnaverndarmála. Stofunni berst fjöldi ársrita og ársskýrsla stofnana sem vinna að velferðarmálum. Barnaverndarstofa kaupir einnig reglulega sérinnið fjölmiðlaefni um barnavernd.

Skjalastjórnun

Á árinu 2002 samþykkti Þjóðskjalasafn Íslands skjalaáætlun fyrir Barnaverndarstofu og Barnahús. Vinnan hófst með skjalaúttekt en markmið hennar var að skýra þörfina fyrir innleiðingu skjalastjórnunar og málakerfis sem og að gera verkáætlun um skjalastjórnun á Barnaverndarstofu og í Barnahúsi. Gerðar voru verklagsreglur sem var ætlað að tryggja að meðferð, skráning og afgreiðsla erinda sé í samræmi við stjórnsýslu- og upplýsingalög og lög um persónuvernd. Þessum reglum hefur verið fylgt eftir og hefur skjalavistun verið samræmd innan stofunnar.

Málstofur

Samstarf Barnaverndarstofu við Barnavernd Reykjavíkur og félagsráðgjöf í Háskóla Íslands um málstofur hélt áfram árið 2003. Málstofur Barnaverndarstofu voru 8 á árinu. Málstofurnar eru haldnar í hádeginu síðasta mánudag í hverjum mánuði yfir vetrarmánuðina. Þátttakendur voru fyrst og fremst frá höfuðborgarsvæðinu og var fjöldi þátttakenda í kringum 20 á hverri málstofu. Fyrirlesarar komu víða að, m.a. frá Háskóla Íslands, Stuðlum og félagsþjónustunni í Reykjavík. Komíð var upp myndfundabúnaði svo hægt væri að taka upp málstofunar og gefa starfsmönnum utan að landi kleift að taka þátt í þeim. Byrjunarörðugleikar voru þó varðandi notkun búnaðarins en vonast er til þess að það leysist árið 2004.

Eftirfarandi málstofur voru haldnar á vegum Barnaverndarstofu á árinu:

- „*Samnorræn rannsókn í barnavernd*“
Anni G. Haugen félagsráðgjafi Barnaverndarstofu, haldið þann 27.01.2003
- „Fósturmál“
Dóra Júlíussen og Guðrún Hrefna Sverrisdóttir félagsráðgjafar barnaverndar Reykjavíkur, haldið þann 24.02.2003
- „*Joint Initiative Training in Child Protection. A Scottish Perspective: Challenges and Dilemmas*“
Jacqueline Casher MSc CQSW frá Skotlandi, haldið þann 28.03.2003
- „*Skilgreiningar í barnaverndarmálum*“
Freydís J. Freysteinsdóttir lektor í félagsráðgjöf við Háskóla Íslands, haldið þann 05.05.2003
- „*Nýjar áskoranir í barnavernd*“
Edda Ólafsdóttir félagsráðgjafi hjá félagsþjónustunni í Reykjavík, haldið þann 06.05.2003
- „*Stuðningurinn heim*“
Steinunn Bergmann félagsráðgjafi hjá félagsþjónustunni í Reykjavík, haldið þann 29.09.2003
- „*Barnavernd og fjölskyldustuðningur. Börn á stofnunum og réttindi þeirra*“
Bragi Guðbrandsson forstjóri Barnaverndarstofu, haldið þann 27.10.2003
- „*Getum við lært eitthvað af reynslu Breta um meðferð afbrotanglinga?*“

Mímír Völundarson, Grétar Halldórsson og Bragi Sigurðsson starfsmenn Stuðla, haldið þann 24.11.2003

Ráðstefnur, námskeið og fyrirlestrar

Norræna barnaverndarráðstefnan 2003 var haldin dagana 28. – 31. ágúst á Hótel Nordica. Ráðstefnan er haldin á þriggja ára fresti til skiptis á Norðurlöndunum og var síðast haldin hér á landi 1988. Í undirbúningsnefnd að ráðstefnunni sátu: Kristín Jónasdóttir frá Barnaheillum, Ingibjörg Broddadóttir frá félagsmálaráðuneytinu, Gunnar Sandholt frá samtökum félagsmálastjóra, Freydis J. Freysteinsdóttir frá félagsráðgjöf Háskóla Íslands, Guðrún Kristinsdóttir frá Kennaraháskóla Íslands, Guðrún Frimannsdóttir frá félagsþjónustunni í Reykjavík, Bragi Guðbrandsson og Anni G. Haugen frá Barnaverndarstofu. Fyrirtækið „Ráðstefnur og fundir“ sá um skipulag og flest praktísk atriði tengd ráðstefnunni. Þátttaka á ráðstefnunni fór fram úr björtustu vonum og voru alls 570 þátttakendur. Fjölmargir fyrirlestrar voru fluttir um ólík málefni sem tengjast barnavernd. Fyrirlesarar komu allir frá Norðurlöndunum utan einn frá Englandi. Málstofur voru 37 talsins, flestar íslenskar. Auk þess fóru þátttakendur í heimsóknir á stofnanir. Barnaverndarstofa gerði könnun um mat þátttakenda á ráðstefnunni og virtust þeir almennt ánægðir með ráðstefnuna, bæði með hið faglega innihald og þá samveru og félagsleg samskipti sem boðið var upp á. Ráðstefnan skilaði ágóða og var ákveðið að honum yrði ráðstafað til ritunar sögu barnaverndar á Íslandi.

Í ágústmánuði flutti dr. Tatiana Balachova frá Háskólanum í Oklahoma, fyrirlestur um götubörn í Austur Evrópu á vegum Barnaverndarstofu og sýndi heimildarmyndina “Children Underground”, sem segir frá lífi götubarna í Rúmeníu og vakið hefur alþjóðaathygli. Í fyrirlestrinum var gerð grein fyrir áhrifum þjóðfélagsþróunar í A-Evrópu eftir fall Soviétríkjanna á lífsaðstæður og afkomu barna og barnafjölskyldna. Dr. Balachova er frá Pétursborg og er klínískur sálfræðingur og þekktur fyrirlesari vestan hafs um málefni barna í A-Evrópu.

Námskeið voru haldin á árinu fyrir barnaverndarnefndir og samstarfsaðila þeirra þar sem meðal annars var fjallað um áhrif nýrra laga á barnaverndarstarf.

Sérstök fræðsla fór fram á vegum Barnaverndarstofu um kynningu á barnaverndarstarfi á Íslandi. Fór slík fræðsla meðal annars fram í ýmsum menntastofnunum, m.a. fyrir nema við þroskaþjálfaskor Kennaraháskóla Íslands, námsráðgjöf Háskóla Íslands, félagsráðgjöf Háskóla Íslands, sálfræðiskor Háskóla Íslands og Endurmenntun Háskóla Íslands. Þá var sérstök fræðsla veitt mörgum starfstétum og faghópum á árinu. Til dæmis má nefna eftirfarandi: kynning á verklagsreglum um tilkynningarskyldu fyrir heilbrigðisstarfsmenn á Landspítalanum, námskeið um barnavernd fyrir starfsmenn barna- og unglingsgeðdeildar Landspítalans, starfsmenn sumarþúða KFUM og K, í Ármúlaskólanum, í Kvennaskólanum og fyrir starfsmenn Fræðslumiðstöðvar Reykjavíkur, sem félagsráðgjafi stofunnar annaðist; erindi lögfræðings stofunnar um barnavernd og vinnslu barnaverndarmála fyrir yfirmenn í skólum á vegum Fræðslumiðstöðvar Reykjavíkur í maí og á haustþingi Kennarasambands Norðurlands vestra í ágúst auk erindis sem hann flutti á síðareglunámskeiði sálfræðinga um barnalög, barnaverndarlög og sjónarmið um trúnað og samstarf. Þá fluttu forstjóri og uppeldisfræðingur stofunnar erindi á málþingi Félags íslenskra uppeldis- og meðferðarstofnana í febrúar 2003 um verkaskiptingu ríkis og sveitarfélaga í meðferðarmálum annars vegar og um nýja norræna rannsókn á árangri stofnana meðferðar. Uppeldisfræðingur stofunnar flutti jafnframt erindi um aðgengi í meðferð á morgunverðarfundi Námu áttum – hópsins og á Fræðslumiðstöð Reykjavíkur og í Brúarskóla um meðferðarkerfi Barnaverndarstofu, hugmyndafræði þess og fleiri atriði. Loks má nefna að forstjóri stofunnar kynnti meginreglur barnaverndarstarfs á fundi með seinfærum foreldrum á vegum Þroskahjálpar, og flutti erindi m.a. á fræðslufundum Menntamálaráðuneytis og Æskulýðsráðs ríkisins um kynferðisbrot gegn börnum.

Starfsmenn Barnahúss veittu margháttaða fræðslu á árinu. Forstöðumaður og félagsráðgjafi Barnahúss fluttu m.a. erindi um kynferðisofbeldi gegn börnum fyrir skólamenn, svo sem á haustþingi kennara á Vestfjörðum, grunnskólunum í Sandgerði og Vallaskóla í Árborg og leikskólanum Vinargerði í Reykjavík. Þá flutti forstöðumaður Barnahúss fyrirlestur á námskeiði til öflunar réttinda til að vera héraðsdómslögmaður.

Barnaverndarstofu ber að veita starfsfólki meðferðarheimila fræðslu og eru ákvæði þar að lútandi að finna m.a. í þjónustusamningum vegna einkarekinna meðferðarheimila. Á árinu var gengið frá samningi við Félag íslenskra uppeldis- og meðferðarstofnana (FÍUM) um að halda árlega ráðstefnu um uppeldis- og meðferðarmál jafnframt því að afla upplýsinga um þróun meðferðarmála með þátttöku í alþjóðastarfi og miðla þeim til Barnaverndarstofu. FÍUM efndi til ráðstefnu undir yfirskriftinni “Getur langtímameðferð unglunga skilað betri árangri?”, sem haldin var á Akureyri í mars. Þátttaka frá meðferðarheimilum var góð en á meðal fyrirlesara voru forstjóri og uppeldisfræðingur stofunnar. Þá var efnt til starfsdaga meðferðarheimilanna í tvo daga í október og var veitt fræðsla á þeim. Einar Guðmundsson sálfræðingur og dósent við Háskóla Íslands hélt erindi um leiðir til árangursmælinga og Ólafur Örn Bragason MSc í réttarsálfræði kynnti niðurstöður rannsóknar sinnar um tengsl afbrotahæðunar og persónuleikaeinkenna.

Á erlendum vettvangi fluttu starfsmenn Barnaverndarstofu þrjú erindi á árinu:

- Félagsráðgjafi Barnahúss hélt fræðsluerindi um starfsemi hússins á ráðstefnu á Spáni „Workshop on Child Sexual Abuse and Exploitation“, sem haldið var af Save the Children samtökunum í Madríd 18.-20. september.
- Forstjóri Barnaverndarstofu flutti erindið “Child Protection and Family Support: Child Institutionalisation and Preventive Measures”, á ráðstefnu National University Hospital um geðheilbrigðismál barna í Vilnius, Litháen, 13. október.
- Forstjóri Barnaverndarstofu flutti erindið: “Children in Institutions: Prevention and Alternative Care, haldið á vegum Children’s Forum, Evrópuráðinu í Strasbourg 10. desember.

Þá flutti forstjóri stofunnar ávarp á ráðstefnu sænska utanríkisráðuneytisins og Eystrasaltsráðsins í febrúar, “Unaccompanied Children in the Baltic Sea Region” og á sérfræðingafundi Eystrasaltssamstarfsins í Mosku í apríl um “Street Children”, en ávörpin voru flutt í tengslum við formennsku í stjórnarnefnd Eystrasaltssamstarfsins “Children at Risk”.

1.9 Starfsleyfi til heimila

Samkvæmt reglum nr. 401/1998 er starfsemi hvers konar vistheimila, meðferðarheimila, hjálparstöðva, neyðarathvarfa, auk sumardvalarheimila og sumarbúða, háð leyfisveitingu Barnaverndarstofu. Í reglunum segir að fyrir hverju heimili skuli vera rekstraraðili sem beri ábyrgð á öllu því starfi sem þar fer fram og að leyfisveiting sé m.a. háð ýmsum skilyrðum. Umsóknir eru metnar á grundvelli upplýsinga um hagi umsækjanda svo sem menntun og starfsreynslu, fjölda starfsfólks og menntun þess, starfstíma heimilis, aldur dvalarbarna, fjölda þeirra og dvalartíma í senn. Einnig skal liggja fyrir sakavottorð umsækjanda og þess sem veitir heimilinu forstöðu sé hann annar, meðmæli til handa hinum sömu, mat slökkviliðsstjóra á húsnæði, leyfi byggingarnefndar og starfsleyfi heilbrigðisnefndar. Auk þess er leitað eftir umsögnum barnaverndarnefndar á þeim stað sem heimilinu er ætlað að starfa. Þeir aðilar sem ekki hafa haft leyfi áður fá leyfi til eins árs, en geta síðan sótt um leyfi til 5 ára.

Í *töflu 1.9.1* er að finna yfirlit yfir sumarbúðir barna sem höfðu leyfi árið 2003. Engin ný leyfi voru veitt á árinu 2003. Rekstraraðilar eru annað hvort félagasamtök eða einkaaðilar. Eitt heimilanna er alþjóðlegar sumarbúðir fyrir ungt fólk á meðan flest heimilanna taka börn til dvalar án milligöngu annarra. Starfsemi sumarbúða miðast við aldurshópinn 7 til 18 ára.

Skv. 84. grein barnaverndarlaga nr. 80/2002 skulu sveitarfélög hafa tiltæk úrræði svo sem vistheimili, sambyli eða önnur heimili sem geta veitt börnum móttöku í bráðatilvikum, tryggt öryggi þeirra, greint vanda eða til könnunar á aðstæðum þeirra. Hér er um ólík heimili að ræða, allt frá því að vera stofnanir sem eru starfandi allt árið með ákveðnum starfsmönnum og yfir í að vera fjölskyldur, þar með taldir aðstandendur barna, sem taka við ákveðnum börnum í tiltekinn tíma vegna ólíkra vandamála. Barnaverndarnefndir þurfa að sækja um leyfi Barnaverndarstofu til að reka þessi úrræði. Á árinu voru eftirtöldum barnaverndarnefndum veitt slík leyfi:

Á vegum Barnaverndarnefndar Eyjafjarðar var einu heimili veitt leyfi til eins árs

Fjölskylduráði Garðabæjar var veitt leyfi fyrir einu heimili til rúmlega 5 mánaða

Barnaverndarnefnd Reykjavíkur var veitt leyfi fyrir einu heimili til eins árs

Barnaverndarnefnd Hafnarfjarðar og félagsmálaráði Kópavogs var veitt leyfi fyrir einu heimili til eins árs

Tafla 1.9.1 Sumarbúðir sem hlutu starfsleyfi Barnaverndarstofu á árunum 1997-2003

Nafn heimilis	1997	1998	1999	2000	2001	2002	2003
Arnbjarnarlækur	-	-	-	12	12	12	12
Ástjörn í Kelduverfi	80	80	70	70	70	70	70
CIVS Klébergsskóli	-	48	40	-	-	-	-
CISV Stokkseyri	-	-	-	28	-	-	-
CIVS Smáraskóli	-	-	-	-	48	-	-
CIVS Varmárskóli	-	-	-	-	30	-	-
Fitjar í Skagafirði	-	-	-	3	4	4	-
Glæsibær í Skagafirði	15	15	12	4	5	-	-
Hafralækjaskóli í Aðaldal	26	-	-	-	-	-	-
Hallkelsstaðahlíð	-	-	-	-	-	9	-
Hlégarður, Hvanneyri	-	-	8	-	-	-	-
Hraun í Grímsnesi	16	15	16	16	16	16	-
Ingólfshvöll í Ölfusi	12	-	-	-	-	8	-
Kaldársel við Hafnarfjörð	38	38	38	-	38	38	38
KFUM við Hólavattn Eyjafirði	24	-	24	-	24	24	-
Kirkjumst. við Eiðavatn	-	-	40	40	40	40	40
Kollafoss í Húnavatnss.	-	-	-	-	-	4	4
Litla Gröf í Skagafirði	-	-	-	4	4	-	-
Minni Mástunga	-	-	-	-	-	5	5
Nínukot	8	10	-	-	-	-	-
Núpur II í Fljótshlíð	9	-	-	-	-	-	-
Núpur í Dýrafirði	24	24	25	-	-	-	-
Riftún í Ölfusi	22	-	-	-	-	-	-
Skagfjörðsskáli, Þórsmörk	-	-	16	-	-	-	-
Syðra-Laugaland	-	-	10	-	-	-	-
Úlfljótsvatn	50	50	55	55	55	55	55
Vatnaskógur	95	95	95	95	95	95	95
Vindáshlíð í Kjós	67	67	67	64	64	64	64
Ævintýraland, Reykjum Hrótaf.	-	72	100	100	100	100	100
Ölver í Leirársveit	40	42	42	42	42	42	42

1.10 Samstarfsverkefni

Starfsmenn Barnaverndarstofu tóku þátt í innlendum og erlendum samstarfsverkefnum á árinu.

Innlent samstarf fólst m.a. í þátttöku í eftirfarandi verkefnum:

- Á árinu hófst samstarf við Neyðarlínuna Einn – Einn – Tveir um að taka á móti tilkynningum frá almenningi í barnaverndarmálum. Markmiðið er að hægt verði að hafa samband við allar barnaverndarnefndir landsins gegnum Einn – Einn – Tveir á öllum tíma sólarhringsins til að tilkynna grun um að barn búi við óviðunandi aðstæður eða stefni heilsu sinni og þroska í hættu. Leitað var eftir samstarfi við barnaverndarnefndirnar um þetta verk og að þær gæfu neyðarlínunni umboð til að taka við þessum símtölum. Stefnt var að því að þetta fyrirkomulag tæki gildi 1. febrúar 2004. Verkefnið er fyrsta sinnar tegundar í Evrópu og vonir standa til að með þessu móti verði almenningi gert mun auðveldara um vik að rækja lagaskyldur sínar í þessum efnum, en eins og kunnugt er hefur hver barnaverndarnefnd haft sitt eigið símanúmer fram að þessu jafnframt því að flestar nefndirnar hafa ekki bakvaktir til að taka á móti tilkynningum að kvöldlagi og um helgar.
- Í byrjun árs 2002 skipaði forsætisráðuneytið nefnd til að vinna drög að stefnu í málefnum barna í samræmi við þingsályktun þar að lútandi. Var forstjóri Barnaverndarstofu skipaður í hana skv. tilnefningu félagsmálaráðuneytis en auk þess áttu fulltrúar forsætis-, heilbrigðis-, mennta- og dómsmálaráðuneyti fulltrúa í nefndinni. Forsætisráðuneytið leitaði eftir því að Barnaverndarstofa veitti nefndinni starfsaðstöðu og sérfræðiþjónustu og var orðið við því. Starfi nefndarinnar lauk í marsmánuði þegar drögum að barnastefnu var skilað til forsætisráðuneytis en áður hafði nefndin efnt til málstofu um drögin þar sem ýmsum aðilum var boðið að láta í té álit sitt á þeim.
- Samstarf við barna- og unglingsgeðdeild Landspítala – háskólasjúkrahúss og SÁÁ vegna framkvæmdar þjónustusamnings starfaði frá árinu 2001. Um er að ræða reglubundna fundi „fagteymis“ þessara stofnana (sjá nánar í kafla 2).
- Samstarf við Fangelsismálastofnun ríkisins vegna framkvæmdar á samningi um aflánun fanga yngri en 18 ára en stefnt er að því að þeir verði að jafnaði vistaðir á meðferðarheimilum. Samstarfssamningur var gerður í október 1998 og endurnýjaður í nóvember 1999. Samstarfið byggir á 1. mgr. 11. gr. laga nr. 48/1988 um fangelsi og fangavist og 3. og 51. gr. barnaverndarlaga (sjá nánar í kafla 2).
- Verkefnisstjórn um slysavarnir barna. Ríkisstjórnin ákvað árið 1997 að gera sérstakt átak í slysavörnum barna og var verkefnisstjórn skipuð ári síðar. Forstjóri Barnaverndarstofu var skipaður sem fulltrúi félagsmálaráðuneytisins og hefur hann starfað í nefndinni síðan en verkefnisstjórnin starfar á vegum heilbrigðisráðuneytisins og er skipuð fulltrúum sex ráðuneyta og Sambands íslenskra sveitarfélaga. Störfum nefndarinnar lauk undir lok ársins í kjölfar þess að Lýðheilsustofnun var sett á laggirnar.
- Samstarfshópurinn „Náum áttum“. Um er að ræða samstarfshóp um fræðslu vegna forvarna gegn vímuefnaneyslu með þátttöku áætlunar um Ísland án eiturlyfja, Vímulausrar æsku, Götusmiðjunnar, Barnaverndarstofu, Landlæknis, fulltrúa framhaldsskólanna, Áfengis- og vímuvarnaráðs, Lögreglunnar í Reykjavík, Samstarfsnefndar Reykjavíkur um afbrota- og fíkniefnavarnir og Heimilis og skóla. Á árinu voru haldnir fimm opnir fræðslufundir á vegum „Náum áttum“ hópsins, en fundina hafa sótt að meðaltali 70 – 80 manns.
- Á árinu 2002 hófst samstarf við Landspítala- háskólasjúkrahús um gerð leiðbeinandi reglna fyrir sjúkrahúsið um framkvæmd á tilkynningaskyldu skv. barnaverndarlögum. Þessu samstarfi lauk með því að verklagsreglurnar voru gefnar út á árinu 2003. Er verklagsreglunum ætlað að minna heilbrigðisstarfsfólk á tilkynningaskylduna og um leið að

auðvelda og skýra þær boðleiðir sem nota þarf. Þannig er stuðlað að meiri og markvissari samvinnu heilbrigðis- og barnaverndarstarfsmanna í málefnum barna sem þurfa vernd, stuðning og umönnun frá þessum starfshópum. Verklagsreglurnar voru kynntar á Landsspítala háskólasjúkrahúsi. Landlæknir sendi þær einnig öllum heilsugæslustöðvum landsins og setti þær á sína heimasíðu svo heilbrigðisstarfsfólk geti nýtt sér þær.

- Fræðslustjóri Reykjavíkur óskaði eftir þátttöku fulltrúa Barnaverndarstofu í starfshópi um fyrirkomulag kennslu nemenda á Stuðlum vegna Brúarskóla. Brúarskóli er skóli fyrir börn í geðrænum og félagslegum vanda og sér jafnframt um kennsluna á Stuðlum. Uppeldisfræðingur stofunnar var falið að vera fulltrúi hennar.
- Lögfræðingur stofunnar sat í starfshóp sem félagsmálstjóri Reykjavíkurborgar skipaði í september um skilgreiningu á hugtakinu barnaverndarmál. Hópurinn hafði ekki lokið störfum um áramót.

Stofnunin á jafnan samstarf við erlenda aðila sem vinna að barnavernd. Á árinu fólst erlent samstarf í eftirfarandi verkefnum:

- Í lok árs 2001 var forstjóri Barnaverndarstofu skipaður í sérfræðinganefnd Evrópuráðsins um „Children at risk and in care“. Sérfræðingahópurinn lauk störfum í október 2003. Annars vegar samdi nefndin tilmæli til ráðherranefndar Evrópuráðsins um reglur um réttindi barna á stofnunum. eru þessi tilmæli nú til meðferðar innan ráðsins og má búast við að þær verði lagðar fyrir ráðherranefndina á næsta ári, eftir að aðildarríkjunum 45 hefur gefist kostur á að koma á framfæri athugasemdum. Hinn þátturinn í starfi nefndarinnar var að taka saman skýrslu um stöðu mála í Evrópu er varðar vistun barna á stofnunum, aðgerðir í forvarnaskyni og valkosti varðandi vistun barna utan heimilis. Var forstjóra Barnaverndarstofu falið að annast ritun þeirrar skýrslu. Skýrslan hefur að geyma umfjöllun um áhrif stofnanavistunar á börn og samfélag. Skýrslan hefur jafnframt að geyma greiningu á eðli stofnunarvistunar barna í aðildarríkjunum. Færð eru rök fyrir því að greina megi Evrópu í þrjú svæði m.t.t. algengi stofnanauppeldis, ástæðum þess og gæði umönnunar. Þá er sýnt fram á samhengi á milli algengis stofnanauppeldis annars vegar og velferðarþjónustu og fjölskyldustuðnings hins vegar. Fjallað er sérstaklega um vænleg úrræði („best practices“), sem reynsla hefur sýnt að séu til þess fallin að draga úr aðskilnaði barna og foreldra og varna stofnanadvöl. Gerð er grein fyrir öðrum valkostum en stofnanadvöl þegar aðskilnaður barna og foreldra reynist óhjákvæmilegur. Sérstaklega er fjallað um mikilvægi eftirfylgdar þegar kemur að útskrift barna af stofnunum. Skýrslunni líkur með umfjöllun um ábyrgð og mikilvægi þess hlutverk sem fagfólk hefur við vistun barna á stofnunum. Forstjóri stofunnar kynnti efni skýrslunnar á fundi Children's Forum á vettvangi Evrópuráðsins í desember 2003, en stefnt er að því að hún muni verða gefin út ásamt með tilmælum ráðherranefndarinnar þegar málið hefur verið afgreitt af Evrópuráðinu.
- Í framhaldi af heimsráðstefnu Sameinuðu þjóðanna um mansal og kynferðislegt ofbeldi gegn börnum, sem haldin var í Stokkhólmi árið 1996, hefur mikið starf verið unnið á alþjóðavettvangi á þessu sviði. Árið 1998 var hafið óformlegt samstarf á þessu sviði á vettvangi Eystrasaltsráðsins, sem Ísland er aðili að. Komið var á fót vefsíðu, eins konar gagnabanka á veraldarvefnum á sviði barnaverndar með sérstakri áherslu á kynferðisofbeldi gegn börnum (childcentre.baltinfo.org). Jafnframt er gert ráð fyrir möguleikum til fjarfunda, fræðslu og annarra rafrænna samskipta sérfræðinga á lokuðum rásum. Á vefsíðunni er m.a. að finna upplýsingar um löggjöf, stefnumótun, rannsóknir, ráðstefnur, fréttir um málefni barna o.fl. Barnaverndarstofa hefur nú þegar sett íslenskt efni inn á vefsíðuna. Flest aðildarríki Eystrasaltsráðsins tóku virkan þátt í undirbúningi málsins og hefur forstjóri Barnaverndarstofu tekið þátt í honum fyrir Íslands hönd. Á árinu 2001 var tekin sú ákvörðun að þetta samstarf yrði varanlegur þáttur í samstarfi Eystrasaltsríkjanna og frá byrjun árs 2002

var sett á stofn sérstök deild í málefnum barna á skrifstofu Eystrasaltsráðsins sem lyti stjórn fastanefndar sem hefði umsjón með þessu samstarfi ríkjanna. Forstjóri Barnaverndarstofu var kjörinn fyrsti formaður nefndarinnar og gengdi hann formennskunni fram í febrúar 2003. Árið 2003 voru haldnir tveir stjórnarfundir. Ennfremur stóð stjórnarnefndin fyrir tveim ráðstefnum á árinu. Var sú fyrri, “Unaccompanied Children from the Region of the Baltic Sea States”, haldin í samvinnu við sænska dómsmálaráðuneytið í Stokkhólmi í febrúar en sú síðari, “Street Children”, var haldin í Moskvu í apríl.

- Forstjóri sat samstarfundi þriggja ráðuneyta: félags-, heilbrigðis- og dómsmálaráðuneytis um kynferðisbrotamál barna í Litháen að beiðni þarlendra stjórnvalda. Á samráðsfundinum var fjallað um möguleika á því að setja á laggirnar Barnahús í Litháen. Áhugi Litháa á Barnahúsi hefur varað um nokkurt skeið. Í byrjun september kom hópur sérfræðinga til námsdvalar í Barnahúsi í eina viku.
- Forstjóri og lögfræðingur Barnaverndarstofu voru skipaðir fulltrúar í sendinefnd Íslands til skýrslugjafar fyrir Barnaréttarnefnd Sameinuðu þjóðanna á fundi sem haldinn var í Genf í janúar. Er þetta önnur skýrslugjöf Íslands til nefndarinnar en sú fyrri var í ársbyrjun 1996. Hlutverk nefndarinnar er samkvæmt Barnasáttmálanum að leggja mat á framkvæmd sáttmálans hjá þeim ríkjum sem hafa fullgilt hann.

Heimsóknir erlendra og innlendra aðila

Ýmsir góðir gestir heimsóttu Barnaverndarstofu og Barnahús á árinu. Hæst ber heimsókn sænska félagsmálaráðherra, Berit Andnor, í Barnahúsið í mars. Barnahúsið var raunar sem fyrr sérstaklega vinsælt af erlendum gestum. Má þar nefna starfsmenn UNICEF, barnahjálpar Sameinuðu þjóðanna, starfsmenn sem starfa í teymi fyrir kynferðislega misnotuð börn í Danmörku og frá ríkisspítalanum í Kaupmannahöfn, gestir frá Save the Children í Noregi og Svíþjóð, barna- og unglíngageðlæknar og lögregla frá Svíþjóð, barnageðlæknir og félagsráðgjafi frá Litháen, starfsmenn félagsmálastofnunar í Gavle í Svíþjóð, hjúkrunarfræðingar frá Iowa í Bandaríkjunum, starfsmenn félagsmálaráðuneytisins Svíþjóðar, starfsmenn frá saksóknaraembættinu í Gavle í Svíþjóð. Af öðrum erlendum gestum má nefna þátttakendur í norrænu barnaverndarráðstefnunni sem komu og kynntu sér starfsemi Barnaverndarstofu og Barnahúss, og fulltrúar héraðsstjórnar Baska sem komu einnig í heimsókn á Barnaverndarstofu.

Af innlendum aðilum má nefna heimsókn félagsmálaráðherra, sálfræðinema, félagsráðgjafnema, starfsfólk barnaverndarnefndar Eyjafjarðar, þroskaþjálfanema og framkvæmdastjóra svæðisskrifstofu málefna fatlaðra á Barnaverndarstofu. Í Barnahús komu í heimsókn m.a. nemendur úr Háskóla Íslands, nemar frá menntaskólanum á Akureyri, nemar frá Kennaraháskóla Íslands, skólahjúkrunarfræðingar úr Kópavogi og sálfræðingar Stuðla.

Meðferðarheimili á vegum Barnaverndarstofu

Í byrjun árs 2003 voru rekin átta meðferðarheimili á grundvelli þjónustusamnings við Barnaverndarstofu. Sjö þeirra voru staðsett á landsbyggðinni þ.e. Árbót og Berg í Aðaldal í Þingeyjarsýslu sem eru rekin af einum og sama rekstraraðilanum, Laugaland í Eyjafjarðarsveit, Háholt í Skagafirði, Hvítárþakki í Borgarfirði, Torfastaðir í Biskupstungum, Geldingalækur á Rangárvöllum og Árvellir á Kjalarnesi. Meðferðarheimilið Árvellir hefur á að skipa 13 rýmum fyrir vímuefnaneytendur undir 18 ára aldri auk nokkurra rýma til viðbótar, sem ætluð eru einstaklingum á aldrinum 18 til 21 árs. Hin heimilin hafa rými fyrir sex börn í senn nema Laugaland sem hefur rými fyrir átta börn í einu. Í lok árs voru meðferðarými á einkareknum heimilum alls 57.

Á meðferðarstöð ríkisins, Stuðlum, að Fossaleyni 17 í Grafarvogi, fer fram greiningar- og meðferðarvistun fyrir átta unglinga í senn en að auki eru þar fjögur rými í neyðarvistun. Heildarfjöldi meðferðarýma sem Barnaverndarstofa hafði yfir að ráða í lok ársins 2003 var því alls 65 auk fjögurra rýma í neyðarvistun Stuðla.

Þann 1. júní 2000 tók gildi þjónustusamningur við Landspítala – háskólasjúkrahús um geðlæknisþjónustu fyrir börn vistuð á stofnunum á vegum Barnaverndarstofu. Samningurinn felur einnig í sér viðlíka þjónustu við börn sem leggjast inn til meðferðar á vegum SÁÁ. Markmiðið með samningnum er að tryggja börnum með geðröskun, vímuefnavanda og hegðunartruflun eins góða, skjóta og örugga þjónustu og frekast er kostur. Með þessum samningi skuldbundu stofnanirnar sig til þess að eiga náið samstarf á öllum sviðum meðferðar. Gert var ráð fyrir því að ný bráðadeild á barna- og unglíngageðdeild Landspítalans með tveim rúmum væri opnuð, Stuðlar nytu sérfræðiþjónustu barnageðlæknis og hjúkrunarfræðings, meðferðarheimilin höfðu greiðari aðgang að ráðgjöf þessara aðila og Landspítalinn veitti bakvaktarþjónustu sérfræðings allan sólarhringinn alla daga vikunnar. Samningi þessum var sagt upp frá og með 1. júní 2002 þar sem Barnaverndarstofa taldi að ekki hefði verið staðið við mikilvæga þætti við framkvæmd samningsins jafnframt því að ekki varð séð að það fjármagn sem samningurinn færði spítalanum skilaði sér með markvissum hætti til barna- og unglíngageildar. Viðræður um endurnýjun samningsins á árinu báru ekki árangur á árinu en heilbrigðisráðherra tók þá ákvörðun að þjónusta yrði veitt í samræmi við ákvæði hans áfram í trausti þess að ágreiningurinn leystist. Áfram er unnið að laus málsins.

Á árinu 2003 voru endurnýjaðir þjónustusamningar við tvö meðferðarheimili. Þær breytingar sem gerðar voru fólust að mestu í leiðréttingum á rekstrarframlögum.

2.1. Umsóknir á meðferðarheimili

Lögum samkvæmt tekur Barnaverndarstofa ákvörðun um hvort sérhæfð meðferð á meðferðarheimili sem rekin eru á grundvelli barnaverndarlaga skuli veitt. Á það jafnt við um meðferðarstöð ríkisins, Stuðla, sem langtímameðferðarheimili. Einungis barnaverndarnefndir geta sótt um meðferð að fengnu samþykki forsjáradila og barns sem náð hefur 15 ára aldri. Forsenda þess að langtímameðferð sé veitt er sú að mál barns hafi áður hlotið greiningu á Stuðlum eða á barna- og unglingageðdeild Landspítala – háskólasjúkrahúss. Fjallað er um umsóknir á meðferðarstöð ríkisins á fundum fagteymis sem í eiga sæti forstöðumaður Stuðla eða staðgengill hans og sérfræðingar á Barnaverndarstofu. Álit teymisins er lagt til grundvallar ákvörðun Barnaverndarstofu.

Við mat á umsóknum koma til álita fjölmörg atriði, þ.á.m. niðurstaða af könnun barnaverndarnefndar á aðstæðum barns, gerð skriflegra áætlana og framkvæmd þeirra samkvæmt ákvæðum barnaverndarlaga, hvort vægari úrræðum hafi verið beitt, rannsóknarniðurstöður sérfræðinga, álitsgerðir og önnur þau atriði sem varpa ljósi á þörf barns fyrir sólshringmeðferð á stofnun.

Á milli árána 1999 og 2000 varð gerbreyting á fjölda umsókna um sérhæfða meðferð á meðferðarheimilum á vegum Barnaverndarstofu með meira en helmingfjölgun milli ára. Fjöldi umsókna stóð á hinn bóginn í stað á árunum 2000 til 2003, en þeim fjölgaði þó lítilsháttar árið 2002. Tilkoma fleiri meðferðarrýma frá fyrri árum og stytting á meðferðartíma á Stuðlum hefur haft í för með sér að biðtími eftir meðferð hefur ekki lengst að sama skapi og umsóknum hefur fjölgað enda þótt bið eftir viðeigandi úrræði geti verið nokkur í sumum tilvikum. Bið eftir langtímameðferð er mismunandi eftir árstíma þar sem starfi langtímameðferðarheimila er þannig háttáð að móttaka skjólstæðinga og útskrift þeirra fer öðru fremur fram að hausti og vori.

Umsóknir um meðferð á Stuðlum og á langtímameðferðarheimili á árinu 2003 voru alls 195 eða 26 umsóknum færri en árið á undan. Umsóknarfjöldi er þó í samræmi við þann fjölda sem barst á árunum 2000 og 2001. Í upphafi ársins 2003 var 20 barn á biðlista þar af 5 sem biðu rannsóknar/meðferðar á Stuðlum en 15 eftir langtímameðferð. Ekki var um neinn biðlista að ræða eftir vímuefnameðferð á Meðferðarheimilið að Árvöllum árið 2003, heldur fengu allir sem um sóttu skjóta þjónustu.

Á árinu 2003 var 19 umsóknum hafnað vegna ófullnægjandi gagna, röksemda eða upplýsinga eða tæplega 10% allra umsókna. Sumar þessara umsókna þeirra bárust að nýju og hlutu þá aðra niðurstöðu. Þá voru 22 umsóknir eða rúmlega 11% dregnar til baka, flestar eftir að hafa hlotið samþykki Barnaverndarstofu áður en til meðferðar kom. Reyndin er því sú að á árinu 2003 hlaut tæplega fjórðungur umsókna ýmist ekki brautargengi eða voru dregnar til baka.

Svo sem sjá má í *töflu 2.1.1* eru piltar í meirihluta þeirra sem sótt er um meðferð fyrir á því tímabili sem taflan sýnir, eða tæpur 2/3 hluti. Þetta hlutfall hefur verið svipað síðustu þrjú árin, en þó var hlutfall pilta aðeins minna árið 2002 en árin á undan og eftir. Fram til ársins 1999 var algengast að sótt væri um fyrir 15 ára unglinga (meðalaldur 14,5 ár). Á árinu 1999 var 16 ára aldurshópurinn orðinn stærstur (meðalaldur 15,1 ár). Aldurshlutfall á árinu 2003 helst svipað og árin á undan og var 60% barnanna á aldrinum 16, 17 eða 18 ára. Algengast er að sótt væri um fyrir 16 ára unglinga eins og þróunin hafði verið síðan 1999.

Tafla 2.1.1 Umsóknir eftir kyni og aldri

	1999		2000		2001		2002		2003	
	Fjöldi	%	Fjöldi	%	Fjöldi	%	Fjöldi	%	Fjöldi	%
Kyn										
Piltar	58	61,7	124	64,2	113	59,2	122	55,2	116	59,5
Stúlkur	36	38,3	69	35,8	78	40,8	99	44,8	79	40,5
Aldur										
18 ára á árinu	-	-	20	10,4	20	10,5	23	10,4	25	12,8
17 ára	18	19,1	47	24,4	40	20,9	39	17,6	35	17,9
16 ára	28	29,8	40	20,7	45	23,6	62	28,1	57	29,2
15 ára	18	19,1	39	20,2	44	23,0	54	24,4	40	20,5
14 ára	17	18,1	26	13,5	24	12,6	22	10,0	21	10,8
13 ára	8	8,5	14	7,3	10	5,2	9	4,1	7	3,6
12 ára	4	4,3	6	3,1	5	2,6	8	3,6	4	2,1
11 ára	-	-	1	0,5	2	1,0	4	1,8	1	0,5
10 ára	-	-	-	-	1	0,5	-	-	5	2,6
9 ára	-	-	-	-	-	-	-	-	-	-
8 ára	-	-	-	-	-	-	-	-	-	-
7 ára	1	1,1	-	-	-	-	-	-	-	-
6 ára	-	-	-	-	-	-	-	-	-	-
Samtals	94	100,0	193	100,0	191	100,0	221	100,0	195	100,0

Árið 2003 var hlutfall umsókna frá Reykjavík 46,7%, frá öðrum sveitarfélögum á höfuðborgarsvæðinu rúm 26% og rúm 27% frá landsbyggðinni (*tafla 2.1.2*). Stórvægilegar breytingar hafa ekki orðið í þessu efni á milli þessara ára.

Tafla 2.1.2 Umsóknir eftir búsetu

	1999		2000		2001		2002		2003	
	Fjöldi	%	Fjöldi	%	Fjöldi	%	Fjöldi	%	Fjöldi	%
Reykjavík	51	54,3	74	38,3	87	45,5	92	41,6	91	46,7
Nágrenni Reykjavíkur	19	20,2	57	29,5	55	28,8	63	28,5	51	26,1
Landsbyggðin	24	25,5	62	32,1	49	25,7	66	29,9	53	27,2

Tilfni þess að sótt er um greiningu eða meðferð á vegum Barnaverndarstofu er oftast fjölþætt, þar á meðal hegðunarferðleikar barns, afbrot, ofbeldi, útigangur og fjarvistir úr skóla og vímuefnaneysla svo sem lesa má af *töflu 2.1.3*. Taflan sýnir fjöltalningu vandamála í hverju tilviki fyrir sig, allt eftir mati starfsmanns barnaverndarnefndar. Flokkunin sýnir tiltölulega litlar breytingar á milli ára. Ekki ber að líta á flokkunina sem vísindalega skilgreiningu á vanda barna eða orsakaskýringu heldur hvaða augum starfsmenn barnaverndarnefnda og hugsanlega aðstandendur barns líta aðstæður. Enda þótt hegðunarvandi barns sé oftast talinn höfuðástæða umsóknar leikur enginn vafi á því að í mörgum tilvikanna er um djúpstæða bresti að ræða í uppeldisaðstæðum barns sem með réttu má telja höfuðorsök þess hvernig komið er.

Tafla 2.1.3 Tilefni umsókna (%)

Flokkun á vanda barnanna	1999	2000	2001	2002	2003
Hegðunarvandi	94	92	82	73	76
Áfengisneysla	72	79	59	55	53
Útigangur	81	71	51	44	42
Félagsleg einangrun	19	7	10	17	10
Önnur vímuefnaneysla	56	59	60	55	58
Námsörðugleikar	83	70	53	53	55
Fjarvist úr skóla	88	78	56	39	22
Afbrot	57	56	43	36	33
Ofbeldishegðun	62	26	23	26	31
Heimilisvandi.....	-	78	43	38	26
Ofvirkni/misþroski	31	30	27	22	18
Punglyndi	20	17	19	22	15
Polandi kynferðisofbeldis	4	8	7	9	5
Beitti aðra kynferðisofbeldi	2	2	1	2	2
Annað, fötlun, einelti	16	20	20	30	18
Fjöldi barna sem sótt er um fyrir	94	193	191	221	195

Hundraðshlutfall miðast við hve oft tiltekin „greining“ er nefnd samanborið við fjölda umsókna en vandi hvers einstaklings getur verið fjölpættur eins og fram kemur víða í skýrslunni. Heimilisvandi var ekki greindur sérstaklega fyrir en árið 2000.

Yfirlit fjölskylduaðstæðna barna sem sótt er um meðferð fyrir kemur fram í *töflu 2.1.4*. Annars staðar í skýrslunni er fjallað um heimilisaðstæður barna sem afskipti voru höfð af. Af samanburði við þær upplýsingar má sjá að hlutfall rofinna fjölskyldna (þar sem barn lýtur ekki forsjá beggja kynforeldra) þar sem barn er talið í þörf fyrir sérhæfða meðferð, reynist mjög hátt eða nær 80%.

Tafla 2.1.4 Fjölskylduaðstæður samkvæmt umsóknum

Fjölskyldugerð	2000		2001		2002		2003	
	Fjöldi	%	Fjöldi	%	Fjöldi	%	Fjöldi	%
Kynforeldrar	55	28,5	41	21,5	69	31,2	42	21,5
Móðir/stjúpi	57	29,5	45	23,6	42	19,0	33	16,9
Einstæð móðir	56	29,0	82	42,9	84	38,0	91	46,7
Einstæður faðir	5	2,6	8	4,2	10	4,5	15	7,7
Forsjá hjá barnaverndarnefnd	1	0,5	-	-	1	0,5	-	-
Faðir/stjúpa	11	5,7	6	3,1	6	2,7	6	3,1
Móður-/föðurforeldrar	4	2,1	-	-	2	0,9	2	1,0
Fósturforeldrar	-	-	2	1,0	3	1,4	2	1,0
Annað	4	2,1	7	3,7	4	1,8	4	2,1
Alls	193	100,0	191	100,0	221	100,0	195	100,0

2.2. Meðferðarstöð ríkisins fyrir unglina, Stuðlar

Starfsemin á Stuðlum skiptist í þrennt; á meðferðardeild fer fram sérhæfð greining og meðferð, boðið er upp á eftirmeðferð eftir útskrift. Að lokum er um að ræða starfsemi neyðarvistunar eða lokaðrar deildar. Á meðferðardeild eru rými fyrir átta börn í senn. Í meðferðinni er stuðst við reglubundna dagskrá og atferlismótandi þrepakerfi þar sem markmiðið er að styrkja sjálfsmynd unglings og gefa honum tækifæri til að læra að taka ábyrgð á líðan sinni og vanda. Útivist, ferðalög, tómstundir og íþróttir eru mikilvægur hluti meðferðar sem er unnin í náinni samvinnu við forsjármenn unglunganna. Það sem helst einkennir meðferð á Stuðlum er einstaklingsbundin nálgun og er lögð áhersla á að styrkja hvert barn í að vinna með sterkar og veikar hliðar í samskiptum við annað fólk og samfélagið.

Þau börn sem ekki fara á langtímameðferðarheimili á vegum Barnaverndarstofu eiga kost á eftirmeðferð á Stuðlum. Eftirmeðferð felst annars vegar í vikulegri hópavinnu, ráðgjöf og tengslum við foreldra, vistunaraðila og skóla í allt að sex mánuði eftir að vistun lýkur. Hins vegar í 3-4 fjölskylduviðtölum hjá sálfræðingi á Stuðlum auk áframhaldandi ráðlegginga til vistunaraðila og skóla. Markmiðið með eftirmeðferð er að festa þann árangur sem ávannst á meðferðardeild í sessi, veita börnunum stuðning til að fóta sig í samfélaginu og þeim fullorðnu stuðning til að taka við barninu að nýju.

Á Stuðlum er lokað deild fyrir neyðarvistun í bráðatilvikum með fjórum rýmum. Barnaverndarnefnd getur vistað barn á lokaðri deild vegna afbrota, ofbeldis eða stjórnsleysis vegna neyslu og er skaðleg og stundum lífshættuleg hegðun barns stöðvuð með því móti. Forstöðumenn langtímameðferðarheimila geta vistað barn á lokaðri deild eftir stök eða alvarlega ofbeldishegðun. Auk þess getur þurft að vista barn um stundarsakir af meðferðardeild á lokaða deild ef það ógnar eða truflar meðferð annarra barna. Starfsmenn Stuðla fylgja verklagsreglum við störf sín en þær eru settar af forstöðumanni Stuðla í samráði við Barnaverndarstofu.

Starfsmenn Stuðla eru 27 talsins í 25 stöðugildum, forstöðumaður og þrír sálfræðingar þar með talinn yfirsálfræðingur, rekstrarstjóri, deildarstjóri meðferðardeildar, lokaðrar deildar og eftirmeðferðar, en deildarstjóri eftirmeðferðar sér einnig um viðhald á tölvubúnaði stofnunarinnar. Einnig eru fjórir hópstjórar, sex ráðgjafar á meðferðardeild, tveir ráðgjafar á lokaðri deild og þrír næturverðir. Fram til fyrsta apríl var 1,75 stöðugildi í eldhúsi en var fækkað niður í eitt stöðugildi. Á árinu voru ráðnir tveir helgarstarfsmenn í 25% starf hvor.

Um mitt árið 2002 voru gerðar breytingar á starfsemi Stuðla. Þær fólust meðal annars í styttingu vistunartíma, möguleika á endurvistun og fleiri þáttum. Með því móti þótti mögulegt að bregðast fyrir við beiðni um vistun og stytta bið. Áður var um 9 vikna vistunartíma að ræða að meðaltali með hámarkstíma allt að fjórum mánuðum. Eftir breytingar skyldi *meðalvistunartími* nema um 6 vikum. Á árinu 2003 kom þessi fyrirætlan til fullrar framkvæmdar. Meðalbiðtími styttist frá því að hafa verið um 11 vikur tvö ár á undan í 5 vikur árið 2003. Jafnframt nutu fleiri börn greiningar og meðferðar. Þannig innrituðust 52 börn á meðferðardeild Stuðla árið 2003 en samsvarandi fjöldi var 40 áður en breytingarnar tóku gildi.

Notkun rýma á meðferðardeild og vistunartími

Í *töflu 2.2.1* er yfirlit yfir nýtingu á meðferðardeild skipt eftir mánuðum árin 2000 til 2003. 52 börn innrituðust á meðferðardeild Stuðla á árinu, en sjö börn voru það fyrir frá árinu 2002. Í allt voru því 59 börn á meðferðardeildinni á árinu 2003, sem er níu börnum fleira en var árið áður. Fækkun í júní og ágúst starfar af ákvörðun sem tekin var um að veita einungis fjórum skjólstaðinum viðtöku yfir sumarmánuðina. Fækkun í janúar stafar af óvenjuerfiðum skjólstaðingum fyrri hluta mánaðarins. Fækkun aðra mánuði stafa af því að fáar umsóknir bárust á þessum tíma.

Tafla 2.2.1 Vistunardagar og meðalfjöldi barna á meðferðardeild Stuðla árin 2000 til 2003

	Vistunardagar				Meðalfjöldi barna			
	2000	2001	2002	2003	2000	2001	2002	2003
Janúar	244	248	245	203	7,9	8,0	7,9	6,5
Febrúar	234	227	222	215	8,1	8,1	7,9	7,7
Mars	246	249	244	240	7,9	8,0	7,9	7,7
Apríl	246	231	237	237	7,9	7,7	7,9	7,9
Mái	250	234	240	207	8,1	7,5	7,7	6,7
Júní	247	236	241	122	8,0	7,9	7,1	3,9
Júlí	158	150	120	126	5,1	4,8	3,9	4,1
Ágúst	210	196	175	161	6,8	6,3	5,6	5,2
September	246	236	237	134	7,9	7,9	7,9	4,5
Október	245	257	241	167	7,9	8,3	7,8	5,4
Nóvember	237	241	236	186	7,6	8,0	7,9	6,2
Desember	240	241	237	239	7,8	7,8	7,6	7,7
Samtals/meðaltal	2.803	2.746	2.675	2.237	7,6	7,5	7,3	6,1

Notkun rýma á lokaðri deild (neyðarvistun)

Í *töflu* 2.2.2 má sjá yfirlit yfir dvalardaga og meðal dvalartíma á lokaðri deild Stuðla á árunum 1998-2003. Taflan lýsir vel því alvarlega ástandi sem hefur skapast og fólgið er í því að lokaða deildin annar alls ekki lengur eftirspurn eftir vistun í bráðatilvikum. Nýtingarhlutfallið komst yfir 80% á árinu 2002 en lækkaði í 65% á árinu 2003. Munur milli árána 2002 og 2003 starfar af því að á árinu 2002 kom fyrir að fimm börn væru á deildinni. Þetta reyndist ógerlegt bæði vegna aðstöðu og mönnunar og var horfið frá slíkum yfirvistunum árið 2003. Tölur fyrir árið 2002 endurspeglar því fremur þörfina fyrir vistun á lokaðri deild en tölurnar fyrir árið 2003 gera. Þýðir þetta að neyðarvistunin er yfirleitt fullsetin og því er reyndin sú að biðlisti hefur skapast á deildina. Þetta er að sjálfsögðu óviðunandi þar sem eðli máls samkvæmt um er að ræða vistun í neyðartilvikum sem þolir ekki bið. Nýtingahlutfallið er miðað við fjögur rými, en veruleikinn er sá að aðstæður geta verið með þeim hætti að óraunhæft er að unnt sé að nota öll rýmin. Skýringin er sú að þau fjögur rými sem um er að ræða eru í tveim tveggja manna herbergjum. Ekki þykir fært að vista saman drengi og stúlkur. Þá getur einstaklingur verið í því ástandi þegar hann vistast að ófært er að vista aðra í sama herbergi, t.d. vegna ofbeldishegðunar og mikillar neyslu fíkniefna. Þessar takmarkanir eru ekki mældar í reiknuðu nýtingarhlutfalli.

Af töflunni má jafnframt ráða að komur eru töluvert fleiri en fjöldi einstaklinga. Af því má ráða að einhver hluti barnanna er vistaður ítrekað. Fjöldi einstaklinga sem koma inn á lokaða deild Stuðla síðustu fjögur árin hafa aukist talsvert og er hækkun sjálfræðisaldurs talin megin skýringin á þessari breytingu. Þó eru líkur á að fleiri skýringar liggja að baki án þess að þær teljist liggja fyrir. Athyglisvert er að meðal dvalartími barna á lokaðri deild er mun styttri á árinu en var áður. Þetta má telja endurspeglar viðleitni lokaðrar deildar til að losa rými til að geta tekið við nýjum einstaklingum sem bíða.

Tafla 2.2.2. Dvöl á lokaðri deild (neyðarvístun) Stuðla 1998-2003.

	Komur	Fjöldi einstaklinga	Vistunardagar	Meðalfj. barna	Nýtingarhlutfall	Meðal dvalartími barna í dögum
1998	135	65	549	1,5	37,5%	8,5
1999	139	68	709	1,9	47,5%	10,4
2000	188	101	848	2,3	57,5%	8,4
2001	184	113	988	2,7	67,5%	8,8
2002	196	102	1174	3,2	80,0%	5,7
2003	147	77	959	2,6	65,0%	5,3

Í töflu 2.2.3. er birt yfirlit yfir nýtingu neyðarvístunarinnar eftir mánuðum. Rétt er að taka fram að við sérstakar aðstæður hefur komið fyrir að fleiri en fjögur börn hafi verið vistuð á deildinni en á móti kemur að oft teppist deildin með færri en fjórum eins og fyrr er vikið að. Hafna þurfti að meðaltali 11 vistunarbeiðnum á mánuði vegna þess að annað hvort var vistunin fullnýtt eða vegna kynjaskiptingar.

Tafla 2.2.3 Dvöl á lokaðri deild (neyðarvístun) Stuðla 2003 eftir mánuðum.

	Vistunardagar	Meðalfjöldi barna
Janúar	89	2,9
Febrúar	59	2,1
Mars	95	3,1
Apríl.....	103	3,4
Mái	115	3,7
Júní	79	2,5
Júlí	69	2,2
Ágúst	65	2,1
September	65	2,2
Október	75	2,4
Nóvember	73	2,4
Desember	72	2,3
Samtals	959	2,6

Börn á Stuðlum eftir kyni og aldri

Kynjahlutfall þeirra sem barna sem hafa dvalist á Stuðlum hefur verið fremur jafnt á tímabilinu 2000–2003 (tafla 2.2.4). Á síðastnefnda árinu voru piltar þó aðeins fleiri en stúlkur á meðferðardeild en stúlkur fleiri en piltar á lokaðri deild.

Tafla 2.2.4 Börn á meðferðar- og lokaðri deild Stuðla eftir kyni árin 2000-2003

		2000		2001		2002		2003	
		Fjöldi	%	Fjöldi	%	Fjöldi	%	Fjöldi	%
Meðferðar-deild	Piltar	25	58,1	23	57,5	22	44,0	27	51,9
	Stúlkur	18	41,9	17	42,5	28	56,0	25	48,1
Lokuð deild	Piltar	53	52,5	56	49,6	57	55,9	37	48,1
	Stúlkur	48	47,5	57	50,4	45	44,1	40	51,9
Alls	Piltar	78	54,2	79	51,6	79	52,0	64	49,6

Stúlkur	66	45,8	74	48,4	73	48,0	65	50,4
---------------	----	------	----	------	----	------	----	------

Árið 2003 var tæplega 60% allra barna sem dvaldi á Stuðlum á aldrinum 14–16 ára (*tafla 2.2.5*), en 25% á aldrinum 16–18 ára. Eftir að sjálfræðisaldur barna var hækkaður upp í 18 ár, í byrjun árs 1998 hefur meðalaldur barna sem vistaður er á Stuðlum verið yfir 15 ár. Áður fyrr var vistunartími að jafnaði um 10,5 vikur en hefur lækkað síðan meðferðartíminn varð stytur árið 2002. Þetta var gert í þeim tilgangi að stytta biðlista og auka gegnumstreymi eins og fram hefur komið.

Tafla 2.2.5 Börn á meðferðardeild Stuðla eftir aldri árin 1999-2003

	1999		2000		2001		2002		2003	
	Fjöldi	%	Fjöldi	%	Fjöldi	%	Fjöldi	%	Fjöldi	%
Meðalaldur	15,5	-	15,2	-	15,2	-	15,0	-	15,2	-
Meðalvistunartími, vikur	13,5	-	9,7	-	10,4	-	7,6	-	6,8	-
12-13 ára	0	0,0	3	7,0	0	0,0	0	0,0	0	0,0
13-14 ára	3	9,7	4	9,3	5	12,5	3	6,0	8	15,4
14-15 ára	6	19,4	11	25,6	11	27,5	8	16,0	15	28,8
15-16 ára	12	38,7	12	27,9	15	37,5	26	52,0	16	30,8
16-17 ára	9	29,0	9	20,9	6	15,0	11	22,0	9	17,3
17-18 ára	1	3,2	4	9,3	3	7,5	2	4,0	4	7,7
Samtals	31	100	43	100	40	100	50	100	52	100

Eðli vanda þeirra sem vistast á Stuðla

Þau börn sem koma á Stuðla eiga við margvísleg vandamál að stríða, á heimili, í skóla og í samskiptum. Sum hafa orðið fyrir kynferðislegri misnotkun, einelti, ofbeldi eða verið í útigangi. Sum hafa lagt aðra í einelti, beitt ofbeldi eða framið afbrot. Mörg stríða við þunglyndi og ofvirkni, önnur við kvíðavanda eða áfallastreitu (*tafla 2.2.6*). Á Stuðlum hefur verið lögð aukin áhersla á að greina þátt streitu- og álagsþátta í vanda barnanna og þróa aðferðir til að bregðast við því.

Tafla 2.2.6 Helstu niðurstöður greiningar á vanda þeirra sem vistast á meðferðardeild Stuðla

	2000		2001		2002		2003	
	Fjöldi	%	Fjöldi	%	Fjöldi	%	Fjöldi	%
Allir								
Skólaerfiðleikar	35	81,4	37	92,5	46	92,0	49	94,2
Hegðunarröskun	29	67,4	27	67,5	32	64,0	30	57,7
Vímuefnaneysla	17	39,5	25	62,5	41	82,0	50	96,2
Þunglyndi / óyndi	24	55,8	15	37,5	23	46,0	15	28,8
Ovirkni/athyglisbrestur	17	39,5	13	32,5	19	38,0	22	42,3
Piltar								
Skólaerfiðleikar	24	96,0	21	91,3	21	95,5	25	92,6
Hegðunarröskun	17	68,0	15	65,2	15	68,2	16	59,3
Vímuefnaneysla	11	44,0	13	56,5	17	77,3	25	92,6
Þunglyndi / óyndi	15	60,0	7	30,4	8	36,4	7	25,9
Ovirkni/athyglisbrestur	12	48,0	8	34,8	12	54,5	15	55,6
Fjöldi pilta	25	-	23	-	22	-	27	-
Stúlkur								
Skólaerfiðleikar	11	61,1	16	94,1	25	89,3	24	96,0
Hegðunarröskun	12	66,7	12	70,6	17	60,7	14	56,0
Vímuefnaneysla	6	33,3	12	70,6	24	85,7	25	100,0
Þunglyndi / óyndi	9	50,0	8	47,1	15	53,6	8	32,0
Ovirkni/athyglisbrestur	5	27,8	5	29,4	7	25,0	7	28,0
Fjöldi Stúlkna	18	-	17	-	28	-	25	-
Börn alls	43	-	40	-	50	-	52	-

Hvert barn á að jafnaði við fjölþættan vanda að stríða og fellur því undir fleiri en einn flokk (að meðaltali þrjá). Á tímabilinu hafa greiningarviðmið breyst. Eins skal tekið fram að Stuðlar hafa á undanföllum árum verið að þróa skráningarkerfið sitt. Því er varasamt að bera saman tíðni milli ára. Hegðunarröskun, þunglyndi/ óyndi og ovirkni/athyglisbrestur er greint samkvæmt skilmerkjum DSM IV. Skólaerfiðleikar greinast í samvinnu Einholtsskóla, upplýsinga frá heimaskóla barns og mati starfsmanna. Vímuefnaneysla er skilgreind samkvæmt vímuefnakönnun sem þróuð er á Stuðlum, mati starfsfólks og fyrri sögu.

2.3 Langtímameðferðarheimili á vegum Barnaverndarstofu

Í *töflum* 2.3.1 – 2.3.3 koma fram tölulegar upplýsingar um starfsemi meðferðarheimila Barnaverndarstofu á árunum 1999–2003. Á tímabilinu sem taflan sýnir hefur rýmum fjölgað frá 44 í 57 og heimilin orðin átta. Á árinu 2003 voru heimilin með sex til þrettán rými og stöðugildi frá fjórum og upp í sautján. Börnum sem vistast á heimilin hefur fjölgað á árunum 1999–2003 frá 86 árið 1999 í 139 árið 2003. Samsvarandi fjölgun hefur orðið á vistunardögum eða frá 13.290 dögum í 18.127 daga. Nýting á meðferðarheimilunum hefur farið úr 89% árið 1999 í 94% árið 2003. Ekki er hægt að gera ráð fyrir að rými séu fullnýtt alla daga ársins. Óviðráðanlegar tafir geta orðið á innskrift barns og útskrift barns getur átt sér stað án fyrirvara.

Vistunarsamningar eru almennt gerðir til eins árs með endurskoðunarákvæði eftir sex mánaða dvöl. Samkvæmt töflu 2.3.3 er meðallengd dvalar 427 dagar árið 2003. Dvalartíminn er svipaður á öllum meðferðarheimilanna. Alls voru 45 börn útskrifuð árið 1999 en þau voru 89 árið 2003. Rétt er að vekja á því athygli að meðallengd dvalar er reiknuð miðað við inn- og útskrift á tiltekin heimili, en sama barn getur hugsanlega vistast á fleiri en einu heimili og raunverulegur dvalartími þess í meðferð er því lengri. Reikna má með að þetta hafi verið algengara þegar líður á tímabilið 1999 – 2003 í kjölfar fjölgunar rýma og aukinnar sérhæfingar heimilanna. Raunverulegur meðferðartími barna getur því verið nokkru lengri en tölur um meðallengd dvalar gefa til kynna.

Tafla 2.3.1 Fjöldi rýma, fjöldi vistaðra barna og stöðugildi á meðferðarheimilum 1999-2003

Heimili	Fjöldi rýma					Fjöldi vistaðra barna yfir árið					Fjöldi stöðugilda ¹				
	1999	2000	2001	2002	2003	1999	2000	2001	2002	2003	1999	2000	2001	2002	2003
Árbót/Berg ²	10	10	10	12	12	16	18	14	20	24	13,0	13,0	13,0	16,0	16,0
Geldingalækur	6	6	6	6	6	8	9	9	8	12	4,0	4,0	4,0	4,0	4,0
Torfastaðir	6	6	6	6	6	10	8	9	11	9	4,0	4,0	7,0	8,0	8,0
Varpholt/Laugaland ³	8	8	8	8	8	13	15	13	12	13	4,0	5,0	5,0	5,0	5,0
Hvítárþakki ⁴	6	6	6	6	6	10	9	9	10	11	7,0	7,0	7,0	7,0	7,0
Háholt ⁵	6	6	6	6	6	17	17	12	16	13	10,0	10,0	10,0	10,0	10,0
Árvellir ⁶	2	10	13	13	13	12	53	57	55	57	15,0	17,0	18,5	17,0	17,0
Jökuldalur ⁷	-	6	6	6	-	-	13	13	5	-	-	5,0	5,0	5,0	-
Alls/meðaltal	44	58	61	63	57	86	142	136	137	139	57,0	65,0	69,5	72,0	67,0

¹Fjöldi stöðugilda miðast við þjónustusamning. ²Á Árbót voru sex rými í upphafi árs 1999 en þeim fjölgaði í tíu frá apríl með tilkomu Bergs og stöðugildum úr átta í þrettán. ³Varpholt hóf starfsemi 1. júní 1997. Þar voru sjö rými frá febrúar til maí 1999 en þau voru átta frá októbermánuði 1999. Þann 1. september árið 2000 flutti starfsemin að Laugalandi í Eyjafjarðarsveit. ⁴Hvítárþakki hóf starfsemi 15. nóvember 1998. ⁵Starfsemi hófst að Háholti 1. janúar 1999. ⁶Ungmennir á aldrinum 18-21 árs vistast einnig á Árvöllum og erfitt er að leggja mat á vinnuframlag vegna rýma í samningi við Barnaverndarstofu sérstaklega. Fjöldi stöðugilda er hér meðalfjöldi starfsmanna heimilisins samkvæmt ársreikningum. ⁷Meðferðarheimilið Jökuldalur hóf starfsemi sína í febrúar 2000, en var lokað 1. júní 2002.

Tafla 2.3.2 Vistunardagar, raunfjöldi og nýtingarhlutfall rýma 1999-2003

Heimili	Hámarksfjöldi vistunardaga					Raunfjöldi vistunardaga					Nýtingarhlutfall %				
	1999	2000	2001	2002	2003	1999	2000	2001	2002	2003	1999	2000	2001	2002	2003
Árbót/Berg	3.266	3.650	3.650	4.380	4.380	2.975	3.232	3.551	4.159	3.982	91	89	97	95	91
Geldingalækur	2.035	2.190	2.190	2.190	2.190	1.126	2.159	2.158	2.175	2.085	55	99	99	99	95
Torfastaðir	2.190	2.190	2.190	2.190	2.190	2.146	2.171	2.056	2.091	2.126	98	99	94	95	97
Varpholt/Laugal. ¹ ..	2.468	2.920	2.920	2.920	2.920	2.496	2.600	2.562	2.897	2.797	101	89	88	99	96
Hvítárþakki ²	2.190	2.190	2.190	2.190	2.190	2.199	2.146	2.199	2.206	2.083	100	98	100	100	95
Háholt ³	2.190	2.190	2.190	2.190	2.190	1.983	2.114	2.024	2.184	2.013	91	97	92	100	92
Árvellir ⁴	646	3.650	4.745	4.745	4.745	365	2.026	2.862	3.297	3.041	-	-	-	-	-
Jökuldalur ⁵	-	1.656	2.190	906	-	-	1.345	1.501	491	-	-	81	69	54	-
Alls/meðaltal	14.985	20.636	22.265	21.711	20.805	13.290	17.793	18.913	19.500	18.127	89	93	91	91	94

¹Varpholt hóf starfsemi 1. júní 1997. Þann 1. september árið 2000 flutti starfsemin að Laugalandi í Eyjafjarðarsveit. Lágur nýtingartölur Varpholts árið 1998 skýrast að stærstum hluta af því að áætlanir vegna notkunar húsnæðis stóðust ekki. ²Heimilið hóf starfsemi 15. nóv. 1998. ³Starfsemi hófst að Háholti 1. janúar 1999. ⁴Starfsemi Götusmiðjunnar sem hófst 12. febr. 1999 var flutt að Árvöllum á árinu og féll starfsemi niður af þeim ástæðum í nokkra mánuði. Dvalartími barna á Árvöllum er mun styttri en á öðrum heimilum og því ekki sambærilegur. Skv. upplýsingum frá Árvöllum var 90% nýting á rýmum alls, þar sem þau voru einnig nýtt af ungmennum 18-21 ára en hér er einungis tekin fram fjöldi vistunardaga barna yngri en 18 ára. Eins má nefna að á Árvöllum er, að auki, eitt pláss til endurvistunar. ⁵Meðferðarheimilið Jökuldalur hóf starfsemi sína 1. febrúar 2000 en varð ekki fullskipað fyrr en 30. mars 2000, en var lokað 1. júní 2002.

Tafla 2.3.3 Fjöldi útskrifta í langtímameðferð, meðalaldur barna við lok dvalar og dvalartími 1999-2003

Heimili	Fjöldi útskrifaðra					Meðallengd dvalar í dögum					Meðalaldur við lok dvalar					Lengsta dvöl í dögum					Stysta dvöl í dögum				
	99	00	01	02	03	99	00	01	02	03	99	00	01	02	03	99	00	01	02	03	99	00	01	02	03
Árbót/Berg	6	10	5	8	13	205	428	409	557	459	16,5	17,4	16,8	15,9	15,8	463	1.087	1.452	1.772	694	39	28	98	70	31
Geldingalækur....	2	4	3	2	6	1.366	513	1.204	598	671	12,5	13,4	14,4	14,4	14,4	2.025	958	2.763	962	962	707	305	271	47	365
Torfastaðir	4	2	3	5	3	665	911	529	549	503	16,5	17,1	16,7	15,1	15,4	853	1.077	661	991	628	391	745	349	49	272
Varph./Laugal ¹ ...	5	11	6	4	5	319	319	316	543	375	16,5	16,6	16,6	16,6	16,7	437	705	675	645	622	24	9	49	265	98
Hvítárakki ²	5	4	3	4	6	211	482	491	625	324	16,4	16,7	15,9	16,8	16,3	407	656	605	804	620	34	297	282	358	117
Háholt ³	11	11	6	10	9	109	160	222	323	228	16,7	17,1	17,4	16,8	16,1	243	325	475	533	342	32	91	87	91	64
Árvellir ⁴	12	49	50	43	47	(33)	(37)	(52)	(60)	(53)	16,5	17,2	17,0	16,4	16,7	78	83	255	197	181	-	-	-	-	-
Jökuldalur ⁵	-	9	10	5	-	-	88	153	260	-	-	16,9	16,2	16,2	-	-	296	286	734	-	-	14	6	60	-
Alls/meðaltal	45	100	86	81	89	479	414	475	494	427	-	-	-	-	-	-	-	-	-	-	-	-	-	-	-

¹Varpholt hóf starfsemi 1. júní 1997. Þann 1. september árið 2000 flutti starfsemin að Laugalandi í Eyjafjarðarsveit. ²Hvítárakki hóf starfsemi 15. nóvember 1998. ³Starfsemi hófst að Háholti 1. janúar 1999. ⁴Dvalartími í meðferð hjá Árvöllum er ekki sambærilegur við önnur heimili og er hann birtur til upplýsingar en er ekki reiknaður inn í meðallengd dvalar á meðferðarheimilum.

⁵Meðferðarheimilið á Jökuldal hóf starfsemi síma 1. febrúar árið 2000 en var lokað 1. júní 2002.

2 Barnahús

Barnahús hóf starfsemi 1. nóvember 1998. Frá upphafi var ákveðið að um 2ja ára tilraunaverkefni væri að ræða. Gert var ráð fyrir að í lok tilraunatímabilsins yrði tekin ákvörðun um framtíð hússins í ljósi þeirrar reynslu sem þá hefði fengist af starfsemi þess. Ákveðið var að framlengja tilraunaverkefnið um eitt ár og að því loknu, árið 2001, var ákveðið að starfsemi þess yrði fest í sessi.

Þann 1. nóvember voru því fimm ár liðin frá því að Barnahús tók til starfa. Á þessum tíma hefur Barnahúsið öðlast ýmsa viðurkenningu, m.a. af Evrópusamtökum Save the Children og fyrstu viðurkenningu Barnaheilla sem veitt var vegna sérstaks framlags í þágu réttinda barna á árinu 2002. Af tilefni starfsafmælisins var boðað til blaðamannafundar þar sem starfsemi Barnahúss var kynnt ásamt nýrri tölfræðiúttekt. Jafnframt var ákveðið að hefja undirbúningsvinnu að árangursmati á starfsemi hússins, en stefnt er að því að því verki ljúki á árinu 2005.

Barnahús er staðsett í kyrrlátu og grónu íbúðahverfi borgarinnar. Það er hannað sérstaklega til að mæta þörfum barna. Mjög góð aðstaða er í húsinu bæði fyrir börnin og þá sem þeim fylgja. Í húsinu er sérútbúið viðtalsherbergi til að framkvæma rannsóknarviðtöl/skýrslutökur. Þar er barnið eitt með viðmælanda sínum. Viðtalinu er sjónvarpað beint í sérstakan fundarsal þar sem þeir sem þurfa að fylgjast með framburði barnsins eru staddir. Héraðsdómur Reykjaness hefur verið tengdur Barnahúsi með fjarfundabúnaði frá árinu 2001 og fer dómþing því fram í húsnaði héraðsdóms í Hafnarfirði en barnið kemur ásamt foreldrum eða forráðamönnum í Barnahús. Dómari stjórnar skýrslutökum þaðan og getur ásamt öðrum sem eru viðstaddir komið spurningum sínum á framfæri við sérfræðinginn sem talar við börnin. Hefur þessi nýja tækni nýst mjög vel. Þegar um könnunarviðtal er að ræða er það einungis starfsmaður barnaverndarnefndar sem fylgist með viðtalinu og ber formlega ábyrgð á framkvæmd þess. Ef viðtalið er liður í lögreglurannsókn fer það fram undir stjórn dómara að viðstöddum fulltrúa ákærvaldsins, verjanda sakbornings (sakborningi sjálfum, krefjist hann þess), réttargæslumanni barnsins, starfsmanni barnaverndarnefndar og fulltrúum lögreglu. Dómarinn getur stjórnað framvindu viðtalsins og komið að spurningum án þess að barnið verði þess vart með hjálp sérstaks búnaðar. Í Barnahúsi er einnig mjög góð aðstaða til læknisskoðana og skrifstofur fyrir starfsfólk hússins. Á árinu 2003 voru starfsmenn Barnahúss fjórir í þremur og hálfu stöðugildi. Þær Vigdís Erlendsdóttir, hjúkrunar- og sálfræðingur, forstöðumaður hússins, Þorbjörg Sveinsdóttir BA-sálfræði, ritari og ráðgjafi í fullu starfi en Ragna Guðbrandsdóttir félagsráðgjafi og Ólöf Ásta Farestveit uppeldis- og afbrotufræðingur í hlutastarfi. Vigdís, Ragna og Ólöf Ásta hafa fengið sérstaka þjálfun í skýrslutökum á börnum.

Verkefnum Barnahúss má skipta í fræðslu og ráðgjöf við upphaf máls, leiðbeiningar við könnun máls, könnunarviðtal fyrir barnaverndarnefndir eða skýrslutöku fyrir dómi, læknisskoðun, greiningu og meðferð. Þegar barnaverndarnefnd hefur borist tilkynning skv. ákvæðum barnaverndarlaga nr. 80/2002 vegna gruns um kynferðislegt ofbeldi eða áreitni getur starfsmaður barnaverndarnefndar fengið leiðbeiningar um könnun málsins (22. gr. bvl.) í Barnahúsi. Ráðgert er hvernig vinnslu máls skuli háttað en barnaverndarnefnd ber jafnframt ábyrgð á að meta þörf fyrir lögreglurannsókn og læknisskoðun. Þegar grunur leikur á að barn hafi orðið fyrir refsiverðri háttsemi og meintur gerandi hefur náð sakhæfisaldri sem er 15 ár er mælt með að barnaverndarnefnd fari fram á opinbera rannsókn lögreglu. Barnalæknir og kvensjúkdómalæknir hafa haft fasta viðveru í Barnahúsi hálfan dag, hálfsmánaðarlega. Barnaverndarnefnd getur einnig óskað eftir þjónustu Barnahúss þótt ekki sé beðið um rannsóknarviðtal, t.d. ef einungis er óskað eftir að vísa barni í greiningu og meðferð eða í læknisskoðun.

Starfsmaður barnaverndarnefndar gerir frumathugun í máli, ræðir við tilkynnanda, aflar upplýsinga um barnið frá skóla/leikskóla og gagna um heilsufar þess. Starfsmaður nefndarinnar sendir niðurstöður athugunar til Barnahúss ásamt útfylltu tilvísunarblaði. Ef barnaverndarnefnd óskar ekki eftir lögreglurannsókn í málinu (á einkum við þegar gerandi hefur ekki náð sakhæfisaldri eða þegar grunsemdir um kynferðislegt ofbeldi eru mjög veikar), veita sérfræðingar Barnahúss barnaverndarnefnd aðstoð við athugun málsins með könnunarviðtali við barnið. Fyrirkomulag könnunarviðtals er hið sama og ef um skýrslutöku fyrir dómi er að ræða. Ef málið sætir lögreglurannsókn sendir lögreglan gögn til héraðsdómara að frumrannsókn lokinni. Héraðsdómari getur kvatt sér til aðstoðar kunnáttumann t.d. frá Barnahúsi og

ákveður hvar skýrslutaka skuli fara fram. Ef dómari velur að láta sérfræðing Barnahúss taka skýrslu af barninu í Barnahúsi er dómþing háð þar.

Óháð því hvort viðtal er liður í könnun máls hjá barnaverndarnefnd eða skýrslutaka er markmið þess að afla eins nákvæmra upplýsinga frá barninu og unnt er. Viðtalið er tekið eftir ákveðinni aðferð (protokol) sem er alþjóðlega viðurkennd og liggja að baki aðferðinni miklar rannsóknir. Sérfræðingar Barnahúss hafa fengið sérstaka þjálfun við að taka viðtöl af þessu tagi. Viðtalið er tekið upp á myndband en það getur síðan orðið mikilvægt gagn við frekari vinnslu málsins, ekki síst við meðferð fyrir dómi. Rannsóknarviðtal er tekið í fyrstu heimsókn barnsins í Barnahús og sá sérfræðingur sem annast viðtalið kemur ekki að meðferð eða stuðningi við barnið í framhaldinu. Sérfræðingar Barnahúss hafa einnig verið kallaðir til að aðstoða dómara við skýrslutöku í sérútbúinni aðstöðu héraðsdóms Norðurlands eystra og í héraðsdómi Reykjavíkur.

Læknisskoðun er framkvæmd ef einn eða fleiri eftirtalinna; barnaverndarnefnd, lögregla, forsjáradíllar barnsins eða barnið sjálf óska eftir því. Mjög góð aðstoða er fyrir læknisskoðanir í Barnahúsi og þar er meðal annars staðsett myndbandssjá (video coleoscope) sem gerir það kleift að framkvæma mjög nákvæma læknisskoðun. Skoðunin er framkvæmd af Jóni R. Kristinssyni barnalækni og Þóru F. Fischer kvensjúkdómalækni en þau hafa tveggja áratuga reynslu af rannsóknum á börnum sem hafa sætt kynferðisofbeldi. Þeim til aðstoðar er Kristín Einarsdóttir hjúkrunarfræðingur. Læknisskoðun fer að jafnaði fram nokkrum dögum eftir rannsóknarviðtalið. Í sumum tilvikum er barni vísað í læknisskoðun án þess að rannsóknarviðtal hafi verið tekið í Barnahúsi t.d. ef skýrsla af barni hefur verið tekin í sérútbúinni aðstöðu héraðsdóms Reykjavíkur eða héraðsdóms Norðurlands eystra.

Hafi barnaverndarnefnd óskað eftir greiningu og meðferð fyrir barnið og upplýsingar sem koma fram í rannsóknarviðtalinu gefa tilefni til að ætla að barnið hafi þörf fyrir meðferð eru forsjáradíllar barnsins upplýstir um þann þátt þjónustunnar. Áhersla er lögð á greiningu í fjórum fyrstu viðtölunum en að hámarki eru veitt 10 meðferðarviðtöl auk greiningarviðtala. Þó eru í einstaka tilvikum veittar undanþágur fyrir frekari meðferð ef hennar er þörf. Meðferðin er veitt í heimahéraði barnsins ef þess er óskað. Foreldrum barnsins er veittur stuðningur og ráðgjöf eftir því sem við á enda er oft um að ræða atburði sem eru fjölskyldu barnsins mikið áfall.

Á árinu 2003 voru tekin 210¹ rannsóknarviðtöl í Barnahúsi sem er 26% aukning frá árinu 2002 (sjá *töflu 3.1*).² Alls voru 70 (34%) skýrslutökur undir stjórn dómara. Tvö börn komu í könnunarviðtal tvisvar vegna viðbótar upplýsinga. Þrjú börn þurftu að koma tvisvar sinnum í skýrslutöku vegna upplýsinga sem bættust við mál þeirra. Þjú börn komu í könnunarviðtal þar sem upplýsingar um refsivert athæfi komu í ljós og var mál þeirra sent lögreglu til rannsóknar. Skýrsla var tekin af börnunum undir stjórn dómara í Barnahúsi. Alls komu 135 (66%) börn í könnunarviðtal. Um 51% þeirra barna sem komu í rannsóknarviðtal í Barnahús voru innan við 10 ára. Fjöldi mála í hverjum aldursflokki er svipaður og árið 2002 en aukning á sér þó stað í flokkum 14-18 ára og 2-5 ára (*tafla 3.1*). Flest mál koma frá Reykjanesi en mikil fjölgun er á milli ára hjá sveitarfélögum á landsbyggðinni. Fjöldi mála frá Reykjavík er mjög svipaður og í fyrra (*tafla 3.1*).

¹ Athugið að fjöldi rannsóknarviðtala felur hvorki í sér fjölda barna né fjölda mála. Sum börn koma í fleiri en eitt rannsóknarviðtal vegna sama máls, t.d. fyrst í könnunarviðtal og síðar í skýrslutöku fyrir dómi, önnur koma oftár en einu sinni vegna ólíkra mála og enn önnur greina frá fleiri en einu máli í sama rannsóknarviðtali.

² Athugið að sum börn koma í fleiri en eitt rannsóknarviðtal vegna sama máls, t.d. fyrst í könnunarviðtal og síðar í skýrslutöku fyrir dómi, önnur koma oftár en einu sinni vegna ólíkra mála og enn önnur greina frá fleiri en einu máli í sama rannsóknarviðtali.

Alls var 110 (52%) barni sem komu í rannsóknarviðtal í Barnahúss vísað í greiningar- og meðferðarviðtöl þar og er það 21% fjölgun frá síðasta ári. Fjölgunin er mest á landsbyggðinni. Mest fjölgun er í hópi 14-18 ára barna (*tafla 3.1*)

Tafla 3.1 Rannsóknarviðtöl í Barnahúsi 2002 og 2003

	Aldur	Reykjavík		Reykjanes		Landsbyggðin		Samtals	
		2002	2003	2002	2003	2002	2003	2002	2003
Rannsóknar- viðtöl	14-18 ára	11	12	7	20	14	17	32	49
	10-13 ára	15	9	17	21	10	24	42	54
	6-9 ára	19	24	23	21	17	17	59	62
	2-5 ára	14	15	13	15	7	15	34	45
	Samtals	59	60	60	77	48	73	167	210
Greiningar- og meðferðar- viðtöl	14-18 ára	3	12	5	15	6	12	14	39
	10-13 ára	6	2	10	13	8	10	24	25
	6-9 ára	8	10	17	6	8	11	33	27
	2-5 ára	8	4	8	8	4	7	20	19
	Samtals	25	28	40	42	26	40	91	110

Hér er miðað við umdæmi héraðsdómstóla. Þannig falla nágrannasveitarfélög Reykjavíkur, Kópavogur, Hafnarfjörður, Garðabær og Bessastaðarhreppur undir Reykjanes. Með Reykjavík teljast mál frá Mosfellsbæ, Kjalarnesi og Seltjarnarnesi.

Eins og sjá má á töflu 3.2 voru stúlkur í miklum meirihluta þeirra barna sem komu í Barnahús á árinu. Er það í samræmi við árið á undan. Alls komu 147 (70%) stúlkur en 63 (30%) drengir í rannsóknarviðtal og er það í samræmi við árið á undan. Alls voru 62% drengja og 46% stúlkna undir 10 ára aldri. Að hluta til má skýra þetta háa hlutfall drengja sem koma í viðtöl í Barnahús til kynferðislegra leikja með jafnaldra en talsvert er um að drengir yngri en 10 ára leiki slíka leiki.

Á árinu sóttu 82 stúlkur en 28 drengir greiningar- og meðferðarviðtöl í Barnahúsi. Fjölgunin er mest áberandi í flokki 14-18 ára barna (*sjá töflu 3.2*).

Tafla 3.2 Viðtöl í Barnahúsi skipt eftir aldri og kyni barna

	Aldur	Stúlkur		Drengir		Samtals	
		2002	2003	2002	2003	2002	2003
Rannsóknarviðtöl	14-18 ára	27	42	5	7	32	49
	10-13 ára	32	37	10	17	42	54
	6-9 ára	36	41	23	21	59	62
	2-5 ára	20	27	14	18	34	45
	Samtals	115	147	52	63	167	210
Greiningar- og meðferðarviðtöl	14-18 ára	13	32	1	7	14	39
	10-13 ára	21	18	3	7	24	25
	6-9 ára	18	21	15	6	33	27
	2-5 ára	10	11	10	8	20	19
	Samtals	62	82	29	28	91	110

Á árinu fóru 27 börn sem komið höfðu í rannsóknarviðtal í lækni- skoðun í Barnahúsi. Voru það í flestum tilvikum stúlkur. Flestar stúlkurnar voru á aldrinum 10-13 ára. Í fyrra komu 29 börn í lækni- skoðun, 27 stúlkur og tveir drengir (sjá töflu 3.3).

Tafla 3.3 Lækni- skoðun í Barnahúsi 2003

Aldur	Stúlkur	Drengir
14-18 ára	3	1
10-13 ára	11	3
6-9 ára	8	0
2-5 ára	1	0
Samtals	23	4

Þess má geta að í nokkrum tilvikum höfðu unglingsstúlkur verið skoðaðar af læknum neyðarmóttöku vegna nauðgana áður en þær komu í Barnahús og í einstaka tilvikum voru börn skoðuð á Landspítala Háskólasjúkrahúsi þar sem brýn þörf var á að lækni- skoðun færi fram umsvifalaust.

Eins og áður segir sinnir Barnahús einnig málum þar sem barnaverndarnefnd eða héraðsdómstólar óska eftir þjónustu hússins þótt börnin hafi ekki komið í rannsóknarviðtal í Barnahúsi. Í 17 tilvikum óskaði barnaverndarnefnd eftir greiningu- og meðferð í Barnahúsi. Í flestum tilvikum hafði skýrsla verið tekin í dómhúsi. Í tveimur tilvikum var barni einungis vísað í lækni- skoðun í Barnahús en það var of ungt til að koma í rannsóknarviðtal. Dómari frá héraðsdómi Norðurlands eystra óskaði eftir aðstoð kunnáttumanns frá Barnahúsi til að taka skýrslu af átta börnum og dómari frá héraðsdómi Reykjavíkur óskaði eftir slíkri aðstoð við skýrslutöku af einu barni. Fóru þau viðtöl fram í sérútbúinni aðstöðu dómstólanna.

Þegar framburður barna var skoðaður kom í ljós að flest börn sem komu í skýrslutöku fyrir dómi í Barnahúsi greindu frá kynferðisofbeldi eða 59 (84%) talsins. Sextán börn höfðu ekki greint frá kynferðisofbeldi áður. Alls greindu 11 börn ekki frá kynferðisofbeldi. Þar af staðfesti ekkert þessara barna fyrri framburð sinn af kynferðisofbeldi þegar í skýrslutöku kom. Meintir gerendur í málum þeirra barna sem greindu frá kynferðisofbeldi í skýrslutöku fyrir dómi voru á aldrinum 15-59 ára og var meðalaldur 30,4 ár sem eru um 15 árum lægri en meðalaldur meintra gerenda í fyrra. Ekki var vitað um aldur gerenda í málum fjögurra barna.

Einungis 41 barn (29%) greindi frá kynferðisofbeldi í könnunarviðtali. Af þeim höfðu tvö börn ekki greint frá kynferðisofbeldi áður en þau komu í Barnahús. Í flestum tilvikum var um að ræða mál þar sem grunur lék á að börn eða unglingar undir sakhæfisaldri voru að áreita önnur börn kynferðislega. Í þessum hópi eru einnig mál þar sem grunur um kynferðisofbeldi er til staðar án þess að barn hafi greint frá slíku og mál þar sem barnaverndarnefnd, foreldrar eða þolandi sjálfur óska sérstaklega eftir að verði könnuð áður en lengra er haldið. Voru meintir gerendur í þessum málum á aldrinum 10-47 ára. Meðalaldur gerenda var því talsvert lægri en í skýrslutökum fyrir dómi, eða 17 ár enda sjaldgæft að börn sem grunur leikur á að hafi orðið fyrir refsiverðri háttsemi komi í könnunarviðtal. Í málum 14 barna voru meintir gerendur sakhæfir þegar börnin greindu frá kynferðisofbeldi. Af þeim 99 börnum sem ekki greindu frá kynferðisofbeldi í könnunarviðtali greindu 32 börn frá þátttöku sinni í kynferðislegum leik með barni/börnum á svipuðum aldri. Oft er erfitt að greina á milli hvort um er að ræða kynferðislegan leik meðal jafnaldra eða atvik þar sem barn eða unglingur er að áreita annað barn kynferðislega. Hér er tekið mið af aldursmuni þeirra barna sem í hlut eiga og alvarleika brots.

Tengsl gerenda og þolanda eru flokkuð í þrjá flokka. Í flokknum „nán tengsl“ eru þeir sem tengjast barni fjölskylduböndum svo sem faðir, stjúpfaðir, bróðir, afi, frændi og annar skyldleiki. Í flokknum „kunnugir“ eru þeir sem þekkja til barns eins og fjölskylduvinur, nágrenni, vinur/kunningi og gæsluaðili og í flokknum „ókunnugir“ eru þeir sem ekki þekkja til barns. Þegar skoðuð eru tengsl gerenda og þolanda hjá þeim 92 börnum sem greindu frá kynferðisofbeldi kemur í ljós að í 84% tilvika þekkir gerandi til barns, þ.e. er annað hvort tengdur barninu fjölskylduböndum eða er því kunnugur á annan hátt. Mjög sjaldgæft er að gerendur kynferðisbrota séu barninu ókunnugir með öllu (sjá töflu 3.4)

Tafla 3.4. Tengsl geranda og þolanda í þeim málum sem greint er frá kynferðisofbeldi

	Könnun	Skýrslutaka
Náin tengsl	14	16
Kunnugir	30	17
Ókunnugir	9	6
Samtals	53	39

4 Barnaverndarnefndir

Barnaverndarnefndir sveitarfélaga bera ábyrgð á framkvæmd barnaverndarstarfs í eigin umdæmi og lúta eftirliti Barnaverndarstofu. Lög heimila sveitarstjórn í hverju sveitarfélagi að haga skipan barnaverndarmála með ýmsum hætti. Fyrir utan að skipa sérstaka barnaverndarnefnd er unnt að fela félagsmálanefnd framkvæmd barnaverndarlaga. Einnig er unnt að skipa sameiginlega barnaverndarnefnd með öðrum sveitarfélögum eða á héraðsgrundvelli. Árið 2003 sinntu 18 félagsmálanefndir verkefnum barnaverndarnefnda en alls voru nefndirnar 34.

Í árslok 2003 voru barnaverndarnefndir 34 talsins og hefur þeim fækkað umtalsvert síðustu fimm árin en 1996 voru þær 82 (*tafla 4.1*). Nokkrar breytingar voru á skipulagi barnaverndarnefnda á árinu og sameinuðust margar nefndir. Samkvæmt ákvæðum barnaverndarlaga skal samanlagður íbúafjöldi sveitarfélaga að baki hverrar barnaverndarnefnd ekki vera undir 1500. Langflest minni sveitarfélög hafa sameinast öðrum um kosningu barnaverndarnefndar en félagsmálaráðuneytið fylgir því eftir að sveitarfélög uppfylli lagaskyldur sínar að þessu leyti. Ítarlegri upplýsingar um barnaverndarnefndir landsins árið 2003 koma fram í töflu í viðauka I.

Í barnaverndarlögum er lögð áhersla á að barnaverndarnefndir hafi sérhæft starfslið í þjónustu sinni. Hinn mikli fjöldi nefnda og fámenn umdæmi þeirra hafa staðið þessu fyrir þrífum í langan tíma. Í kjölfar sameiningar nefnda og stækkunar umdæma hefur þeim nefndum fjölgað talsvert á undanförunum árum sem hafa ráðið einn eða fleiri starfsmenn til að sinna barnaverndarvinnu oftar en ekki samhliða öðrum verkefnum. Á árinu 1996 var 41% nefndanna með starfslið. Árið 2003 var þetta hlutfall komið í 91%. Eins og vænta má er þetta hlutfall breytilegt eftir stærð umdæmis. Rétt er að geta þess að margar nefndir sem ekki hafa ráðið starfsmenn í þjónustu sína, kaupa þjónustu frá nærliggjandi sveitafélagi eða sjálfstætt starfandi sérfræðingum þegar á þarf að halda (sjá töflu í viðauka).

Engin barnaverndarnefnd sveitarfélaga með færri en 2.000 íbúa hefur starfsmann sem sinnir barnaverndarmálum í fullu starfi. Þrjár nefndir hafa ekkert fast starfslið í þjónustu sinni. Aðeins sveitarfélög með fleiri en 5.000 íbúa hafa sem svarar tveimur eða fleiri stöðugildum í barnaverndarmálum. Leggja ber áherslu á að erfitt er að meta vinnuframlag til barnaverndar sérstaklega þar sem umrætt starfslið sinnir að jafnaði öðrum verkefnum á sviði félagsþjónustu sveitarfélaga ef Reykjavík er undanskilin.

Tafla 4.1 Fjöldi barnaverndarnefnda og starfsmanna þeirra eftir íbúafjölda í umdæmum

Íbúafjöldi	Fjöldi nefnda árslok 1996	Fjöldi nefnda árslok 1998	Fjöldi nefnda árslok 2003	Fj. starfsm. í árslok 2003	Fj. stöðugilda árslok 2003	Meðalfj. stg. á nefnd í árslok 2003
<i>Heildarfjöldi</i>	82	63	34	105	80,2	2,4
innan við 100 íbúar.....	7	6	2	0	0,0	0,0
100 – 499 íbúar	20	12	1	0	0,0	0,0
500 – 999 íbúar	15	7	0	0	0,0	0,0
1000 – 1999 íbúar	20	15	8	12	5,8	0,8
2000 – 2999 íbúar	5	7	3	5	4,0	1,3
3000 – 3999 íbúar	1	1	2	4	3,0	1,5
4000 – 4999 íbúar	7	6	7	20	12,5	1,8
5000> íbúar	7	9	11	64	54,9	5,0

Tölur yfir fjölda starfsmanna og stöðugilda eru ónákvæmar. Ástæðan er sú að erfitt er fyrir barnaverndarnefndir að áætla með öryggi það vinnumagn sem ráðstafað er til barnaverndar þar sem starfslið sinnir venjulega fleiri verkefnum en barnavernd. Sérstakir starfsmenn í barnavernd eru eingöngu starfandi hjá stærstu sveitarfélögunum.

4.1 Afskipti barnaverndarnefnda 1999-2003

Í töflu 4.1.1 kemur fram skráður fjöldi þeirra barna sem barnaverndarnefndir hafa haft afskipti af á árunum 1999 til 2003 skv. upplýsingum úr ársskýrslum. Fjöldi þeirra hefur aukist á tímabilinu frá rúmlega 2.900 upp í tæplega 4.700. Þetta jafngildir því að á síðastnefnda árinu hafi barnaverndarnefndir haft afskipti af um 57 börnum af hverjum þúsund. Ætla má að breytt og markviss skráning mála sé ein ástæða þeirrar fjölgunar sem verður.

Tafla 4.1.1 Fjöldi barna sem barnaverndarnefndir og starfslíð þeirra höfðu afskipti af 1998-2002

	1999		2000		2001		2002		2003	
	Fj.	%.	Fj.	%.	Fj.	%.	Fj.	%.	Fj.	%.
Fjöldi þar sem afskipti hófust á árinu	1.549	52,4	1.778	53,7	2.381	63,2	2.418	54,4	2.543	54,2
Fjöldi þar sem afskipti hófust fyrr	1.409	47,6	1.532	46,3	1.386	36,8	2.025	45,6	2.152	45,8
Heildarfjöldi barna	2.958	100,0	3.310	100,0	3.767	100,0	4.443	100,0	4.695	100,0
Þar af fjöldi sem kom til umfjöllunar hjá btn.*	960	32,5	927	28,0	863	22,9	1.097	24,7	1.042	22,2

*Yfirleitt eru einungis erfiðustu málin lögð fyrir barnaverndarnefnd en starfsmönnum veitt umboð til að vinna mál að öðru leyti.

Verkaskipting hinna kosnu fulltrúa barnaverndarnefndar og starfsmanna hennar á að vera tilgreind í reglum sem nefndin setur og staðfestar skulu af sveitarstjórn. Þar sem starfsmenn hafa umboð til þess að fara með einstök mál er algengast að þeir vinni þau frá upphafi til enda svo lengi sem samþykki forsjármanna barna er fyrir hendi. Allar þvingandi ráðstafanir gagnvart barni og fjölskyldu þess koma hins vegar til ákvörðunar barnaverndarnefnda. Þannig má ætla að mál sem tekin hafa verið formlega fyrir hjá barnaverndarnefnd með starfslíði séu þau mál sem alvarlegust eru talin. Hjá þeim nefndum sem ekki hafa sérstaka starfsmenn má búast við að öll mál séu lögð fyrir barnaverndarnefnd.

Í töflunni kemur fram að starfslíð nefndanna hefur með höndum vinnslu meirihluta málanna og aðeins lítil hluti þeirra kemur til umfjöllunar barnaverndarnefndar eða rúm 22% árið 2003. Hlutfallið hefur lækkað umtalsvert síðustu ár. Þessar tölur endurspeglar líklega þær breytingar sem orðið hafa á barnaverndarstarfi á tímabilinu í þá átt að fækka barnaverndarnefndum og fjölga starfslíði þeirra og styrkja þannig sérfræðilega vinnslu mála.

Í töflu 4.1.2 kemur fram að árið 2003 var meðalfjöldi barnaverndarmála á hver þúsund börn hæstur hjá sveitarfélögum með fleiri en fimm þúsund íbúa (63, meðaltal var 57 eins og áður segir) en lægstur hjá sveitarfélögum með færri en 500 íbúa en þar var ekkert mál skráð á árinu. Mismunandi skráningarhefðir nefnda geta skýrt mun á tíðni barnaverndarmála að einhverju leyti. Má nefna sem dæmi að sum sveitafélög skrá öll tilkynnt útivistarbrott, á meðan önnur gera það ekki. Barnaverndarstofa telur brýnt að samræma skráningu mála hjá barnaverndarnefndum og hefur lagt sig fram um að leiðbeina nefndum að þessu leyti.

Tafla 4.1.2 Fjöldi barnaverndarmála* árið 2003 eftir stærð umdæma barnaverndarnefnda

Íbúafjöldi umdæmis	Fjöldi nefnda	Heildar-fjöldi mála	Meðal-fjöldi á nefnd	Meðal-fjöldi/þús. börn
Innan við 500 íbúar	3	0	0,0	0,0
500 – 999 íbúar	0	0	0,0	0,0
1000 – 1999 íbúar	8	183	22,9	46,4
2000 – 2999 íbúar	3	63	21,0	27,0
3000 – 3999 íbúar	2	52	26,0	28,4
4000 – 4999 íbúar	7	297	42,4	32,9
5000> íbúar	11	4.100	372,7	63,4

Heildarfjöldi.....	34	4.695	138,1	56,9
--------------------	----	-------	-------	------

*Hér er átt við fjölda barna. Eitt barn = eitt mál.

Tafla 4.1.3 lýsir aldurs- og kynjaskiptingu barna sem afskipti voru höfð af á tímabilinu 1997 til 2001. Upplýsingar í töflunni verða áreiðanlegri þegar líða tekur á tímabilið. Í töflunni kemur fram að piltar eru, nokkuð fjölmennari en stúlkur meðal skjólstaðinga barnaverndarnefnda eða u.þ.b. sex á móti hverjum fjórum.

Tafla 4.1.3 Aldur- og kyn barna sem barnaverndarnefndir höfðu afskipti af 1997-2001

	1997		1998		1999		2000		2001	
	Fj.	%	Fj.	%	Fj.	%	Fj.	%	Fj.	%
Piltar 0-6 ára	165	12,9	313	12,5	355	12,0	324	9,9	346	9,2
Piltar 7-12 ára	253	19,8	456	18,2	528	17,9	608	18,7	636	16,9
Piltar 13-18 ára	264	20,6	649	25,9	784	26,6	1.005	30,8	1.273	33,8
Piltar alls	682	53,3	1.418	56,6	1.667	56,5	1.937	59,4	2.255	59,9
Stúlkur 0-6 ára	165	12,9	279	11,2	322	10,9	283	8,7	316	8,4
Stúlkur 7-12 ára	209	16,3	334	13,3	396	13,4	395	12,1	418	11,1
Stúlkur 13-18 ára.....	223	17,5	472	18,9	565	19,2	645	19,8	777	20,6
Stúlkur alls	597	46,7	1.085	43,4	1.283	43,5	1.323	40,6	1.511	40,1
Upplýsingar vantar	1.187	---	141	---	8	---	50	---	1	---
Samtals	2.466	---	2.644	---	2.958	---	3.310	---	3.767	---

Árið 2002 var flokkun aldurs breytt og var nú aldri barnanna skipt í fjóra flokka (sjá töflu 4.1.4). Árið 2003 voru piltar fleiri en stúlkur, líkt og á árunum á undan. Elsti aldurshópurinn (15-18 ára) var fjölmennastur eða rúm 35% allra barna.

Tafla 4.1.4 Aldur- og kyn barna sem barnaverndarnefndir höfðu afskipti af 2002-2003.

	2002		2003	
	Fj.	%	Fj.	%
Piltar 0-5 ára	356	9,2	401	8,7
Piltar 6-10 ára	469	12,1	569	12,3
Piltar 11-14 ára	813	21,0	665	14,5
Piltar 15-18 ára.....	664	17,2	982	21,2
Piltar alls	2.302	59,5	2.617	56,5
Stúlkur 0-5 ára	285	7,4	411	8,9
Stúlkur 6-10 ára	352	9,1	443	9,6
Stúlkur 11-14 ára.....	465	12,0	510	11,0
Stúlkur 15-18 ára.....	463	12,0	653	14,1
Stúlkur alls	1.565	40,5	2.017	43,5
Upplýsingar vantar	576	---	61	---
Samtals	4.443	---	4.695	---

Upplýsingar um heimilisaðstæður umræddra barna koma fram í töflu 4.1.5. Eins og sjá má er árið 2003 rúmlega 40% barnanna sem býr hjá báðum foreldrum, sem er mun herra hlutfall en áður. Hafa ber í huga að hér vantar upplýsingar um heimilisaðstæður tæplega 250 barna.

Tafla 4.1.5 Heimilisaðstæður barna sem barnaverndarnefndir höfðu afskipti af 1999 - 2003

	1999		2000		2001		2002		2003	
	Fj.	%	Fj.	%	Fj.	%	Fj.	%	Fj.	%
Hjá báðum foreldrum	934	31,6	1.068	32,2	1.024	27,2	1.672	37,6	1.940	41,3
Hjá móður	967	32,7	981	29,6	758	20,2	1.284	28,9	1.740	37,1
Hjá föður	135	4,6	108	3,3	89	2,5	166	3,7	280	6,0
Til skiptis hjá móður og föður	5	0,2	8	0,2	5	0,1	2	0,1	1	0,0
Hjá móður og stjúpföreltri	329	11,1	313	9,5	258	6,8	183	4,1	249	5,3
Hjá föður og stjúpföreltri	45	1,5	39	1,2	32	0,8	38	0,7	29	0,6
Hjá fósturföreltrum	193	6,5	192	5,8	148	3,9	159	3,6	175	3,7
Hjá kjörföreltrum	16	0,6	5	0,2	5	0,1	7	0,2	3	0,1
Hjá ættingjum	34	1,1	30	0,9	35	0,9	27	0,6	13	0,3
Á stofnun	42	1,4	31	0,9	22	0,6	4	0,1	4	0,1
Annars staðar/ekki vitað hjá nefnd	258	8,7	535	16,2	1.391	36,9	118	2,7	19	0,4
Fjöldi barna sem vantar upplýsingar um	0	0,0	0	0,0	0	0,0	783	17,6	242	5,2
Samtals fjöldi barna	2.958	100,0	3.310	100,0	3.767	100,0	4.443	100,0	4.695	100,0

4.2 Tilkyningar til barnaverndarnefnda

Í barnaverndarlögum er kveðið á um skyldur manna að tilkynna barnaverndarnefnd ef þeir verða þess vísir að barni sé misboðið, uppeldi þess vanrækt eða aðbúnaði þess sé svo áfátt að barninu geti stafað hættu af. Sérstakar skyldur hafa þeir sem stöðu sinnar vegna eru líklegir til að þekkja til aðstæðna barna að gera barnaverndarnefnd viðvart. Hér getur verið um að ræða kennara, presta, lækna, hjúkrunarfræðinga, félagsráðgjafa og fleiri. Lögregla skal tilkynna til barnaverndarnefndar um tilvik þegar grunur leikur á að refsiverður verknaður hafi verið framinn annað hvort af barni eða gegn því. Í *töflu 4.2.1* koma fram tölur yfir tilkyningar til barnaverndarnefnda.

Eins og sjá má hefur skráðum tilkyningum til barnaverndarnefnda fjölgað verulega frá því á árunum á undan, eða frá um 2.400 tilkyningum upp í rúmlega 5.000. Ekki er þó hægt að draga þá ályktun að barnaverndar tilfellum hafi fjölgað skyndilega. Líklegra er að skráning hafi batnað verulega hjá nefndum. Síðustu tvö ár hefur fjöldi tilkyninga hækkað lítillega og er líklega hægt að skýra það með nákvæmari skráningu.

Tafla 4.2.1 Tilkyningar* til barnverndarnefnda skv. 16., 17. og 18. gr. barnaverndarlaga

	1999		2000		2001		2002		2003	
	Fj.	%	Fj.	%	Fj.	%	Fj.	%	Fj.	%
<i>Hver tilkynnir?</i>										
Lögregla	920	34,3	1.211	44,4	1.885	46,3	2.370	50,8	2.461	49,1
Skóli, sérfræðipj.skóla, fræðslu- eða skólaskrifstofa	406	15,1	321	11,8	360	8,8	394	8,4	454	9,1
Leikskóli, gæsluforeldri	37	1,4	35	1,3	72	1,8	63	1,4	87	1,7
Læknir/heilsugæsla/sjúkrahús.....	140	5,2	109	4,0	196	4,8	258	5,5	259	5,2
Önnur félagsmálastofnun/barnaverndarn..	120	4,5	97	3,6	114	2,8	150	3,2	105	2,1
Héraðsdómari, sýslumaður	19	0,7	11	0,4	18	0,4	-	-	-	-
Borgarhlutaskrifstofa/stm. Félagsþjón.....	-	-	-	-	-	-	119	2,6	124	2,5
Frá opinberum aðilum, samtals	1.642	61,2	1.784	65,4	2.645	64,9	3.354	71,9	3.490	69,6
Foreldrar barns.....	523	19,5	429	15,7	552	13,5	508	10,9	604	12,1
Ættingjar aðrir en foreldrar	142	5,3	144	5,3	216	5,3	221	4,7	220	4,4
Barn leitaði sjálf til bvn.	31	1,2	24	0,9	8	0,2	41	0,9	30	0,6
Nágrannar	242	9,0	220	8,1	303	7,4	395	8,5	276	5,5
Aðrir, ótilgreindir	103	3,8	127	4,7	351	8,6	146	3,1	392	7,8
Aðrir en opinberir aðilar, samtals	1.041	38,8	944	34,7	1.430	35,0	1.311	28,1	1.522	30,4
Heildar fjöldi tilkyninga samtals	2.683	100,0	2.728	100,0	4.075	100,0	4.665	100,0	5.012	100,0

*Fleiri en ein tilkyning getur verið um hvert barn. Tilkyningar eru því fleiri en heildarfjöldi barna.

Í töflunni kemur fram að árið 2003 bárust tæplega þrjár af hverjum fjórum tilkyningum frá opinberum aðilum og vega tilkyningar frá lögreglu þyngst, en þær eru tæplega helmingur allra tilkyninga. Foreldrar barns eru þeir aðilar sem oftast tilkynna til barnaverndarnefndar að lögreglu undanskilinni, í rúmlega 12% tilvika árið 2003. Þá kemur talsverður hluti tilkyninga frá nágrönnum barns. Fátítt er að barnið sjálf leiti til barnaverndarnefndar.

Á grundvelli barnaverndarlaga getur sá sem tilkynnir til barnaverndarverndar óskað nafnleyndar gagnvart öðrum en nefndinni. Árið 2003 óskuðu 378 aðilar nafnleyndar.

4.3 Könnun máls

Fái barnaverndarnefnd rökstuddan grun um að líkamlegri eða andlegri heilsu barns eða þroska geti verið hættu búin sökum framferðis, vanrækslu eða vanhæfni foreldra eða að barn stefni heilsu sinni eða þroska í hættu með hegðun sinni, er nefndinni skylt að kanna málið án tafar. Nefndin skal hafa það að markmiði að afla sem gleggstra upplýsinga um hagi þess barns sem í hlut á og getur í því skyni leitað aðstoðar sérfræðinga. Foreldrum eða forsjármönnum barns er skylt að veita liðsinni sitt svo að könnun máls geti gengið greiðlega fyrir sig. Ekki var aflað upplýsinga um hvernig könnun máls var háttað árið 2003, nema um hve oft var leitað til barnsins sjálfs sem var gert í 43% allra mála.

Eins og sjá má í *töflu 4.3.1* geta ástæður áframhaldandi afskipta verið margvíslegar og vandi hvers barns er yfirleitt margþættur. Að jafnaði er ástæða afskipta að lokinni könnun lakar uppeldisaðstæður af einhverjum toga og þá fyrst og fremst vanræksla í einhverri mynd eða ofbeldi sem barnið hefur orðið fyrir. Ástæða afskipta getur einnig verið háttsemi barnsins sjálfs, svo sem vímuefnaneysla, afbrot og ofbeldi sem það hefur beitt aðra.

Sú flokkun sem stuðst er við til að varpa ljósi á eðli málanna felst í að greina á milli mála þar sem afskipti nefnda byggjast á háttsemi forsjáraðila (barn sem „þolandi“) annars vegar og þar sem afskiptin beinast að háttsemi barnanna sjálfra (áhættuhegðun barns) hins vegar. Ráða má af þessari flokkun að verkefni barnaverndarnefnda hafa breyst á síðustu árum þannig að starf þeirra beinist nú mun meira að hegðun barnanna sjálfra en áður var. Líklegasta skýringin á þessari breytingu er hækkun sjálfræðisaldurs.

Tafla 4.3.1 Tilefni afskipta að mati barnaverndarstarfsmanns

	1999		2000		2001		2002		2003	
	Fj.	%	Fj.	%	Fj.	%	Fj.	%	Fj.	%
Vanræksla	721	36,8	507	32,6	555	27,8	342	26,9	395	29,5
Andlegt ofbeldi	43	2,2	35	2,2	50	2,5	42	3,3	45	3,6
Líkamlegt ofbeldi	31	1,6	31	2,0	48	2,4	42	3,3	44	3,3
Kynferðislegt ofbeldi	107	5,5	83	5,3	107	5,4	77	6,0	114	8,5
Misnotkun foreldra á vímuefnum	165	8,4	173	11,1	203	10,2	117	9,2	143	10,7
Heilsa eða líf ófæddis barns í hættu.....	-	-	-	-	-	-	12	0,9	21	1,6
Barn sem „þolandi“ samtals	1.067	54,4	829	53,3	963	48,2	632	49,6	762	56,8
Neysla barns á vímuefnum	150	7,6	134	8,6	198	9,9	160	12,6	110	8,2
Barn stefndi eigin heilsu og þroska í hættu ..	194	9,9	157	10,1	205	10,3	-	-	-	-
Afbrot, skemmdarverk eða árásarhneigð	131	6,7	110	7,1	144	7,2	129	10,1	131	9,8
Hegðunarerfiðleikar, erfiðleikar barns í skóla, skólasókn áfátt	244	12,4	194	12,5	295	14,8	196	15,4	239	17,8
Barn beitti annað barn ofbeldi	19	1,0	26	1,7	35	1,8	-	-	-	-
Áhættuhegðun barns samtals	738	37,7	621	39,9	877	43,9	485	38,1	480	35,8
Annað, ótilgreint	156	8,0	106	6,8	159	8,0	156	12,3	99	7,4
Samtals „greining“	1.961	100,0	1.556	100,0	1.999	100,0	1.273	100,0	1.341	100,0

Þar sem vandi barnsins er oftast en ekki margþættur getur sama mál fallið í fleiri en einn flokk. Fjöldi „greininga“ samsvara því ekki fjölda mála. Athuga skal að árið 2002 og 2003 vantar upplýsingar frá Reykjavík og því er samtala mun lægri en hún ætti að vera. Þessi tvö tiltekin ár Einnig var mun algengara að nefndir tilgreindu aðeins eina ástæðu fyrir tilefni afskipta.

Samkvæmt barnaverndarlögum skal barnaverndarnefnd gera skriflega áætlun um meðferð máls ef niðurstaða könnunar hefur leitt í ljós að aðbúnaði, umönnun eða uppeldi barns er áfátt vegna vanrækslu, vanhæfni eða framferðis foreldra eða ef barn stefnir eigin heilsu eða þroska í hættu með hegðun sinni. Samkvæmt ársskýrslum nefndanna eru enn veruleg vanhöld á að barnaverndarnefndir geri slíkar áætlanir. Árið 2003 voru gerðar 1.097 áætlanir um meðferð máls. Gera á skriflega áætlun í máli hvers barns þegar þörf er talin fyrir afskipti (undantekning ef niðurstaða könnunar liggur ekki fyrir í lok árs). Skrifleg áætlun var hins vegar aðeins gerð í málum 44% þeirra barna sem afskipti voru höfð af.

4.4 Úrræði barnaverndarnefnda

Þegar könnun leiðir í ljós að aðgerða barnaverndarnefndar er þörf skal nefndin leitast við að veita aðstoð í samvinnu við foreldra og eftir atvikum barn. Stuðningsúrræði barnaverndarnefnda við börn og fjölskyldur þeirra eru margvísleg og algengt er að fleiri en einu úrræði sé beitt. Yfirlit úrræða kemur fram í *töflu 4.4.1*. Ákvæði bvl. nr. 80/2002 um ráðstafanir barnaverndarnefnda og beitingu úrræða eru flokkuð með nokkuð öðrum hætti en í eldri lögunum. Í töflunni er miðað við flokkun úrræða skv. nýju lögunum og til samanburðar er leitast við að flokka upplýsingar frá 1998 til 2001 með samsvarandi hætti.

Stuðningsúrræðum er skipt eftir því hvort aðstoð fór fram á heimili barns eða utan þess. Á árinu 2003 var langalgengast að gripið væri til þess úrræðis að leiðbeina foreldrum um uppeldi og aðbúnað barns.

Tafla 4.4.1 Stuðningsúrræði barnaverndarnefnda

	1999	2000	2001	2002	2003
<i>Aðstoð inn á heimili</i>					
Barni og foreldrum leiðbeint	1.175	1.145	987	707	1.114
Tilsjónarmaður, persónulegur ráðgjafi eða stuðningsfjölskulda	466	449	425	379	389
Foreldrar (þunguð kona) aðstoðaðir við að leita sér meðferðar	261	214	194	128	63
Barni útvegaður viðeigandi stuðningur (t.d. sumardvöl)	362	300	342	356	359
<i>Samtals</i>	2.264	2.108	1.948	1.570	1.925
<i>Aðstoð utan heimilis</i>					
Vistheimili, sambyli, einkaheimili	141	143	131	157	168
Stuðlar, Árvellir, langtímameðferðarheimili	236	199	277	289	276
Fósturheimili, tímabundið*	40	44	79	79	53
Fósturheimili, varanlegt*	6	12	3	7	13
Fósturheimili, styrkt*	-	-	-	-	9
<i>Samtals</i>	423	398	490	532	519

Fleiri en eitt úrræði geta verið í máli hvers einstaks barns.

* Athugið að ekki er samræmi í tölum um fósturráðstafanir samkvæmt skráningu Barnaverndarstofu (sjá kafla 1.4) og nefnda.

Önnur úrræði barnaverndarnefnda koma fram í *töflu 4.4.2*. Samkvæmt 46. gr. bvl. skal barnaverndarnefnd eftir atvikum veita foreldrum fjárstyrk til að greiða fyrir lögmannsaðstoð áður en nefnd kveður upp úrskurð í máli. Fram kemur að slíkur styrkur er veittur í 13–50 málum á tímabilinu. Árið 2003 var 6 börnum einnig veittur styrkur til að greiða fyrir lögmannsaðstoð. Samkvæmt töflunni reynir tiltölulega sjaldan á þessi eða önnur ákvæði utan óska um lögreglugrannsókn, sem voru 87 árið 2003. Athugið að með nýjum lögum eru ýmsar ákvarðanir barnaverndarnefndanna flokkaðar öðruvísi en áður var gert.

Það nýmæli er í bvl. nr. 80/2002 að barnaverndarnefnd skuli taka afstöðu til þess hvort þörf sé á að skipa barni talsmann strax þegar tekin hefur verið ákvörðun um að hefja könnun máls. Að jafnaði skal skipa barni talsmann áður en gripið er til þvingunar. Barni var skipaður talsmaður í 32 tilvikum árið 2003, en árið 2002 voru skipaðir talsmenn í 16 tilvikum.

Tafla 4.4.2 Ýmsar ákvarðanir barnaverndarnefnda

	1998	1999	2000	2001	2002	2003
Bvn. leitaði brottvikningar heimilismanns eða nálgunarbanns (sbr. 37. gr. bvl.)	0	0	1	4	0	0
Bvn. óskaði lögreglurannsóknar	15	22	27	24	57	87
Foreldrum veittur fjárstuðningur til að greiða lögmannskostnað (46. gr. bvl.).....	13	13	14	50	31	18
Barni veittur fjárstuðningur til að greiða lögmannskostnað (46. gr. bvl.).....	-	-	-	-	32	6
Bvn. greip til neyðarráðstöfunar (31. gr. bvl.).....	-	-	-	-	22	22
Bvn. gerði kröfu fyrir dómi um sviptingu forsjár.....	-	-	-	-	2	2
Bvn. gerði kröfu fyrir dómi um vistun barns utan heimils.....	-	-	-	-	2	7
Samtals ýmsar ákvarðanir barnaverndarnefndar	28	35	42	78	146	142

Barnaverndarnefnd ber að tilkynna allar fósturráðstafanir til Barnaverndarstofu og er yfirlit yfir þær í *töflu 4.4.3*. Um er að ræða þrenns konar ráðstöfun, tímabundna og varanlega og svo styrkt fóstur. Nánari skilgreining á þeim hugtökum kemur fram í kafla um fósturmál. Nokkur munur hefur verið á þeim tölum sem koma fram í ársskýrslum barnaverndarnefnda og þeim sem eru í miðlægri skrá Barnaverndarstofu. Þessi munur bendir til að nefndir hafi ekki alltaf tilkynnt um fósturráðstafanir.

Tafla 4.4.3 Börn í fóstri skv. ársskýrslum barnaverndarnefnda*

	1999	2000	2001	2002	2003
<i>Varanlegt fóstur</i>					
Barni ráðstafað <u>varanlega</u> til skyldmenna.....	3	9	5	2	8
Barni ráðstafað <u>varanlega</u> til vandalausra.....	6	14	5	5	5
Samtals	9	23	10	7	13
<i>Tímabundið fóstur</i>					
Barni ráðstafað <u>tímabundið</u> til skyldmenna.....	7	9	8	12	12
Barni ráðstafað <u>tímabundið</u> til vandalausra	25	31	36	67	41
Samtals	32	40	44	79	53
<i>Styrkt fóstur</i>					
	-	-	-	-	9

* Athugið að ekki er samræmi í tölum um fósturráðstafanir samkvæmt skráningu Barnaverndarstofu (sjá kafla 1.4) og nefnda.

Fjöldi barna sem er ráðstafað í fóstur er nokkuð breytilegur eftir árum. Í töflunni kemur fram að mun algengara er að börn fari í fóstur til vandalausra en skyldmenna.

Samkvæmt ákvæði 90. gr. bvl. geta foreldrar falið öðrum daglega umönnun og uppeldi barna sinna en þeim ber í vissum tilvikum að tilkynna barnaverndarnefnd um slíkar ráðstafanir. Barnaverndarnefnd skal gera sérstaka könnun á högum barns við þær aðstæður. Skal könnunin beinast að því hvort þörf er á stuðningi til að gera foreldrum kleift að hafa barn hjá sér sem og hvort hag og þörfum barns sé fullnægt á dvalarstað ef stuðningur við foreldra á ekki við. Árið 2003 var það gert í 7 tilfellum.

4.5 Úrskurðir

Í töflu 4.5.1 er yfirlit yfir fjölda úrskurða barnaverndarnefnda sem kveðnir voru upp skv. 26. og 27. gr. bvl. 80/2002 og samsvarandi ákvæðum eldri laga. Upplýsingar töflunnar sýna að úrskurðir eru fátíðir í hlutfalli við heildarfjölda mála enda fela þeir í sér afdrifaríkar ákvarðanir.

Tafla 4.5.1 Úrskurðir

	2000		2001		2002		2003	
	Fj.	%	Fj.	%	Fj.	%	Fj.	%
Úrskurðir um eftirlit með heimili.....	11	35,5	24	51,1	9	28,1	6	15,8
Fyrirmæli um aðbúnað barns, meðferð o.fl.....	2	6,5	8	17,0	7	21,9	0	0,0
Bann lagt við að farið væri með barn úr landi.....	0	0,0	1	2,1	0	0,0	0	0,0
Börn tekin af heimili, kyrrsetning o.fl.....	18	58,0	14	29,8	16	50,0	32	84,2
Samtals fjöldi úrskurða	31	100,0	47	100,0	32	100,0	38	100,0

Foreldrum eða barni sem náð hefur 15 ára aldri er heimilt að bera úrskurð barnaverndarnefndar undir héraðsdómara. Málskot til dómstóla kemur ekki í veg fyrir að úrskurður barnaverndarnefndar komi til framkvæmda.

4.6 Umsagnir

1. nóvember 2003 leystu barnalög nr. 76/2003 af hólmi eldri lög frá 1992. Samkvæmt nýju lögunum leysa einungis dómstólar úr ágreiningi foreldra um forsjá og mjög hefur dregið úr því að leitað sé umsagnar barnaverndarnefnda í þessum málum. Hér er ekki um barnaverndarmál að ræða, heldur verkefni sem barnaverndarnefndum er falið skv. öðrum lögum. Fjöldi umsagna í forsjármálum hefur verið breytilegur á tímabilinu eða frá 10 og upp í 32 (*tafla 4.6.1*) og voru færstar árið 2003. Sýslumaður leysir úr ágreiningi foreldra um umgengni barns við þá eftir skilnað eða sambúðarslit og leitar umsagnar barnaverndarnefndar þegar ástæða þykir til. Fjöldi slíkra beiðna hefur hækkað síðastliðin 4 ár. Árið 2003 voru þær 81. Barnaverndarnefndir veita umsögn um hæfi þeirra sem óska leyfis frá dómsmálaráðuneyti til að ættleiða börn samkvæmt ákvæðum ættleiðingarlaga. Heildarfjöldi umsagna að beiðni dómsmálaráðuneytis vegna ættleiðinga var á árinu 15 og veга umsagnir vegna barna erlendis frá þyngst. Þetta er talsvert færri umsagnir en síðustu fjögur ár.

Tafla 4.6.1 Umsagnir barnaverndarnefnda 1999-2003

	1999	2000	2001	2002	2003
Umsagnir í forsjármálum	19	32	18	13	10
Umsagnir vegna umgengni að beiðni sýslumanns	68	68	66	75	81
Umsagnir vegna ættleiðingar frá dómsmálaráðuneyti	56	43	73	43	15
Vegna fósturbarna	7	10	7	1	0
Vegna barna erlendis frá.....	48	33	51	38	12
Vegna stjúpbarna.....	1	0	15	4	2
Vegna barna búsett á Íslandi.....	-	-	-	0	1

Viðauki I
Yfirlit barnaverndarnefnda árið 2003

Barnaverndarnefndir á Íslandi árið 2003¹

Nafn bv.	Heiti sveitarfélags	Félagsmálastjórar	Fjöldi starfsmanna	Fjöldi ² stöðugilda	Fjöldi mála	Fjöldi barna í umdæmi	Fjöldi í umdæmi alls	Hlutfall barna í umdæmi	Fjöldi mála/1000 börn
Barnaverndarnefnd Reykjavíkur	Reykjavík	Lára Björnsdóttir, framkvæmdastjóri er Guðrún Frímansdóttir	21	20,7	1.701	29.280	113.387	25,8%	70,1 ³
Miðgarður/Grafarvogur	Grafarvogur	Framkvæmdastjóri er Ingibjörg Sigurþórsdóttir	5	3,3	351				
Félagsmálaráð Seltjarnarness	Seltjarnarneskaupstaður	Snorri Aðalsteinsson	2	2,0	39	1.309	4.566	28,7%	29,8
Félagsmálaráð Kópavogs	Kópavogur	Aðalsteinn Sigfússon	5	4,3	558	7.193	25.291	28,4%	77,6
Fjölskylduráð Garðabæjar	Garðabær	Bergljót Sigurbjörnsdóttir	2	2,0	89	2.565	8.863	28,9%	34,7
Barnaverndarnefnd Hafnarfjarðar	Hafnarfjörður	Sæmundur Hafsteinsson	7	5,0	362	6.657	21.190	31,4%	54,4
Félagsmálanefnd Bessastaðahrepps	Bessastaðahreppur	Ásta Kristín Benediktsdóttir	1	0,75	12	660	1.876	35,2%	18,2
Barnaverndarnefnd Reykjanesbæjar	Reykjanesbær, Sandgerðisbær, Vatnsleysustrandahreppur og Gerðahreppur	Hjördís Árnadóttir	6	3,75	254	4.471	14.511	30,8%	56,8
Félagsmálaráð Grindavíkur	Grindavík	Halldór Ingvason	3	2,0	12	825	2.421	34,1%	14,5
Félagsmálaráð Mosfellsbæjar	Mosfellsbær og Kjósahreppur	Unnur V. Ingólfssdóttir	4	4,0	140	2.192	6.715	32,6%	63,9
Félagsmálaráð Akraness	Akranes, Innri-Akraneshreppur, Hvalfjarðarstrandahreppur, Skilmannahreppur og Leirár- og Melahreppur	Sólveig Reynisdóttir	2	2,0	98	1.864	6.141	30,4%	52,6
Barnaverndarnefnd Borgarfjarðar og Dala	Borgarbyggð, Borgarfjarðarsveit, Hvítársíðahreppur og Skooradalshreppur	Hjördís Hjartardóttir	2	-	2	1.208	4.076	29,6%	1,7
Félagsmálanefnd Félags- og skólaþjónustu Snæfellinga	Stykkishólmur, Grundarfjörður, Snæfellsbær, Eyja- og Miklaholtshreppur, Kolbeinsstaðahreppur og Helgafellssveit	Sigþrúður Guðmundsdóttir	2	1,0	55	1.312	4.126	31,8%	41,9
Barnaverndarnefnd Saurbæjarhrepps	Saurbæjarhreppur		-	-	0	22	88	25,0%	0,0
Barnaverndarnefnd Reykhólahrepps	Reykhólahreppur		-	-	0	73	283	25,8%	0,0

¹ Upplýsingar sem koma fram í töflunni eru byggðar á ársskýrslum barnaverndarnefndanna svo og mannfjöldatölum frá Hagstofu Íslands fyrir árið 2003.

² Tölur yfir fjölda starfsmanna og stöðugildi eru ónákvæmar. Oft er erfitt fyrir nefndirnar að áætla þá vinnu sem fer í barnavernd eingöngu þar sem starfsmenn eru yfirleitt starfsmenn félagsþjónustunnar á staðnum. Ef enginn starfsmaður er fyrir hendi þá er hafður sá háttur á að ráða sérfræðinga til að sjá um þau mál sem kunna að koma upp.

³ Reykjavík og Miðgarður saman.

Barnaverndarnefndir á Íslandi árið 2003 (framhald)

Nafn bvn.	Heiti sveitarfélags	Félagsmálastjórar	Fjöldi starfsmanna	Fjöldi stöðugilda	Fjöldi mála	Fjöldi barna í umdæmi	Fjöldi í umdæmi alls	Hlutfall barna í umdæmi	Fjöldi mála/1000 börn
Barnaverndarnefnd á norðanverðum Vestfjörðum	Ísafjarðarbær, Bolungarvíkurkaupstaður og Súðavíkuhreppur	Forstöðumaður er Ingibjörg M. Guðmundsdóttir	4	3,65	102	1.575	5.300	29,7%	64,8
Barnaverndarnefnd Vesturbyggðar	Vesturbyggð og Tálknafjörður		3	-	22	420	1.422	29,5%	52,4
Félagsmálaráð Húnaþings vestra og Stranda	Húnaþing vestra og Strandasýsla	Henrike Wappler	1	1,0	12	315	1.175	26,8%	38,1
Félagsmálaráð Austur – Húnavatnssýslu	Blönduós, Höfðahreppur, Skagahreppur, Engihlíðahreppur, Torfalækjarhreppur, Svínavatnshreppur og Áshreppur.	Dagný Annarsdóttir	2	1,0	37	566	1.852	30,6%	65,4
Barnaverndarnefnd Skagafjarðar	Sveitarfélagið Skagafjörður og Akrahreppur	Gunnar Sandholt	2	2,0	27	1.276	4.407	29,0%	21,2
Barnaverndarnefnd ÚtEy	Dalvíkurbyggð, Siglufjörður, Hrísey og Ólafsfjörður	Halldór Guðmundsson Dalvík og Hjörtur Hjartarson Siglufirði	7	5,0	96	1.381	4.637	29,8%	69,5
Barnaverndarnefnd Eyjafjarðar	Akureyri, Arnarneshreppur, Eyjafjarðarsveit, Grýtubakkahreppur, Hörgárbyggð og Svalbarðsstrandarhreppur	Karl Guðmundsson er sviðsstjóri, Guðrún Sigurðardóttir er deildarstjóri, Harpa Ágústsdóttir er vekefnastjóri barnaverndar	4	3,5	322	5.486	18.337	29,9%	58,7
Barnaverndarnefnd Grímseyjar	Grímseyjarhreppur		0	0,0	-	30	93	32,3%	-
Félags- og barnaverndarnefnd Þingeyinga	Húsavík, Þingeyjarsveit, Raufarhafnarhreppur, Þórshafnarhreppur, Kelduneshreppur, Svalbarðshreppur, Öxarfjarðarhreppur, Aðaldælahreppur, Skútustaðahreppur og Tjómeshreppur	Soffía Gísladóttir	2	0,7	46	1.480	5.182	28,7%	31,1
Barnaverndarnefnd Vopnafjarðar- og Skeggjastaðahrepps og Seyðisfjarðar	Vopnafjarðarhreppur, Skeggjastaðahreppur og Seyðisfjörður	Anna Karlsdóttir	1	0,0	12	417	1.615	25,8%	28,8

Barnaverndarnefndir á Íslandi árið 2003 (framhald)

Nafn bvn.	Heiti sveitarfélags	Félagsmálastjórar	Fjöldi starfsmanna	Fjöldi stöðugilda	Fjöldi mála	Fjöldi barna í umdæmi	Fjöldi í umdæmi alls	Hlutfall barna í umdæmi	Fjöldi mála/1000 börn
Félagsmálanefnd Héraðssvæðis	Austur-Hérað, Norður-Hérað, Fljótaldalshreppur, Fellahreppur og Borgarfjarðarhreppur	Herdís Hjörleifsdóttir	2	2,0	24	933	3.164	29,5	25,7
Félagsmálanefnd Fjarðabyggðar	Fjarðabyggð og Mjóafjarðarhreppur	Kristinn Einarsson	2	1,0	28	895	3.147	28,4%	31,3
Félagsmálanefnd Suðurfjarða	Austurbyggð, Fáskrúðsfjarðarhreppur, Breiðdalshreppur og Djúpavogshreppur	Þórey Guðmundsdóttir	2	1,0	34	451	1.659	27,2%	75,4
Félagsmálaráð Hornafjarðar	Sveitarfélagið Hornafjörður	Birgir P. Kjartansson	1	1,0	28	732	2.304	31,8%	38,3
Félagsmálanefnd Árborgar	Sveitarfélagið Árborg	Inga M. Skúladóttir	2	2,0	77	1.918	6.326	30,3%	40,1
Félagsmálanefnd uppsveita Árnessýslu, Bláskógabyggð	Skeiða- og Gnúpverjahreppur, Hrunamannahreppur, Grímsnes- og Grafningshreppur, Bláskógabyggð	Sólveig Pétursdóttir	1	1,0	23	773	2.508	30,8%	29,8
Félagsmálanefnd Hveragerðis	Hveragerðisbær	Bára Friðriksdóttir	1	1,0	41	583	1.887	30,9%	70,3
Barnaverndarnefnd Ölfushrepps	Ölfushreppur	Kristinn Kristinsson	1	1,0	13	533	1.706	31,2%	24,4
Barnaverndarnefnd Rangárvallas- og V-Skaftafellessýslu	Eangárþing eystra, Rangárþing ytra, Ásahreppur, Mýrdalshreppur og Skaftárhreppur	Marta Bergmann	1	1,0	11	1.221	4.265	28,6%	9,0
Félagsmálaráð Vestmannaeyjabæjar	Vestmannaeyjabær	Hera Einarsdóttir	4	1,5	67	1.328	4.349	30,7%	50,5
Samtals/meðaltal			105	80,2	4.695	82.444	290.490	28,4%	56,9

Viðauki II

Rannsókn á högum fósturbarna

IMG Gallup og Guðrún Kristindóttir

Í byrjun árs 2001 var gerður samningur við IMG Gallup og Guðrúnu Kristinsdóttur dósent við Kennaraháskóla Íslands, um að taka að sér rannsókn á högum fósturbarna. Lögð var áhersla að skoða hagi barna sem voru í varanlegu fóstri. Hér á eftir verða birtar niðurstöður rannsóknar IMG Gallup í heild sinni. Þá þykir rétt að gefa nokkra mynd af helstu niðurstöðum rannsóknar doktors Guðrúnar Kristinsdóttur sem áætlað er að komi út á árinu 2004.

Rannsóknin *Reynsla barna og ungs fólk af langtímafóstri*

Rannsókn Guðrúnar Kristinsdóttur var athugun á reynslu barna og ungs fólks af langtímafóstri og upplifun ungs fólks af fóstri á vegum barnaverndarnefnda.

Rætt var við 16 einstaklinga á aldrinum 17 – 29 ára, reynslu þeirra og stöðu í bernsku og nútíð. Einnig var spurt um ábendingar til yfirvalda um vænleg vinnubrögð. Rannsóknin er viðtalsrannsókn, þar sem líffssögur eru notaðar til að skoða merkingu fósturs fyrir ungt fólk og koma röddum þeirra á framfæri. Fræðilega er rannsóknin undir áhrifum kenninga um að innri og ytri skilyrði samvinnist í eina heild í lífi mannsins. Athygli er beint að styrk og bjargráðum ekki síður en vanda og er þá vísað til hæfni til að ráða fram úr erfiðum aðstæðum, þrátt fyrir mótlæti. Fimm hugtök voru lögð til grundvallar sem eru: *umömun, líðan, tengsl, sjálfræði og aðstæður*.

Þátttakendur höfðu margir verið í fóstri frá því undir fjögurra ára aldri. Flestir kynforeldrar höfðu átt við alvarlega geðræna eða félagslega erfiðleika að etja og var þannig um félagslega slagsíðu að ræða. Fjölbreytni ríkti í reynslu og upplifunum unga fólksins. Flestum leið vel í fósturinu og aðstæður voru góðar. Þau ánægðu segjast hafa tengst vel báðum eða öðru hvoru fósturforeldri og meta mikils samveru þeirra og aðstoð. Þau líta á fósturfjölskylduna sem sína eigin, en ef til vill má gera ráð fyrir að hollusta hafi áhrif á svörin. Hjá öðrum var vanlíðan í forgrunni, t. d. að börn voru kvíðin og óörugg, fóstrið rofnaði, barn varð fyrir kynferðislegri misnotkun eða saknaði kynforeldra. Aðstoð og afskipti yfirvalda komu stundum til, en þau virtust oft duga skammt. Sumum gekk vel og leið vel í skóla en önnur voru lögð í einelti og gekk illa í námi. Sambandið við kynforeldra í bernsku var óslitið og gott fyrir sum, en átakasamt hjá öðrum eða vakti óöryggi eða söknuð og sum voru áhugalaus um upprunafjölskylduna.

Skipta mátti einstaklingunum í þrjá hópa hvað núverandi líf og líðan snerti. Hugtökin *seig, óörugg og rótlaus* lýsa megin einkennum hvers hóps. Þeir *seigu* hafa besta og einsleitasta útkomu, búa við bestu aðstæðurnar, stunda öll nám eða vinnu, eru heilsuhaus og tengjast sínum nákomnu vel. Hin *óöruggu* lifa að flestu leyti reglubundnu og góðu lífi, búa við góðar aðstæður, en töluvert brestur í öryggistilfinningu og neysla áfengis hefur valdið þeim og nærstöddum áhyggjum. Meðal hinna *rótlausu* hafa ýmis innbyrðis ólík atriði hindrað jákvæða aðlögun og traust tengsl við fósturforeldra og núverandi lífshættir þeirra bera vott um skort á staðfestu.

Kynforeldrar höfðu lítið samband í bernsku og regluleg umgengni við þá og systkini var til staðar í fáum tilvikanna. Rannsóknir og lagaákvæði styðja ekki slíka framkvæmd. Margir þátttakendur lögðu áherslu á þýðingu systkinatengsla bæði fyrr og nú. Í frásögum af sambandi við systkini koma fram margskyns tilfinningar, til dæmis, söknuður, sorg, samúð og reiði og tengjast þær oft erfiðri reynslu og neikvæðum afdrifum bræðra og systra. Eins og lífið í dag blasir við virðist endurnýjun og efling tengsla við upprunafjölskyldu skipta suma viðmælendur miklu en nokkrir láta sér þó fátt um finnast. Í fyrrnefnda tilvikinu kemur í ljós að fósturbarnið sem fullorðnast öðlast nú færir á að útvíkka fjölskyldu sína og gerir það óháð því hvernig tengslin eru við fósturfjölskylduna. Þetta er eingöngu jákvætt fyrir suma en hjá öðrum verður vart spennu og óöryggis, til dæmis þegar sögur systkina um bakgrunn og aðstæður stangast á.

Þátttakendur telja yfirleitt að fóstur sem ráðstöfun á vegum hins opinbera eigi rétt á sér. Barnaverndarkerfið virtist þeim flestum fjarlæggt í bernsku og þau vissu yfirleitt ekkert af eftirliti með fóstrinu. Samráð um ákvarðanir heyrði til undantekninga. Sum mæla með því að fósturbörn fái reglubundinn aðgang að samtölum við fagmenn í bernsku.

Hvað eigin aðstæður snertir telja ýmsir þátttakendur að fóstrið hafi verið óhjákvæmilegt vegna vanda kynforeldra og að þau (börnin) hefðu verið mun verr stödd án þess. Einstaklingum, sem hafa tengsl bæði við kyn- og fósturforeldra virðist líða betur núna og standa sterkar en hin sem ekki rækta slík sambönd. Nokkrir þátttakendur sýna mikinn styrk í núverandi lífi, hjá öðrum fer líðan og staða batnandi en aðstæður sumra eru aðþrengdar og átakasamar. Niðurstöðurnar leiða þannig í ljós að aðstæður og upplifanir barna í fóstri eru talsvert margbreytilegar.

IMG GALLUP

Viðhorfsrannsókn

Hinn hluti rannsóknarinnar var gerður á vegum IMG Gallup. Markmið rannsóknarinnar var að kanna viðhorf fósturbarna til aðstandenda þeirra. Framkvæmd var símakönnun vorið 2001 með úrtaki frá Barnaverndarstofu þar sem þátttakendur höfðu fyrirfram samþykkt að taka þátt í könnuninni. Fjöldi þátttakenda í rannsókninni var 53. Þegar rannsóknin var gerð bjuggu flestir þátttakendurnir enn hjá fósturforeldrum.

Spurt var um líðan fóstur barnanna og hvort þau myndu eftir líðan sinni áður en þau fóru í fóstur. Nánast öll fósturbörn telja að fósturráðstöfunin hafi gert þeim gott því um 93% þeirra telja sig líða betur nú en áður en þau fóru í fóstur. Einnig var spurt um hversu sátt þau voru að fara í fóstur. Um 65% barnanna töldu sig hafa verið sátt við að fara í fóstur. Einhverjir tóku það fram að þeir hefði ekki verið tilbúnir að yfirgefa kynforeldra sína og aðrir sögðu að fósturforeldrar hefðu ekki verið undir það búnir að taka börn í fóstur. Þó eru 90% þátttakenda sem telja að þeir væru verr staddir ef þeir hefðu ekki farið í fóstur.

Skoðuð voru samskipti fósturbarna við kynforeldra og systkini. Almenn töldu fósturbörn samskiptin við kynforeldra og systkinin mjög góð, jafnvel þó samskiptin væru lítil. Rúmlega þriðjungur taldi að samskiptin við kynföður væri of lítil. Flestir höfðu oftast samskipti við systkini sín, hvort sem það voru alsystkini, hálsystkini eða fóstursystkini. Almenn töldu þátttakendur einnig samskiptin við fósturforeldra góð. Fósturmóðir er sú manneskja sem um helmingur þátttakenda tilgreinir sem mikilvægustu persónu í lífi sínu.

Heildarniðurstöður úr rannsókn IMG Gallup eru að finna í töflum hér að neðan.