



Barnaverndarstofa

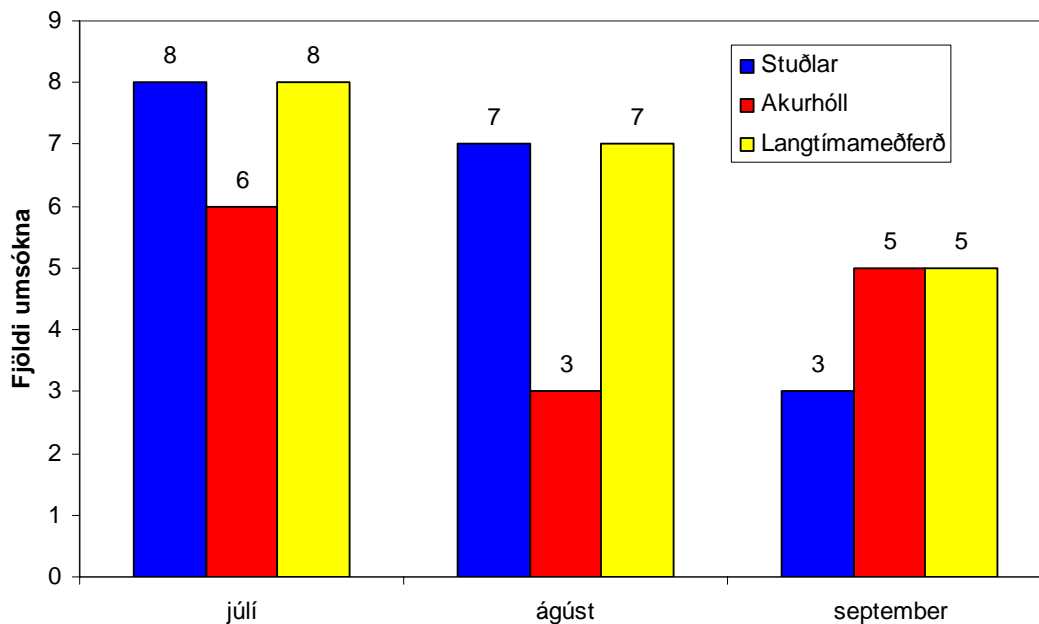
Staða mála á þriðja ársfjórðungi

Desember 2006

Staða mála á þriðja ársfjórðungi 2006

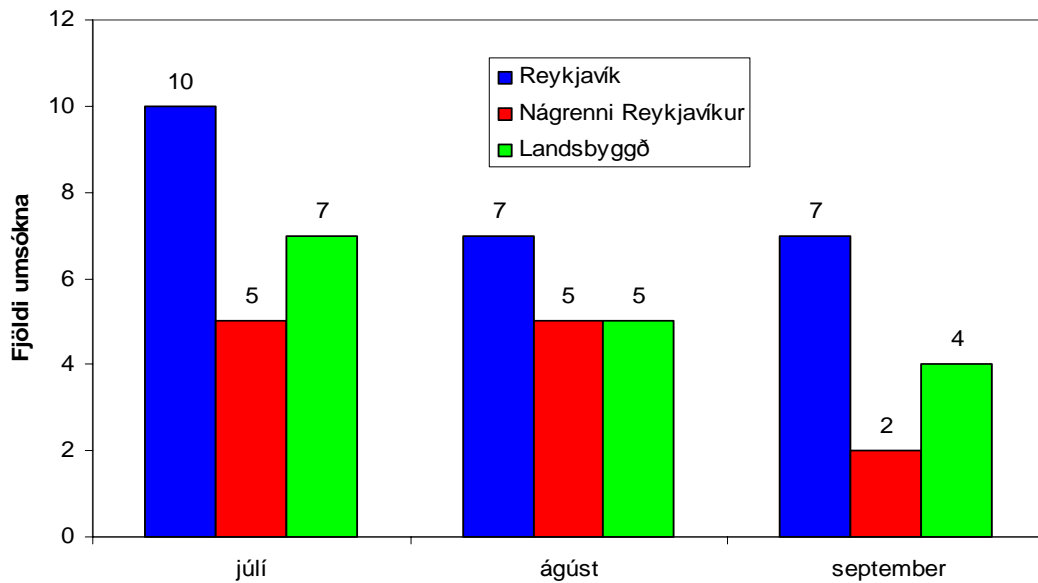
Umsóknir um meðferð

Barnaverndarstofu bárust 52 umsóknir um meðferð á þriðja ársfjórðungi 2006 (júlí, ágúst og september). Alls hafa því borist 146 umsóknir á árinu 2006. Á þriðja ársfjórðungi í fyrra bárust 26 umsóknir. Umsóknum á þessu tímabili hefur því fjölgað um helming milli ára. Umsóknir um langtímameðferð voru flestar eða 20 talsins (38%). Alls bárust 18 umsóknir um Stuðla (35%) og 14 umsóknir um Akurhól (27%) (sjá 1. mynd)



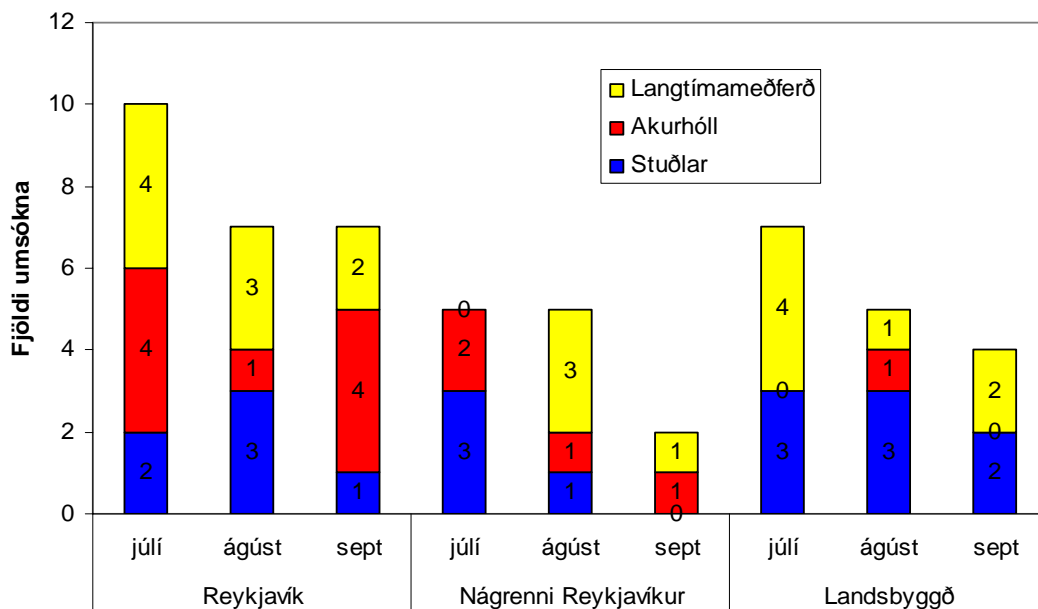
1. mynd. Fjöldi umsókna um meðferð eftir mánuðum.

Á 2. mynd kemur fram hvaðan umsóknirnar bárust. Flestar umsóknirnar bárust frá Barnavernd Reykjavíkur eða 24 (46%). Alls bárust 12 umsóknir frá nefndum í nágrenni Reykjavíkur (23%) og 16 frá nefndum á landsbyggðinni (31%).



2. mynd. Fjöldi umsókna eftir landshlutum.

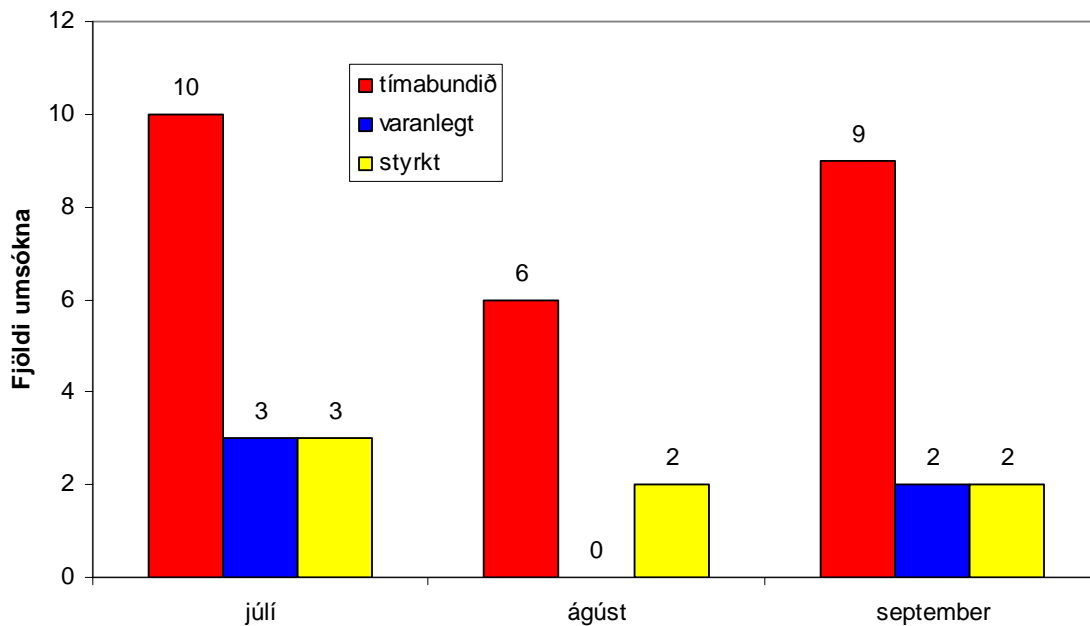
Að lokum má sjá hvernig umsóknir skiptast eftir tegund og landshlutum. Þar sést t.d. að frá Barnavernd Reykjavíkur voru flestar umsóknir um Akurhól og langtímameðferð (9 umsóknir), en á landsbyggðinni voru flestar umsóknir um Stuðla eða 8 umsóknir (sjá 3. mynd).



3. mynd. Skipting á fjölda umsókna eftir tegund og landshlutum.

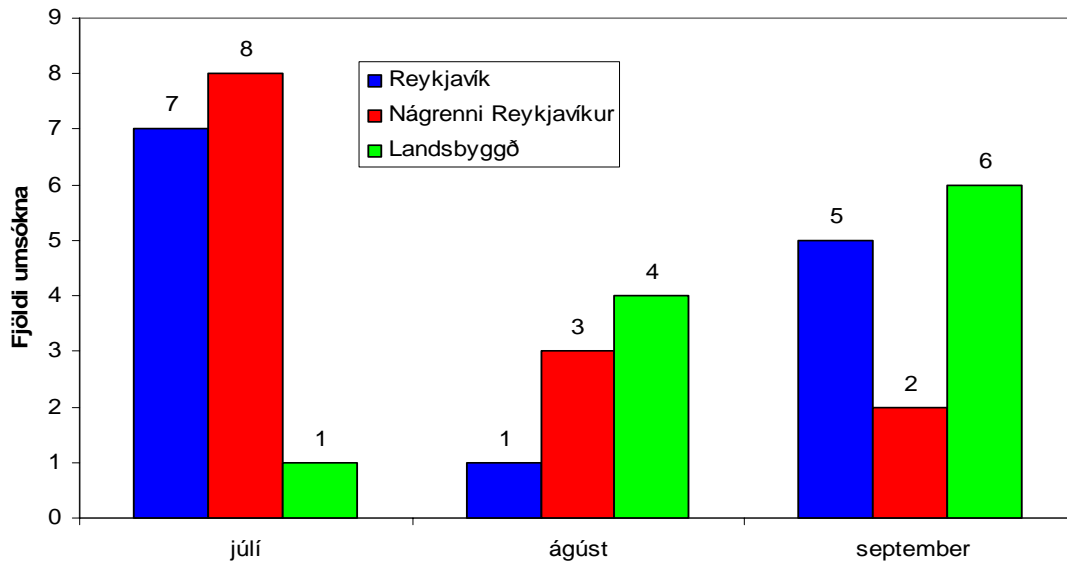
Umsóknir um fóstur

Barnaverndarstofu bárust 37 umsóknir um fóstur á þriðja ársfjórðungi. Flestar umsóknir voru um tímabundið fóstur eða alls 25 (68%), 5 umsóknir bárust um varanlegt fóstur (14%) og 7 um styrkt fóstur (19%) (sjá 4. mynd). Alls hafa borist 100 umsóknir um fóstur á árinu 2006.



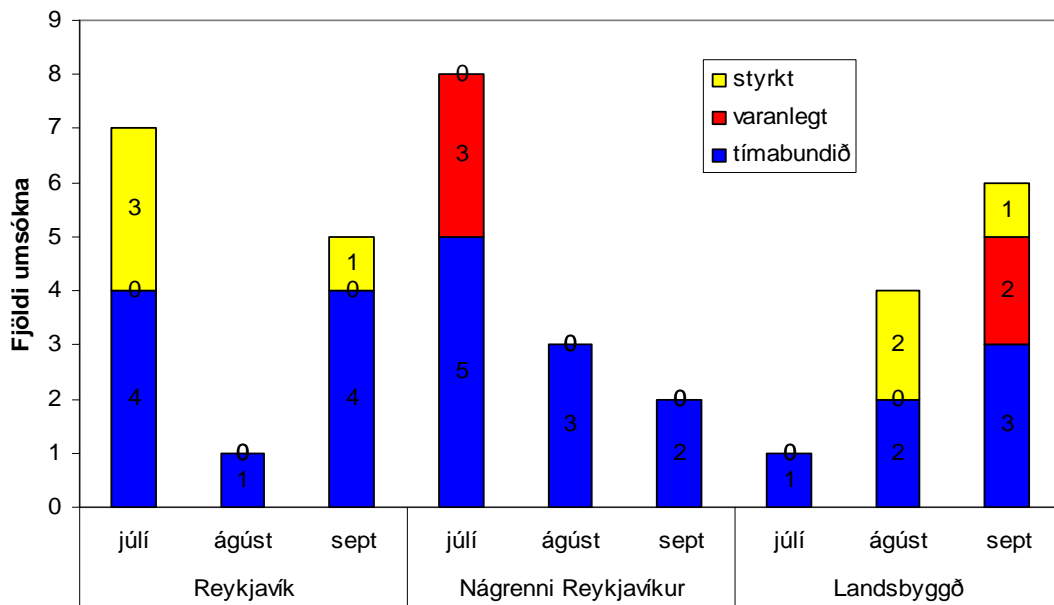
4. mynd. Fjöldi umsókna um fóstur eftir mánuðum.

Jafn margar umsóknir bárust frá Reykjavík og nefndum í nágrenni Reykjavíkur eða 13 en 11 umsóknir bárust frá nefndum á landsbyggðinni á þessu tímabili (sjá 5. mynd).



5. mynd. Fjöldi umsókna um fóstur eftir landshlutum.

Á 6. mynd kemur fram hvernig umsóknir skiptast eftir tegund og landshlutum. Þar sést t.d. að frá Barnavernd Reykjavíkur voru flestar umsóknir um tímabundið fóstur (9 umsóknir), en frá nefndum í nágrenni Reykjavíkur bárust 10 um tímabundið fóstur á tímabilinu júlí til september 2006.



6. mynd. Skipting á fjölda umsókna um fóstur eftir tegund og landshlutum.

Auk þess bárust Barnaverndarstofu 11 umsóknir þeirra sem óskuðu eftir því að gerast fósturforeldrar (þær voru 15 á öðrum ársfjórðungi). Flestar umsóknir komu frá fólki búsettu í Reykjavík og nágrenni eða 45% (sjá 1. töflu).

1. tafla. Fjöldi umsókna um að gerast fósturforeldrar eftir búsetu.

Hvaðan koma umsóknir	Júlí	Ágúst	September	Samtals
Reykjavík og nágrenni	1	2	2	5
Vesturland	0	0	0	0
Vestfirðir	0	1	0	1
Norðurland	0	2	1	3
Austurland	0	0	0	0
Suðurland	2	0	0	2
Reykjanes	0	0	0	0
Fólk búsett erlendis	0	0	0	0
Samtals	3	5	3	11

Barnaverndarstofa er auk þess með samning við þýsku fyrirtækin Martinswerk eV Dorlar og Mut Zur Zukunft. Hvoru tveggja þessara fyrirtækja hafa heimild þýskra yfirvalda til að ráðstafa börnum í fóstur. Litið er á ráðstafanir þeirra sem fullt ígildi fósturráðstöfunar. Á þriðja ársfjórðungi 2006 var einu barni ráðstafað í fóstur á grundvelli þessara samnings.

Barnahús

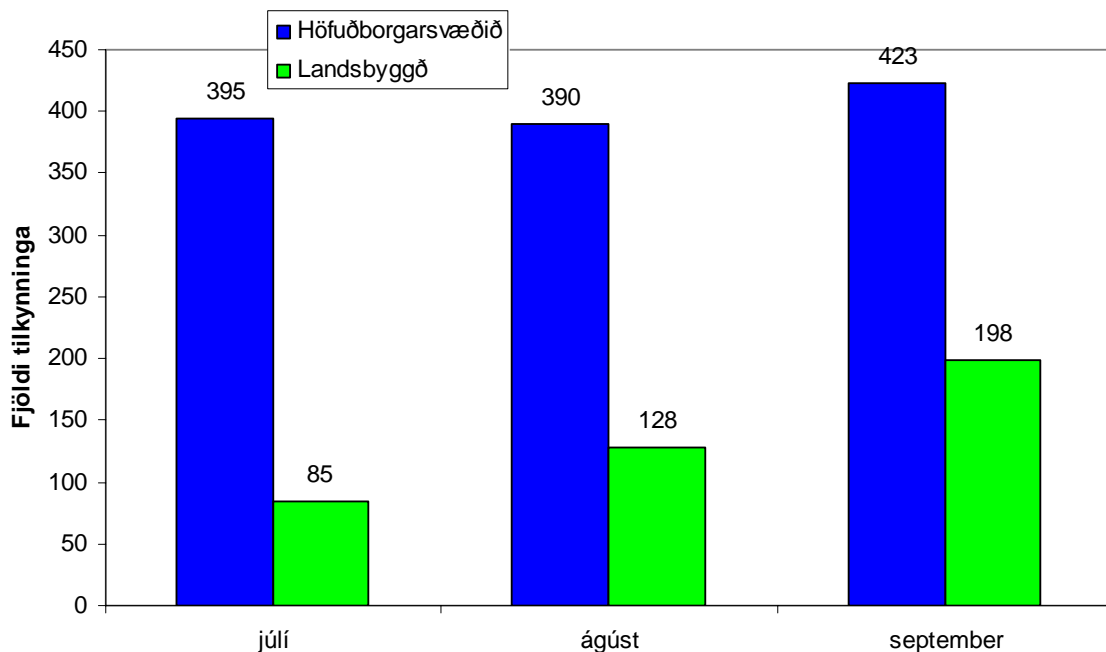
Alls fóru fram 40 rannsóknarviðtöl í Barnahúsi á þriðja ársfjórðungi, þar af 12 skýrslutökur eða 30% allra rannsóknarviðtala. Rannsóknarviðtöl voru 48 á öðrum ársfjórðungi 2006 og hefur þeim því fækkað um 17%. Greiningar- og meðferðarviðtöl voru 29. Barnahús sinnir málum þar sem barnaverndarnefnd eða héraðsdómstólar óska eftir þjónustu hússins þótt börnin hafi ekki komið í rannsóknarviðtal í Barnahús. Á þessu tímabili var óskað í 9 tilvikum eftir greiningu og meðferð í Barnahúsi (31% allra greiningar- og meðferðarviðtala), en 20 viðtöl voru í kjölfar rannsóknarviðtals. Því voru 50% barna vísað í greiningar- og meðferðarviðtal í kjölfar rannsóknarviðtals. Tvær læknisskoðanir fóru fram í Barnahúsi á þessu tímabili (sjá 2. töflu).

2. tafla. Þjónusta í Barnahúsi.

	Júlí		Ágúst		September		Samtals	
	Fjöldi	%	Fjöldi	%	Fjöldi	%	Fjöldi	%
Rannsóknarviðtöl	16	100,0	10	100,0	14	100,0	40	100,0
Skýrslutökur	3	18,8	4	40,0	5	35,7	12	30,0
Könnunarviðtöl	13	81,3	6	60,0	9	64,3	28	70,0
Greiningar- og meðferðarviðtöl	5	100,0	11	100	13	100,0	29	100,0
Vísað beint	2	40,0	1	9,1	6	46,2	9	31,0
Í kjölfar rannsóknarviðtals	3	60,0	10	90,9	7	53,8	20	69,0
Læknisskoðanir	1	-	0	-	1	-	2	-

Tilkynningar til barnaverndarnefnda

Á þriðja ársfjórðungi 2006 bárust alls 1.619 tilkynningar um 1.411 börn. Skipting er þannig milli landssvæða að 74,6% tilkynninga bárust frá höfuðborgarsvæði og 25,4% frá landsbyggðinni (sjá 5. mynd). Alls hafa því borist 4.779 tilkynningar á árinu 2006. Ef fjöldi tilkynninga er borinn saman við þriðja ársfjórðung árið 2005 kemur í ljós að tilkynningar eru 44% fleiri (fjöldi tilkynninga var 1.123 á þriðja ársfjórðungi 2005).



5. mynd. Fjöldi tilkynninga eftir landshlutum.

Af þeim 160 tilkynningum sem bárust í gegnum Neyðarlínuna 1-1-2 voru 131 flokkaðar sem barnaverndartilkynningar en það eru rúm 8% allra tilkynninga. Sumt af því sem tilkynnt er til Neyðarlínunnar flokka nefndir ekki sem barnaverndartilkynningar. Flestar tilkynninganna bárust til barnaverndar Reykjavíkur (um 85% flokkaðra barnaverndartilkynninga sem berast Neyðarlínunni eru vegna mála í Reykjavík).

Ástæður tilkynninga skiptast þannig að 29,1% er vegna vanrækslu, 15,6% vegna ofbeldis, 54,9% vegna áhættu hegðunar barna og 0,4% vegna þess að heilsa eða líf ófæddis barns er í hættu (sjá 3. töflu). Alls var talið að 31 barn hefðu verið í yfirvofandi hættu.

3. tafla. Ástæður tilkynninga skipt eftir mánuðum.

Ástæður tilkynninga*	Júlí		Ágúst		September		SAMTALS	
	Fjöldi	Prósenta	Fjöldi	Prósenta	Fjöldi	Prósenta	Fjöldi	Prósenta
Vanræksla	171	35,6	144	27,8	156	25,1	471	29,1
Líkamleg vanræksla	6	1,3	1	0,2	4	0,6	11	0,7
Vanræksla varðandi umsjón og eftirlit	151	31,5	140	27,0	142	22,9	433	26,7
Vanræksla varðandi nám	0	0,0	2	0,4	2	0,3	4	0,4
Tilfinningaleg vanræksla	14	2,9	1	0,2	8	1,3	23	1,4
Ofbeldi	56	11,7	99	19,1	97	15,6	252	15,6
Tilfinningalegt/sálrænt ofbeldi	27	5,6	34	6,6	37	6,0	98	6,1
Líkamlegt ofbeldi	16	3,3	27	5,2	39	6,3	82	5,1
Kynferðislegt ofbeldi	14	2,9	38	7,3	22	3,5	74	4,6
Áhættu hegðun	251	52,3	273	52,7	365	58,8	889	54,9
Neysla barns á vímuefnum	62	12,9	98	18,9	100	16,1	260	16,1
Barn stefnir eigin heilsu og þroska í hættu	80	16,7	68	13,1	117	18,8	265	16,4
Afbrot barns	98	20,4	95	18,3	121	19,5	314	19,4
Barn beitir ofbeldi	15	3,1	12	2,3	16	2,6	43	2,7
Erfiðleikar barns í skóla, skólasókn áfátt	0	0,0	3	0,6	12	1,9	15	0,9
Heilsa eða líf ófæddis barns í hættu	2	0,4	2	0,4	3	0,5	7	0,4
Tilkynningar alls	480	100,0	518	100,0	621	100,0	1.619	100,0

* Athugið að aðeins má merkja við eina aðalástæðu fyrir hverja tilkynningu. Hins vegar má merkja við fleiri undirástæður t.d. innan vanrækslu. Ef ein tilkynning berst um vanrækslu skal merkja við vanrækslu sem aðalflokk en merkja má t.d. við bæði líkamlega vanrækslu og tilfinningalega. Samlagður fjöldi aðalflokkanna fjögurra stemmir því við fjölda tilkynninga en fjöldi innan hvers aðalflokks þarf ekki að stemma við heildartöluna.

Flestar tilkynningar bárust frá lögreglu eða 60,4% allra tilkynninga. Um 9% tilkynninga bárust frá foreldrum en í aðeins 0,4% tilvika leitaði barnið sjálft til barnaverndarnefndar (sjá 4. töflu).

4. tafla. Tilkynnendur skipt eftir mánuðum.

Tilkynnendur	Júlí		Ágúst		September		Samtals	
	Fjöldi	%	Fjöldi	%	Fjöldi	%	Fjöldi	%
Barnið sjálft	2	0,4	1	0,2	3	0,5	6	0,4
Ættingjar barns aðrir en foreldrar	21	4,4	16	3,1	27	4,3	64	4,0
Nágrannar	24	5,0	25	4,8	32	5,2	81	5,0
Önnur barnaverndarnefnd	13	2,7	7	1,4	15	2,4	35	2,2
Þjónustumiðstöð/stm. félagsþjónustu	14	2,9	13	2,5	15	2,4	42	2,6
Lögregla	304	63,3	307	59,3	367	59,1	978	60,4
Skóli, sérfræðiþj., fræðslu eða skólaskr.	2	0,4	8	1,5	46	7,4	56	3,5
Leikskóli/gæsluforeldri	5	1,0	5	1,0	2	0,3	12	0,7
Læknir/heilsugæsla/sjúkrahús	27	5,6	39	7,5	28	4,5	94	5,8
Foreldrar barns	39	8,1	59	11,4	45	7,2	143	8,8
Aðrir	29	6,0	38	7,3	41	6,6	108	6,7
Samtals	480	100,0	518	100,0	621	100,0	1.619	100,0