



Barnaverndarstofa

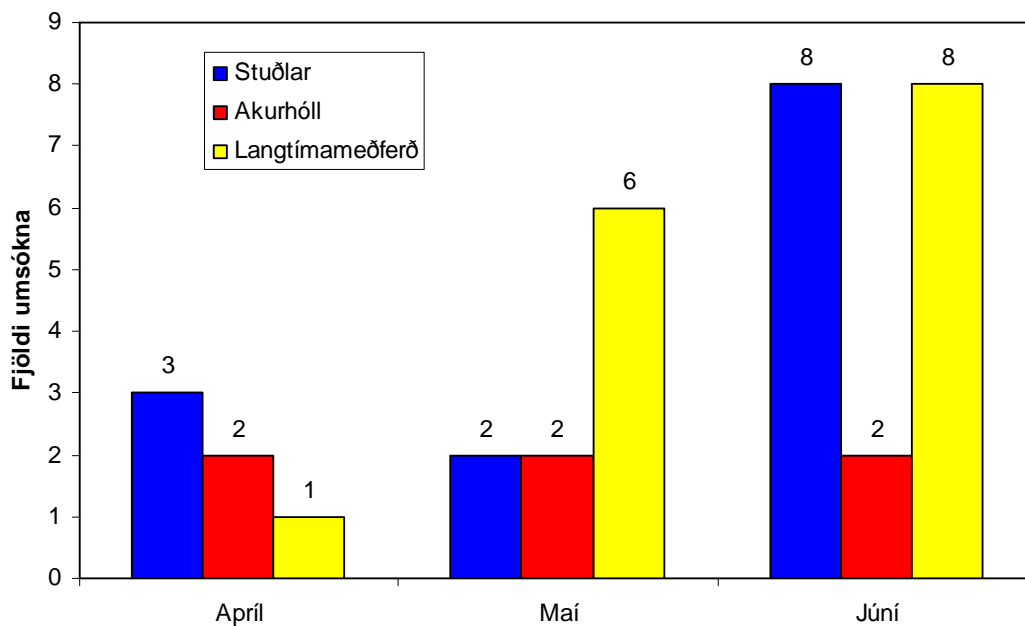
Skýrsla um
barnaverndarmál á
öðrum ársfjórðungi 2007

Nóvember 2007

Yfirlit yfir barnaverndarmál á öðrum ársfjórðungi 2007

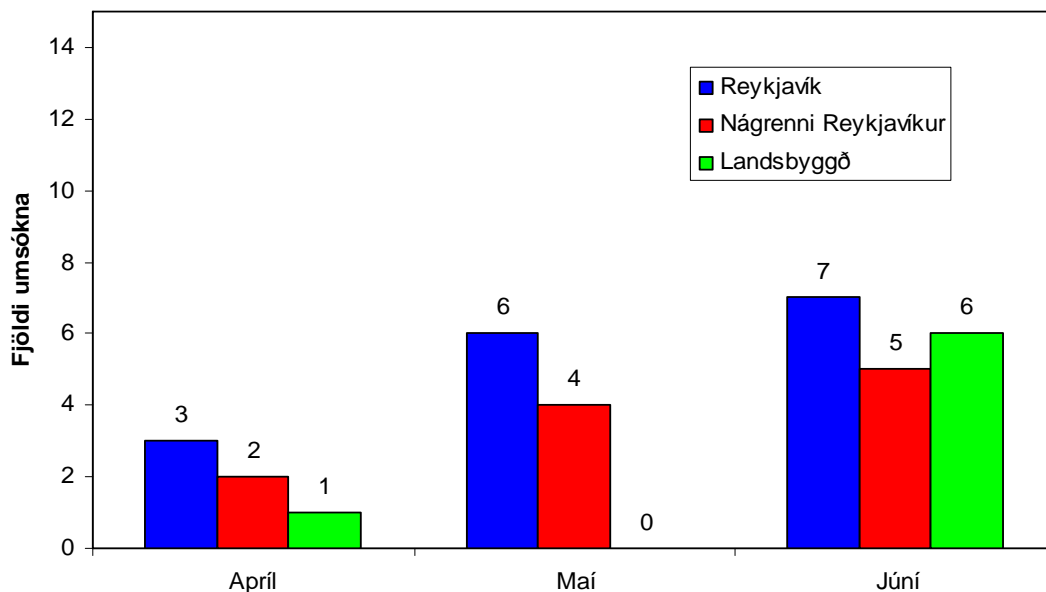
Umsóknir um meðferð

Barnaverndarstofu bárust 34 umsóknir um meðferð á öðrum ársfjórðungi ársins 2007. Á sama tíma í fyrra höfðu borist 43 umsóknir. Umsóknum hefur því fækkað um tæp 21% milli ára. Umsóknir um langtímameðferð voru flestar eða 15 talsins (44%). Alls bárust 13 umsóknir um Stuðla (38%) og 6 á Götusmiðjuna (18%) (sjá 1. mynd).



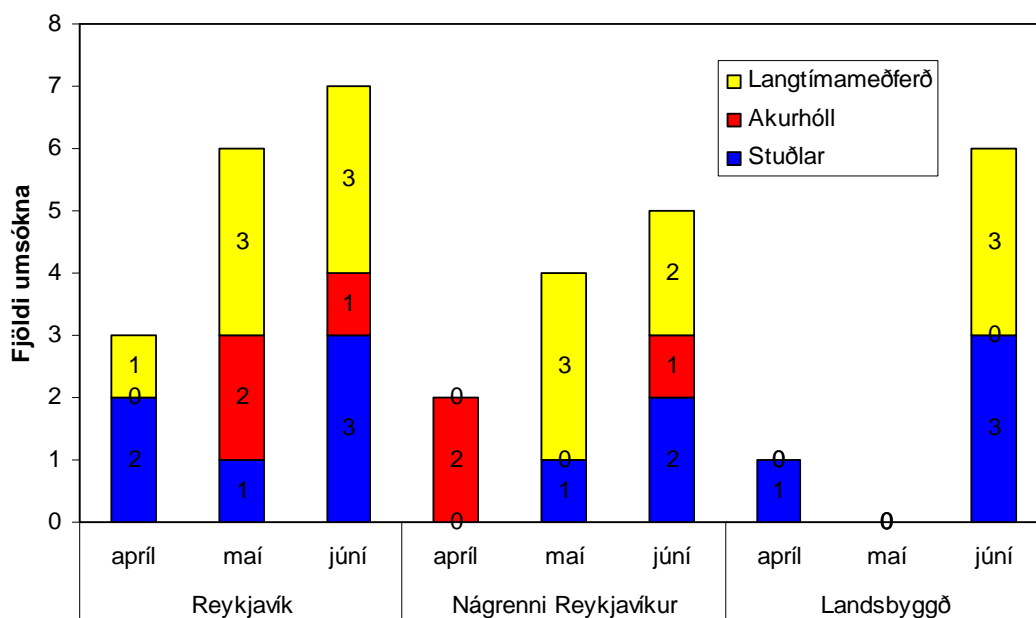
1. mynd. Fjöldi umsókna um meðferð eftir mánuðum.

Á 2. mynd kemur fram hvaðan umsóknirnar bárust. Flestar umsóknirnar bárust frá Reykjavík eða 16 (47%). Alls bárust 11 frá barnaverndarnefndum í nágrenni Reykjavíkur (32%) og 7 frá nefndum á landsbyggðinni (21%).



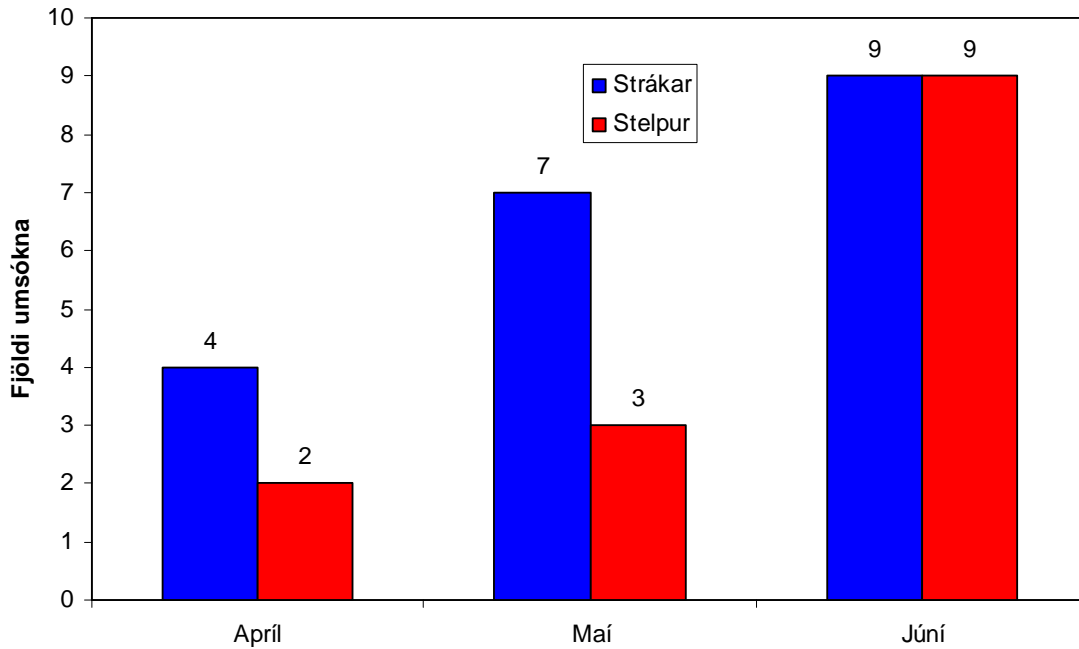
2. mynd. Fjöldi umsókna eftir landshlutum.

Auk þess má sjá hvernig umsóknir skiptast eftir tegund og landshlutum. Þar sést t.d. að frá Barnavernd Reykjavíkur voru flestar umsóknir um langtímameðferð (7 umsóknir), en á landsbyggðinni voru flestar umsóknir um Stuðla og langtímameðferð eða 3 umsóknir á hvorn stað (sjá 3. mynd).



3. mynd. Skipting á fjölda umsókna eftir tegund og landshlutum.

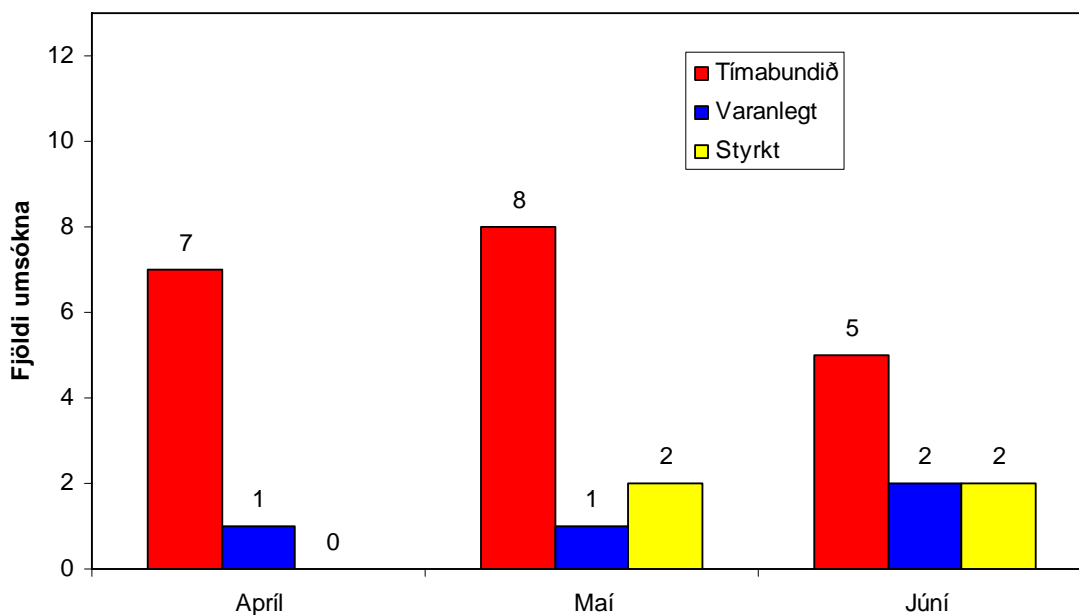
Á 4. mynd má sjá hvernig umsóknir skiptast eftir kyni. Alls var sótt um meðferð fyrir 20 stráka (59%) og 14 stelpur (41%). Meðalaldur barnanna var 15,6 ár.



4. mynd. Skipting umsókna eftir kyni.

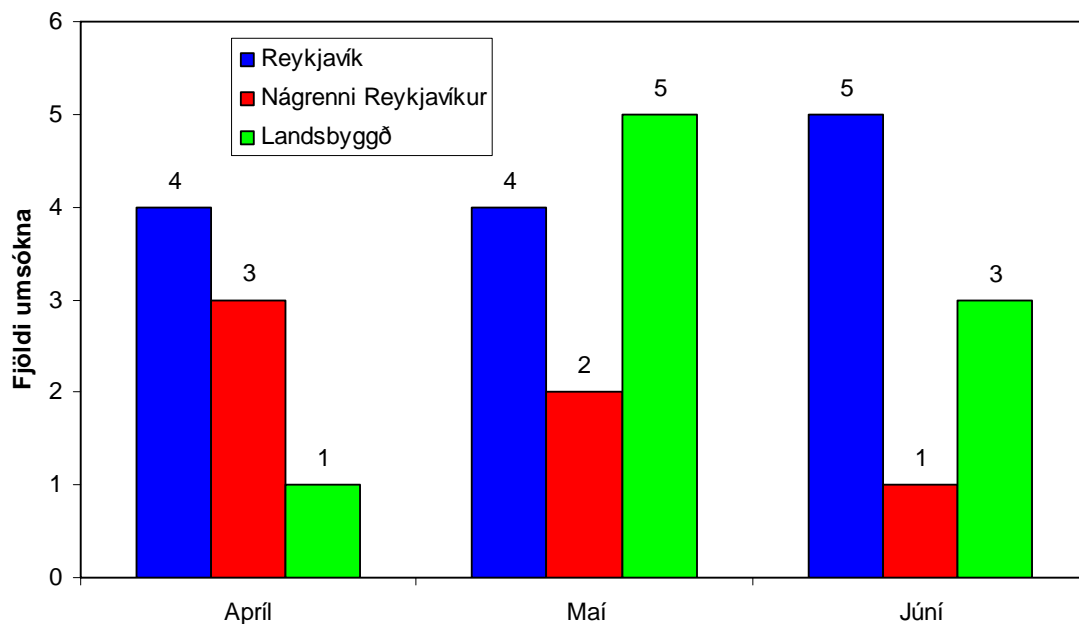
Umsóknir um fóstur

Barnaverndarstofu bárust 28 umsóknir um fósturheimili fyrir börn á öðrum ársfjórðungi. Á sama tíma í fyrra bárust 23 umsóknir um fósturheimili og hefur þeim því fjölgað um 22% milli ára. Flestar umsóknir voru um tímabundið fóstur eða alls 20 (71%), 4 umsóknir bárust um varanlegt fóstur (14%) og 4 um styrkt fóstur (14%) (sjá 5. mynd).



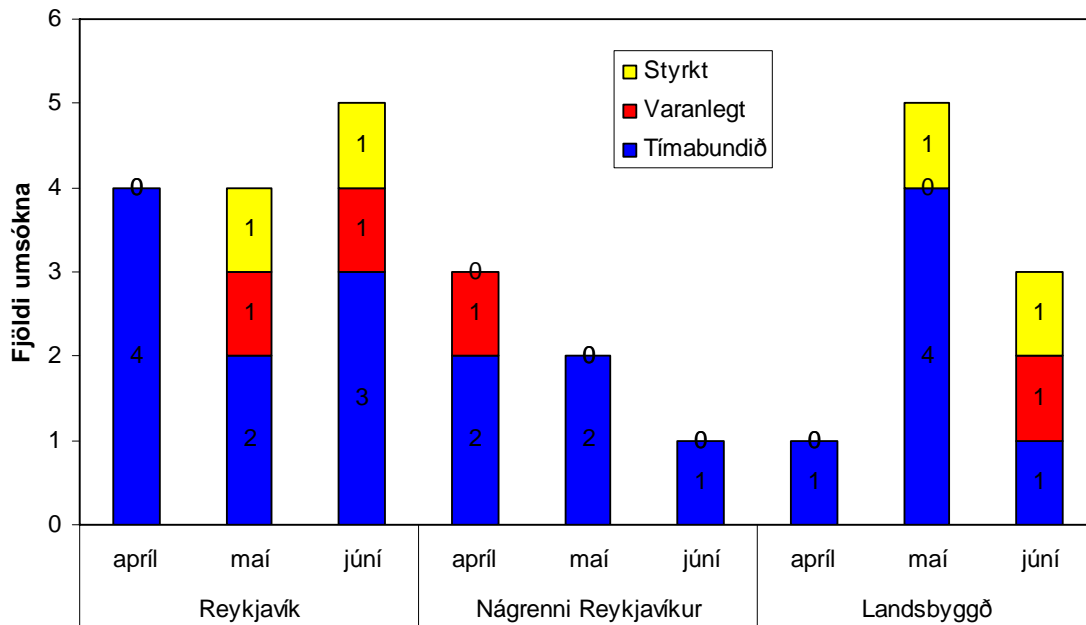
5. mynd. Fjöldi umsókna um fóstur eftir mánuðum.

Flestar umsóknir bárust frá Reykjavík eða 13 umsóknir (46%), 6 bárust frá barnaverndarnefndum í nágrenni Reykjavíkur (21%) og 9 frá nefndum á landsbyggðinni (32%) (sjá 6. mynd).



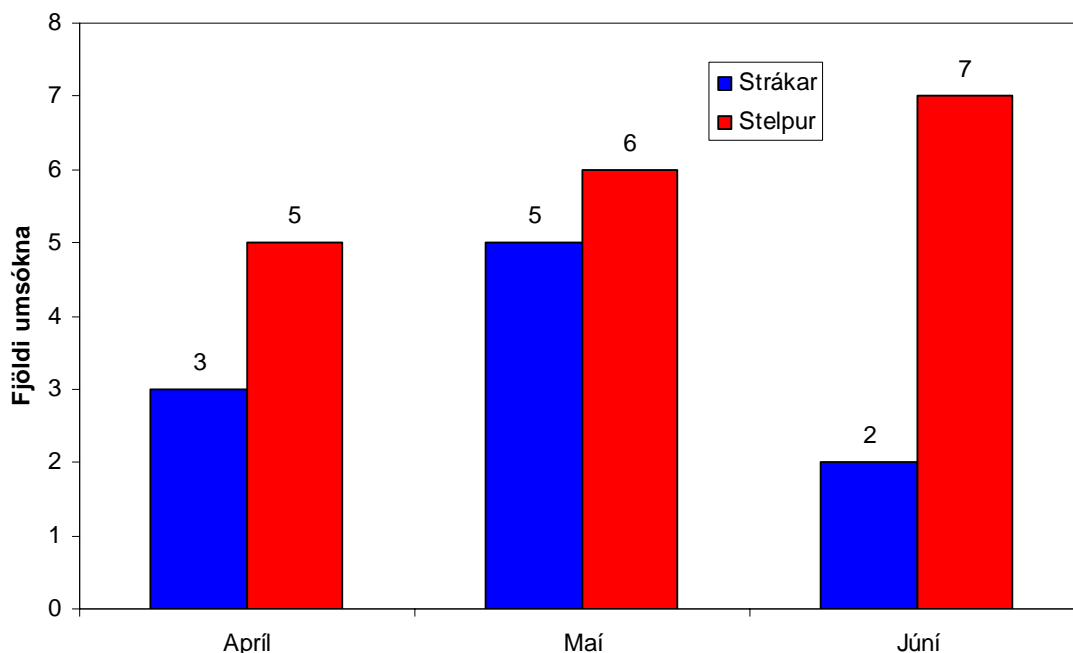
6. mynd. Fjöldi umsókna um fóstur eftir landshlutum.

Á 7. mynd kemur fram hvernig umsóknir skiptast eftir tegund og landshlutum. Þar sést t.d. að frá Barnavernd Reykjavíkur voru flestar umsóknir um tímabundið fóstur (9 umsóknir) og í nágrenni Reykjavíkur var engin umsókn um styrkt fóstur.



7. mynd. Skipting á fjölda umsókna um fóstur eftir tegund og landshlutum.

Á 8. mynd má sjá hvernig umsóknir skiptast eftir kyni. Alls var sótt um fóstur fyrir 10 stráka (36%) og 18 stelpur (64%). Meðalaldur barnanna var 12,1 ár.



8. mynd. Fjöldi umsókna um fóstur skipt eftir kyni.

Auk þess bárust Barnaverndarstofu 18 umsóknir þeirra sem óskuðu eftir því að gerast fósturforeldrar en slíkar umsóknir voru 15 á sama tíma í fyrra. Umsóknum hefur því fjölgað um 20% milli ára. Flestar umsóknir komu frá Reykjavík og nágrenni eða 47% (sjá 1. töflu).

1. tafla. Fjöldi umsókna um að gerast fósturforeldrar eftir búsetu.

Hvaðan koma umsóknir	Apríl	Maí	Júní	Samtals
Reykjavík og nágrenni	5	5	2	12
Vesturland	1	1	0	2
Vestfirðir	0	0	0	0
Norðurland	0	0	0	0
Austurland	1	1	0	2
Suðurland	0	1	0	1
Reykjanes	0	1	0	1
Fólk búsett erlendis	0	0	0	0
Samtals	7	9	2	18

Barnaverndarstofa er auk þess með samning við þýsku fyrirtækin Martiswerk eV Dorlar og Mut Zur Zukunft. Hvoru tveggja þessara fyrirtækja hafa heimild þýskra yfirvalda til að ráðstafa börnum í fóstur. Litið er á ráðstafanir þeirra sem fullt ígildi fósturráðstöfunar. Á öðrum ársfjórðungi 2007 var engu barni ráðstafað í fóstur á grundvelli þessara samnings en sama tíma í fyrra var fimm börnum ráðstafað í fóstur á grundvelli þessa samkomulags.

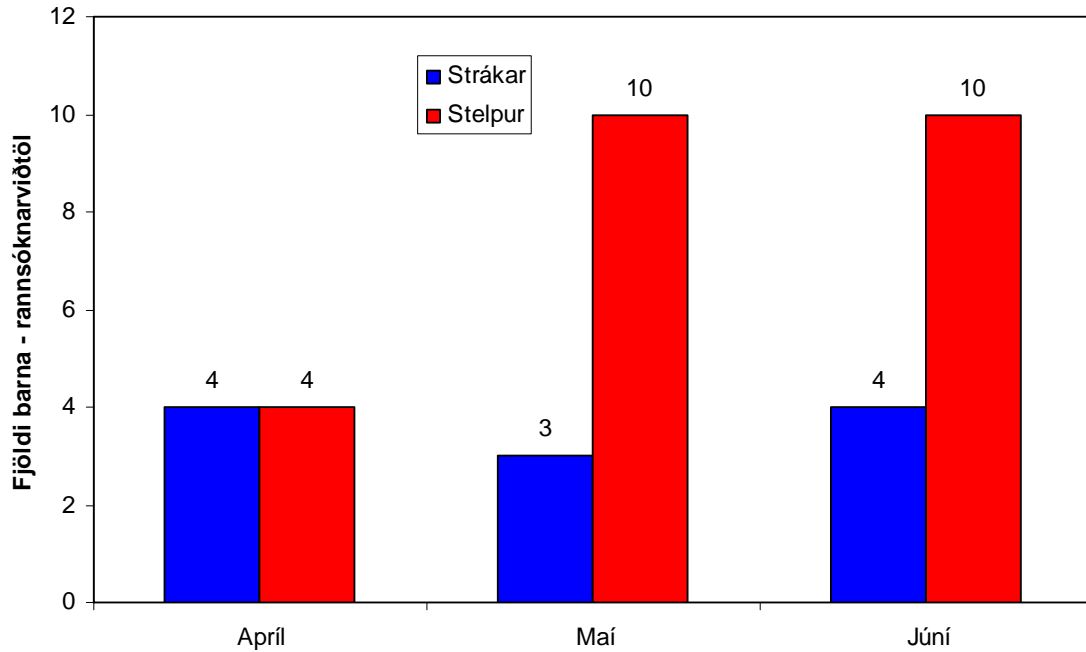
Barnahús

Alls fór fram 35 rannsóknarviðtal í Barnahúsi á öðrum ársfjórðungi, þar af 16 skýrslutökur eða 46% allra rannsóknarviðtala. Á sama tíma í fyrra voru rannsóknarviðtöl alls 48 og hefur þeim því fækkað um 27%. Greiningar- og meðferðarviðtöl voru 15 en þau voru 29 á öðrum ársfjórðungi 2006 og hefur þeim því fækkað um 48% milli ára. Barnahús sinnir málum þar sem barnaverndarnefnd eða héraðsdómstólar óska eftir þjónustu hússins þótt börnin hafi ekki komið í rannsóknarviðtal í Barnahús. Á þessu tímabili var óskað í 7 tilvikum eftir greiningu og meðferð í Barnahúsi (47% allra greiningar- og meðferðarviðtala), en 8 viðtöl voru í kjölfar rannsóknarviðtals. Því voru 53% barna vísað í greiningar- og meðferðarviðtal í kjölfar rannsóknarviðtals. Fjórar læknisskoðanir fóru fram í Barnahúsi á þessum tíma en þær voru 6 á sama tíma í fyrra (sjá 2. töflu).

2. tafla. Þjónusta í Barnahúsi.

	Apríl		Maí		Júní		Samtals	
	Fjöldi	Hlutfall	Fjöldi	Hlutfall	Fjöldi	Hlutfall	Fjöldi	Hlutfall
Rannsóknarviðtöl	8	100,0	13	100,0	14	100,0	35	100,0
Skýrslutökur	3	37,5	4	30,8	9	64,3	16	45,7
Könnunarviðtöl	5	62,5	9	69,2	5	35,7	19	54,3
Greiningar- og meðferðarviðtöl	4	100,0	5	100,0	6	100,0	15	100,0
Vísað beint	2	50,0	1	20,0	4	66,7	7	46,7
Í kjölfar rannsóknarviðtals	2	50,0	4	80,0	2	33,3	8	53,3
Læknisskoðanir	0	-	2	-	2	-	4	-

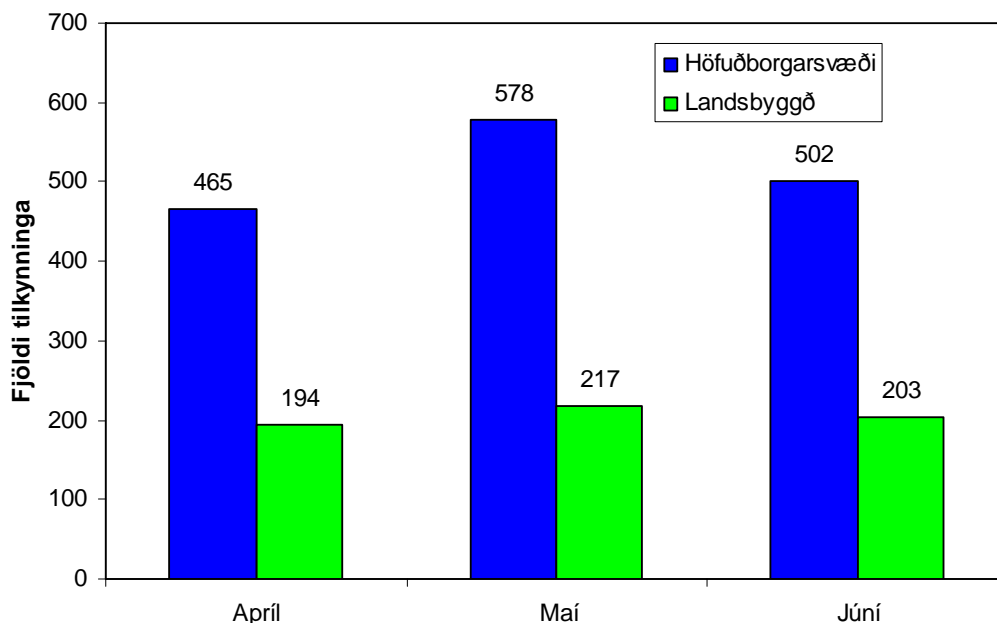
Á 9. mynd má sjá fjölda barna sem komu í rannsóknarviðtöl í Barnahús skipt eftir kyni. Alls komu 11 strákar (31%) og 24 stelpur (69%) í rannsóknarviðtöl á öðrum ársfjórðungi 2007. Meðalaldur barnanna var 10,6 ár.



9. mynd. Fjöldi barna sem komu í rannsóknarviðtöl í Barnahús, skipt eftir kyni.

Tilkynningar til barnaverndarnefnda

Á öðrum ársfjórðungi 2007 bárust alls 2.159 tilkynningar um 1.769 börn. Skipting er þannig milli landssvæða að 72% tilkynninga bárust frá höfuðborgarsvæði og 28% frá landsbyggðinni (sjá 10. mynd). Ef fjöldi tilkynninga er borinn saman við annan ársfjórðung 2006 kemur í ljós að þeim hefur fjölgað um rúm 45% milli ára (fjöldi tilkynninga var 1.485 árið 2006). Tilkynnt var um 1.401 barn á öðrum ársfjórðungi 2006 og hefur þeim því fjölgað um rúm 26% milli ára.



10. mynd. Fjöldi tilkynninga eftir landshlutum.

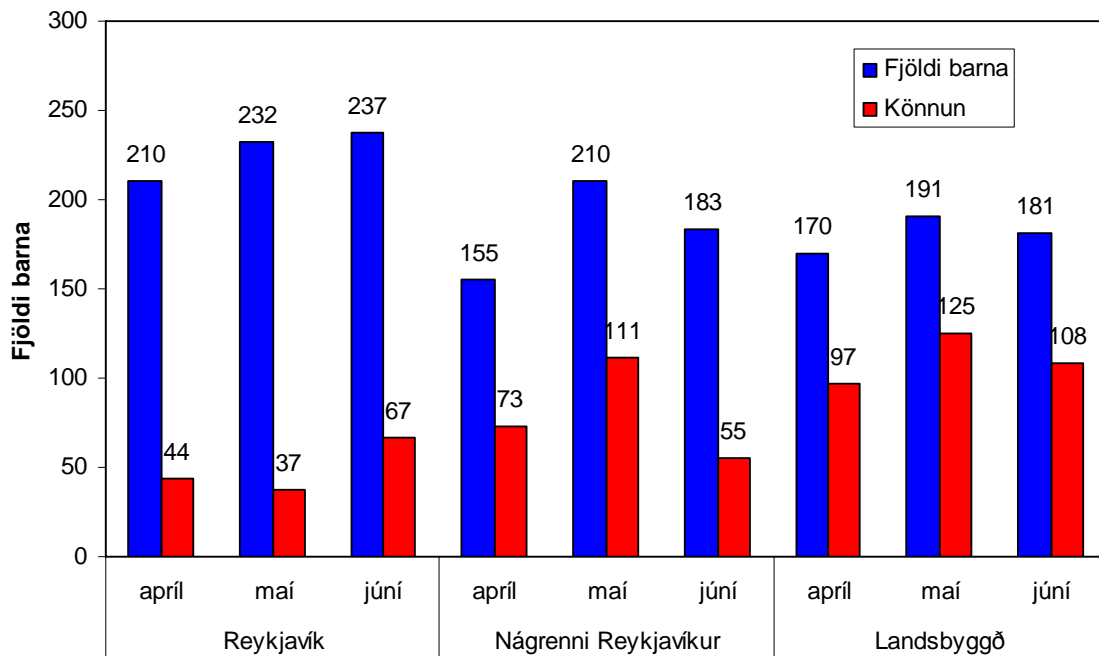
Af þeim 177 tilkynningum sem bárust í gegnum Neyðarlínuna 1-1-2 voru 127 flokkaðar sem barnaverndartilkynningar en það eru tæplega 6% allra tilkynninga. Sumt af því sem tilkynnt er til Neyðarlínunnar flokka nefndir ekki sem barnaverndartilkynningar. Flestar tilkynninganna bárust til barnaverndar Reykjavíkur (um 73% flokkaðra barnaverndartilkynninga sem berast Neyðarlínunni eru vegna mála í Reykjavík).

Í 3. töflu kemur fram fjöldi barna þar sem ákveðið var að hefja könnun. Þar má sjá að ákveðið var að hefja könnun í málum 717 barna (41% allra barna sem tilkynnt var um á tímabilinu apríl til júní 2007).

3. tafla. Fjöldi barna þar sem ákveðið var að hefja könnun

	Fjöldi barna	Könnun	Hlutfall
Apríl	535	214	40,0
Mái	633	273	43,1
Júní	601	230	38,3
Samtals	1.769	717	40,5

Á 11. mynd kemur fram fjöldi barna þar sem ákveðið var að hefja könnun skipt eftir landssvæðum. Þar kemur fram að í Reykjavík eru um 22% tilkynninga kannaðar frekar. Hlutfallið er um 43% hjá nefndum í nágrenni Reykjavíkur og hæst á landsbyggðinni eða 61%.



11. mynd. Fjöldi barna þar sem ákveðið var að hefja könnun skipt eftir landshlutum.

Ástæður tilkynninga skiptast þannig að 30,1% er vegna vanrækslu, 17,6% vegna ofbeldis, 52,0% vegna áhættuhegðunar barna og 0,3% vegna þess að heilsa eða líf ófæddis barns er í hættu (sjá 4. töflu). Alls var talið að 30 börn hefðu verið í yfirvofandi hættu.

4. tafla. Ástæður tilkynninga skipt eftir mánuðum.

Ástæður tilkynninga*	Apríl		Maí		Júní		SAMTALS	
	Fjöldi	Hlutfall	Fjöldi	Hlutfall	Fjöldi	Hlutfall	Fjöldi	Hlutfall
Vanræksla	206	31,3	224	28,2	219	31,1	649	30,1
Líkamleg vanræksla	7	1,1	23	2,9	6	0,9	36	1,7
Vanræksla varðandi umsjón og eftirlit	187	28,4	184	23,1	193	27,4	564	26,1
Vanræksla varðandi nám	5	0,8	8	1,0	6	0,9	19	0,9
Tilfinningaleg vanræksla	15	2,3	24	3,0	14	2,0	53	2,5
Ofbeldi	122	18,5	167	21,0	92	13,0	381	17,6
Tilfinningalegt/sálrænt ofbeldi	63	9,6	89	11,2	35	5,0	187	8,7
Líkamlegt ofbeldi	30	4,6	42	5,3	27	3,8	99	4,6
Kynferðislegt ofbeldi	30	4,6	36	4,5	30	4,3	96	4,4
Áhættuhegðun	329	49,9	401	50,4	392	55,6	1.122	52,0
Neysla barns á vímuefnum	64	9,7	66	8,3	74	10,5	204	9,4
Barn stefnir eigin heilsu og þroska í hættu	93	14,1	96	12,1	106	15,0	295	13,7
Afbrot barns	141	21,4	171	21,5	199	28,2	511	23,7
Barn beitir ofbeldi	30	4,6	49	6,2	13	1,8	92	4,3
Erfiðleikar barns í skóla, skólasókn áfátt	19	2,9	25	3,1	5	0,7	49	2,3
Heilsa eða líf ófæddis barns í hættu	2	0,3	3	0,4	2	0,3	7	0,3
Tilkynningar alls	659	100,0	795	100,0	705	100,0	2.159	100,0

* Athugið að aðeins má merkja við eina aðalástæðu fyrir hverja tilkynningu. Hins vegar má merkja við fleiri undirástæður t.d. innan vanrækslu. Ef ein tilkynning berst um vanrækslu skal merkja við vanrækslu sem aðalflokk en merkja má t.d. við bæði líkamlega vanrækslu og tilfinningalega. Samlagður fjöldi aðalflokkanna fjögurra stemmir því við fjölda tilkynninga en fjöldi innan hvers aðalflokks þarf ekki að stemma við heildartöluna.

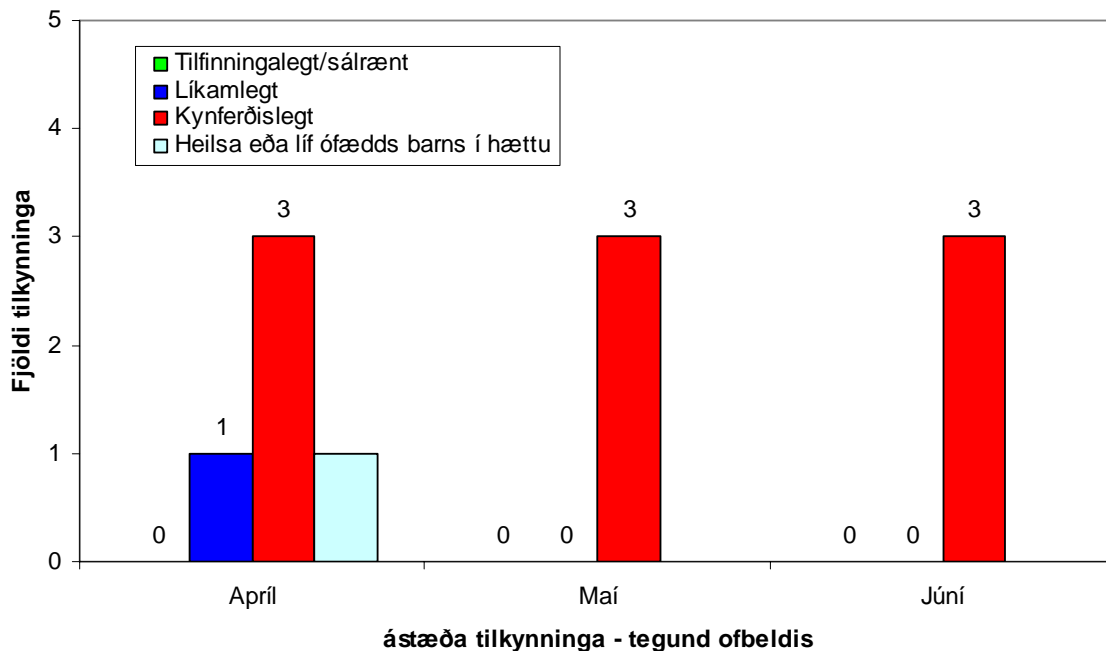
Flestar tilkynningar bárust frá lögreglu eða 60,1% allra tilkynninga. Um 7% tilkynninga bárust frá skóla/sérfræðiþjónustu/fræðslu- eða skólaskrifstofu en í aðeins 0,4% tilvika leitaði barnið sjálf til barnaverndarnefndar (sjá 5. töflu).

5. tafla. Tilkynnendur skipt eftir mánuðum.

Tilkynnendur	Apríl		Maí		Júní		Samtals	
	Fjöldi	Hlutfall	Fjöldi	Hlutfall	Fjöldi	Hlutfall	Fjöldi	Hlutfall
Barnið sjálft	4	0,6	2	0,3	3	0,4	9	0,4
Ættingjar barns aðrir en foreldrar	38	5,8	38	4,8	25	3,5	101	4,7
Nágrannar	16	2,4	38	4,8	19	2,7	73	3,4
Önnur barnaverndarnefnd	4	0,6	7	0,9	23	3,3	34	1,6
Borgarhlutaskrifstofa/stm. félagsþj.	8	1,2	14	1,8	9	1,3	31	1,4
Lögregla	380	57,7	446	56,1	471	66,8	1297	60,1
Skóli, sérfræðiþj., fræðslu eða skólaskr.	46	7,0	78	9,8	22	3,1	146	6,8
Leikskóli/gæsluforeldri	9	1,4	11	1,4	20	2,8	40	1,9
Læknir/heilsugæsla/sjúkrahús	50	7,6	56	7,0	32	4,5	138	6,4
Foreldrar barns	55	8,3	46	5,8	42	6,0	143	6,6
Aðrir	49	7,4	59	7,4	39	5,5	147	6,8
Samtals	659	100,0	795	100,0	705	100,0	2.159	100,0

Fjöldi tilkynninga til Áfallamiðstöðvar Landspítalans

Alls bárust Áfallamiðstöð Landspítalans 11 tilkynningar á öðrum ársfjórðungi 2007. Sex börn bjuggu í Reykjavík, eitt í Hafnarfirði, eitt á Snæfellsnesi, eitt í Ölfusi og tvö á Selfossi. Alls var tilkynnt um 1 dreng (9%), 9 stúlkur (82%) og eitt ófætt barn (9%) og var meðalaldur þeirra 15,1 ár. Flestar tilkynningarnar vörðuðu ofbeldi en ein tilkynning var vegna þess að heilsa eða líf ófædds barns var í hættu (sjá 12. mynd).



12. mynd. Ástæður tilkynninga til Áfallamiðstöðvar Landspítalans.