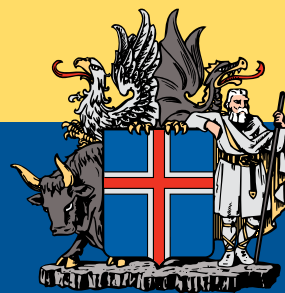


ÁRSSKÝRSLA

2018–2019

BARNAVERNDARSTOFA



2020

Ársskýrsla 2018–2019
Barnaverndarstofa 2020
ISSN 1670–3642

Ritstjóri: Halla Björk Marteinsdóttir
Ábyrgðarmaður: Heiða Björg Pálmadóttir

Barnaverndarstofa
Höfðaborg
Borgartúni 21
105 Reykjavík
Sími: 530 2600
Netfang: bvs@bvs.is
Veffang: www.bvs.is

Efnisyfirlit

1. FRÁ FORSTJÓRA	5
1.1 REKSTUR OG STARFSMANNAHALD BARNAVERNDARSTOFU	9
1.2 RÁÐGJÖF BARNAVERNDARSTOFU	10
1.3 EFTIRLIT BARNAVERNDARSTOFU	11
1.4 STARFSLEYFI HEIMILA.....	12
1.5 HAGSMUNAGÆSLA.....	13
1.6 PMTO-FORELDRAFÆRNI	13
2. FÓSTUR.....	14
2.1 LEYFI TIL AÐ STARFA SEM FÓSTURFORELDRI	14
2.2 FJÖLDI BEIÐNA/UMSÓKNA UM FÓSTURHEIMILI.....	14
3. VISTUN OG MEÐFERÐ.....	16
3.1 NIÐURSTÖÐUR UMSÓKNA UM MEÐFERÐ	16
3.2 HLUTFALL UMSÓKNA UM MEÐFERÐ EFTIR ÚRRÆÐUM OG FJÖLSKYLDUGERÐ	17
3.3 FJÖLDI BARNNA Í MEÐFERÐ.....	17
3.4 EFTIRFYLGÐ STUÐLA	18
3.5 FJÖLDI BARNNA OG KOMUR Á LOKAÐA DEILD STUÐLA.....	19
3.6 NÁNARI UPPLÝSINGAR UM FJÖLDA BARNNA Í MEÐFERÐ OG Á LOKAÐRI DEILD STUÐLA	20
3.6.1 ALDURS- OG KYNJASKIPTING	20
3.6.2 LENGD VISTUNAR/MEÐFERÐAR	22
3.6.3 FJÖLDI RÝMA, NÝTINGARHLUTFALL OG FJÖLDI STÖÐUGILDA	22
3.7 SÁLFRÆÐIÞJÓNUSTA VEGNA ÓVIÐEIGANDI KYNHEGÐUNAR	23
3.8 ÞVINGUNARATVIK OG KVARTANIR VEGNA MEÐFERÐARHEIMILA.....	23
4. BARNAHÚS.....	24
4.1 FJÖLDI BARNNA Í BARNAHÚSI	24
4.2 RANNSÓKNARVIÐTÖL.....	24
4.3 GREININGAR- OG MEÐFERÐARVIÐTÖL.....	25
4.4 BÖRN SEM GREINDU FRÁ OFBELDI Í RANNSÓKNARVIÐTALI.....	26
4.5 LÆKNISSKOÐANIR.....	26

YFIRLIT YFIR TÖFLUR

Tafla 1-1 Ráðstöfunarfjármagn Barnaverndarstofu og stofnana á hennar vegum (í þús. kr.) á árunum	9
Tafla 1-2 Ráðgjöf veitt barnaverndarnefndum eftir tilefni (fjöldi mála)	10
Tafla 1-3 Ráðgjöf veitt öðrum en barnaverndarnefndum eftir tilefni (fjöldi mála)	11
Tafla 1-4 Fyrirspurnir til Barnaverndarstofu	11
Tafla 1-5 Kvartanir til Barnaverndarstofu	11
Tafla 1-6 Umsóknir um leyfi á grundvelli 84. gr. bvl. a-liðar	12
Tafla 1-7 Umsóknir um leyfi á grundvelli 84. gr. bvl. b-liðar	12
Tafla 1-8 Umsóknir um leyfi á grundvelli 91. gr. bvl.	12
Tafla 1-9 Starfandi sumarbúðir með leyfi frá Barnaverndarstofu	12
Tafla 1-10 Hagsmunagæsla (fjöldi barna)	13
Tafla 1-11 PMTO-þjálfun	13
Tafla 2-1 Fjöldi umsókna um að gerast fósturforeldrar eftir búsetu	14
Tafla 2-2 Niðurstaða umsókna um að gerast fósturforeldrar	14
Tafla 2-3 Fjöldi beiðna/umsókna um fósturheimili	14
Tafla 2-4 Fjöldi beiðna/umsókna um fóstur, kynjahlutfall og niðurstaða	15
Tafla 2-5 Hlutfall barna af erlendum uppruna þar sem óskað var eftir fósturforeldrum	15
Tafla 3-1 Fjöldi umsókna, kynjahlutfall og niðurstaða	16
Tafla 3-2 Fjölskyldugerð samkvæmt umsóknum um meðferð	17
Tafla 3-3 Hlutfall barna af erlendum uppruna þar sem sótt var um meðferð	17
Tafla 3-4 Fjöldi barna í meðferð	18
Tafla 3-5 Eftirfylgd Stuðla	18
Tafla 3-6 Fjöldi innskrifta (komur) og fjöldi barna á lokaðri deild Stuðla (neyðarvistun)	19
Tafla 3-7 Vistunardagar á lokaðri deild Stuðla	19
Tafla 3-8 Frávísanir1 á lokaðri deild Stuðla	19
Tafla 3-9 Innskriftir eftir kyni og aldri	20
Tafla 3-10 Meðferðartími	22
Tafla 3-11 Fjöldi rýma, nýtingarhlutfall og fjöldi stöðugilda	22
Tafla 3-12 Niðurstaða umsókna um sálfræðiþjónustu vegna óviðeigandi kynhegðunar	23
Tafla 3-13 Þvingunaratvik	23
Tafla 3-14 Kvartanir	23
Tafla 4-1 Fjöldi barna sem komu í Barnahús skipt eftir þjónustubáttum	24
Tafla 4-2 Rannsóknarviðtöl	24
Tafla 4-3 Rannsóknarviðtöl, skipt eftir landsvæðum	24
Tafla 4-4 Rannsóknarviðtöl, skipt eftir kyni	25
Tafla 4-5 Rannsóknarviðtöl í Barnahúsi, skipt eftir aldri	25
Tafla 4-6 Greiningar- og meðferðarviðtöl	25
Tafla 4-7 Greiningar- og meðferðarviðtöl skipt eftir landsvæðum	25
Tafla 4-8 Greiningar- og meðferðarviðtöl skipt eftir kyni	25
Tafla 4-9 Greiningar- og meðferðarviðtöl í Barnahúsi skipt eftir aldri	26
Tafla 4-10 Önnur viðtöl	26
Tafla 4-11 Börn sem greindu frá ofbeldi í rannsóknarviðtali1	26
Tafla 4-12 Læknisskoðanir í Barnahúsi	26

YFIRLIT YFIR MYNDIR

Mynd 3-1 Fjölskyldugerð samkvæmt umsóknum um meðferð á árunum 2015–2019	17
Mynd 3-2 Aldursskipting: Innskrifuð börn á árunum 2015–2019	21
Mynd 3-3 Kynjahlutfall innskrifta á árunum 2015–2019	21

1. Frá forstjóra

Skýrsla sú sem hér er birt tekur til tölulegra upplýsinga sem tengjast starfsemi Barnaverndarstofu vegna árana 2018 og 2019 með tölulegum samanburði við árin 2015–2017.

Þessar tölulegu upplýsingar frá Barnaverndarstofu fela í sér mikilvægar vísendingar um stöðu barnaverndarmála á hverjum tíma auk þess sem þær geta lagt grunn að því að greina þróun mála frá einum tíma til annars, ekki síst þegar þær eru skoðaðar með tölulegum upplýsingum frá barnaverndarnefndum. Sú nýbreytni er tekin upp í þessari ársskýrslu að birta eingöngu upplýsingar um starfsemi Barnaverndarstofu en fyrri ársskýrslur hafa jafnframt birt tölulegar upplýsingar úr ársskýrslum barnaverndarnefnda. Barnaverndarstofa mun þó áfram birta þær tölulegu upplýsingar en hyggst gera það í sérstökum skýrslum. Að auki mun Barnaverndarstofa auka áherslu á að gefa út styttri skýrslur með ýmsum tölfræðilegum upplýsingum á afmarkaðri sviðum eftir því sem ástæða þykir til. Einnig er ársskýrslan nokkuð minni að umfangi en fyrri ársskýrslur þar sem staðlaður texti hefur verið stytur verulega. Sú nýbreytni er einnig viðhöfð að skýrslan kemur eingöngu út rafrænt en er ekki gefin út á prenti.

Árið 2018 var eftirminnilegt fyrir Barnaverndarstofu fyrir margar sakir. Því skal ekki leynt að það gaf á í upphafi árs vegna kvartana tveggja barnaverndarnefnda í lok árs 2017 yfir starfsháttum þáverandi forstjóra stofunnar, Braga Guðbrandssonar, viðbragða félagsmálaráðuneytisins við þeim kvörtunum og gríðarlegrar umfjöllunar um það mál í fjölmiðlum. Lauk ráðuneytið athugun sinni í febrúar 2018. Í framhaldi af mótmælum þáverandi forstjóra við niðurstöðu ráðuneytisins ákvað félags- og jafnréttismálaráðherra (nú félags- og barnamálaráðherra) að láta fara fram óháða úttekt á niðurstöðu ráðuneytisins og fékk til þess tvo óháða sérfræðinga. Þeir skiluðu ítarlegri skýrslu á vormánuðum 2018 og voru þar gerðar margvíslegar athugasemdir við vinnslu málsins hjá ráðuneytinu og niðurstöðu þess vegna kvartana nefndanna. Í framhaldinu óskaði þáverandi forstjóri, sem þá var kominn í leyfi, eftir því að ráðuneytið tæki málið upp að nýju og var það gert. Niðurstaða ráðuneytisins lá fyrir í byrjun árs 2019 og var hún sú að þær upplýsingar sem komu frá nefndunum gæfu ekki tilefni til athafna af hálfu ráðuneytisins. Var málinu því lokið í ráðuneytinu án þess að fram kæmu athugasemdir varðandi störf Barnaverndarstofu eða þáverandi forstjóra.

Það var ánægjuefni að ríkisstjórn Íslands ákvað á vormánuðum 2018 að tilnefna Braga Guðbrandsson, forstjóra Barnaverndarstofu, til setu í barnaréttarnefnd Sameinuðu þjóðanna, sem starfar á grundvelli Samnings Sameinuðu þjóðanna um réttindi barnsins. Slíkur frambjóðandi þarf að vera sjálfstæður og óháður og óskaði forstjórinn í framhaldi eftir árs leyfi frá störfum til að sinna frambjóðinu, sem félagsmálaráðherra veitti frá 1. mars 2018. Ráðherra setti undirritaða sem forstjóra Barnaverndarstofu frá sama tíma. Voru það nokkur tímamót og viðbrigði þar sem Bragi hafði stýrt Barnaverndarstofu frá því að stofan tók til starfa árið 1995. Hlaut Bragi afbragðsgóða kosningu inn í nefndina á fundi aðildarríkja samningsins um sumarið með 155 atkvæðum af 195, jafnmörgum og fulltrúi Samóa. Einungis fulltrúi Marokkó fékk fleiri atkvæði, eða 160. Sýnir þessi góða kosning hvaða stöðu Ísland hefur í alþjóðasamfélaginu þegar kemur að réttindum barna og skiptir máli að Ísland haldi áfram að leiða vagninn hvað varðar réttindi barna.

Þegar Bragi Guðbrandsson fékk leyfi frá störfum sem forstjóri var undirrituð sett tímabundið í stöðuna. Áherslur undirritaðrar þessar fyrstu vikur og mánuði 2018 lutu að því að tryggja að óvissa varðandi málalýktir vegna áður nefndra umkvartana hefði ekki áhrif á hið góða starf sem unnið er af hálfu starfsmanna stofunnar og styðja þá áfram til góðra verka. Einnig lagði undirrituð áherslu á að ekki yrðu gerðar stórar breytingar á starfsemi og starfsháttum á meðan á tímabundinni setningu stæði. Var undirrituð svo skipuð forstjóri Barnaverndarstofu til 5 ára frá 1. apríl 2019.

Á vormánuðum 2018 lagði Barnaverndarstofa aukinn þunga í að finna heppilega lóð fyrir nýtt meðferðarheimili en málið hafði lítið þokast áfram frá því ákvörðun um að opna ætti nýtt meðferðarheimili var tekin á árinu 2015. Átti Barnaverndarstofa fjölmarga fundi með fulltrúum sveitarfélaga á höfuðborgarsvæðinu ásamt Framkvæmdasýslu ríkisins. Það var sérstakt fagnaðarefni að gríðarlega falleg og hentug lóð fannst í landi Garðabæjar, nánar tiltekið á Vífilstaðahálsi, gegnt Kjóavöllum. Undirrituðu forstjóri Barnaverndarstofu, félags- og jafnréttismálaráðherra og bæjarstjóri Garðabæjar yfirlýsingu þann 2. desember 2018 um byggingu meðferðarheimilisins þar. Var það mikill léttir að ná málinu loks á næsta stig, þ.e. að skilgreina verkefnið nánar, geta uppfært frumathugunarskýrslu og hafið undirbúning útboðs samhliða vinnu yfirvalda í Garðabæ við að ganga frá skipulagsmálum vegna lóðarinnar.

Barnaverndarstofa átti líka frá vormánuðum 2018 samstarf við félagsmálaráðuneytið um tilraunaverkefni, opnun búsetuúrræðis fyrir börn sem hafa lokið meðferð og eru talin í þörf fyrir sérstakan stuðning til að viðhalda þeim árangri sem náðst hefur í meðferð og bjóða þeim þannig upp á nýtt heimili til 18 ára aldurs og til tvítugs, ef ungmennti vilja dvelja þar áfram eftir 18 ára aldur. Greining og undirbúningur verkefnisins fór fram á vormánuðum 2018 í samvinnu Barnaverndarstofu, velferðarráðuneytisins, Barnaverndar Reykjavíkur og Barnaverndar Kópavogs og var ákveðið að reka heimilið undir stjórn Stuðla, sem Barnaverndarstofa starfrækir. Hentugt húsnæði fannst í Norðlingaholti og á haustmánuðum var opnun undirbúin. Það olli Barnaverndarstofu gríðarlegum vonbrigðum þegar nokkrir íbúar í hverfinu risu upp og mótmæltu því að umrædd börn fengju að búa þar og það að skipulagsyfirlönd í Reykjavík skyldu gefa álit sitt á starfseminni án þess að gera tilraun til þess að afla upplýsinga eða gagna um starfsemina og eðli hennar frá Barnaverndarstofu. Á endanum leiddu þær röngu upplýsingar til þess að nágrannarnir fengu lögban á starfsemina hjá embætti Sýslumannsins á höfuðborgarsvæðinu í desember 2018. Vegna þess hversu stuttur leigusamningur hafði verið gerður við eigendur hússins lá fyrir að tilgangslaust var að leita til dómstóla vegna lögbannsins þrátt fyrir að Barnaverndarstofa teldi líklegt að niðurstöðu sýslumanns yrði snúin við þar. Var því ákveðið að leita að öðru húsnæði undir starfsemina. Það má ekki gleyma því að allt samfélagið ber ábyrgð á því að styðja við börn sem þurfa á aðstoð að halda og ef við viljum sem samfélag bæta þjónustu við börn sem hafa átt við vanda að etja þá verðum við líka sem þjóð að bjóða þessi börn velkomin í samfélagið eftir að meðferð lýkur, hvort sem það þýðir búseta í almennu íbúðahverfi, skólavist, atvinna hjá stofnunum eða fyrirtækjum eða aðgangur að uppbyggilegum tómstundum. Heppilegt húsnæði undir heimilið fannst um mitt ár 2019 og var þá hafist handa við að afla nauðsynlegra gagna svo hægt væri að opna heimilið á nýjum stað. Stóð sú vinna út árið 2019.

Á árinu 2018 bar Barnaverndarstofa ábyrgð á og sá um skipulag á norrænni ráðstefnu um velferð barna (Nordic Congress on Child Welfare (NBK)) árið 2018. Þessar ráðstefnur eru samvinnuverkefni stofnana og félagasamtaka frá öllum Norðurlöndunum, sem skiptast á að halda ráðstefnurnar. Að þessu sinni var ráðstefnan haldin dagana 5.–7. september 2018 í ráðstefnuhúsinu Hörpu undir yfirskriftinni *Safety for Children: New thinking – New approaches – How can we contribute to equality in child protection and ensure quality*. Alls komu 460 sérfræðingar frá 21 landi á ráðstefnuna og á henni töluðu heimsþekktir sérfræðingar í málefnum barna, þ.á.m. Kirsten Sandberg fulltrúi Noregs í barnaréttarnefnd Sameinuðu þjóðanna og Eileen Munro prófessor við The London School of Economics and Political Science. Jafnframt tóku sjö aðalfyrirlesarar frá Íslandi, Svíþjóð, Danmörku, Noregi og Finnlandi þátt í ráðstefnunni. Að auki voru á henni alls 24 áhugaverðar málstofur með erindum frá öllum Norðurlöndunum. Félags- og jafnréttismálaráðherra, Ásmundur Einar Daðason, setti ráðstefnuna um velferð barna og forseti Íslands, Guðni Th. Jóhannesson, sleit henni.

Í tilefni af 20 ára afmæli Barnahúss á árinu 2018 var haldin forráðstefna um Barnahús þann 5. september sama ár í tengslum við Norrænu barnaverndarráðstefnuna um velferð barna (NBK 2018) sem haldin var í Hörpu í Reykjavík. Opnunarávarp ráðstefnunnar um Barnahús flutti Marta Santos Pais, sérlegur fulltrúi aðalritara Sameinuðu þjóðanna í málefnum um ofbeldi gegn börnum. Einnig héldu erindi Regína Jensdóttir samhæfingaraðili um réttindi barna hjá Evrópuráðinu, George Nikolaidis þáverandi formaður Lanzarote-nefndar Evrópuráðsins, Turid Heiberg framkvæmdastjóri Children at Risk hjá Baltneska ráðinu, prófessor Carl Göran Svedin frá rannsóknarstofnuninni um ofbeldi gegn börnum við Háskólann í Linköping, Anne Elizabeth Longfield umboðsmaður barna á Englandi, Monica Fitzgerald Ph.D frá Háskólanum í Boulder Colorado, prófessor Anna Kaldal frá lagadeild Háskólans í Stokkhólmi og prófessor Michael E. Lamb frá sálfræðideild Háskólans í Cambridge á Englandi. Auk þessara erlendu fyrirlesara flutti Bragi Guðbrandsson, fyrrverandi forstjóri Barnaverndarstofu og fyrrum formaður Lanzarote-nefndarinnar, lokaávarp ráðstefnunnar. Ráðstefnunni stýrði Hrefna Friðriksdóttir prófessor við Háskóla Íslands. Á þriðja hundrað manns sóttu ráðstefnuna víðsvegar að.

Barnaverndarstofa fékk einnig veglega gjöf frá félags- og barnamálaráðherra, dómsmálaráðherra og Lögreglunni á Norðurlandi eystra í tilefni af 20 ára afmæli Barnahúss í formi fjárfstyrks svo hægt væri að koma á fót útibúi fyrir Barnahús á Norðurlandi. Þann 1. apríl 2019 opnaði Barnaverndarstofa aðstöðuna formlega að viðstöddum Ásmundi Einari Daðasyni félags- og barnamálaráðherra, Höllu Bergþóru Björnsdóttur lögreglustjóra á Norðurlandi eystra, dómurum, barnaverndarstarfsmönnum og fleiri aðilum sem hagsmuna eiga að gæta á Norðurlandi.

Á árinu 2018 var þess einnig minnst að í nóvember það ár voru 10 ár liðin frá því að Barnaverndarstofa fór að bjóða upp á fjölkerfameðferð, MST (Multisystemic Therapy), sem er gagnreynt meðferðarúrræði fyrir börn sem sýna

áhættuhegðun. Meðferðin fer fram á heimili fjölskyldunnar án þess að barnið sé vistað utan heimilis. Í tilefni þessara tímamóta var haldin afmælisráðstefna þann 27. nóvember 2018. Forstjóri Barnaverndarstofu setti ráðstefnuna og Halldór Hauksson, sviðstjóri meðferðar- og fóstursviðs Barnaverndarstofu, ásamt þeim Ingibjörgu Markúsdóttur og Mörtu Maríu Ástbjörnsdóttur teymisstjórum í MST, fjölluðu um heildstæða meðferð og stigskipta þjónustu, árangur og áskoranir MST hér á landi. Fulltrúar barnaverndarstarfsfólks, þau Þórdís Gísladóttir og Ottó Karl Tulinius starfsmenn barnaverndarnefndar Eyjafjarðar, sögðu frá áhrifum MST á barnaverndarstarfið. Á eftir því fylgdu dæmisögur frá MST þerapistum sem fjölluðu um vímuefna meðferð, vinnu með skólum og kerfavinnu. Í erindinu sínu „Vanræksla og ofbeldi. Þörf fyrir meðferðarúrræði“ fjölluðu svo Hákon Sigursteinsson framkvæmdastjóri Barnaverndar Reykjavíkur og Heiða Björg Pálmadóttir forstjóri Barnaverndarstofu um þörfina fyrir úrræði á borð við MST–CAN, en lokaerindi ráðstefnunnar var erindi Bernadette Christensen og Audun Formo Hay frá NUBU í Noregi (Nasjonal utviklingssenter for barn og unge) um „MST–CAN. How we’ve been able to help the previously “unhelpable” families in Norway“. MST–CAN er úrræði sem hefur reynst vel í flóknum barnaverndarmálum og var þróað til að meðhöndla fjölskyldur þar sem eitt eða fleiri börn á heimilinu, á aldrinum 6–17 ára, búa við ofbeldi eða vanrækslu. Meðferðin tekur 6–9 mánuði og miðar að því að tryggja öryggi barns á heimilinu, efla foreldrafærni og meðhöndla vanda foreldra og barns sem getur meðal annars tengst afleiðingum áfalla eða vímuefnaneyslu.

Árið 2019 var töluvert tíðindaminna en árið á undan. Fyrir utan opnun útibús Barnahúss á Akureyri, sem áður hefur verið fjallað um, ber hæst samþykkt Alþingis á metnaðarfullri framkvæmdaáætlun í barnavernd fyrir árin 2019–2022 á vörþingi 2019. Áætlunin fól Barnaverndarstofu fjölmörg og krefjandi verkefni sem eru til þess fallin að efla og styrkja bæði starf Barnaverndarstofu og barnaverndarstarf um land allt. Sem dæmi má nefna að áætlunin mun gera Barnaverndarstofu kleift að stofna þriðja MST meðferðarteymið, bæta aðstöðu á Stuðlum og styrkja starfseminna þar, koma á fót MST–CAN meðferðarteymi sem vinnur með fjölskyldum þar sem börn hafa upplifað ofbeldi eða vanrækslu og efla og styrkja barnaverndarstarf í héraði með margvíslegum hætti og gera vinnuna þar skipulagðari. Hafist var handa við framkvæmd hennar strax og áætlunin hafði verið samþykkt og gera má ráð fyrir að frekar verði fjallað um stöðu þeirra verkefna í ársskýrslum næstu ára.

Margar áhugaverðar upplýsingar má ráða af tölum sem sýna umsóknir barnaverndarnefnda til Barnaverndarstofu um ýmiss konar þjónustu eða úrræði. Sjá má á tölum að börnum í varanlegu fóstur virðist vera að fjölga nokkuð, leitað var til Barnaverndarstofu vegna fósturheimila vegna varanlegs fósturs í máli 19 barna árið 2015, 32 barna árið 2016 og 28 barna árin 2017 og 2018 fyrir hvort ár um sig. Árið 2019 var fjöldi barna sem óskað var eftir varanlegu fóstur fyrir orðinn 33. Hins vegar vekur það athygli að þrátt fyrir að tímabundið fóstur sé almennt undanfari varanlegs fósturs hefur beiðnum um tímabundið fóstur ekki fjölgað á sama tímabili. Aftur á móti hefur umsóknum barnaverndarnefnda um að vista börn á einkaheimilum fjölgað um rúmlega 30% á sama tímabili. Því er ekki að leyna að þetta vekur upp vangaveltur um hvers konar umönnun börn, sem tekin eru af foreldrum sínum, eru að fá þar sem almennt liggja mjög takmarkaðar upplýsingar fyrir um hæfni og getu umræddra einkaheimila þegar barn fer inn á heimilið, auk þess sem aðstæður slíkra aðila eru ekki teknar út með ítarlegum hætti, líkt og þegar einstaklingar óska eftir að gerast fósturforeldrar. Kallar þetta á að setjast niður og fara yfir hvaða kröfur gera þarf til aðstæðna sem umræddum börnum eru ætlaðar í framhaldi af því að þau eru fjarlægð af heimili foreldra sinna og hvort skerpa þurfi ferla hjá Barnaverndarstofu til að tryggja að slíkar vistanir hjá vistforeldrum séu ávallt mjög skammvinnar og börn fari til fósturforeldra með leyfi eins fljótt og auðið er, líkt og krafa er gerð um í barnaverndarlögum og reglugerðum sem settar hafa verið með stoð í þeim lögum. Jafnframt er mikilvægt að ráðast í átak til að fjölga þeim heimilum sem hafa leyfi til að gerast fósturforeldrar. Nokkrar sveiflur eru í slíkum umsóknum til Barnaverndarstofu, voru á bilinu 59–76 á árunum 2015 til 2018 en ekki nema 47 árið 2019.

Einnig eru töluverðar breytingar á umsóknum til Barnaverndarstofu um meðferð. Slíkar umsóknir voru á tímabilinu frá 145–155 árlega, ef frá er talið árið 2018 þegar þær voru alls 174. Þessar umsóknir skiptast upp í umsóknir um meðferð á Stuðlum, á öðrum meðferðarheimilum og í MST meðferð (sjá töflu 3–1). Umsóknir um meðferð á Stuðlum voru á tímabilinu frá 28–39, um önnur meðferðarheimili 19–26 og í MST meðferð 86–116. Aldrei fengu fleiri fjölskyldur slíka meðferð en á árinu 2018 (sjá töflu 3–4), þegar það voru 119 fjölskyldur samanborið við 96 árinu áður og 88 á árinu 2015. Þessi aukna aðsókn í MST meðferð leiddi til þess að allt frá byrjun árs 2018 myndaðist töluverður biðlisti í MST meðferð og var hann um þrjú til fimm mánuðir. Brást Barnaverndarstofa við þessari aukningu með því að fastráða níunda þerapistann, sem hafði verið ráðinn tímabundið árið áður, og ráða tímabundið

til starfa tíunda þerapistann um mitt ár 2018. Þessi fjölgun leiddi þó ekki til þess að biðlistinn stýttist sem neinu næmi vegna áframhaldandi fjölgunar umsókna og var nokkur biðlisti í meðferðina í lok árs. Slíkur biðlisti er að sjálfsögðu mjög óheppilegur í öll úrræði á vegum barnaverndaryfirvalda, ekki síst þegar um er að ræða úrræði sem ætlað er að koma í veg fyrir að vandi haldi áfram að þróast og afstýra því að vista verði barn utan heimilis. Fjölgaði meðferðarteymum úr tveimur í þrjú á haustmánuðum 2019, líkt og fram hefur komið, og fjölgaði fastráðnum MST þerapistum þá í 12. Bera tölulegar upplýsingar um umsóknir um meðferðarúrræði með sér þær breyttu áherslur sem finna má í barnaverndarstarfi hjá sveitarfélögum þar sem aukin áhersla er lögð á þjónustu í nærumhverfi barna og mikilvægi þess að reyna eins og kostur er að komast hjá því að vista börn utan heimilis. eru þær áherslur jafnframt í samræmi við þá vitneskju sem til staðar er um hvernig er best að þjónusta þann hóp barna sem sýnir alvarlega áhættuhegðun.

Þrátt fyrir að umsóknum um vistunarmeðferð hafi ekki verið að fjölga má sjá mikla aukningu í vistunum barna á lokaðri deild Stuðla (sjá töflu 3–7). Hefur komum þangað fjölgað um 25% frá árinu 2015 og er fjöldi koma svipaður á árunum 2016 til 2019, þ.e. 211–227 komur 82–99 barna árlega.

Einnig er rétt að vekja athygli á nýrri töflu sem birt er í ársskýrslu þessari (töflu 3–8) þar sem farið er yfir fjölda frávísana á lokaða deild Stuðla vegna þess að ekki var laust rými fyrir barn. Á árunum 2015 til 2018 var 10,7% til 21,3% barna vísað frá lokaðri deild vegna plássleysis. Hér er um að ræða alvarlegar tölur þar sem þau börn sem vistuð eru á lokaðri deild eru almennt metin í bráðum vanda og mikilvægt að grípa tafarlaust inn í til að tryggja öryggi þeirra og eftir atvikum annarra. Átti Barnaverndarstofa í töluverðum samræðum við félagsmálaráðuneytið vegna umræddra frávísana og á haustmánuðum 2018 var ákveðið að grípa til sérstakra aðgerða til að tryggja að börnum yrði ekki vísað frá lokaðri deild vegna skorts á rýmum. Var það gert með því að breyta húsnæði Stuðla eins og hægt var, undirbúa aðgerðir ef öll rými væru full, skerpa á verklagi sem miðaði að því að börn dveldu eins stutt á lokaðri deild og mögulegt var og fjölga starfsfólki á deildinni. Frá þeim tíma hefur engum börnum verið vísað frá lokaðri deild vegna þess að rými vantaði. Það liggur hins vegar fyrir að aðstæður á lokaðri deild eru ansi erfiðar vegna húsnæðis þegar mjög mörg börn eru vistuð þar á sama tíma og mikilvægt er að grípa til frekari ráðstafana til að lagfæra húsnæðið svo aðstæður séu öruggar fyrir bæði börn og starfsmenn deildarinnar. Hóf Barnaverndarstofa á árinu undirbúning með forstöðumanni Stuðla að því að gera umfangsmeiri breytingar á húsnæðinu til lengri tíma litið og á árinu 2019 var fengin lóð á leigu við hlið Stuðla til að reisa þar húsnæði til bráðabirgða, til að rýmka um starfsemina, og var það verk boðið út í nóvember 2019.

Rannsóknarviðtölum hefur verið að fjölga í Barnahúsi og árið 2019 voru þau 257 og hafa aldrei verið fleiri á einu ári. Þessi fjölgun skýrist af því að skýrslutökum hefur verið að fjölga, sérstaklega hvað varðar grun um kynferðislegt ofbeldi. Þær skýrslutök voru 105 á árinu 2019 en voru 60–85 árlega á árunum 2015 til 2018. Fjöldi skýrslutaka vegna líkamlegs ofbeldis eða heimilisofbeldis var á bilinu 43–50 árlega á tímabilinu 2015 til 2019.

Hér að framan er að sjálfsögðu aðeins tæpt á örfáum verkefnum Barnaverndarstofu á árunum 2018 og 2019. Fjölmörg verkefni og áhugaverða tölfræði mætti nefna til viðbótar. Nauðsynlegt er þó að nefna fyrirhugaðar breytingar á þjónustukerfi barna og barnavernd sem hefur verið í vinnslu í félagsmálaráðuneytinu. Ljóst var, allt frá því að núverandi félags- og barnamálaráðherra tók til starfa, að málefni barna og þjónusta við þau voru á dagskrá í ráðuneytinu með öðrum hætti en Barnaverndarstofa hefur upplifað hingað til. Sótti ráðuneytið á árunum 2018 og 2019 í þekkingu og reynslu Barnaverndarstofu við þá endurskoðun sem staðið hefur yfir frá því snemma á árinu 2018.

Mikilvægt er að hafa í huga að hlutverk stofnunar eins og Barnaverndarstofu er fyrst og fremst að tryggja að barnaverndarstarf í landinu öllu sé til hagsbóta fyrir þau börn sem barnavernd er ætlað að styðja við. Þessi börn hafa oft ekki sterka rödd eða öfluga málsvara og þá skiptir sérstaklega miklu máli að allar athafnir stjórnvalda miði að því að tryggja þeirra grundvallarréttindi og hagsmuni. Þetta markmið verður í forgrunni þegar starf stofunnar heldur áfram að þróast og breytast undir stjórn undirritaðrar.

Heiða Björg Pálmadóttir
forstjóri

1.1 Rekstur og starfsmannahald Barnaverndarstofu

Í töflu 1-1 kemur fram ráðstöfunarfjármagn Barnaverndarstofu og meðferðarheimila á vegum hennar á tímabilinu 2015 til 2019. Á árinu 2018 nam heildarkostnaður vegna starfsemi Barnaverndarstofu 1.429.735 kr. Á árinu 2019 nam heildarkostnaður vegna starfsemi Barnaverndarstofu 1.563.463 m.kr. Helstu breytingar frá fyrri árum má rekja til fjölgunar starfsmanna í MST-meðferð, styrkingu á Stuðlum og Lækjarbakka auk fjölgunar á stöðugildum í Borgartúni 21. Fjölgunina má að mestu rekja til verkefna í framkvæmdaáætlun Alþingis í barnavernd sem samþykkt var á vorþingi 2019.

Tafla 1-1 Ráðstöfunarfjármagn Barnaverndarstofu og stofnana á hennar vegum (í þús. kr.) á árunum

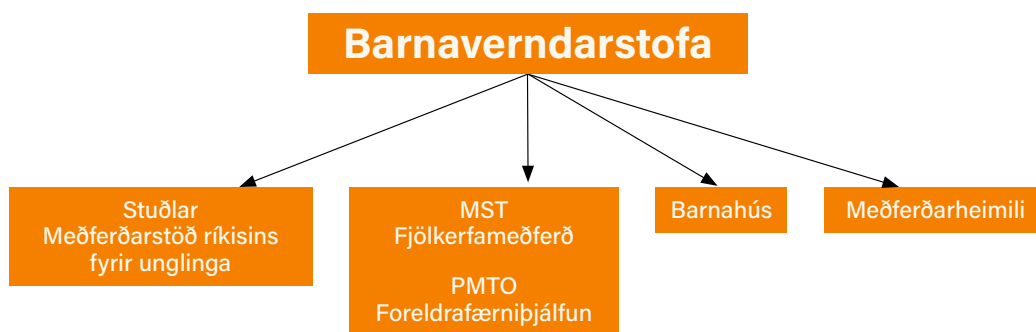
	2015		2016		2017		2018		2019	
	Þús.kr.	Hlutfall	Þús. kr.	Hlutfall	Þús. kr.	Hlutfall	Þús. kr.	Hlutfall	Þús. kr.	Hlutfall
Yfirstjórn	204.685	15,7%	216.260	15,3%	222.170	15,7%	246.926	17,3%	260.954	16,7%
Barnahús	84.673	6,5%	86.376	6,1%	96.073	6,8%	100.418	7,0%	108.891	7%
Samtals	289.358	22,2%	302.636	21,4%	318.243	22,5%	347.344	24,3%	369.845	23,7%
Meðferðarheimilið Háholt ¹	150.188	11,5%	156.995	11,1%	108.942	7,7%	6.484	0,5%	0	0%
Meðferðarheimilið Laugalandi	119.852	9,2%	130.545	9,2%	138.148	9,8%	151.887	10,6%	158.953	10,2%
Einkarekin meðferðarheimili samtals	270.040	20,7%	287.540	20,3%	247.090	17,5%	158.371	11,1%	158.953	10,2%
Meðferðarheimilið Lækjarbakki	140.533	10,8%	135.068	9,5%	175.036	12,4%	197.953	13,8%	201.367	12,9%
Stuðlar, meðferðarstöð ríkisins	284.673	21,8%	298.133	21,1%	334.275	23,7%	376.097	26,3%	435.233	27,8%
Stuðningsheimili							8.157	0,6%	5.767	0,4%
Styrkt fóstur	39.466	3,0%	52.708	3,7%	58.325	4,1%	39.019	2,7%	46.045	2,9%
Landspítali	16.130	1,2%	16.025	1,1%	16.305	1,2%	16.515	1,2%	15.990	1%
MST-fjölkerfameðferð	159.217	12,2%	171.925	12,1%	183.938	13,1%	199.314	13,9%	233.897	15%
PMTO-foreldrafærni	31.573	2,4%	31.732	2,3%	33.744	2,4%	37.296	2,6%	34.822	2,2%
Önnur meðferðarúrræði	73.487	5,6%	77.517	5,5%	3.097	0,2%	4.850	0,3%	2.836	0,2%
Brúðuleikhúsið og ART			39.937	2,8%	40.000	2,8%	43.000	3,0%	58	3,7%
Samtals	745.079	57,0%	823.045	58,1%	844.720	59,9%	922.201	64,5%	1.033.957	66,1%
Samtals rekstrarkostnaður	1.304.477	99,9%	1.413.221	99,8%	1.410.053	99,9%	1.427.915	99,9	1.562.754	99,9
Stofnkostnaður	1546	0,1%	3.121	0,2%	1.384	0,1%	1.820	0,1	0.709	0,1
Samtals	1.306.023	100%	1.416.342	100%	1.411.437	100%	1.429.735	100,0	1.563.463	100%

¹Háholt hætti starfsemi 30. júní 2017 en kostnaður vegna húsnæðis hélt áfram til sumarloka 2018.

Í lok árs 2018 störfuðu hjá Barnaverndarstofu alls 96 starfsmenn í 87,25 stöðugildum, að forstjóra meðtöldum; 16 starfsmenn í 14,3 stöðugildum á skrifstofu Barnaverndarstofu, 8 starfsmenn í 7,75 stöðugildum í Barnahúsi, 4 starfsmenn í 2,3 stöðugildum hjá PMTO-miðstöð, 12 starfsmenn í jafnmörgum stöðugildum í MST, 39 starfsmenn í 33,9 stöðugildum á Stuðlum og 17 starfsmenn í jafnmörgum stöðugildum á Lækjarbakka.

Í lok árs 2019 störfuðu hjá Barnaverndarstofu alls 99 starfsmenn í 90,75 stöðugildum, að forstjóra meðtöldum; 17 starfsmenn í 15,58 stöðugildum á skrifstofu Barnaverndarstofu, 9 starfsmenn í jafnmörgum stöðugildum í Barnahúsi, 4 starfsmenn í 2 stöðugildum hjá PMTO-miðstöð, 15 starfsmenn í jafnmörgum stöðugildum í MST, 37 starfsmenn í 32,87 stöðugildum á Stuðlum og 17 starfsmenn í 16,3 stöðugildum á Lækjarbakka.

Hér má sjá skipurit Barnaverndarstofu.



1.2 Ráðgjöf Barnaverndarstofu

Barnaverndarstofa veitir barnaverndarnefndum almennar leiðbeiningar og ráðgjöf vegna úrlausna barnaverndarmála. Auk þess veitir Barnaverndarstofa öðrum opinberum aðilum og almenningi ráðgjöf og upplýsingar á sviði barnaverndar. Starfsmenn ráðgjafar- og fræðsluviðs, auk lögfræðinga Barnaverndarstofu, sinna öðrum fremur þessu verkefni og hér fyrir neðan má sjá yfirlit yfir fjölda mála þar sem ráðgjöf er veitt af þessum aðilum. Yfirlitin miða einungis að því að varpa ljósi á hvert var „fyrsta erindi“ vegna ráðgjafar en gefa ekki upplýsingar um hve oft var leitað til Barnaverndarstofu vegna sama máls.

Tafla 1-2 Ráðgjöf veitt barnaverndarnefndum eftir tilefni (fjöldi mála)

	2015	%	2016	%	2017	%	2018	%	2019	%
Upphaf barnaverndarmáls ¹	16	5,7	26	7,9	59	19,9	53	20,5	16	6,2
Stuðningsúrræði ²	55	19,7	40	12,2	20	6,7	30	11,6	14	5,4
Þvingun ³	18	6,4	61	18,7	6	2,0	14	5,4	14	5,4
Málsmeðferð ³	123	44,1	95	29,1	122	41,1	101	39,0	132	51,4
Börn í föstri ⁴	29	10,4	38	11,6	14	4,7	22	8,5	19	7,4
Hlutverk bvn. skv. öðrum lögum ⁵	8	2,9	27	8,3	13	4,4	14	5,4	2	0,8
Annað ⁶	30	10,8	40	12,2	63	21,2	25	9,6	60	23,4
Samtals	279	100,0	327	100,0	297	100,0	259	100,0	257	100,0

¹ Ráðgjöf felst í að veita aðstoð við að skilja og skilgreina hvenær mál telst barnaverndarmál og hvenær ekki.

Vandkvæði geta verið við að greina á milli þess hvort um sé að ræða þjónustu við barn og fjölskyldu þess samkvæmt lögum um félagsþjónustu sveitarfélaga nr. 40/1991 eða afskipti á grundvelli barnaverndarlaga.

² Undir þennan lið falla fjölbreytileg verkefni er varða úrræði barnaverndarnefndar, áætlunargerð þá sem mælt er fyrir um í barnaverndarlögum, hvernig árangursríkast sé að leita samstarfs við forsjáraðila o.fl.

³ Í þessum flokki er fyrst og fremst um að ræða ráðgjöf vegna túlkunar á VIII. kafla barnaverndarlaga, svo sem um hæfi, rannsóknarheimildir barnaverndarnefndar, réttindi barna við málsmeðferð, meðferð úrskurðarmála, neyðarráðstafanir og valdbeitingu.

⁴ Hér er um að ræða ráðgjöf um þær reglur sem í gildi eru um ráðstöfun barns í föstur, svo sem um val á fösturforeldrum, staðsetningu fösturheimilis, gerð föstursamninga, umgengni barns við sína nánustu o.fl.

⁵ Hér er um að ræða verkefni sem koma í hlut barnaverndarnefndar og kveðið er á um í öðrum lögum en barnaverndarlögum, svo sem barnalögum.

⁶ Til þessa flokks telst ráðgjöf sem er veitt vegna atriða eins og útivistar barna, samstarfs barnaverndarnefnda, leyfisveitinga vegna heimila fyrir börn af ýmsum toga, þ.á.m. vegna sumardvalarheimila og sumarhúða. Auk þessarar formlegu ráðgjafar veita aðrir starfsmenn einnig leiðbeiningar sem tengjast fösturmálum og börnum sem sýna áhættuhegðun og leiðbeiningar sem tengjast öðrum starfssviðum stofunnar, s.s. varðandi meint ofbeldi gegn börnum án þess að sú ráðgjöf sé talin sérstaklega. Leiðbeiningum og ráðgjöf við barnaverndarnefndir er í meirihluta tilvika komið á framfæri simleidis og er yfirleitt að frumkvæði nefndanna og starfsmanna þeirra. Ráðgjöf getur jafnframt verið veitt skriflega, með tölvupósti eða á fundum með starfsfólki.

Tafla 1-3 Ráðgjöf veitt öðrum en barnaverndarnefndum eftir tilefni (fjöldi mála)

	2015	%	2016	%	2017	%	2018	%	2019	%
Einstök barnaverndarmál	196	57,6	155	52,4	117	66,8	92	52,0	136	69,0
Almennt um barnaverndarmál	87	25,6	53	17,9	21	12,0	48	27,1	31	15,7
Almenn þjónusta við börn	14	4,1	15	5,1	7	4,0	5	2,8	5	2,6
Forsjár- og umgengismál	35	10,3	49	16,5	22	12,6	27	15,3	10	5,1
Annað	8	2,4	24	8,1	8	4,6	5	2,8	15	7,6
Samtals	340	100,0	296	100,0	175	100,0	177	100,0	197	100,0

Auk ráðgjafar svara starfsmenn einnig fyrirspurnum sem berast í gegnum heimasíðu Barnaverndarstofu.

Það eru fyrst og fremst fyrirspurnir frá almenningi.

Tafla 1-4 Fyrirspurnir til Barnaverndarstofu

	2015	2016	2017	2018	2019
Fyrirspurnir til Barnaverndarstofu	196	224	199	177	219

1.3 Eftirlit Barnaverndarstofu

Í eftirliti Barnaverndarstofu felst annars vegar meðferð kvartana vegna vinnslu nefnda og hins vegar eftirlit að eigin frumkvæði. Hver sem er getur komið kvörtun á framfæri við Barnaverndarstofu vegna vinnubragða barnaverndarnefnda og er lögð áhersla á að kvartanir berist skriflega. Þegar Barnaverndarstofu berst kvörtun þá er leitað eftir ástöðu viðkomandi barnaverndarnefndar til kvörtunarefnis og upplýsinga aflað um vinnslu og meðferð máls. Barnaverndarstofa metur síðan hvort barnaverndarnefnd hafi fylgt settum lögum við meðferð málsins og sendir aðilum máls og viðkomandi barnaverndarnefnd niðurstöður sínar eftir því sem við á. Barnaverndarstofa tekur til skoðunar verklag og starfsaðferðir barnaverndarnefnda en endurskoðar ekki ákvarðanir sem teknar hafa verið í málum.

Tilefni eftirlits að eigin frumkvæði Barnaverndarstofu getur verið margvíslegt. Atriði sem fram koma í árskýrslum nefnda, umsóknunum um úrræði eða þjónustu geta vakið spurningar sem nauðsynlegt reynist að fá svör við. Opinber umræða um málefni er varða börn eða ábendingar úr ýmsum áttum geta gefið stofunni tilefni til að kanna með hvaða hætti barnaverndarnefndir rækja hlutverk sitt á einstökum sviðum. Einnig hefur Barnaverndarstofa stundum upplýsingar um, eða umræða í samfélaginu bendir til þess, að málið sé óvenjulegt eða sérstakt eða jafnvel fordæmisgefandi og þykir stofunni þá ástæða til þess að taka málið til sérstakrar skoðunar. Þannig getur eftirlit Barnaverndarstofu að eigin frumkvæði beinst að öllum þáttum barnaverndarmála og vinnuaðferðum við framkvæmd þeirra. Það getur ýmist beinst að tiltekinni barnaverndarnefnd, einni eða fleiri, eða að þeim öllum. Barnaverndarstofa tekur mál fyrst og fremst til skoðunar að eigin frumkvæði þegar vísbendingar eru um að um geti verið að ræða mál sem varðar almenna framkvæmd á tilteknu sviði, annað hvort hjá ákveðinni nefnd eða hjá barnaverndarnefndum almennt.

Tafla 1-5 Kvartanir til Barnaverndarstofu

	2015	%	2016	%	2017	%	2018	%	2019	%
Upphaf máls	0	0,0	0	0,0	1	4,0	1	3,3	4	12,5
Stuðningsúrræði	2	6,3	5	13,5	3	12,0	3	10,0	4	12,5
Þvingun	0	0,0	0	0,0	1	4,0	1	3,3	0	0,0
Málsmeðferð	27	84,4	27	73,0	14	56,0	23	76,7	20	62,5
Börn í föstri	2	6,3	3	8,1	6	24,0	1	3,3	4	12,5
Hlutverk skv. öðrum lögum	1	3,1	2	5,4	0	0,0	1	3,3	0	0,0
Samtals	32	100,0	37	100,0	25	100,0	30	100,0	32	100,0

1.4 Starfsleyfi heimila

Samkvæmt ákvæðum 84. og 91. gr. barnaverndarlaga og reglugerð nr. 652/2004 um úrræði á ábyrgð sveitarfélaga samkvæmt ákvæðum barnaverndarlaga og reglugerð nr. 366/2005 um vistun barna á vegum annarra en barnaverndarnefnda samkvæmt ákvæðum barnaverndarlaga (sumarbúðir o.fl.), er starfsemi hvers konar vistheimila, meðferðarheimila, hjálparstöðva, neyðarathvarfa auk sumardvalarheimila og sumarbúða háð leyfisveitingu Barnaverndarstofu.

Þegar úrræði á grundvelli þessarar greinar er komið á fót skal barnaverndarnefnd sækja um það til Barnaverndarstofu. Um getur verið að ræða leyfi til að vista barn hjá ákveðinni fjölskyldu í ákveðinn tíma (a-liður 84. gr.). Í þeim tilvikum er oft um að ræða ættingja, svo sem foreldri sem ekki fer með forsjá barns eða afa og ömmu, eða leyfi til að reka viðvarandi úrræði, svo sem vistheimili eða einkaheimili sem er ráðið til að taka að sér börn fyrirvaralítið fyrir barnaverndarnefnd (b-liður 84. gr.).

Tafla 1-6 Umsóknir um leyfi á grundvelli 84. gr. bvl. a-liðar

	2015	%	2016	%	2017	%	2018	%	2019	%
Leyfi veitt	85	86,7	102	89,5	82	84,5	96	82,1	113	86,9
Dregin til baka/synjað	13	13,3	12	10,5	15	15,5	21	17,9	–	–
Dregin til baka	–	–	–	–	–	–	–	–	17	13,1
Synjað	–	–	–	–	–	–	–	–	0	0,0
Samtals	98	100,0	114	100,0	97	100,0	117	100,0	130	100,0

Tafla 1-7 Umsóknir um leyfi á grundvelli 84. gr. bvl. b-liðar

	2015	2016 ¹	2017	2018	2019 ²
Leyfi veitt	7	5	1	7	4

¹ Þar af þrjú endurnýjuð leyfi

² Þar af eitt endurnýjað leyfi

Tafla 1-8 Umsóknir um leyfi á grundvelli 91. gr. bvl.

	2015	2016	2017	2018	2019
Leyfi veitt	0	1	0	4	1
Leyfi endurnýjað	5	7	1	2	2
Dregin til baka	0	0	0	4	0
Synjað	0	0	0	0	0
Niðurstaða lá ekki fyrir	0	0	0	2	1
Samtals	5	8	1	12	4

Tafla 1-9 Starfandi sumarbúðir með leyfi frá Barnaverndarstofu

	2015	2016	2017	2018	2019
Sumarbúðir	11	13	11	14	12

1.5 Hagsmunagæsla

Með 1. mgr. 31. gr. laga um útlendinga nr. 80/2016, sem tóku gildi þann 1. janúar 2017, var Barnaverndarstofu falið það hlutverk að tryggja hagsmunagæslu fylgdarlausra barna sem sækja um alþjóðlega vernd hér á landi. Hagsmunagæsla felur í sér að gætt sé að því að barn fái þá aðstoð sem nauðsynleg er meðan á málsmeðferð stendur, þ.m.t. stuðning á grundvelli barnaverndarlaga og annarra laga, svo sem varðandi félagslega aðstoð, skólaþjónustu og heilbrigðisþjónustu, sbr. 13. tölul. 3. gr. laganna.

Tafla 1-10 Hagsmunagæsla (fjöldi barna)

	2017	%	2018	%	2019	%
Forsjá færð barnaverndarnefnd	10	27,8	1	5,0	2	10,0
Máli lokað vegna aldursgreiningar	22	61,1	8	40,0	7	35,0
Annað ¹	4	11,1	11	55,0	11	55,0
Samtals	36	100,0	20	100,0	20	100,0

¹ Ýmislegt getur átt við um þau mál sem út af standa, málin geta verið opin hjá barnaverndarnefndum, þau stödd í kærufæri, þeim synjað eða þá að einstaklingurinn hefur dregið til baka umsókn og/eða farið af landi brott í miðju ferlinu.

1.6 PMTO-foreldrafærni

PMTO-FORELDRAFÆRNI er miðstöð PMTO á Íslandi og hefur það hlutverk að innleiða aðferðina hér á landi. Barnaverndarstofa hefur borið ábyrgð á innleiðingunni frá haustdögum 2013 og þannig staðið að menntun PMTO-meðferðaraðila hér á landi frá þeim tíma, en haustið 2018 var farið að veita PMTO-meðferðarmenntun hjá Endurmenntun Háskóla Íslands.

Barnaverndarstofa tryggir áframhaldandi handleiðslu og stuðning eftir að meðferðarmenntun er lokið fyrir fagfólk þeirra svæða landsins sem innleiða PMTO til að stuðla að viðvarandi hárrí fylgni við aðferðina þar sem hún er stunduð.

Tafla 1-11 PMTO-þjálfun

Fagmenntun	2015	2016	2017	2018	2019
Hópmeðferðarþjálfun ¹	6	8	7	9	10
Kennaraþjálfun ²	5	0	0	1	0

¹ Hópmeðferðarþjálfun er viðbótarnám fyrir PMTO-meðferðaraðila sem gefur réttindi til að veita PMTO-hópmeðferð.

² Kennaraþjálfun er viðbótarnám fyrir PMTO-meðferðaraðila sem gefur réttindi til að sinna kennslu í PMTO-aðferðinni.

2. Fóstur

2.1 Leyfi til að starfa sem fósturforeldri

Barnaverndarstofa annast leyfisveitingar til fósturforeldra, heldur skrá yfir þá sem hafa tilskilin leyfi og veitir barnaverndarnefndum liðsinni við að finna börnum hæfa fósturforeldra. Umsækjendur þurfa jafnframt að sækja Foster-Pride námskeið sem haldið er reglulega á Barnaverndarstofu áður en ákvörðun um leyfi er tekin. Í töflu 2-1 má sjá fjölda umsókna um að gerast fósturforeldrar. Athugið að talningin tekur ekki til umsókna frá fósturforeldrum um endurnýjað leyfi.

Tafla 2-1 Fjöldi umsókna um að gerast fósturforeldrar eftir búsetu

	2015	%	2016	%	2017	%	2018	%	2019	%
Reykjavík og nágrenni	30	50,9	39	51,3	34	56,7	39	54,2	28	59,6
Vesturland	4	6,8	7	9,2	4	6,7	8	11,1	3	6,4
Vestfirðir	2	3,4	1	1,3	0	0,0	2	2,8	1	2,1
Norðurland	4	6,8	12	15,8	4	6,7	6	8,3	6	12,8
Austurland	1	1,7	1	1,3	2	3,3	6	8,3	1	2,1
Suðurland	8	13,5	11	14,5	10	16,7	9	12,5	4	8,5
Reykjanes	8	13,5	3	4,0	5	8,3	2	2,8	4	8,5
Fólk búsett erlendis	2	3,4	2	2,6	1	1,7	0	0,0	0	0,0
Samtals	59	100,0	76	100,0	60	100,0	72	100,0	47	100,0

Nágrenni Reykjavíkur eru eftirtalin sveitarfélög: Hafnarfjörður, Garðabær, Kópavogur, Seltjarnarnes, Mosfellsbær og Kjósarhreppur.

Tafla 2-2 Niðurstaða umsókna um að gerast fósturforeldrar

	2015	%	2016	%	2017	%	2018	%	2019	%
Samþykkt	51	86,4	57	75,0	32	53,3	51	70,8	25	53,2
Dregin til baka	6	10,2	18	23,7	22	36,7	14	19,4	7	14,9
Synjað	2	3,4	1	1,3	6	10,0	3	4,2	0	0,0
Niðurstaða liggur ekki fyrir	0	0,0	0	0,0	0	0,0	4	5,6	15	31,9
Samtals	59	100,0	76	100,0	60	100,0	72	100,0	47	100,0

2.2 Fjöldi beiðna/umsókna um fósturheimili

Barnaverndarnefnd, sem hyggst senda barn í tímabundið eða varanlegt fóstur, sendir beiðni til Barnaverndarstofu um mögulegt fósturheimili vegna tiltekins barns eða barna og tekur ákvörðun um hvaða fósturheimili sem Barnaverndarstofa hefur bent á verður fyrir valinu. Hins vegar sækir barnaverndarnefnd um styrkt fóstur og er það háð samþykki Barnaverndarstofu.

Tafla 2-3 Fjöldi beiðna/umsókna um fósturheimili

	2015	%	2016	%	2017	%	2018	%	2019	%
Varanlegt fóstur ¹	19	13,6	32	21,5	28	16,4	28	23,3	33	20,3
Tímabundið fóstur ²	93	66,4	93	62,4	122	71,3	67	55,8	98	60,1
Styrkt fóstur ³	28	20,0	24	16,1	21	12,3	25	20,8	32	19,6
Samtals	140	100,0	149	100,0	171	100,0	120	100,0	163	100,0

¹ Um varanlegt fóstur er að ræða þegar barni er komið í fóstur sem varir þar til það nær sjálfræðisaldri. Fara fósturforeldrar þá að jafnaði með forsjárskyldur nema annað þyki betur henta þörfum barns og hagsmunum að mati barnaverndarnefndar.

² Markmið tímabundins fósturs er að búa barni tryggar uppeldisastæður þann tíma sem fóstur er ætlað að vara og skapa aðstæður til að veita barninu, og foreldrum þess þegar það á við, nauðsynlegan stuðning þannig að barnið muni geta snúið aftur til foreldra sinna. Tímabundið fóstur skal vara í afmarkaðan tíma og samanlagt ekki lengur en tvö ár nema í algerum undantekningartilvikum þegar það þjónar hagsmunum barns.

³ Styrkt fóstur á við þegar barn á við verulega hegðunarerfiðleika að etja, uppfyllt eru skilyrði fyrir vistun á meðferðarstofnun en fóstur þykir betur þjóna hagsmunum og umönnunarþörf barns. Gert er ráð fyrir að annað fósturforeldri sé heima og sinni viðkomandi barni og greiðir ríkið hluta af fósturlaunum. Markmið með styrktu fóstur er að barn njóti sérstakrar umönnunar og þjálfunar á fósturheimili og að barnaverndarnefnd veiti barni, fósturheimili og foreldrum þess þegar það á við nauðsynlegan stuðning þannig að barnið muni geta snúið aftur til foreldra sinna.

Tafla 2-4 Fjöldi beiðna/umsókna um fóstur, kynjahlutfall og niðurstaða¹

	2015		2016		2017		2018		2019	
	Fjöldi	%	Fjöldi	%	Fjöldi	%	Fjöldi	%	Fjöldi	%
Beiðnir/umsóknir samtals	140	100,0	149	100,0	171	100,0	120	100,0	163	100,0
Drengir	73	52,1	80	53,7	94	55,0	64	53,3	82	50,3
Stúlkur	67	47,9	69	46,3	77	45,0	56	46,7	81	49,7
Afgreidd/samþykkt	115	82,1	119	79,9	114	66,7	94	78,3	69	42,3
Dregin til baka	22	15,7	26	17,4	53	31,0	23	19,2	16	9,8
Synjað	3	2,2	4	2,7	4	2,3	3	2,5	0	0,0
Niðurstaða liggur ekki fyrir	0	0,0	0	0,0	0	0,0	0	0,0	78	47,9
Tímabundið og varanlegt fóstur	112	100,0	125	100,0	150	100,0	95	100,0	131	100,0
Drengir	52	46,4	63	50,4	84	56,0	49	51,6	63	48,1
Stúlkur	60	53,6	62	49,6	66	44,0	46	48,4	68	51,9
Afgreidd	97	86,6	101	80,8	101	67,3	78	82,1	47	35,9
Dregin til baka	15	13,4	24	19,2	49	32,7	17	17,9	10	7,6
Niðurstaða liggur ekki fyrir	0	0,0	0	0,0	0	0,0	0	0,0	74	56,5
Styrkt fóstur ¹	28	100,0	24	100,0	21	100,0	25	100,0	32	100,0
Drengir	21	75,0	17	70,8	11	52,4	15	60,0	19	59,4
Stúlkur	7	25,0	7	29,2	10	47,6	10	40,0	13	40,6
Samþykkt	18	64,3	18	75,0	13	62,0	16	64,0	22	68,8
Dregin til baka	7	25,0	2	8,3	4	19,0	6	24,0	6	18,8
Synjað	3	10,7	4	16,7	4	19,0	3	12,0	0	0,0
Niðurstaða liggur ekki fyrir	0	0,0	0	0,0	0	0,0	0	0,0	4	12,5

¹ Barnaverndarstofa tekur ákvörðun um hvort umsókn um styrkt fóstur skuli samþykkt en kemur með ábendingar um fósturheimili þegar um hefðbundið fóstur er að ræða.

Tafla 2-5 Hlutfall barna af erlendum uppruna þar sem óskað var eftir fósturforeldrum

	2015	2016	2017	2018	2019
	%	%	%	%	%
Hlutfall barna af erlendum uppruna ¹ þar sem óskað var eftir fósturforeldrum	14,3	13,4	20,5	23,3	27,0
Hlutfall barna af erlendum uppruna á Íslandi ²	18,0	18,7	19,6	20,6	21,5

¹ Með erlendum uppruna barna er átt við börn sem eiga a.m.k. annað foreldrið af erlendum uppruna (innflytjendur, önnur kynslóð innflytjenda eða börn þar sem annað foreldrið er erlent).

² Samkvæmt upplýsingum frá Hagstofu Íslands, miðað er við stöðu við upphaf hvers árs.

3. Vistun og meðferð

Úrræði Barnaverndarstofu fyrir börn á aldrinum 12–18 ára sem glíma við alvarlegan hegðunar- og/eða vímuefnavanda felast í MST-fjölkerfameðferð (Multisystemic Therapy), neyðarvistun á lokaðri deild Stuðla, greiningu og meðferð á meðferðardeild Stuðla og áframhaldandi meðferð á meðferðarheimilum sem frá og með sumri 2017 eru á Lauglandi í Eyjafirði og Lækjarbakka á Rangárvöllum.

3.1 Niðurstöður umsókna um meðferð

Tafla 3-1 Fjöldi umsókna, kynjahlutfall og niðurstaða

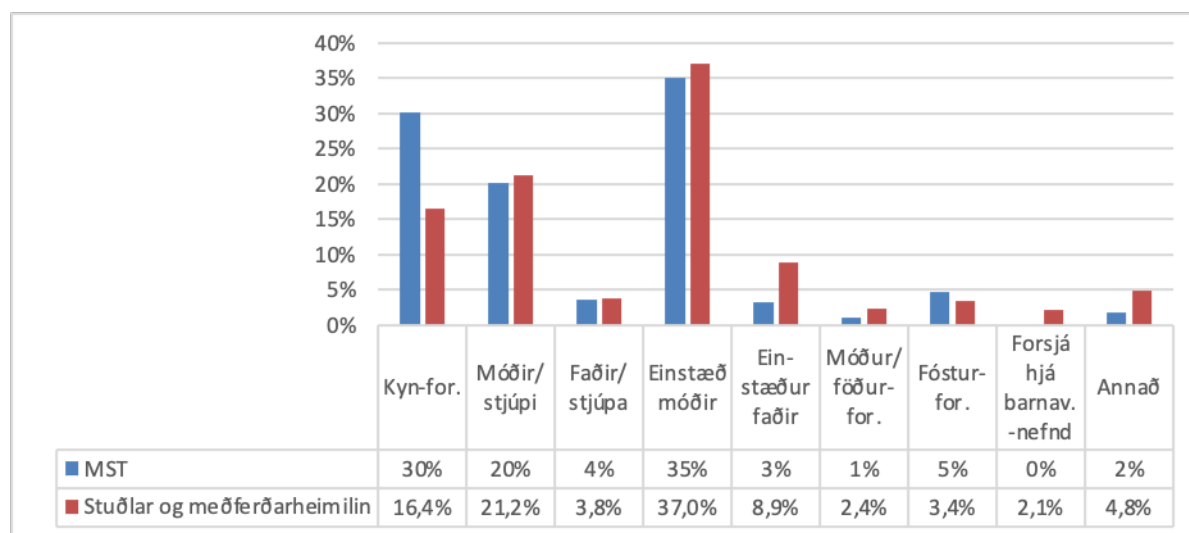
	2015		2016		2017		2018		2019	
	Fjöldi	%	Fjöldi	%	Fjöldi	%	Fjöldi	%	Fjöldi	%
Umsóknir samtals	145	100,0	155	100,0	154	100,0	174	100,0	154	100,0
Drengir	77	53,1	89	57,4	94	61,0	107	61,5	97	63,0
Stúlkur	68	46,9	66	42,6	60	39,0	67	38,5	57	37,0
Samþykkt	110	75,9	117	75,5	126	81,9	144	82,8	128	83,1
Dregin til baka	12	8,3	24	15,5	17	11,0	25	14,3	20	13,0
Synjað	23	15,8	14	9,0	11	7,1	5	2,9	6	3,9
MST	86	100,0	91	100,0	92	100,0	116	100,0	105	100,0
Drengir	46	53,5	48	52,7	56	60,9	77	66,4	66	62,9
Stúlkur	40	46,5	43	47,3	36	39,1	39	33,6	39	37,1
Samþykkt	62	72,1	62	68,1	75	81,5	103	88,8	87	82,8
Dregin til baka	8	9,3	16	17,6	11	12,0	9	7,8	15	14,3
Synjað	16	18,6	13	14,3	6	6,5	4	3,4	3	2,9
Stuðlar	36	100,0	38	100,0	36	100,0	39	100,0	28	100,0
Drengir	20	55,6	26	68,4	23	63,9	21	53,8	18	64,3
Stúlkur	16	44,4	12	31,6	13	36,1	18	46,2	10	35,7
Samþykkt	29	80,6	31	81,6	30	83,4	27	69,2	21	75,0
Dregin til baka	3	8,3	6	15,8	3	8,3	11	28,2	4	14,3
Synjað	4	11,1	1	2,6	3	8,3	1	2,6	3	10,7
Önnur meðferðarheimili ¹ (Laugaland, Lækjarbakki, Háholt)	23	100,0	26	100,0	26	100,0	19	100,0	21	100,0
Drengir	11	47,8	15	57,7	15	57,7	9	47,4	13	61,9
Stúlkur	12	52,2	11	42,3	11	42,3	10	52,6	8	38,1
Samþykkt	19	82,6	24	92,3	21	80,8	14	73,7	20	95,2
Dregin til baka	1	4,4	2	7,7	3	11,5	5	26,3	1	4,8
Synjað	3	13,0	0	0,0	2	7,7	0	0,0	0	0,0

¹ Háholt lokaði um mitt ár 2017.

3.2 Hlutfall umsókna um meðferð eftir úrræðum og fjölskyldugerð

Tafla 3-2 Fjölskyldugerð samkvæmt umsóknum um meðferð

	2015	%	2016	%	2017	%	2018	%	2019	%
Kynforeldrar	30	20,7	27	17,4	40	26,0	45	25,9	54	35,1
Móðir og stjúpí	46	31,7	28	18,1	31	20,1	30	17,2	26	16,9
Faðir og stjúpa	3	2,1	4	2,6	7	4,6	11	6,3	4	2,6
Einstæð móðir	48	33,1	68	43,9	41	26,6	65	37,3	58	37,7
Einstæður faðir	9	6,2	14	9	11	7,1	5	2,9	3	1,9
Móður- eða föðurforeldrar	0	0	2	1,3	5	3,3	4	2,3	1	0,6
Fósturforeldrar	6	4,1	7	4,5	9	5,8	5	2,9	6	3,9
Forsjá hjá barnaverndarnefnd	0	0	2	1,3	3	2,0	1	0,6	0	0,0
Annað	3	2,1	3	1,9	7	4,5	8	4,6	2	1,3
Samtals	145	100	155	100	154	100	174	100	154	100,0



Mynd 3-1 Fjölskyldugerð samkvæmt umsóknum um meðferð á árunum 2015–2019

Tafla 3-3 Hlutfall barna af erlendum uppruna þar sem sótt var um meðferð

	2015	2016	2017	2018	2019
	%	%	%	%	%
Hlutfall barna af erlendum uppruna ¹ þar sem sótt var um meðferð ²	6,9	9,7	11,3	12,1	10,4
Hlutfall barna af erlendum uppruna á Íslandi ³	18,0	18,7	19,6	20,6	21,5

¹ Með erlendum uppruna barna er átt við börn sem eiga a.m.k. annað foreldrið af erlendum uppruna (innflytjendur, önnur kynslóð innflytjenda eða börn þar sem annað foreldrið er erlent).

² Umsóknir um MST, meðferðardeild Stuðla og önnur meðferðarheimili.

³ Samkvæmt upplýsingum frá Hagstofu Íslands, miðað er við stöðu við upphaf hvers árs.

3.3 Fjöldi barna í meðferð

Í töflu 3-5 má sjá yfirlit yfir fjölda barna í MST, á meðferðardeild Stuðla og á öðrum meðferðarheimilum. Af töflunni má sjá að árið 2019 voru 162 börn í meðferð, en fjöldi einstaklinga í þessum úrræðum var 140. Einstaklingar geta hins vegar verið tvítaldir milli ára, þ.e. hafið meðferð á einu ári og verið fram yfir áramót og eru þá taldir í meðferð bæði árin.

Tafla 3-4 Fjöldi barna í meðferð

	1 Fjöldi í meðferð (innskriftir á árinu og frá fyrra ári)					2 Innskriftir (komur) á árinu					3 Innskrifaðir einstaklingar á árinu				
	2015	2016	2017	2018	2019	2015	2016	2017	2018	2019	2015	2016	2017	2018	2019
Fjöldi einstaklinga ¹	125	124	134	145	140	93	97	97	114	101	93	97	97	114	101
Drengir	68	68	75	91	92	49	52	57	71	70	49	52	57	71	70
Stúlkur	57	56	59	54	48	44	45	40	43	31	44	45	40	43	31
Samtals í öllum úrræðum ²	150	159	166	173	162	109	118	119	127	114	107	112	115	126	109
Drengir	79	86	96	101	108	55	63	74	76	78	53	59	71	76	75
Stúlkur	71	73	70	72	54	54	55	45	51	36	54	53	44	50	34
MST	88	91	96	119	115	63	63	66	87	77	63	62	66	86	75
Drengir	44	45	53	78	76	31	31	41	57	50	31	31	41	57	49
Stúlkur	44	46	43	41	39	32	32	25	30	27	32	31	25	29	26
Stuðlar meðferð	33	32	35	31	25	29	27	30	26	21	27	27	29	26	21
Drengir	18	21	24	15	21	15	17	19	14	18	13	17	18	14	18
Stúlkur	15	11	11	16	4	14	10	11	12	3	14	10	11	12	3
Meðferðarheimili ³	29	36	35	23	22	17	28	23	14	16	17	23	20	14	13
Drengir	17	20	19	8	11	9	15	14	5	10	9	11	12	5	8
Stúlkur Stúlkur	12	16	16	15	11	8	13	9	9	6	8	12	8	9	5

¹ „Fjöldi einstaklinga“ telur hvern einstakling aðeins einu sinni þó hann hafi dvalið í fleiri en einu meðferðarúrræði á árinu.

² „Samtals í öllum úrræðum“ er samanlagður fjöldi einstaklinga í MST, á Stuðlum og öðrum meðferðarheimilum, þ.e. sami einstaklingur getur verið talinn oftari en einu sinni, jafnóft og hann dvelst í hverju úrræði á árinu.

³ Meðferðarheimilin eru Lækjarbakki og Laugaland. Á Laugalandi eru eingöngu vistaðar stúlkur. Meðferðarheimilið Háholt lokaði um mitt ár 2017.

3.4 Eftirfylgd Stuðla

Frá árinu 2017 hafa Stuðlar séð um eftirfylgd fyrir öll meðferðarheimilin sem er 6 mánaða framhald af meðferð Stuðla, Lækjarbakka og Laugalands. Gert er ráð fyrir að öll börn sem vistuð eru á meðferðarheimili fái eftirfylgd frá Stuðlum í framhaldinu og ekki er sótt sérstaklega um þá þjónustu. Þegar vistun á meðferðardeild Stuðla og öðrum meðferðarheimilum lýkur og barn hefur flust heim til sín, tekur jafnan við eftirfylgd í allt að 6 mánuði á vegum Stuðla sem felst í að efla fjölskyldutengsl og virkni (tómstundir, skóli og vinna).

Tafla 3-5 Eftirfylgd Stuðla

	1 Fjöldi í eftirfylgd (hófst á árinu og frá fyrra ári)			2 Hófst á árinu			3 Einstaklingar í eftirfylgd á árinu		
	2017	2018	2019	2017	2018	2019	2017	2018	2019
Eftirfylgd eftir meðferð	25	32	33	23	25	24	21	23	23
Drengir	21	18	22	19	11	20	17	11	19
Stúlkur	4	14	11	4	14	4	4	12	4

3.5 Fjöldi barna og komur á lokaða deild Stuðla

Tafla 3-6 Fjöldi innskrifta (komur) og fjöldi barna á lokaðri deild Stuðla (neyðarvistun)

	2015	%	2016	%	2017	%	2018 ³	%	2019	%
Heildarfjöldi (komur)	176 ¹	100,0	227	100,0	211 ²	100,0	226	100,0	220	100,0
Drengir	96	54,5	145	63,9	134	63,5	133	58,8	161	73,2
Stúlkur	80	45,5	82	36,1	77	36,5	93	41,2	59	26,8
Fjöldi einstaklinga	84	100,0	99	100,0	86	100,0	83	100,0	82	100,0
Drengir	47	56,0	60	60,6	54	62,8	49	59,0	51	62,2
Stúlkur	37	44,0	39	39,4	32	37,2	34	41,0	31	37,8

¹ Þar af eitt barn vistað í vistun á viðeigandi stofnun skv. 100. gr. laga um meðferð sakamála nr. 88/2008 í 75 daga.

² Þar af eitt barn vistað í vistun á viðeigandi stofnun skv. 100. gr. laga um meðferð sakamála nr. 88/2008 í 148 daga.

³ Rýmum á lokaðri deild Stuðla var fjölgað á árinu 2018 úr 6 í 8 til að bregðast við endurteknum frávisunum vegna plássleysis.

Tafla 3-7 Vistunardagar á lokaðri deild Stuðla

	2015	%	2016	%	2017	%	2018	%	2019	%
Lokuð deild (neyðarvistun á grundvelli 25. og 31. gr. bvl.)	1.084	93,5	1.329	100,0	1.349	90,1	1.180	100,0	1.157	100,0
Lokuð deild (gæsluvistun og öryggisvistun) ¹	75	6,5	0	0,0	148	9,9	0	0,0	0	0,0
Samtals	1.159	100,0	1.329	100,0	1.497	100,0	1.180	100,0	1.157	100,0

¹ Með „gæsluvistun“ er átt við vistun á viðeigandi stofnun sem kemur í stað gæsluvarðhalds, sbr. 100. gr. laga um meðferð sakamála nr. 88/2008. Með „öryggisvistun“ er átt við vistun á grundvelli 62. gr. almennra hegningarlaga nr. 19/1940.

Tafla 3-8 Frávísanir¹ á lokaðri deild Stuðla

	2015	%	2016	%	2017 ²	%	2018 ³	%	2019	%
Frávísanir ¹	21	10,7	41	15,3	57	21,3	53	19,0	0	0,0

¹ Hlutfall af heildarfjölda beiðna um vistun á lokaðri deild. Sum þeirra sem vísað var frá fengu pláss næsta dag, í sumum tilvikum var beðið um pláss vegna barns sem leitað var að en ekki hægt að taka það frá því deildin var full og dæmi eru um að ekki var beðið aftur um pláss fyrir sama barn, a.m.k. ekki næstu daga.

² Í júlí og ágúst 2017 var hluti lokaðrar deildar nýttur sem sérúrræði vegna sérstakra meðferðarþarfa og fækkaði almennum plássum á lokaðri deild á sama tíma.

³ Hluti lokaðrar deildar nýttur sem meðferðarrými vegna sérstakra meðferðarþarfa barns frá 9. febrúar 2018 til 2. maí 2018 og fækkaði almennum plássum fyrir neyðarvistanir á sama tíma. Rýmum á lokaðri deild Stuðla var fjölgað undir lok ársins 2018 úr 6 í 8 til að bregðast við endurteknum frávisunum vegna plássleysis. Síðan þá hefur engum börnum verið vísað frá lokaðri deild Stuðla.

3.6 Nánari upplýsingar um fjölda barna í meðferð og á lokaðri deild Stuðla

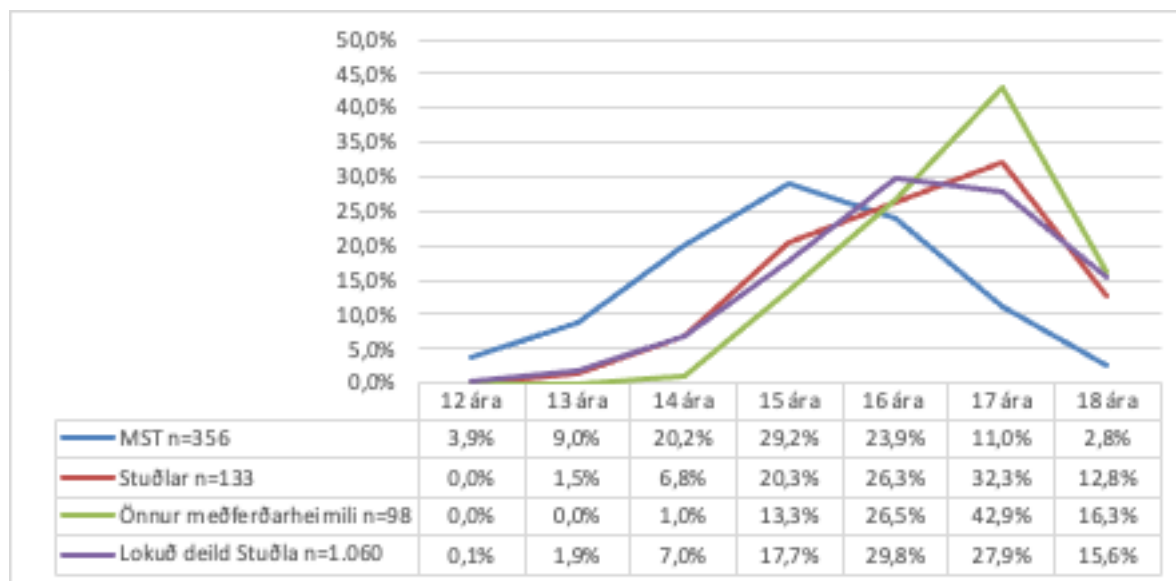
3.6.1 Aldurs- og kynjaskipting

Tafla 3-9 Innskriftir eftir kyni og aldri¹

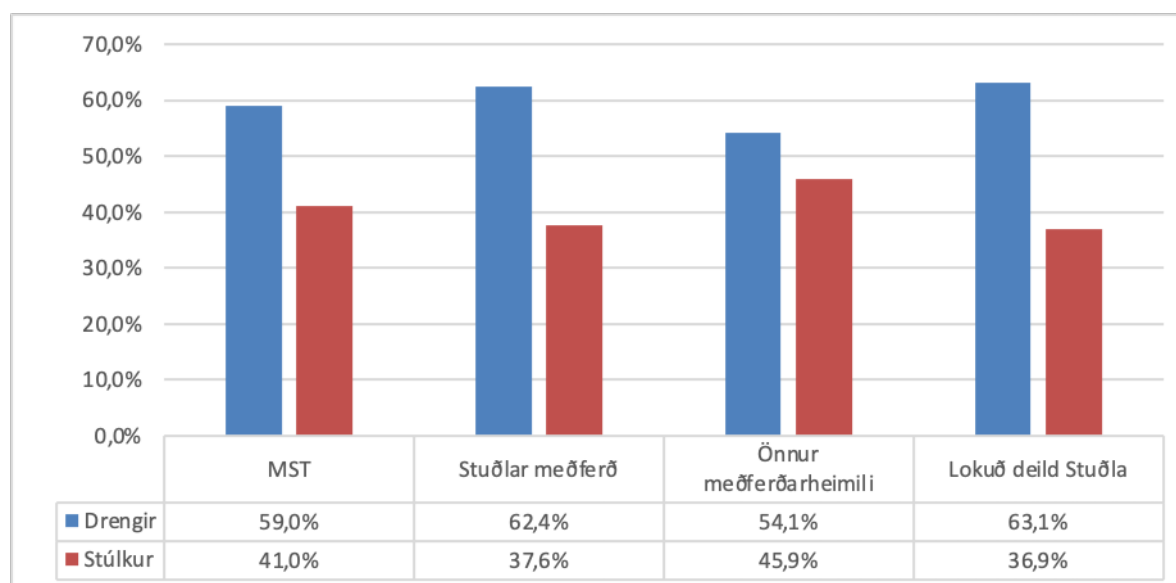
	2015		2016		2017		2018		2019	
	Fjöldi	%	Fjöldi	%	Fjöldi	%	Fjöldi	%	Fjöldi	%
MST	63	100,0	63	100,0	66	100,0	87	100,0	77	100,0
Drengir	31	49,2	31	49,2	41	62,1	57	65,5	50	64,9
Stúlkur	32	50,8	32	50,8	25	37,9	30	34,5	27	35,1
18 ára	1	1,6	3	4,8	3	4,6	2	2,3	1	1,3
17 ára	6	9,5	6	9,5	11	16,7	10	11,5	6	7,8
16 ára	15	23,8	16	25,4	19	28,8	16	18,4	19	24,6
15 ára	21	33,3	21	33,3	14	21,2	27	31,0	21	27,3
14 ára	11	17,5	10	15,9	9	13,6	21	24,1	21	27,3
13 ára	7	11,1	4	6,3	7	10,6	8	9,2	6	7,8
12 ára	2	3,2	3	4,8	3	4,5	3	3,5	3	3,9
Stuðlar meðferð	29	100,0	27	100,0	30	100,0	26	100,0	21	100,0
Drengir	15	51,7	17	63,0	19	63,3	14	53,8	18	85,7
Stúlkur	14	48,3	10	37,0	11	36,7	12	46,2	3	14,3
18 ára	4	13,8	4	14,8	3	10,0	5	19,2	1	4,8
17 ára	5	17,3	4	14,8	17	56,6	8	30,8	9	42,9
16 ára	7	24,1	10	37,0	2	6,7	9	34,6	7	33,3
15 ára	10	34,5	5	18,6	5	16,7	3	11,5	4	19,0
14 ára	3	10,3	3	11,1	2	6,7	1	3,9	0	0,0
13 ára	0	0,0	1	3,7	1	3,3	0	0,0	0	0,0
Lokuð deild Stuðla	176	100,0	227	100,0	211	100,0	226	100,0	220	100,0
Drengir	96	54,5	145	63,9	134	63,5	133	58,8	161	73,2
Stúlkur	80	45,5	82	36,1	77	36,5	93	41,2	59	26,8
18 ára	28	15,9	31	13,6	14	6,6	71	31,4	21	9,5
17 ára	29	16,5	49	21,6	93	44,1	53	23,5	72	32,7
16 ára	43	24,4	88	38,8	41	19,4	58	25,7	86	39,1
15 ára	44	25,0	35	15,4	40	19,0	36	15,9	33	15,0
14 ára	26	14,8	19	8,4	17	8,1	5	2,2	7	3,2
13 ára	5	2,8	5	2,2	6	2,8	3	1,3	1	0,5
12 ára	1	0,6	0	0,0	0	0,0	0	0,0	0	0,0
Önnur meðferðarheimili ²	17	100,0	28	100,0	23	100,0	14	100,0	16	100,0
Drengir	9	52,9	15	53,6	14	60,9	5	35,7	10	62,5
Stúlkur	8	47,1	13	46,4	9	39,1	9	64,3	6	37,5
18 ára	3	17,6	9	32,2	0	0,0	3	21,4	1	6,2
17 ára	6	35,3	6	21,4	17	73,9	4	28,6	9	56,2
16 ára	5	29,4	9	32,1	4	17,4	5	35,7	3	18,8
15 ára	2	11,8	4	14,3	2	8,7	2	14,3	3	18,8
14 ára	1	5,9	0	0,0	0	0,0	0	0,0	0	0,0

¹ Aldur barns er miðaður við fæðingarár, t.d. eru 18 ára þau börn sem verða 18 ára á því ári sem fjallað er um.

² Laugaland, Lækjarbakki og Háholt sem lokaði um mitt ár 2017.



Mynd 3-2 Aldursskipting: Innskrifuð börn á árunum 2015–2019



Mynd 3-3 Kynjahlutfall innskrifta á árunum 2015–2019

3.6.2 Lengd vistunar/meðferðar

Tafla 3-10 Meðferðartími¹

	Meðallengd vistunar/meðferðar í dögum					Lengsta vistun/meðferð í dögum					Stysta vistun/meðferð í dögum				
	'15	'16	'17	'18	'19	'15	'16	'17	'18	'19	'15	'16	'17	'18	'19
MST	140	130	135	141	141	237	263	206	443	233	21	9	23	32	50
Drengir	147	128	138	144	139	237	222	201	443	224	21	34	23	32	34
Stúlkur	133	131	132	135	146	212	263	206	219	233	31	9	31	42	50
Stuðlar meðferðardeild	57	70	57	67	82	113	118	106	161	127	10	27	30	16	45
Drengir	68	72	57	72	83	113	114	106	161	127	36	49	30	27	49
Stúlkur	49	68	60	62	78	90	118	80	106	115	10	27	43	16	45
Lokuð deild Stuðla ²	6,1	5,9	6,4	5,2	5,2	14	15	15	15	16	1	1	1	1	1
Drengir	5,8	6,0	6,3	7,0	4,9	15	15	15	15	16	1	1	1	1	1
Stúlkur	6,4	5,6	6,5	3,9	6,2	15	15	15	15	16	1	1	1	1	1
(tíðasta gildi)	(2)	(2)	(3)	(4)	(3)	–	–	–	–	–	–	–	–	–	–
Meðferðarheimilin/meðalta ³	173	152	159	139	190	430	533	420	245	386	86	5	34	37	41
Drengir	176	137	112	105	176	430	533	246	181	386	90	5	34	37	41
Stúlkur	56	110	172	86	223	214	266	420	245	249	86	112	44	90	60

¹ Raunverulegur meðferðartími tiltekins barns getur verið nokkru lengri en tölur um meðallengd dvalar gefa til kynna, eðli málsins samkvæmt, en einnig vegna þess að barnið getur innskrifað í fleiri en eitt úrræði, yfir lengra eða skemmra tímabil.

² Vistanir samkvæmt 25. og 31. gr. bvl.

³ Laugaland, Lækjarbakki og Háholt sem lokaði um mitt ár 2017. Á Laugalandi eru eingöngu vistaðar stúlkur.

3.6.3 Fjöldi rýma, nýtingarhlutfall og fjöldi stöðugilda

Tafla 3-11 Fjöldi rýma, nýtingarhlutfall og fjöldi stöðugilda

Heimili	Fjöldi rýma					Nýtingarhlutfall %					Fjöldi stöðugilda				
	'15	'16	'17	'18	'19	'15	'16	'17	'18	'19	'15	'16	'17	'18	'19
Meðferðarheimilin/meðalta ¹	16	16	16	12	12	58,7 (61,2)	62,2	63,3 (63,6)	68,1	54,6	36,8	36,7	39,8	27	26,3
Stuðlar meðf.deild ²	6	6	6	6	6	78,3	83,4	77,7	76,8	85,0	29,4	26,7	28,8	33,9	32,87
Stuðlar lokuð deild ³	6	6	6	6	6-8	52,9	60,5	68,4	53,7	–					

¹ Laugaland, Lækjarbakki og Háholt sem lokaði um mitt ár 2017. Einstaklingar skilgreindir í tvöföld pláss í samtals 12 daga á Laugalandi árið 2016. Rýmum í Háholti fækkaði tímabundið á árinu 2015 vegna aukinnar umönnunarþyngdar og er því raunfjöldi vistunardaga hærri sem því nemur. Sumarlokun var 9 dagar 2016. Einstaklingar skilgreindir í tvöföldu pláss vegna umönnunarþyngdar í samtals 195 daga á árinu 2015. Samkvæmt því væri nýting 76,6% 2015 en þó ber að hafa í huga að ekki var biðlisti á þessum tíma og engum vísað frá af þeim sökum. Rýmum á Lækjarbakka fækkaði í fjögur yfir sumartímamann á árinu 2017. Sumarlokun var 28 dagar 2015 og 33 dagar 2016. Einstaklingar skilgreindir í tvöföld pláss í 14 daga á árinu 2017. Nýting samkvæmt því 63,6%. Samkvæmt samningum við meðferðarheimilin er gert ráð fyrir allt að þremur rýmum til viðbótar ef aðstæður kalla á, hér er því átt við lágmarksfjölda rýma. Ástæður sumarlokunar eru þær að erfitt getur reynst að tryggja gæði þjónustu með sumarafleysingafólki og á landsbyggðinni er erfitt að finna afleysingafolk. Ef þörf krefur er barn vistað á öðru meðferðarheimili meðan á lokun stendur. Heimili sem ekki loka draga jafnan úr fjölda skjólstæðinga yfir sumarmánuðina.

² Sumarlokun á Stuðlum í júlí, 30–33 dagar 2015 og 2016.

³ Á árinu 2017 var eitt barn í öryggisvistun í 148 daga. Rýmum á lokaðri deild Stuðla var fjölgað undir lok ársins 2018 úr 6 í 8 til að bregðast við endurteknum frávisunum vegna plássleysis. Af þeim sökum er ekki reiknað út nýtingarhlutfall þar sem ekki er tiltekinn fjöldi rýma og lagt er kapp á að geta ávallt sinnt eftirspurn hverju sinni.

3.7 Sálfræðipjónusta vegna óviðeigandi kynhegðunar

Þjónustan er í höndum teymis þriggja sálfræðinga sem sérhæfa sig á þessu sviði á grundvelli þjónustusamnings. Þjónustan fer að meginhluta fram á sálfræðistofu þjónustuaðila og hver sálfræðingur vinnur þar sjálfstætt að hverju máli. Markmið þjónustunnar er að styðja við barnið sem sýnt hefur hina óviðeigandi eða skaðlegu kynhegðun og draga úr neikvæðum afleiðingum hegðunarinnar fyrir barnið sjálft og minnka jafnframt líkur á því að hegðunin endurtaki sig.

Tafla 3-12 Niðurstaða umsókna um sálfræðipjónustu vegna óviðeigandi kynhegðunar

	2015	%	2016	%	2017	%	2018	%	2019	%
Samþykkt í mat og meðferð	12	70,6	18	94,7	10	100,0	17	94,4	16	100,0
Ráðgjöf og handleiðsla fyrir starfsfólk barnaverndarnefnda	3	17,6	1	5,3	0	0,0	0	0,0	0	0,0
Dregin til baka	1	5,9	0	0,0	0	0,0	1	5,6	0	0,0
Synjað	1	5,9	0	0,0	0	0,0	0	0,0	0	0,0
Samtals umsóknir	17	100,0	19	100,0	10	100,0	18	100,0	16	100,0

3.8 Þvingunaratvik og kvartanir vegna meðferðarheimila

Samkvæmt reglum Barnaverndarstofu um réttindi barna og beitingar þvingunar á meðferðarheimilum undir yfirstjórn Barnaverndarstofu, skal skrá öll atvik sem teljast til þvingunaraðgerða í sérstaka skýrslu.

Tafla 3-13 Þvingunaratvik

	2015	%	2016	%	2017	%	2018	%	2019	%
Fjöldi atvika	11	5,0	13	4,6	15	5,7	12	4,5	16	6,2
Drengir	8	72,7	10	76,9	10	66,7	3	25,0	13	81,2
Stúlkur	3	27,3	3	23,1	5	33,3	9	75,0	3	18,8
Fjöldi einstaklinga þar sem beita þurfti þvingun	7	3,2	10	3,5	10	3,8	9	3,4	11	4,3
Fjöldi í meðferð ¹	222	100,0	282	100,0	264	100,0	266	100,0	257	100,0

¹ Fjöldi innskrita í meðferð á Stuðlum meðferðardeild, Lækjarbakka, Laugalandi og Háholti (Háholt lokaði um mitt ár 2017) auk fjölda vistana á lokaðri deild Stuðla.

Barnaverndarstofa tekur á móti kvörtunum vegna meðferðarheimilanna. Þær kvartanir sem hafa borist stofunni komu oft í kjölfar þess að barn var beitt þvingun af einhverju tagi eða var óánægt með samskipti við starfsmenn.

Tafla 3-14 Kvartanir

	2015	%	2016	%	2017	%	2018	%	2019	%
Kvartanir	1	0,5	4	1,4	2	0,8	4	1,5	7	2,7
Fjöldi í meðferð ¹	222	100,0	282	100,0	264	100,0	266	100,0	257	100,0

¹ Fjöldi innskrita í meðferð á Stuðlum meðferðardeild, Lækjarbakka, Laugalandi og Háholti (Háholt lokaði um mitt ár 2017) auk fjölda vistana á lokaðri deild Stuðla.

4. Barnahús

Barnahús tekur viðtöl við börn sem grunur leikur á um að hafi verið beitt ofbeldi og veitir þeim börnum, sem greina frá ofbeldi í viðtalinu, meðferð í kjölfarið. Barnaverndarnefndir og dómstólar geta óskað eftir viðtölum í Barnahúsi og nefndirnar geta sótt um meðferð fyrir börnin.

4.1 Fjöldi barna í Barnahúsi

Tafla 4-1 Fjöldi barna sem komu í Barnahús skipt eftir þjónustubáttum

	2015	2016	2017	2018	2019
Rannsóknarviðtöl	241	235	233	236	257
Greiningar- og meðferðarviðtöl ¹	120	134	134	108	107 ²
Læknisskoðanir	11	13	8	12	5

¹ Athugið að hér eru líka börn sem komu í Barnahús án þess að koma í rannsóknarviðtal en barnaverndarnefndir geta óskað eftir þjónustu hússins þótt börnin komi ekki í rannsóknarviðtal.

² Vegna starfsmannaeklu fengu færri börn meðferð en ella og biðlisti myndaðist.

4.2 Rannsóknarviðtöl

Rannsóknarviðtöl í Barnahúsi skiptast í skýrslutökur fyrir dómi annars vegar og könnunarviðtöl fyrir barnaverndarnefndir hins vegar.

Tafla 4-2 Rannsóknarviðtöl

	2015		2016		2017		2018		2019	
	Fjöldi	%	Fjöldi	%	Fjöldi	%	Fjöldi	%	Fjöldi	%
Skýrslutökur	127 ¹	52,7	116 ²	49,4	117 ³	50,2	128 ⁴	54,2	150 ⁵	58,4
Þar af kynferðislegt ofbeldi	77	60,6	60	51,7	70	59,8	85	66,4	105	70,0
Þar af líkamlegt/heimilisofbeldi	50	39,4	56	48,3	47	40,2	43	33,6	45	30,0
Könnunarviðtöl	114	47,3	119	50,6	116	49,8	108	45,8	107	41,6
Þar af fylgdarlaus börn ⁶	–	–	17	14,3	13	26,1	3	2,8	6	5,6
Þar af hælisleitandi börn með forsjáraðila	–	–	0	0,0	7	14,1	0	0,0	3	2,8
Heildarfjöldi rannsóknarviðtala	241	100,0	235	100,0	233	100,0	236	100,0	257	100,0

¹ Þar af voru 3 skýrslutökur af ungmennum sem höfðu náð 15 ára aldri framkvæmdar af lögreglu.

² Þar af voru 2 skýrslutökur af ungmennum sem höfðu náð 15 ára aldri framkvæmdar af lögreglu.

³ Þar af voru 6 skýrslutökur af ungmennum sem höfðu náð 15 ára aldri framkvæmdar af lögreglu.

⁴ Þar af var 1 skýrslutaka af ungmenni sem ekki hafði náð 15 ára aldri framkvæmdar fyrir lögreglu.

⁵ Þar af voru 2 skýrslutökur af ungmennum sem ekki höfðu náð 15 ára aldri framkvæmdar af lögreglu.

⁶ Skýrslutökur vegna fylgdarlausra barna hófust á árinu 2016.

Tafla 4-3 Rannsóknarviðtöl, skipt eftir landsvæðum¹

	2015		2016		2017		2018		2019	
	Fjöldi	%	Fjöldi	%	Fjöldi	%	Fjöldi	%	Fjöldi	%
Reykjavík	100	41,5	95	40,4	81	34,8	69	29,2	105	40,8
Reykjanes	66	27,4	59	25,1	77	33,0	71	30,1	94	36,6
Landsbyggðin	75	31,1	81	34,5	75	32,2	96	40,7	58	22,6
Samtals	241	100,0	235	100,0	233	100,0	236	100,0	257	100,0

¹ Hér er miðað við umdæmi héraðsdómstóla. Þannig falla mál frá Reykjavík, Mosfellsbæ og Seltjarnarnesi undir Héraðsdóm Reykjavíkur, en mál frá Garðabæ, Grindavíkurbæ, Hafnarfirði, Kópavogi, Reykjanesbæ, Suðurnesjabæ og Sveitarfélaginu Vogum undir Héraðsdóm Reykjanes. Með landsbyggðinni er átt við umdæmi annarra héraðsdómstóla.

Tafla 4-4 Rannsóknarviðtöl, skipt eftir kyni

	2015		2016		2017		2018		2019	
	Fjöldi	%	Fjöldi	%	Fjöldi	%	Fjöldi	%	Fjöldi	%
Drengir	77	32,0	96	40,9	79	33,9	100	42,4	82	31,9
Stúlkur	164	68,0	139	59,1	154	66,1	136	57,6	175	68,1
Samtals	241	100,0	235	100,0	233	100,0	236	100,0	257	100,0

Tafla 4-5 Rannsóknarviðtöl í Barnahúsi, skipt eftir aldri

Aldur	Drengir						Stúlkur						Samtals					
	2017		2018		2019		2017		2018		2019		2017		2018		2019	
	Fj.	%	Fj.	%	Fj.	%	Fj.	%	Fj.	%	Fj.	%	Fj.	%	Fj.	%	Fj.	%
15–17	16	20,3	10	10	10	12,3	44	28,6	18	13,2	28	16,0	60	25,8	28	11,9	38	14,9
12–14	17	21,5	24	24	23	28,0	49	31,8	51	37,5	59	33,7	66	28,3	75	31,8	82	31,9
9–11	16	20,3	22	22	17	20,7	22	14,3	20	14,7	36	20,6	38	16,3	42	17,8	53	20,6
6–8	21	26,5	34	34	23	28,0	23	14,9	23	16,9	38	21,7	44	18,9	57	24,1	61	23,7
3–5	9	11,4	10	10	9	11,0	16	10,4	24	17,7	14	8,0	25	10,7	34	14,4	23	8,9
Samtals	79	100	100	100,0	82	100,0	154	100	136	100,0	175	100,0	233	100	236	100,0	257	100,0

4.3 Greiningar- og meðferðarviðtöl

Tafla 4-6 Greiningar- og meðferðarviðtöl

	2015	2016	2017	2018	2019
Greiningar- og meðferðarviðtöl	120	134	134	108	107 ¹

¹ Vegna starfsmannaeklu fengu færri börn meðferð en ella og biðlisti myndaðist.

Tafla 4-7 Greiningar- og meðferðarviðtöl skipt eftir landsvæðum¹

	2015		2016		2017		2018		2019	
	Fjöldi	%	Fjöldi	%	Fjöldi	%	Fjöldi	%	Fjöldi	%
Reykjavík	41	34,2	52	38,8	42	31,3	42	38,9	39	36,5
Reykjanes	28	23,3	35	26,1	38	28,4	25	23,1	35	32,7
Landsbyggðin	51	42,5	47	35,1	54	40,3	41	38,0	33	30,8
Samtals	120	100,0	134	100,0	134	100,0	108	100,0	107	100,0

¹ Hér er miðað við umdæmi héraðsdómstóla. Þannig falla mál frá Reykjavík, Mosfellsbæ og Seltjarnarnesi undir Héraðsdóm Reykjavíkur, en mál frá Garðabæ, Grindavíkurbær, Hafnarfirði, Kópavogi, Reykjanesbæ, Suðurnesjabæ og Sveitarfélaginu Vogum undir Héraðsdóm Reykjanes. Með landsbyggðinni er átt við umdæmi annarra héraðsdómstóla.

Tafla 4-8 Greiningar- og meðferðarviðtöl skipt eftir kyni

	2015		2016		2017		2018		2019	
	Fjöldi	%	Fjöldi	%	Fjöldi	%	Fjöldi	%	Fjöldi	%
Drengir	20	16,7	30	22,4	25	18,7	38	35,2	17	15,9
Stúlkur	100	83,3	104	77,6	109	81,3	70	64,8	90	84,1
Samtals	120	100,0	134	100,0	134	100,0	108	100,0	107	100,0

Tafla 4-9 Greiningar- og meðferðarviðtöl í Barnahúsi skipt eftir aldri

Aldur	Drengir						Stúlur						Samtals					
	2017		2018		2019		2017		2018		2019		2017		2018		2019	
	Fj.	%	Fj.	%	Fj.	%	Fj.	%	Fj.	%	Fj.	%	Fj.	%	Fj.	%	Fj.	%
15–17	2	8	5	13,2	6	35,3	61	56	33	47,1	48	53,3	63	47	38	35,2	54	50,5
12–14	5	20	14	36,8	5	29,4	29	26,6	23	32,9	23	25,6	34	25,4	37	34,2	28	26,2
9–11	4	16	6	15,8	2	11,8	7	6,4	6	8,6	7	7,8	11	8,2	12	11,1	9	8,4
6–8	9	36	10	26,3	3	17,6	8	7,3	5	7,1	10	11,1	17	12,7	15	13,9	13	12,1
3–5	5	20	3	7,9	1	5,9	4	3,7	3	4,3	2	2,2	9	6,7	6	5,6	3	2,8
Samtals	25	100	38	100	17	100,0	109	100	70	100	90	100,0	134	100	108	100	107	100,0

Tafla 4-10 Önnur viðtöl¹

	2015	2016	2017	2018	2019
Viðtöl	37	43	44	31	45

¹ Barnahús sinnir einnig málum þar sem barnaverndarnefnd eða héraðsdómstolar óska eftir þjónustu hússins þótt börnin hafi ekki komið í rannsóknarviðtal í Barnahúsi. Um er að ræða börn sem fóru í skýrslutöku annars staðar en í Barnahúsi eða voru að koma aftur í meðferð eftir að máli þeirra var lokið.

4.4 Börn sem greindu frá ofbeldi í rannsóknarviðtali

Tafla 4-11 Börn sem greindu frá ofbeldi í rannsóknarviðtali¹

	2015		2016		2017		2018		2019	
	Fjöldi	%	Fjöldi	%	Fjöldi	%	Fjöldi	%	Fjöldi	%
Rannsóknarviðtöl	121	50,2	134	57,0	162	69,5	149	63,1	186	72,4
Skýrslutökur	79	65,3	84	62,7	91	56,2	87	58,4	107	57,5
-Þar af kynferðislegt ofbeldi	43	54,4	39	46,4	43	47,3	48	55,2	60	56,1
-Þar af líkamlegt/ heimilisofbeldi	36	45,6	45	53,6	48	52,7	39	44,8	47	43,9
Könnunarviðtöl	42	34,7	50	37,3	71	43,8	62	41,6	79	42,5

¹ Fleiri börn sem koma í skýrslutöku fyrir dómi greina frá kynferðisofbeldi en börn sem koma í könnunarviðtal. Það er vegna þess að þegar mál eru send lögreglu til rannsóknar eru oft upplýsingar til staðar, barnið hefur jafnan sagt einhverjum frá og í þeim málum sem sæta lögreglurannsókn eru því meiri líkur á að barnið hafi sætt kynferðislegu ofbeldi. Þegar um könnunarviðtöl er að ræða eru upplýsingar oft takmarkaðar og sjaldan liggur frásögn barns um kynferðisofbeldi fyrir, nema þá helst ef barn hefur orðið fyrir kynferðislegu ofbeldi af hendi ósakhæfs geranda. Algengast er að verið sé að kanna kynferðislega hegðun barna vegna þess að börnin hafi orðið uppvis að þátttöku í kynferðislegum leikjum. Einnig hafa verið teknar skýrslur af börnum sem sætt hafa líkamlegu ofbeldi en hafa ekki greint frá kynferðislegu ofbeldi.

4.5 Læknisskoðanir

Tafla 4-12 Læknisskoðanir í Barnahúsi

	2015	2016	2017	2018	2019
Samtals	11	13	8	12	5