

Ársskýrsla 2000

Ársskýrsla 2000

Barnaverndarstofa
2001

Ársskýrsla 2000
2001 Barnaverndarstofa
ISBN 9979-9489-1-4

Prentun: Oddi
Ábyrgðarmaður: Bragi Guðbrandsson

Barnaverndarstofa
Höfðaborg
Borgartúni 21
105 Reykjavík
Sími: 530 2600
Bréfasími: 530 2601
Netfang: bvs@bvs.is
Veffang: www.bvs.is.

Efnisyfirlit

Efnisyfirlit	v
Frá forstjóra	vii
1 Hlutverk og starfsemi Barnaverndarstofu	1
1.1 Rekstur og starfsmannahald Barnaverndarstofu	2
1.2 Ráðgjöf Barnaverndarstofu	5
1.3 Eftirlit Barnaverndarstofu	9
1.4 Fósturmál	11
1.5 Ársskýrslur barnaverndarnefnda	14
1.6 Samskipti Barnaverndarstofu við meðferðarheimili	15
1.7 Rannsóknir og þróunarstarf	16
1.8 Upplýsinga- og fræðslustarf	18
1.9 Starfsleyfi til heimila	21
1.10 Samstarfsverkefni	22
1.11 Aðsend erindi o.fl.	26
2 Meðferðarheimili á vegum Barnaverndarstofu	28
2.1 Umsóknir á meðferðarheimili	29
2.2 Meðferðarstöð ríkisins fyrir unglunga, Stuðlar	33
2.3 Langtímameðferðarheimili á vegum Barnaverndarstofu	37
3 Barnahús	42
4 Barnaverndarnefndir	47
4.1 Afskipti barnaverndarnefnda 1996-2000	48
4.2 Tilkygningar til barnaverndarnefnda	51
4.3 Könnun máls	52

4.4	Úrræði barnaverndarnefnda	55
4.5	Umsagnir	58
4.6	Úrskurðir	59
	Viðauki – Yfirlit barnaverndarnefnda árið 2000	61

Frá forstjóra

Skýrsla þessi fjallar um starfsemi barnaverndarnefnda og starf á vegum Barnaverndarstofu á árinu 2000 jafnframt því sem hún hefur að geyma tölulegar upplýsingar frá fyrri árum til samanburðar. Efni hennar skiptist í þrjá meginþætti. Í fyrsta lagi er gerð grein fyrir starfi Barnaverndarstofu, þ.m.t. ráðgjöf, eftirliti, fósturmálum og starfi Barnahúss. Í öðru lagi fjallar skýrslan um starfsemi meðferðarheimila fyrir börn og unglinga sem rekin eru á vegum stofunnar. Loks hefur hún að geyma tölulegar upplýsingar úr ársskýrslum barnaverndarnefnda á Íslandi.

Árið 2000 var fimmta heila starfsár Barnaverndarstofu. Þá flutti stofan í ný og glæsileg húsakynni að Höfðaborg, Borgartúni 21 þar sem henni hefur verið búin starfsaðstaða til framtíðar. Á árinu hefur starf stofunnar einkennst af því að þróa áfram þau stjórn-sýslu- og þjónustuverkefni sem fyrr hefur verið gerð grein fyrir í skýrslu stofunnar „Barnavernd á Íslandi“ og gefin var út í lok þess árs. Á sviði ráðgjafar og eftirlits fækkaði málum nokkuð frá árinu á undan. Það skýrist líklega af því að áhrifa námskeiða, fræðslustarfs og útgáfu handbókar fyrir barnaverndarnefndir er nú í auknum mæli farið að gæta. Þá opnaði stofan heimasíðu á árinu, sem hefur að geyma ítarlegar upplýsingar á sviði barnaverndarmála. Veruleg aukning varð á umsóknum barnaverndarnefnda um fósturheimili á árinu en aðeins minni háttar fjölgun þeirra semildu gerast fósturforeldrar. Engu að síður hefur tekist að mæta eftirspurn eftir hæfum fósturforeldrum.

Segja má að nokkur styr hafi staðið um Barnahús á árinu 2000 og voru mál-efni þess í sviðsljósinu allt árið. Til efni þess voru lagabreytingar sem fólu í sér að skýrslutaka af börnum vegna kynferðisbrota leiddu til óvissu um starfsgrundvöll hússins. Eftir því sem leið á árið styrktist starfsemi hússins, einkum í kjölfar þess að Dómstólaráð setti leiðbeinandi reglur fyrir dómara þar sem Barnahús er lagt að jöfnu við dómhús sem vettvangur fyrir skýrslutökur af börnum. Starfsemi Barnahúss vakti mikla og jákvæða athygli erlendis, ekki

síst á Norðurlöndum, þaðan sem fagfólk hefur komið og kynnt sér reksturinn jafnframt því sem starfsmenn hafa flutt fræðsluerindi erlendis um hlutverk hússins.

Á sviði meðferðar fyrir börn og unglinga urðu nokkur tímamót með gildistöku samnings um mitt ár 2000 á milli Landsspítala – háskólasjúkrahúss, SÁÁ og Barnaverndarstofu um markvisst samstarf og samráð þessara aðila á sviði meðferðar. Samningurinn tryggir jafnframt börnum sem vistast á meðferðarheimilum Barnaverndarstofu aðgang að geðlæknisþjónustu, en að því hefur lengi verið stefnt af hálfu stofunnar. Þá urðu þáttaskil á sviði vímuefna meðferðar með verulegri fjölgun rýma. Í byrjun árs gerði stofan samning við meðferðarheimilið Árvelli um meðferð allt að tíu unglinga. Þá hóf nýtt meðferðarheimili fyrir unga vímuefnaneytendur starfsemi sína á vegum stofunnar í Jökuldal á Héraði með sex rýmum. Starfsemi vímuefna meðferðar sem var í Varpholti í Eyjafirði var flutt í endurnýjað húsnæði að Laugalandi í Eyjafjarðarsveit og rýmum fjölgað í átta. Þannig jókst fjöldi rýma í vímuefna meðferð um átján á vegum Barnaverndarstofu. Þá tók unglingadeild til starfa á Vogu og segja má að biðlisti eftir vímuefna meðferð hafi horfið þegar leið á árið 2000.

Fjöldi mála sem var til meðferðar hjá barnaverndarnefndum í landinu hélt áfram að aukast og var alls 3.310, sem er 12% aukning á milli ára. Tilkynningar til nefnda voru rúmlega 2.700 árið 2000, sem jafngildir því barnaverndarnefndum landsins hafi borist um sjö tilkynningar að jafnaði dag hvern. Flestar tilkynningar berast frá lögreglu en hlutfallslega eru fáar tilkynningar frá skólum og leikskólum. Sérstaklega er hlutfall tilkynninga frá heilbrigðisstofnum lágt eins og undanfarin ár eða aðeins 4% af heild. Þetta endurspeglar jafnframt hið lága hlutfall líkamlegs ofbeldis gegn börnum á Íslandi sem fram kemur í tölulegum upplýsingum barnaverndarnefnda, eða 2% málanna. Samkvæmt tölunum mætti ætlað að líkamlegt ofbeldi á Íslandi sé margfalt sjaldgæfara en hjá ýmsum vestrænum þjóðum, sem upplýsingar eru til um. Þetta leiðir hugann að því hvort ein skýringin kunni að vera að vandinn sé duldari hér en víða erlendis. Vitað er að skortur á meðvitund um tilvist líkamlegs ofbeldis og takmörkuð þekking á greiningu á áverkum barna dregur úr líkum þess að mál uppgötvist og séu tilkynnt barnaverndaryfirvöldum. Barnaverndarstofa telur brýnt að leita svara við áleitnum spurningum sem vakna í þessum efnum með sérstakri rannsókn á líkamlegu ofbeldi á börnum á Íslandi.

Bragi Guðbrandsson

1 Hlutverk og starfsemi Barnaverndarstofu

Barnaverndarstofa er stjórnsýslustofnun sem fer með daglega stjórn barnaverndarmála í umboði félagsmálaráðuneytisins (*sjá mynd 1*). Í reglugerð um Barnaverndarstofu segir að stofan skuli vinna að samhæfingu og eflingu barnaverndarstarfs og annast daglega stjórn barnaverndarmála.

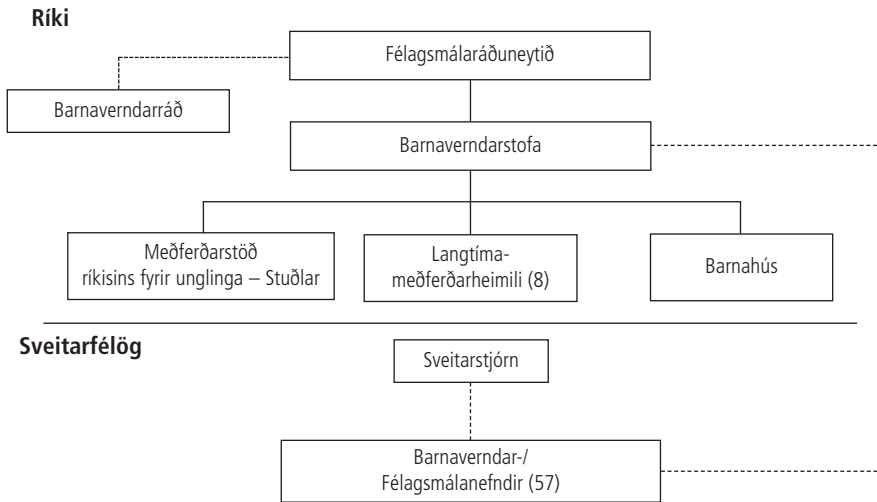
Meginverkefni Barnaverndarstofu má greina í tvö svið. Annars vegar er um að ræða margháttuð, sérhæfð viðfangsefni sem lúta að starfsemi barnaverndarnefnda er starfa á vegum sveitarfélaga. Hins vegar er yfirumsjón og eftirlit með rekstri sérhæfðra meðferðarheimila fyrir börn og ungmenni. Hér er um að ræða alls átta einkarekin meðferðarheimili auk Stuðla, meðferðarstöðvar ríkisins fyrir unglunga.

Stjórnsýsluhlutverk Barnaverndarstofu felst einkum í eftirliti með störfum barnaverndarnefnda, afgreiðslu kæra og kvartana vegna starfa þeirra ásamt innheimtu ársskýrslna. Þá veitir stofan barnaverndarnefndum ráðgjöf við úrlausn mála og fræðslu um barna- og fjölskylduvernd.

Barnaverndarstofu er ætlað að koma á framfæri upplýsingum og fræðslu til almennings jafnt sem fagfólks. Fræðsluhlutverk sitt rækir stofan með því að halda ráðstefnur, með fyrirlestrahaldi, með sérstökum námskeiðum og útgáfu handbókar fyrir barnaverndarnefndir og með námskeiðum fyrir verðandi fósturforeldra og starfsfólk meðferðarheimila. Þá liðsinnir stofan barnaverndarnefndum við öflun hæfra fósturforeldra og veitir ráðgjöf á því sviði.

Ennfremur hefur stofan rannsóknar- og þróunarhlutverki að gegna á sviði barnaverndar, auk þess að sinna erlendum samstarfsverkefnum og afla þekkingar að utan á þessu sviði. Umfangsmesta þróunarverkefni Barnaverndarstofu á árinu 2000 var rekstur Barnahúss.

Mynd 1 Skipulag barnaverndarmála árið 2000



1.1 Rekstur og starfsmannahald Barnaverndarstofu

Í *töflu 1* kemur fram ráðstöfunarfjármagn Barnaverndarstofu og meðferðarheimila á vegum stofunnar á tímabilinu 1996 til 2000 en fyrrnefnda árið var fyrsta heila árið í starfseminni. Fjárveiting til stofunnar hefur aukist jafnt og þétt á tímabilinu fyrst og fremst vegna fjölgunar meðferðarheimila sem fylgdi hækkun sjálfræðisaldurs úr 16 árum í 18 ár en áhrif hennar komu að fullu fram á árunum 1999–2000.

Á árinu 2000 nam kostnaður vegna reksturs einkarekinna meðferðarheimila á vegum Barnaverndarstofu alls 262 m.kr. sem var rúmlega 56% af ráðstöfunarfjármagni Barnaverndarstofu það ár, rekstrarkostnaður Stuðla, meðferðarstöðvar fyrir unglunga, var 103 m.kr. eða 22% af heildarframlagi en 7% var ráðstafað í önnur meðferðarúræði. Hér er um að ræða framlag til Landspítala – háskólasjúkahúss á grundvelli samnings um þjónustu barna- og unglunga-geðdeildar og bakvaktþjónustu sérfræðings. Rekstrarkostnaður Barnaverndarstofu nam 67 m.kr. (14% heildarkostnaðar), þar af var rekstur Barnahúss 11 m.kr.

Í lok árs 2000 störfuðu hjá Barnaverndarstofu alls tíu starfsmenn í 9,8 stöðugildum. Þeir voru eftirfarandi:

Bragi Guðbrandsson	Forstjóri
Anni G. Haugen	Umsjón og ráðgjöf í barnaverndarmálum
Áslaug Bragadóttir	Rekstrarstjóri
Bryndís S. Guðmundsdóttir	Umsjón með meðferðarstarfi
Guðjón Bjarnason	Umsjón og ráðgjöf í barnaverndarmálum
Hildur Sveinsdóttir	Umsjón og ráðgjöf í fósturmálum
Hrefna Friðriksdóttir	Ráðgjöf og eftirlit í barnaverndarmálum, lögfræðilegar álitsgerðir
Salbjörg Bjarnadóttir	Umsjón með meðferðarstarfi
Sigríður Baldursdóttir	Bókasafn og upplýsingamál
Sigurveig Einarsdóttir	Ritari, skjalavarsla

Á vormánuðum árið 2000 flutti Barnaverndarstofa frá Pósthússtræti 7 í núverandi húsnæði að Borgartúni 21, sem hefur hlotið nafnið Höfðaborg. Með hinum nýju húsakynnum má segja að starfsaðstæður stofunnar séu eins góðar og frekast er kostur.

Tafla 1 Ráðstöfunarfjármagn Barnaverndarstofu og stofnana á hennar vegum (í þús.kr.)

	1996		1997		1998		1999		2000	
	þús. kr.	%	þús. kr.	%	þús. kr.	%	þús. kr.	%	þús. kr.	%
Barnaverndarstofa	36.317	16,8	34.836	15,7	39.289	14,0	49.914	14,1	56.148	12,1
Barnahús – tilraunaverkefni ¹	—	—	1.302	—	9.153	3,3	9.280	2,6	10.910	2,3
Samtals	36.317	16,8	36.138	16,3	48.442	17,2	59.194	16,8	67.058	14,4
Meðferðarheimilið Torfastöðum	16.357	7,6	17.945	8,1	19.003	6,8	19.575	5,5	22.063	4,7
Meðferðarheimilið Geldingalæk	20.688	9,6	17.145	7,7	19.393	6,9	19.607	5,6	22.368	4,8
Meðferðarheimilið Arbót / Berg	20.750	9,6	24.750	11,2	25.670	9,1	41.993	11,9	48.032	10,3
Meðferðarheimilið í Skagafirði ²	26.259	12,1	26.841	12,1	33.174	11,8	46.463	13,2	46.260	9,9
Fjölskylduheimilið Sólheimum ³	12.616	5,8	7.293	3,3	633	0,2	—	—	—	—
Meðferðarheimilið Laugarnýr ⁴	4.998	2,3	2.750	1,2	—	—	—	—	—	—
Meðferðarheimilið Varpholt / Laugalandi ⁵	—	—	14.105	6,4	21.055	7,5	24.614	7,0	30.051	6,5
Meðferðarheimilið Hvítarbakka ⁶	—	—	—	—	10.358	3,7	33.601	9,5	30.211	6,5
Meðferðarheimilið Lökuldal ⁷	—	—	—	—	—	—	—	—	26.885	5,8
Meðferðarheimilið Árvöllum ⁸	—	—	—	—	—	—	—	—	36.500	7,8
Sálfræðipjónusta á Norðurlandi	16	—	5.578	2,5	7.211	2,6	1.242	0,4	0	0,0
Teigur, átengis- og vinnuheimili ⁹	6.000	2,8	—	—	—	—	—	—	—	—
Meðferðarheimili samtals	107.684	49,7	116.407	52,5	136.497	48,6	187.095	53,0	262.370	56,4
Stuðlar, meðferðarstöð ríkisins	72.489	33,5	68.839	31,1	90.645	32,3	96.779	27,4	103.113	22,2
Önnur meðferðarúrræði	—	—	250	0,1	5.408	1,9	9.700	2,7	32.467	7,0
Samtals rekstrarkostnaður	216.490	100,0	221.634	100,0	280.992	100,0	352.768	100,0	465.008	100,0
Stofnkostnaður ¹⁰	61.464	—	16.220	—	2.616	—	—	—	16.026	—
Samtals	277.954	—	237.854	—	283.608	—	352.768	—	481.034	—

¹Undirbúningur að stofnun Barnahúss hófst árið 1997. ²Rekstrarform og staðsetning meðferðarheimilis í Skagafirði hefur tekið breytingum á tímabilinu. Fram til 1. janúar 1999 fór starfsemin fram á vegum ríkisins að Bakkafliör en frá þeim tíma hefur heimilið verið rekið að Háholti á grundvelli þjónustusamnings. ³Fjölskylduheimilið Sólheimum var lagt niður á vörðmánuðum 1997. ⁴Hér var um að ræða tímabundna úrræði sem rekið var í tengslum við meðferðarheimilið Bakkafliör. ⁵Heimilið var sett á byrjun júní árið 1997. Þann 1. september árið 2000 flutti starfsemin að Laugalandi í Eyjafjarðarsvæti. ⁶Heimilið tók til starfa seint á árinu 1998. ⁷Meðferðarheimilið opnaði í byrjun árs árið 2000. ⁸Barnaverndarstofa veitti meðferðarheimilinu starfsleyfi árið 1998. Í byrjun árs 2000 var gerður samningur við meðferðarheimilið þar sem veitt var fjárframlag til starfseminnar. ⁹Starfsemi á vegum Teigs færðist til annarra stofnana á tímabilinu. ¹⁰Bygging meðferðarstöðvar ríkisins, Stuðla, stóð að mestu yfir árið 1996.

1.2 Ráðgjöf Barnaverndarstofu

Barnaverndarstofa veitir barnaverndarnefndum almennar leiðbeiningar og ráðgjöf vegna fjölskylduverndar og við úrlausn barnaverndarmála. Auk þess veitir Barnaverndarstofa öðrum opinberum aðilum og almenningi ráðgjöf og upplýsingar á sviði barnaverndar. Einn starfsmaður Barnaverndarstofu sinnir öðrum fremur þessu verkefni. Aðrir starfsmenn koma einnig að ráðgjöfinni, svo sem hvað varðar túlkun lagaatriða, starf meðferðarheimila og fósturráðstafanir. Leiðbeiningum og ráðgjöf við barnaverndarnefndir er í meirihluta tilvika komið á framfæri símleidis. Ráðgjöf getur jafnframt verið veitt skriflega með tölvupósti eða á fundum með starfsfólki.

Ráðgjöf Barnaverndarstofu vegna starfa barnaverndarnefna varðar eftirfarandi þætti:

Upphaf barnaverndarmáls. Ráðgjöf felst í að veita aðstoð við að skilja og skilgreina hvenær mál telst barnaverndarmál og hvenær ekki. Vandkvæði geta verið á því að greina á milli þess hvort um sé að ræða félagslega þjónustu við barn eða fjölskyldu skv. lögum um félagsþjónustu sveitarfélaga nr. 40/1991 eða afskipti á grundvelli barnaverndarlaga. Annað dæmi um verkefni í þessum flokki eru atriði tengd tilkynningarskyldu við barnaverndarnefndir en í barnaverndarlögum er að finna þrjár lagagreinar um þetta efni. Til álitaefnis um upphaf máls getur einnig talist réttur tilkynnanda til nafnleyndar, svo sem við að skilja hvað í nafnleynd felst, hver á rétt á henni o.s.frv. Við upphaf máls er algengt að leitað sé skilnings á ýmsum verkþáttum sem snerta könnun barnaverndarnefndar, bæði um heimildir, hvar leita megi upplýsinga og hvernig hún skuli framkvæmd.

Stuðningur og úrræði. Undir þennan lið falla fjölbreytileg verkefni er varða úrræði barnaverndarnefndar, áætlunargerð þá sem mælt er fyrir um í barnaverndarlögum, hvernig árangursríkast sé að leita samstarfs við forsjármenn o.fl.

Málsmeðferð og þvingunarúrræði. Í þessum flokki er ráðgjöf vegna túlkunar á VIII. kafla barnaverndarlaga svo sem um ályktunarhæfni barnaverndarnefnda og hugsanlegt vanhæfi einstakra nefndarmanna. Þá má nefna rannsóknarskyldu barnaverndarnefndar, meðferð úrskurðarmála, neyðarráðstafanir og valdbeitingu.

Börn í fóstri. Hér er um að ræða ráðgjöf um þær reglur sem í gildi eru um ráðstöfun barns í fóstur svo sem um val á fósturforeldrum, staðsetning fóstur-

heimilis, gerð fóstursamninga, umgengni barns við sína nánustu o.fl. Þá leita verðandi fósturforeldrar gjarnan ráðgjafar um það hverjir geti gerst fósturforeldrar þar á meðal hvernig þeir geti látið meta hæfni sína.

Hlutverk barnaverndarnefndar samkvæmt öðrum lögum. Hér er um að ræða verkefni sem koma í hlut barnaverndarnefndar og kveðið er á um í öðrum lögum en barnaverndarlögum svo sem barnalögum og ættleiðingarlögum. Í þeim er kveðið á um að leita megi til barnaverndarnefnda um að meta aðstæður barna, hæfni væntanlegra forsjármanna o.fl. Ráðgjöf felur oftast en ekki í sér upplýsingar um það hvernig best sé að standa að slíku mati og hvað í því felst.

Ráðgjöf veitt barnaverndarnefndum vegna meðferðarheimila. Starfsmenn Barnaverndarstofu veita barnaverndarnefndum bæði ráðgjöf og upplýsingar m.a. um inn- og útskriftir, frágang umsókna, úrræði fyrir börn á biðtíma, úrræði eftir útskrift barna, gerð vistunarsamninga, kvartanir o.fl. Nokkuð er um að foreldrar barna hringi á Barnaverndarstofu til að fá ráðgjöf eða upplýsingar. Foreldrum er m.a. veitt ráðgjöf um starfsemi einstakra meðferðarheimila, kvartanir vegna þjónustu o.fl.

Annað. Til þessa flokks telst ráðgjöf sem er veitt vegna atriða eins og útvistar barna, ársskýrslugerðar nefndanna, samstarfs barnaverndarnefnda, leyfisveitinga vegna heimila fyrir börn af ýmsum toga, þ.á m. vegna sumardvalarheimila og -búða.

Yfirlit ráðgjafarmála annars vegar veitt barnaverndarnefndum og hins vegar öðrum opinberum aðilum og almenningi kemur fram í *töflum 2 og 3*. Í *töflu 2* kemur fram sundurliðun eftir eðli mála og stærð sveitarfélaga. Tölulegar upplýsingar um ráðgjöf sem var veitt barnaverndarnefndum vegna meðferðarheimila er ekki fyrir hendi. Flest ráðgjafarmál varða málsmeðferð og upphaf máls. Á árinu 2000 voru þessir tveir flokkar mála rúmur helmingur allra ráðgjafarmála. Um þrjú mál af hverjum fjórum voru frá nefndum utan höfuðborgarsvæðisins sem þjóna umdæmum með fleiri en 1.000 íbúa. Hér er oftast en ekki um að ræða barnaverndarnefndir þar sem starfar einn fagmenntaður starfsmaður. Barnaverndarnefndir minni sveitarfélaga eru sjaldnar með fastráðna starfsmenn en færst hefur í vöxt að þær ráði sérstaka starfsmenn í einstök mál sem eru þá oft sérfræðingar sem hafa reynslu af meðferð barnaverndarmála og eru í föstu starfi á þessu sviði hjá einhverjum hinna stærstu sveitarfélaga. Ráðgjafarmálum fækkaði milli árána 1999–2000 um tæpan þriðjung. Fækkunin er að mestu óháð stærð sveitarfélaga. Hlutfallslega mesta fækkunin

er vegna upphafs barnaverndarmáls. Gera má ráð fyrir að útgáfa handbókar fyrir barnaverndarnefndir og heimasíða Barnaverndarstofu mæti nú að nokkru þeirri þörf sem er fyrir ráðgjöf. Auk þess hafa þeim fulltrúum sem nú sitja í barnaverndarnefndum og starfsmönnum þeirra öllum verið boðin námskeið um skipulag og vinnslu barnaverndarmála.

Tölulegar upplýsingar um ráðgjöf sem veitt er öðrum en barnaverndarnefndum koma fram í *töflu 3* en samkvæmt reglugerð um Barnaverndarstofu skal stofan veita almenningi og opinberum aðilum ráðgjöf og fræðslu um starfsemi barnaverndaryfirvalda. Felst það einkum í leiðbeiningum varðandi þær skyldur sem hvíla á almenningi samkvæmt barnaverndarlögum, svo sem tilkynningarskyldu og úrræðum til verndar einstökum börnum þegar við á. Algengast er að leitað sé ráðgjafar Barnaverndarstofu um vinnslu eða meðferð einstakra barnaverndarmála, t.d. af hálfu foreldra. Árið 2000 var það tilefni 44% allra erinda. Auk þessa eru bornar upp almennar spurningar um barnaverndarmál, hlutverk og verklag barnaverndaryfirvalda. Þá er nokkuð um að aðrir en opinberir aðilar og foreldrar leiti eftir upplýsingum og ráðgjöf varðandi málsmeðferð og úrræði. Þetta eru oftast ættingjar, forsjárlausir foreldrar og nágrennar barna. Árið 2000 var 21% erinda vegna forsjár- og umgengnisdeilna.

Rúmur helmingur erinda kemur frá foreldrum eða öðrum forráðamönnum barna. Hlutfallið var svipað árið 1999. Ráðgjöf til ofangreindra aðila hefur fækkað á sama hátt og erindum frá barnaverndarnefndum. Árið 2000 var ráðgjöf veitt í 235 tilvikum. Flest voru ráðgjafarmál árið 1998, alls 371. Áður hefur verið minnst á mögulegar skýringar á þeirri fækkun sem orðið hefur á ráðgjafarmálum.

Árlega berast Barnaverndarstofu nokkur skrifleg erindi frá barnaverndarnefndum þar sem óskað er niðurstöðu um lögfræðileg álitamál. Hér er oft um að ræða beiðni barnaverndarnefndar um að fjalla áfram um mál barns þótt það flytji í umdæmi annarrar barnaverndarnefndar, sbr. 8. gr. bvl., beiðnir um túlkun einstakra ákvæða barnaverndarlaga eða almennar leiðbeiningar um vinnslu tiltekinnna mála. Á tímabilinu 1996 til 1999 voru að jafnaði tæplega 10 erindi af þessu tagi afgreidd á ári hverju. Þá veita starfsmenn barnaverndarnefndum bæði ráðgjöf og upplýsingar um meðferðarheimilin m.a. um inn- og útskriftir, frágang umsókna, úrræði fyrir börn á biðtíma, úrræði eftir útskrift barna, gerð vistunarsamninga, kvartanir o.fl.

Til viðbótar ofangreindri ráðgjöf hefur Barnaverndarstofu reynt að mæta þörf fyrir upplýsingar með útgáfu handbókar fyrir barnaverndarnefndir sem ætluð er fagfólki og nefndarmönnum við þau störf sem þeim er ætlað að vinna að (sjá kafla 1.8 um upplýsinga- og fræðslustarf).

Tafla 2 Ráðgjöf veitt barnaverndarnefndum árin 1996 til 2000 (fjöldi mála)

	1996	1997	1998	1999	2000
Alls	144	263	323	327	234
Upphaf máls	–	75	94	99	53
Stuðningsúrræði	–	49	37	46	35
Þvingun	–	10	6	12	10
Málsmeðferð	–	52	53	93	72
Börn í fóstri	–	22	31	37	22
Hlutverk bvn. skv. öðrum lögum	–	24	33	15	16
Annað	–	31	69	25	26
Reykjavík	9	14	31	34	15
Upphaf máls	–	3	7	6	4
Stuðningsúrræði	–	6	8	5	1
Þvingun	–	1	0	3	1
Málsmeðferð	–	1	7	14	6
Börn í fóstri	–	1	2	4	2
Hlutverk bvn. skv. öðrum lögum	–	0	0	1	1
Annað	–	2	7	1	0
Nágrenni Reykjavíkur	16	21	35	43	29
Upphaf máls	–	4	11	10	6
Stuðningsúrræði	–	6	3	6	5
Þvingun	–	0	1	2	0
Málsmeðferð	–	7	7	12	11
Börn í fóstri	–	2	5	8	2
Hlutverk bvn. skv. öðrum lögum	–	1	1	2	2
Annað	–	1	7	3	3
Önnur sveitarfélög ≥1000 íbúar	86	201	206	220	170
Upphaf máls	–	59	66	71	36
Stuðningsúrræði	–	33	24	32	27
Þvingun	–	9	5	7	9
Málsmeðferð	–	36	33	61	49
Börn í fóstri	–	18	22	22	16
Hlutverk bvn. skv. öðrum lögum	–	22	24	10	12
Annað	–	24	32	17	21
Önnur sveitarfélög <1000 íbúar	33	27	51	30	20
Upphaf máls	–	9	10	12	7
Stuðningsúrræði	–	4	2	3	2
Þvingun	–	0	0	0	0
Málsmeðferð	–	8	6	6	6
Börn í fóstri	–	1	2	3	2
Hlutverk bvn. skv. öðrum lögum	–	1	8	2	1
Annað	–	4	23	4	2

Flokkun eftir eðli ráðgjafar hófst fyrst árið 1997. Nágrenni Reykjavíkur eru öll sveitarfélög á höfuðborgarsvæðinu nema Reykjavík: Hafnarfjörður, Garðabær, Bessastaðahreppur, Kópavogur, Seltjarnarnes, Mosfellsbær og Kjósarhreppur. Yfirlitið miðar einungis að því að varpa ljósi á hvert var „fyrsta erindi“ vegna ráðgjafar en gefur ekki upplýsingar um hve oft var leitað til Barnaverndarstofu vegna sama máls.

Tafla 3 Ráðgjöf veitt öðrum en barnaverndarnefndum eftir tilefni 1996–2000 (fjöldi mála)

	1996	1997	1998	1999	2000
Alls	103	195	371	347	235
Einstök barnaverndarmál	–	109	156	138	103
Almennt um barnaverndarmál	–	23	56	80	37
Almennt um þjónustu við börn	–	18	29	0	15
Forsjár- og umgengnismál	–	48	79	69	51
Annað	13	62	31	29	
Opinberir aðilar	30	42	103	78	43
Einstök barnaverndarmál	–	21	24	26	15
Almennt um barnaverndarmál	–	9	32	34	11
Almennt um þjónustu við börn	–	9	7	0	8
Forsjár- og umgengnismál	–	8	10	2	4
Annað	–	3	28	9	5
Foreldrar	–	105	151	170	120
Einstök barnaverndarmál	–	66	80	70	60
Almennt um barnaverndarmál	–	5	4	19	12
Almennt um þjónustu við börn	–	3	12	0	4
Forsjár- og umgengnismál	–	30	53	55	36
Annað	–	4	11	14	8
Aðrir	73	48	117	99	72
Einstök barnaverndarmál	–	22	52	42	28
Almennt um barnaverndarmál	–	9	20	27	14
Almennt um þjónustu við börn	–	6	10	0	3
Forsjár- og umgengnismál	–	10	16	12	11
Annað	–	6	23	8	16

Árið 1996 voru ráðþegar einungis flokkaðir í tvennt, opinbera aðila og aðra. Flokkun eftir eðli ráðgjafar hófst árið 1997 og flokkun ráðþega er: foreldrar, opinberir aðilar og aðrir. Yfirlitið miðar einungis að því að varpa ljósi á hvert var „fyrsta erindi“ vegna ráðgjafar en gefur ekki upplýsingar um hve oft var leitað til Barnaverndarstofu vegna sama máls.

1.3 Eftirlit Barnaverndarstofu

Í eftirliti Barnaverndarstofu felst annars vegar meðferð kæra eða kvartana vegna aðgerða eða aðgerðarleysis nefnda og hins vegar í eftirliti að eigin frumkvæði. Hver sem er getur komið kvörtun eða kæru á framfæri við Barnaverndarstofu vegna allra ákvarðana barnaverndarnefnda sem ekki er unnt að skjóta til Barnaverndarráðs Íslands. Kvörtunum er hægt að koma til Barnaverndarstofu á sérstökum eyðublöðum en lögð er áhersla á að kvartanir berist skriflega. Þegar Barnaverndarstofu berst kvörtun þá er leitað eftir afstöðu viðkomandi barnaverndarnefndar til kvörtunarefnis, upplýsingum um vinnslu og meðferð máls. Barnaverndarstofa metur síðan hvort barnaverndarnefnd hafi fylgt settum lögum við meðferð málsins og sendir aðilum máls og viðkomandi barnaverndarnefnd niðurstöður sínar.

Barnaverndarstofa hefur einnig eftirlit með störfum barnaverndarnefnda að eigin frumkvæði án þess að erindum þar að lútandi hafi verið beint til stofunnar. Sem dæmi má nefna að Barnaverndarstofa safnar saman ársskýrslum frá öllum barnaverndarnefndum og þær upplýsingar geta kallað á athugun á tilteknum atriðum. Barnaverndarstofa aflar einnig upplýsinga um almenna eða afmarkaða þætti í störfum barnaverndarnefnda eftir því sem tilefni er til. Þá sinnir stofan reglubundnu eftirliti með meðferðarheimilum sem rekin eru á vegum hennar og fósturheimilum.

Tölulegar upplýsingar yfir kærur og kvartanir sem borist hafa Barnaverndarstofu koma fram í *töflu 4*. Á árinu 2000 var fjöldi mála alls 23. Málum hefur fækkað frá árinu 1998 þegar þau voru 45. Málin skiptast nokkuð jafnt eftir stærðarflokkum sveitarfélaga, ef þau minnstu eru undanskilin, tæpur þriðjungur erinda kom frá Reykjavík, rúmur þriðjungur frá nágrennasveitarfélögum og annar tæpur þriðjungur frá sveitarfélögum utan höfuðborgarsvæðisins með þúsund íbúa eða fleiri. Kærur og kvartanir vegna barnaverndarnefnda á landsbyggðinni með innan við þúsund íbúa eru afar fátíðar og endurspeгла að einhverju leyti fjölda mála sem þessar nefndir hafa til meðferðar. Í tæpum helmingi tilfella eða í 11 tilvikum varða kærur eða kvartanir stuðningsúrræði barnaverndarnefnda (sjá skilgreiningu á eðli mála í ráðgjafarhluta).

Tilefni eftirlits að eigin frumkvæði Barnaverndarstofu getur verið margvíslegt. Atriði sem fram koma í ársskýrslum nefnda, umsóknum um meðferðardvöl fyrir börn, fóstursamningum o.fl. geta vakið spurningar sem nauðsynlegt reynist að fá svör við. Opinber umræða um málefni er varða börn eða ábendingar úr ýmsum áttum geta gefið stofunni tilefni til að kanna með hvaða hætti barnaverndarnefndir rækja hlutverk sitt á einstökum sviðum. Þannig getur eftirlit Barnaverndarstofu að eigin frumkvæði beinst að öllum þáttum barnaverndarmála og vinnuáferðum við framkvæmd þeirra. Það getur ýmist beinst að tiltekinni barnaverndarnefnd eða að þeim öllum. Á árinu 2000 beindist þetta eftirlit að fósturmálum, hælisleitandi börnum og innlögnum barna á meðferðarheimili.

Tilefni geta gefist til að Barnaverndarstofa sendi fyrirspurnir til opinberra stofnana sem lúta að margvíslegum málefnum barna. Venjulega er um að ræða ábendingar um viðfangsefni sem vert er að gefa gaum, hvatningu til aðgerða eða beiðni um upplýsingar. Á árinu var erindi beint til embættis Tollstjórans í Reykjavík um réttarstöðu barna við tollskoðun vegna breytinga á tollalögum nr. 55/1987.

Tafla 4 Kætur og kvartanir sem bárust Barnaverndarstofu 1995 til 2000

	1995	1996	1997	1998	1999	2000
<i>Samtals</i>	10	22	28	45	40	23
Upphaf máls	2	6	12	14	11	3
Stuðningsúrræði	0	4	4	8	13	11
Þvingun	0	0	0	5	2	2
Málsmeðferð	4	11	10	2	3	3
Börn í fóstri	1	1	2	10	10	2
Hlutverk bvn. skv. öðrum lögum.....	3	0	0	6	1	1
<i>Reykjavík</i>	3	7	8	22	12	7
Upphaf máls	0	1	5	5	4	2
Stuðningsúrræði	0	0	0	6	4	0
Þvingun	0	0	0	1	1	1
Málsmeðferð	1	6	3	1	1	3
Börn í fóstri	1	0	0	6	2	0
Hlutverk bvn. skv. öðrum lögum.....	1	0	0	3	0	0
<i>Nágrenni Reykjavíkur</i>	5	3	10	3	6	8
Upphaf máls	1	1	6	1	1	0
Stuðningsúrræði	0	1	2	1	2	6
Þvingun	0	0	0	0	0	0
Málsmeðferð	2	1	2	0	1	0
Börn í fóstri	0	0	0	1	2	1
Hlutverk bvn. skv. öðrum lögum.....	2	0	0	0	0	1
<i>Önnur sveitarfélög ≥ 1000 íbúar</i>	2	12	7	18	21	7
Upphaf máls	1	4	0	7	6	0
Stuðningsúrræði	0	3	2	0	7	5
Þvingun	0	0	0	4	1	1
Málsmeðferð	1	4	4	1	1	0
Börn í fóstri	0	1	1	3	5	1
Hlutverk bvn. skv. öðrum lögum.....	0	0	0	3	1	0
<i>Önnur sveitarf. < 1000 íbúa</i>	–	–	3	2	1	1
Upphaf máls	–	–	1	1	0	1
Stuðningsúrræði	–	–	0	1	0	0
Þvingun	–	–	0	0	0	0
Málsmeðferð	–	–	1	0	0	0
Börn í fóstri	–	–	1	0	1	0
Hlutverk bvn. skv. öðrum lögum.....	–	–	0	0	0	0

1.4 Fósturmál

Yfirumsjón með fósturmálum er í höndum Barnaverndarstofu. Í því felst m.a. að sjá um að útvega barnaverndarnefndum fósturforeldra og meta hæfni þeirra. Enginn má taka barn í fóstur nema með samþykki barnaverndarnefndar í heimilisumdæmi hans, sbr. 36. gr. laga nr. 58/1992. Um hlutverk Barna-

verndarstofu og barnaverndarnefnda vegna fósturmála er nánar fjallað í tveimur reglugerðum nr. 264/1995 og 532/1995.

Yfirlit fósturmála á tímabilinu 1996–2000 kemur fram í *töflu 5*. Alls hafa á þriðja hundrað börn dvalið hjá fósturforeldrum árlega. Hér er um að ræða þrjú til fjögur börn af hverjum þúsund á landinu. Að jafnaði hafa um 20 börn farið í varanlegt fóstur árlega fyrir utan árið 1999 en það ár fóru aðeins níu börn í varanlegt fóstur og öll til ættingja. Um varanlegt fóstur er að ræða þegar barni er komið í fóstur þar til forsjárskyldur falla niður skv. lögum. Barni skal komið í tímabundið fóstur þegar ætla má að unnt verði að bæta úr því ástandi sem er tilefni fósturráðstöfunar innan skamms tíma þannig að barnið muni geta snúið aftur til foreldra sinna án verulegrar röskunar á högum sínum.

Engin forsjársvipting var á landinu það ár og ekki er ósennilegt að héraðsdómur sem féll í desember 1998 þar sem forsjársviptingu var felld úr gildi hafi haft þar áhrif. Þeim dómi var svo hnekkt í Hæstarétti vorið 1999. Talsverð breyting hefur orðið á fjölda barna í tímabundnu fósturi eða frá 36 börnum árið 1996 í 80 börn árið 2000. Hluti skýringar felst í vanskráningu fyrstu árin en nokkurn tíma tók fyrir barnaverndarnefndir að aðlagast breyttum lögum um samráð við Barnaverndarstofu og tilkynningarskyldu um gerð fóstursamnings.

Umsóknum barnaverndarnefnda til Barnaverndarstofu um fósturheimili hefur fjölgað frá 20 árið 1996 upp í 68 árið 2000. Um helmingur umsókna kemur frá Reykjavík. Næstflestar umsóknir koma frá sveitarfélögum utan höfuðborgarsvæðis með þúsund íbúa eða fleiri. Engin umsókn barst á tímabilinu frá sveitarfélögum utan höfuðborgarsvæðisins þar sem íbúar voru færri en þúsund. Á árinu 2000 var 63 börnum ráðstafað í fóstur, 23 í varanlegt fóstur og 40 í tímabundið. Það ár fóru 11 börn úr varanlegu fósturi, sem er nokkru færri en árin áður. Í flestum tilvikum var skýringin að sjálfræðisaldri hafði verið náð. Einnig voru ættleiðing eða fósturrof ástæður.

Eins og áður hefur komið fram er Barnaverndarstofu ætlað að sjá barnaverndarnefndum fyrir hæfum fósturforeldrum. Þeir sem óska eftir því að gerast fósturforeldrar þurfa að sækja formlega um það til Barnaverndarstofu og afhenda tilskilin vottorð. Að því loknu óskar Barnaverndarstofa umsagnar barnaverndarnefndar í heimilisumdæmi umsækjenda. Einnig fer fram vettvangsathugun á heimili þeirra og ítarlegt viðtal við þá. Á grundvelli þessa ferils metur Barnaverndarstofa hvort umsækjendur teljist hæfir fósturforeldrar.

Tafla 5 Fósturmál – yfirlit

	1996		1997		1998		1999		2000	
	VF	TF ST	VF	TF ST	VF	TF ST	VF	TF ST	VF	TF ST
Fjöldi barna í varanlegu eða tímabundnu föstri	193	36 229	185	54 239	189	56 245	181	68 249	189	80 269
Umsóknir frá										
barnaverndar-	11	9 20	17	17 34	16	21 37	7	31 38	44	24 68
Reykjavík	5	6 11	11	12 23	9	10 19	2	19 21	22	8 30
Nágrenni Reykjavíkur	1	0 1	3	2 5	0	6 6	3	1 4	6	5 11
Önnur sveitarfélög ≥1000 íb.	4	3 7	3	3 6	7	5 12	2	11 13	16	11 27
Önnur sveitarfélög <1000 íb.	1	0 1	0	0 0	0	0 0	0	0 0	0	0 0
Ráðstöfun barna										
í föstur á árinu eftir	16	13 29	20	19 39	19	31 50	9	32 41	23	40 63
sveitarfélögum	5	7 12	11	11 22	9	9 18	2	15 17	11	22 33
Nágrenni Reykjavíkur	4	3 7	2	2 4	0	8 8	3	5 8	3	5 8
Önnur sveitarfélög ≥1000 íb.	6	3 9	7	6 13	10	13 23	4	11 15	9	13 22
Önnur sveitarfélög <1000 íb.	1	0 1	0	0 0	0	1 1	0	1 1	0	0 0
Börn sem fóru úr										
varanlegu föstri	22	- -	16	- -	18	- -	14	- -	11	- -
Barn náði sjálfráðsaldri	12	- -	13	- -	12	- -	8	- -	8	- -
Vegna ákvörðunar bvn.	0	- -	0	- -	0	- -	0	- -	0	- -
Fósturrof, önnur ástæða	5	- -	0	- -	3	- -	4	- -	1	- -
Ættleiðing	5	- -	2	- -	3	- -	2	- -	2	- -
Andlát	0	- -	1	- -	0	- -	0	- -	0	- -

VF: Varanlegt föstur; TF: Tímabundt föstur; ST: Samtals. Nágrenni Reykjavíkur eru öll sveitarfélög á höfuðborgarsvæðinu nema Reykjavík: Hafnarfjörður, Garðabær, Bessastaðaheppur, Kópavogur, Seljarnes, Mosfellsbær og Kjósarheppur.

Umsóknir þeirra sem óskuðu eftir að gerast fósturforeldrar voru 34 talsins árið 2000 og hefur fjöldi þeirra verið svipaður síðastliðin ár (*tafla 6*). Flestar umsóknir bárust frá Norðurlandi eða tíu en einungis bárust sex umsóknir frá íbúum Reykjavíkur og nágrennis. Fátítt er að umsókn sé hafnað. Á fimm ára tímabili gerðist það átta sinnum sem er um 4% umsókna. Einnig kemur fram að örfáar umsóknir eru óafgreiddar á ári hverju.

Tafla 6 Fjöldi umsókna um að gerast fósturforeldrar eftir búsetu

		1996	1997	1998	1999	2000
Fjöldi umsókna alls		51	36	40	31	34
Hvaðan koma umsóknir?	Reykjavík og nágrenni	11	9	16	6	6
	Vesturland	8	7	3	3	6
	Vestfirðir	4	1	3	2	2
	Norðurland	13	8	6	9	10
	Austurland	5	3	2	3	1
	Suðurland	7	6	10	6	5
	Reykjanes	3	1	0	1	3
Fólk búsett erlendis	0	1	0	1	1	
Niðurstaða mats	Umsækjendur hæfir	34	14	20	23	22
	Umsókn hafnað	1	2	2	0	3
	Meðmæli afgreidd ári eftir ums.	14	13	14	5	0
	Umsókn dregin til baka	1	3	1	1	2
	Umsókn óafgreidd	1	4	3	2	7

Þegar nefnd í heimilisumdæmi umsækjenda hefur veitt samþykki sitt fer starfsmaður Barnaverndarstofu á heimilið til frekari vettvangskönnunar. Alls 16 slíkar ferðir voru farnar árið 2000.

Til viðbótar ofangreindum verkefnum veitir Barnaverndarstofa margvíslega ráðgjöf til barnaverndarnefnda um fósturmál og fer ráðgjöfin oftast fram símleiðis eða með tölvupóstsamskiptum. Þessi ráðgjöf er af ýmsum toga svo sem vegna umsagna í fósturmálum, gerð umsókna, frágangs fóstursamninga og framkvæmd stuðnings við fósturheimili. Stofnunin veitir einnig einstaklingum upplýsingar um það hvort þeir uppfylli skilyrði til að gerast fósturforeldrar og hvernig þeir geti látið meta hæfni sína til þess. Nokkuð var um það á árinu að fósturforeldrar leituðu ráðgjafar vegna fósturbarna sinna.

1.5 Ársskýrslur barnaverndarnefnda

Umfangsmikið verkefni Barnaverndarstofu samkvæmt barnaverndarlögum og reglugerð um Barnaverndarstofu er innheimta ársskýrslna barnaverndarnefnda

landsins. Söfnun slíkra gagna og úrvinnsla tölfræðilega upplýsinga á grundvelli þeirra gefur mikilvægar vísbendingar um stöðu barnaverndarmála á hverjum tíma og getur gefið tilefni til nánari skoðunar og viðbragða af hálfu Barnaverndarstofu.

Notast er við eyðublað sem hannað var af sérstakri nefnd á vegum félagsmálaráðuneytisins sem hafði það hlutverk að skilgreina og samræma þau tölfræðilegu gögn sem þörf væri á að safna af þessu tilefni. Eyðublaðið var notað í fyrsta sinn árið 1995 en það hefur síðan verið endurskoðað reglulega í samræmi við ábendingar barnaverndarnefnda. Á eyðublaðinu er m.a. spurt um:

- Fjölda og ástæður tilkynninga til barnaverndarnefnda.
- Fjölda barnaverndarmála til umfjöllunar.
- Fjölda barna og fjölskyldna sem var veitt aðstoð á grundvelli barnaverndarlaga.
- Fjölda og tegund stuðningsúrræða.
- Fjölda úrskurða barnaverndarnefnda.
- Fjölda og tegund fósturráðstafana.

Síðastliðin þrjú ár hafa allar barnaverndarnefndir landsins skilað inn ársskýrslum um störf sín. Jafnframt hefur gætt meiri nákvæmni í svörum nefndanna en nokkrir byrjunarörðugleikar voru við notkun hins nýja skráningarforms í upphafi. Hins vegar er því ekki að leyna að talsverð vinna er fólgin í eftirrekstri við sumar nefndir þótt meiri hluti þeirra skili fljótt og vel.

1.6 Samskipti Barnaverndarstofu við meðferðarheimili

Barnaverndarstofa hefur yfirumsjón og eftirlit með stofnunum og heimilum sem ríkið rekur eða styrkir fyrir börn. Í því felst að hafa faglegt og fjárhagslegt eftirlit með starfsemi þessara stofnana og hafa yfirsýn yfir vistunarræði sem til eru hverju sinni og fylgjast með nýtingu þeirra.

Í gildi eru verklagsreglur vegna eftirlits með meðferðarheimilunum. Samkvæmt þeim er meginmarkmið eftirlitsins:

- Að ganga úr skugga um hvort þjónustu- og vistunarsamningar séu uppfylltir.
- Að stuðla að umbótum í meðferðarstarfinu.
- Að afla upplýsinga fyrir Barnaverndarstofu um starfsemi heimilanna til að tryggja að þjónusta þeirra uppfylli kröfur um faglegt starf.

Auk þess að vera í sambandi við meðferðarheimilin símleiðis fara starfsmenn Barnaverndarstofu reglulega í heimsóknir á meðferðarheimilin. Miðað er við að farnar séu a.m.k. fimm ferðir á ári á hvert heimili. Árið 2000 voru farnar samtals 46 ferðir. Í heimsóknunum er starfsemi heimilanna skoðuð og gengi einstakra barna. Rætt er við meðferðaraðila um innra starf heimilanna, skóla- og starfsmannamál.

Starfsmenn Barnaverndarstofu taka þátt í starfsdögum meðferðarheimilanna. Upphaf þessara starfsdaga má rekja til svokallaðra Norðurlandsfunda þeirra þriggja heimila sem rekin eru á Norðurlandi. Í upphafi ársins 1997 var ákveðið að meðferðarheimilin Árbót, Varpholt (nú Laugaland) og Bakkafliót (nú Háholt) myndu hafa með sér sérstakt samstarf í þeim tilgangi að efla starfsemi og stuðla að faglegri umræðu og skapa þannig vettvang þar sem deila mætti þekkingu og reynslu. Samstarfsfundina sóttu forstöðumenn heimilanna og sálfræðingar Barnaverndarstofu. Þrír slíkir fundir voru haldnir árlega árin 1997 og 1998. Á árinu 2000 voru síðan haldnir tveir starfsdagar fyrir öll heimilin. Á þessum starfsdögum er farið yfir stöðuna á heimilunum og fjallað um rekstur, meðferðaráætlanir, hugmyndafræði, starfsmannamál, boðið upp á fræðslu og fleira eftir því sem tilefni er til.

Í gildi er samningur frá október 1998 milli Fangelsismálastofnunar ríkisins og Barnaverndarstofa þess efnis að miða beri að því að fangar undir 18 ára aldri verði vistaðir á meðferðarheimilum Barnaverndarstofu. Samningur þessi var endurnýjaður 5. nóvember 1999. Samstarfið byggir á 1. mgr. 11. gr. laga nr. 48/1988 um fangelsi og fangavist og 3. og 51. gr. barnaverndarlaga. Samningurinn skuldbindur Barnaverndarstofu til að bjóða vistun út refsitímann þeim föngum sem verða 18 ára meðan á meðferð stendur ef refsitími þeirra er ekki liðinn við það tímamark en ekki lengur en til sex mánaða. Á árinu 2000 afplánaði enginn fangi undir 18 ára aldri dóm í fangelsum landsins og er það í samræmi við markmið samningsins en einn skjólstaðingur tók út dóm á meðferðarheimili á vegum Barnaverndarstofu á árinu 2000.

1.7 Rannsóknir og þróunarstarf

Samkvæmt ákvæði reglugerðar skal Barnaverndarstofa eiga frumkvæði að þróunarstarfi og rannsóknum á sviði barnaverndar. Einnig skal stofan eiga samstarf við þá rannsóknaraðila sem sinna slíkum verkefnum innanlands. Hún skal hafa yfirlit yfir þær rannsóknir á sviði barnaverndarmála sem unnið er að hér á landi og verkefni sem unnin eru erlendis og Íslendingar eru þátttakend-

ur í. Barnaverndarstofa skal eftir því sem unnt er safna upplýsingum um erlendar rannsóknir á sviði barnaverndar. Í samræmi við ofangreint vann Barnaverndarstofa að eftirfarandi rannsóknum á árinu:

Árið 1999 hafði Turid V. Grinde, sem starfar hjá NOVA í Noregi samband við Barnaverndarstofu og óskaði eftir samstarfi um norræna könnun á sviði barnaverndarmála. Turid hefur áður komið að rannsóknum á barnaverndarstarfi á Norðurlöndum og m.a. unnið að könnun á notkun þvingunarúræða. Ákveðið var að Barnaverndarstofa taki þátt í rannsókninni fyrir Íslands hönd og voru tveir fundir haldnir á árinu 2000 til undirbúnings rannsókninni.

Á tímabilinu frá desember 1999 til apríl 2000 var nemi í félagsráðgjöf við HÍ, Bryndís Gestsdóttir, í starfsnámi á Barnaverndarstofu. Liður í starfsnáminu var að framkvæma rannsókn á efni er tengdist verknámsstaðnum. Í ljósi þess að allstór hópur þeirra er beita börn kynferðislegu ofbeldi eru sjálfir börn var ákveðið að kanna hvað barnaverndarnefndir eru að gera fyrir unga gerendur í kynferðisbrotamálum. Niðurstöður Bryndísar benda m.a. til þess að barnaverndarnefndir hafi ekki sinnt þessum börnum sem skyldi og að mikil þörf sé á að þeim verði boðin markviss meðferð. Niðurstöðurnar hafa vakið nokkra athygli og m.a. verið kynntar á ýmsum málstofum og öðrum vettvangi þar sem þessi málaflókkur hefur verið til umfjöllunar.

Á vegum Barnaverndarstofu hófst vinna við umfangsmikla rannsókn á kynferðisbrotum gegn börnum árið 1999. Rannsóknin varðar málsmeðferð barnaverndarnefnda, lögreglu og ríkissaksóknara á meintum kynferðisafbrotum og niðurstöðu dómstóla þar að lútandi. Stefnt er að því að niðurstöður rannsóknarinnar verði birtar á árinu 2002.

Á árinu 1999 hófst á vegum Barnaverndarstofu undirbúningur að rannsókn á högum fósturbarna. Lögð er áhersla á hagi barna sem eru í varanlegu fósttri. Í byrjun árs 2001 var gerður samningur við IMG Gallup og Guðrúnu Kristinsdóttur dósent við Kennaraháskóla Íslands, um að taka að sér framkvæmd rannsóknarinnar. Rannsóknin er nú vel á veg komin en hún er tvískipt. Rannsóknin er meðal annars framkvæmd með viðtölum við þá einstaklinga sem í hlut eiga. Annar rannsóknaraðilinn hefur nú þegar skilað sínum hluta en hinn mun ljúka sínum rannsóknarhluta og skila niðurstöðum árið 2002.

Til að hafa yfirlit yfir innlendar og erlendar rannsóknir á sviði barnaverndar hefur verið unnið markviss að því að byggja upp bókakost Barnaverndarstofu með kaupum á innlendum og erlendum sérfræðibókum um barnavernd sem og lokaritgerðum nemenda við Háskóla Íslands um sama efni.

1.8 Upplýsinga- og fræðslustarf

Eitt af verkefnum Barnaverndarstofu skv. reglugerð er að koma á framfæri upplýsingum og fræðslu til almennings, fagfólks sem vinnur að málefnum barna og þeirra sem starfa sinna vegna hafa samskipti við börn og fjölskyldur þeirra auk menntastofnana þar sem nám á sviði barnaverndar fer fram. Á árinu 2000 fólst þetta verkefni í útgáfu ársrits um barnavernd, viðhaldi handbókar fyrir barnaverndarnefndir, hönnun og þróun heimasíðu og ráðstefnu- og fyrirlestrahaldi.

Ársrit Barnaverndarstofu 1996-1999

Í árslok 2000 gaf Barnaverndarstofa út ritið „Barnavernd á Íslandi. Skýrsla um starfsemi Barnaverndarstofu árin 1995–1999 og barnaverndarnefnda á Íslandi árin 1996–1999.“ Ritið skiptist í fjóra hluta. Í fyrsta hluta er skrifað um hlutverk og innri starfsemi Barnaverndarstofu árin 1995 til 1999. Fjallað er um aðdraganda að stofnun Barnaverndarstofu og starfsmannahald, birtar eru rekstrar- tölur svo og tölulegar upplýsingar um ráðgjöf, eftirlit og fósturmál. Þar er enn- fremur greint frá þróunarverkefnum, Barnahúsi, rannsóknum og fræðsluverk- efnum. Í öðrum hluta er fjallað um meðferðaheimili á vegum Barnaverndar- stofu og er þar meðal annars rakinn aðdragandi og uppbygging núverandi meðferðarkerfis. Greint er frá starfsemi meðferðarstöðvar ríkisins fyrir ungl- inga, Stuðlum, svo og átta langtímameðferðarheimila. Auk þess er birt tafla yfir heimili sem hlutu starfsleyfi Barnaverndarstofu á umræddu tímabili. Í þriðja hluta er fjallað um starfsemi barnaverndarnefnda. Í þessum hluta eru birtar tölulegar upplýsingar frá barnaverndarnefndum sem hafa árlega skilað Barnaverndarstofu skýrslu um störf sín. Í fjórða hluta ritsins er viðauki sem nefnist: „Skýrsla um starfsemi og stöðu Barnahúss eftir tveggja ára tilrauna- skeið.“ Fjallað er um aðdraganda að stofnun Barnahúss og markmiðssetningu en meginefni skýrslunnar er um starfsemina á tilraunatímabilinu. Í skýrslunni eru einnig tillögur um framtíð Barnahúss. Hægt er að nálgast ritið á heimasíðu Barnaverndarstofu.

Heimasíða

Til að sinna upplýsinga- og fræðsluhlutverki gagnvart almenningi og starfs- mönnum barnaverndarnefnda var hafist handa við hönnun heimasíðu Barna- verndarstofu. Vinnan hófst á árinu 1999 og var heimasíðan opnuð á fimm ára

afmælisdegi stofunnar, hinn 1. júní 2000. Á heimasíðunni má finna upplýsingar um hlutverk Barnaverndarstofu, starfsmenn stofunnar, lög og reglugerðir sem starfað er eftir, yfirlit yfir fræðslu- og ráðgjafarverkefni og fósturmál. Á heimasíðunni er einnig listi yfir allar barnaverndarnefndir landsins með nöfn- um nefndarmanna og félagsmálastjóra þar sem það á við. Þar er einnig fjallað um meðferðarstöð ríkisins, Stuðla og átta langtímameðferðarheimili sem rek- in eru af einkaaðilum á vegum Barnaverndarstofu. Auk þess er síða með upplýsingum um starfsemi Barnahúss og síða þar sem greint er frá því sem er helst á döfinni, s.s. námskeið, málstofur eða annað frétt næmt. Loks má nefna að almenningur getur beint fyrirspurnum til starfsmanna Barnaverndarstofu á sérstakri síðu sem til þess er ætluð.

Heimasíðu Barnaverndarstofu prýða barnateikningar sem Einar Gíslason kennari á Akureyri lagði fram. Myndirnar eru unnar af nemendum hans í Síðu- skóla á Akureyri og börnum sem dvöldu í sumarþúðum að Syðra-Laugalandi sumarið 1999. Slóð heimasíðunnar er www.bvs.is.

Handbók barnaverndarnefnda

Barnaverndarstofa gefur út handbók fyrir barnaverndarnefndir sem ætluð er fagfólki og nefndarmönnum. Í handbókinni eru kynntar reglur og starfsaðferð- ir sem gilda um barnaverndarstarf, stofnanir barnaverndaryfirvalda, málsmeð- ferð, fósturráðstafanir og fleiri atriði. Handbókinni er ennfremur ætlað að leið- beina um vinnslu barnaverndarmála. Hún er uppfærð reglulega svo sem þeg- ar breytingar verða á löggjöf eða skipulagi. Allar starfandi barnaverndarnefnd- ir hafa handbókina undir höndum en hún er einnig aðgengileg á heimasíðu Barnaverndarstofu.

Bókasafn

Bækur, tímarit, myndbönd, hljóðsnældur og annað útgefið efni í eigu Barna- verndarstofu hefur verið skráð og bókasafnið gert aðgengilegt. Sérstök áhersla er lögð á að kaupa vandað og fjölbreytt efni á sem flestum sviðum barnaverndar- mála. Í safninu eru nú tæplega 1100 rit.

Auk bóka hefur verið byggður upp safnkostur innlendra og erlendra tíma- rita á sviði barnaverndarmála. Stofunni berst fjöldi ársrita og ársskýrslna stofnana sem vinna að velferðarmálum. Barnaverndarstofa kaupir einnig reglulega sérinnið fjölmiðlaefni um barnavernd.

Námskeið

Barnaverndarstofa heldur námskeið fyrir barnaverndarnefndir og starfsmenn þeirra, einkum að loknum sveitarstjórnarkosningum en við þau tímamót verða gjarnan mannaskipti í nefndunum. Á námskeiðunum er farið yfir lög og reglugerðir sem barnaverndaryfirvöld starfa eftir, svo og löggjöf sem tengist verk-sviði þeirra. Einnig er farið yfir feril barnaverndarmála, fjallað um málsmeðferð, stuðningsúrræði, fósturmál og önnur grundvallaratriði í störfum nefndanna. Þá hafa verið kynnt helstu atriði í samningi Sameinuðu þjóðanna um réttindi barnsins, með sérstakri áherslu á ábyrgðarsvið barnaverndaryfirvalda. Á árunum 1996 til 1999 voru haldin 36 námskeið á landinu öllu. Eitt námskeið var haldið á árinu 2000.

Ráðstefnur og fyrirlestrar

Barnaverndarstofa og Dómsstólaráð héldu málstofu 28. janúar 2000 um skýrslutökur af börnum fyrir dómi í kynferðisbrotamálum. Á meðal fyrirlesara voru Anne Lise Rønneberg, dómari við Lagmannsrett í Noregi og dr. Ann-Christin Cederborg, prófessor við Háskólann í Jönköping í Svíþjóð.

Starfsmenn Barnaverndarstofu fluttu eftirfarandi erindi á árinu:

- Erindi á norræna barnaverndarþinginu sem haldið var í Ábu dagana 23. – 26. ágúst. Erindið fluttu forstjóri Barnaverndarstofu og Ellen Cokinos yfirmaður Children's Assessment Center í Houston, Texas. Það nefndist: *Multiagency and interdisciplinary approach in a complex society, the case of child sexual abuse in Iceland.*
- Erindi í tengslum við fund verkefnisstjórnar um verkefnið Children at Risk á vegum Eystrasaltsráðsins, haldið í München 11. –12. september um stofnun og starf Barnahúss, sem nefndist: *The Children's House, Multidisciplinary Approach in Child Sexual Abuse.*
- Fyrirlestur á ráðstefnu um réttarkerfið og börn sem haldin var á vegum Barnaheilla og Mannréttindaskrifstofunnar 29. febrúar, sem nefndist: *Þegar börn fremja afbrot: barnavernd og réttarkerfið – samstarf eða andstæðir pólar.*
- Erindi á málþingi Þroskaþjálfafélags Íslands, haldið 19.–20. október að Varmalandi í Borgarfirði, sem nefndist: *Þjónustusamningar í velferðarþjónustu – raunhæfur valkostur.*
- Erindi á félagsfundi Stéttarfélags íslenskra félagsráðgjafa 25. janúar um

Barnahús, sem nefndist: *Pverfagleg samvinna og kynferðisbrot gegn börnum.*

- Þátttaka í pallborðsumræðum á ráðstefnu Háskóla Íslands og heilbrigðisráðuneytisins um Vímuefni og afbrot, haldin 6. september.
- Erindi á málstofu Samtakanna Barnaheilla um málefni ungra gerenda í kynferðisbrotamálum, 26. maí, sem nefndist: *Af hverju er meðferð ungra gerenda mikilvæg?*
- Erindi í framhaldsnámi fyrir umsjónarkennara á vegum Endurmenntunarstofnunar, 16. september, um áhrif hækkunar sjálfræðisaldurs, sem nefndist: *Áhrif hækkunar sjálfræðisaldurs á framhaldsskólann.*
- Fyrirlestur um vinnusiðfræði hjá Félagsþjónustunni í Reykjavík 17. maí, sem nefndist: *Aðgát skal höfð í nærveru sálar.*
- Fræðslufyrirlestur 8. mars fyrir starfsmenn slysadeildar Landspítala – háskólasjúkrahúss Fossvogi um vinnslu barnaverndarmála og tilkynningarskyldu, sem nefndist: *Skipulag og vinnsla barnaverndarmála.*
- Fræðslufyrirlestur 10. nóvember fyrir starfsmenn Leikskóla Reykjavíkur um vinnslu barnaverndarmála og helstu úrræði.
- Fyrirlestur haldinn af starfsmanni Barnahúss á ráðstefnunni Nordiska Kongress: Barn och Trauma í Linköping 22.–24. maí. Fyrirlesturinn hét: *Under ett og samme tak: Barnahus, et samarbeidesprosjekt mellom barnevernet og rettsvesenet.*

1.9 Starfsleyfi til heimila

Samkvæmt reglum nr. 401/1998 er starfsemi hvers konar vistheimila, meðferðarheimila, hjálparstöðva, neyðarathvarfa, auk sumardvalarheimila og sumarbúða, háð leyfisveitingu Barnaverndarstofu. Í reglunum segir að fyrir hverju heimili skuli vera rekstraraðili sem beri ábyrgð á öllu því starfi sem þar fer fram og að leyfisveiting sé m.a. háð ýmsum skilyrðum. Umsóknir eru metnar á grundvelli upplýsinga um hagi umsækjanda svo sem menntun og starfsreynslu, fjölda starfsfólks og menntun þess, starfstíma heimilis, aldur dvalarbarna, fjölda þeirra og dvalartíma í senn. Einnig skal liggja fyrir saka-vottorð umsækjanda og þess sem veitir heimilinu forstöðu sé hann annar, meðmæli til handa hinum sömu, mat slökkviliðsstjóra á húsnæði, leyfi byggingar-nefndar og starfsleyfi heilbrigðisnefndar. Auk þess er leitað eftir umsögnum barnaverndarnefndar á þeim stað sem heimilinu er ætlað að starfa. Í töflu 7 er

að finna yfirlit yfir þau heimili sem hlutu starfsleyfi Barnaverndarstofu á árinu. Alls fengu 13 heimili starfsleyfi, þar af fjórir aðilar sem ekki höfðu áður haft slíkt leyfi. Engri umsókn var hafnað. Rekstraraðilar heimilanna eru annað hvort félagasamtök eða aðrir einkaaðilar. Mismunandi er hve mörg börn er ætlað að dvelji á heimilunum eða frá 3 og upp í 100 börn. Starfsemi heimilanna miðast við aldurshópa frá 7 til 18 ára.

Tafla 7 Heimili sem hlutu starfsleyfi Barnaverndarstofu á árunum 1995–2000

Nafn heimilis	1995	1996	1997	1998	1999	2000
Arnbjarnarlækur	–	–	–	–	12	12
Álftanesskóli Bessastaðahreppi	32	–	–	–	–	–
Áshóll í Grýtubakkahreppi	–	6	–	–	–	–
Ástjörn í Kelduhverfi	80	80	80	80	70	–
CISV Stokkseyri	–	–	–	–	–	28
Fitjar í Skagafirði	–	–	–	–	–	3
Glæsibær í Skagafirði	–	15	15	15	12	4
Hafnalækjaskóli í Aðaldal	26	26	26	–	–	–
Hlégarður, Hvanneyri	–	–	–	–	8	–
Holt í Öndurarfirði	10	10	–	–	–	–
Hraun í Grímsnesi	16	16	16	15	16	16
Ingólfshvöll í Ölfusi	–	–	12	–	–	–
Kaldársel við Hafnarfjörð	38	38	38	38	38	38
KFUM við Hólavattn Eyjafirði	24	24	24	–	24	–
Kirkjumst. við Eiðavatn	40	40	–	–	40	40
Klébergsskóli	–	–	–	48	40	–
Litla Gröf í Skagafirði	–	–	–	–	–	4
Miðskáli undir Eyjafjöllum	12	–	–	–	–	–
Nínukot	–	6	8	10	–	–
Núpur II í Fljótshlíð	9	9	9	–	–	–
Núpur í Dýrafirði	50	24	24	24	25	–
Riftún í Ölfusi	22	22	22	–	–	–
Skagfjörðsskáli, Þórsörk	–	–	–	–	16	–
Syðra–Laugaland	–	–	–	–	10	–
Úlfjótsvatn	50	50	50	50	55	55
Vatnaskógur	95	95	95	95	95	95
Vindáshlíð í Kjós	67	67	67	67	67	64
Ævintýraland, Reykjum Hrutaf.	–	–	–	72	100	100
Ölver í Leirársveit	40	40	40	42	42	42

Þar sem getið er fjölda barna má jafnframt sjá hvaða ár starfsleyfi var veitt. Sé fjöldi ekki getið við tiltekið ár hafði heimili ekki starfsleyfi það ár.

1.10 Samstarfsverkefni

Starfsmenn Barnaverndarstofu tóku þátt í innlendum og erlendum samstarfsverkefnum á árinu.

Innlent samstarf

Innlent samstarf fólst m.a. í þátttöku í eftirfarandi nefndum:

- Samstarfsráð um meðferð barna og unglunga með áfengisvanda, hegðunar- og geðraskanir var skipað af félagsmálaráðuneyti í janúar 2000. Aðrir í nefndinni voru yfirlæknar SÁÁ og BUGL, fulltrúi heilbrigðisráðherra, forstöðumaður Stuðla, og ráðuneytisstjóri félagsmálaráðuneytisins, sem var formaður.
- Samstarfssamningur við félagsvísindadeild Háskóla Íslands var gerður í febrúar 2000 en samkvæmt honum skuldbindur Barnaverndarstofa sig til þess að veita félagsráðgjafanemum á þriðja og fjórða námsári starfsþjálfun.
- Samstarf við barna- og unglingageðdeild Landspítala – háskólasjúkrahúss og SÁÁ vegna framkvæmdar þjónustusamnings. Um er að ræða reglubundna fundi „fagteymis“ þessara stofnana sem m.a. felur í sér samráð um málefni einstaklinga í meðferð (sjá nánar í kafla 2).
- Barnaverndarstofa tók þátt í undirbúningi fyrir Geðheilbrigðisviku barna sem stóð yfir 10.–17. nóvember. Geðheilbrigðisvika barna var skipulögð af Geðrækt í samvinnu við Samfok, Barnaheill, BUGL, Stórstúku Íslands, Foreldrafélag geðsjúkra barna og unglunga og umboðsmann barna.
- Samstarf við barnaverndarnefnd Reykjavíkur og meðferðarheimilin vegna setningar reglna um samskipti barnaverndarnefnda og meðferðarheimila vegna vistunar barna á stofnanir á vegum Barnaverndarstofu. Samstarfshópur tók til starfa í febrúarmánuði og skilaði drögum að reglum, sem sendar voru út til umsagnar allra barnaverndarnefnda og meðferðarheimila í október 2000.
- Samstarf við Fangelsismálastofnun ríkisins vegna framkvæmdar á samningi um afplánun fanga yngri en 18 ára en stefnt er að því að þeir verði að jafnaði vistaðir á meðferðarheimilum. Samstarfssamningur var gerður í október 1998 og endurnýjaður í nóvember 1999. Samstarfið byggir á 1. mgr. 11. gr. laga nr. 48/1988 um fangelsi og fangavist og 3. og 51. gr. barnaverndarlaga.
- Verkefnisstjórn um slysavarnir barna. Ríkisstjórnin ákvað árið 1997 að gera sérstakt átak í slysavörnum barna og var verkefnisstjórn skipuð ári síðar. Forstjóri Barnaverndarstofu var skipaður sem fulltrúi félagsmálaráðuneytisins og hefur hann starfað í nefndinni síðan en verkefnisstjórnin starfar á vegum heilbrigðisráðuneytisins og er skipuð fulltrúum sex ráðuneyta og Sambands íslenskra sveitarfélaga.
- Undirbúningsstarf að ráðstefnunni „Náum áttum“ sem haldin var í október á Grand Hótelu í Rvík um fíkniefni, afleiðingar og aðgerðir. Ráðstefnan

var haldin að frumkvæði áætlunar um Ísland án eiturlyfja í samvinnu við hina ýmsu aðila. Í framhaldi af samstarfinu varð til opinn samstarfshópur um fræðslumál er kallar sig „Náum áttum“ með þátttöku áætlunar um Ísland án eiturlyfja, Vímulausrar æsku, Götusmiðjunnar, Barnaverndarstofu, Landlæknis, fulltrúa framhaldsskólanna, Áfengis- og vímuvarnaráðs, Lögreglunnar í Reykjavík, Samstarfsnefndar Reykjavíkur um afbrota- og fíkniefnavarnir og Heimilis og skóla.

- Samstarf við Dómstólaráð um málstofu um framkvæmd rannsóknarviðtala í kynferðisbrotamálum gegn börnum og hlutverk réttarvörslu kerfisins.

Erlend samstarfsverkefni

Stofnunin er í reglubundnu samstarfi við erlenda aðila sem vinna að barnavernd. Á árinu fólst erlent samstarf í eftirfarandi verkefnum:

- Í framhaldi af heimsráðstefnu Sameinuðu þjóðanna um mansal og kynferðislegt ofbeldi gegn börnum, sem haldin var í Stokkhólmi árið 1996, hefur mikið starf verið unnið á alþjóðavettvangi á þessu sviði. Á vettvangi Eystrasaltsráðsins, sem Ísland er aðili að, hefur um tveggja ára skeið verið í undirbúningi að koma á fót vefsíðu, eins konar gagnabanka á veraldarvefnum á sviði barnaverndar með sérstakri áherslu á kynferðisofbeldi gegn börnum. Jafnframt er gert ráð fyrir möguleikum til fjarfunda, fræðslu og annarra rafrænna samskipta sérfræðinga á lokuðum rásum. Frumkvæði og undirbúningur að þessu verkefni, sem nefnist „Children at Risk“, hefur að mestu leyti verið á vegum Svía, en Norðmenn hafa lagt til þess fjármagn auk þess sem það hefur fengið fjárveitingu úr Stop prógrammi Evrópusambandsins. Á vefsíðunni er m.a. að finna upplýsingar um löggjöf, stefnumótun, rannsóknir, ráðstefnur, fréttir um málefni barna o.fl. Barnaverndarstofa hefur nú þegar sett íslenskt efni inn á vefsíðuna. Öll aðildarríki Eystrasaltsráðsins hafa tekið virkan þátt í undirbúningi málsins og hefur forstjóri Barnaverndarstofu tekið þátt í honum fyrir Íslands hönd. Á árinu 2000 voru haldnir fundir í Stokkhólmi (15.–17. mars), Osló (14.–16. júní) og München (11.–12. september) vegna þessa samstarfsverkefnis.
- Þátttaka í framkvæmd norræna barnaverndarþingsins í Åbu sem haldið var 23. – 26. ágúst. Norræna barnaverndarþingið er haldið þriðja hvert ár á Norðurlöndunum til skiptis og kemur það í hlut Íslands að halda næsta þing á árinu 2003.

- Þátttaka í samnorrænu rannsóknarverkefni á vegum NOVA sem gerð er nánari grein fyrir í kafla 1.7. Haldnir voru tveir undirbúningsfundir á árinu m.a. var haldinn fundur um verkefnið í Finnlandi í ágúst í tengslum við norræna barnaverndarþingið.
- Þátttaka í samstarfsverkefni „Save the Children“ samtaka í Evrópu, sem var styrkt af Daphne áætlun Evrópusambandsins, um unga gerendur kynferðisofbeldis á börnum. Námskeið um þetta efni var sótt í Madrid, 5.–8. apríl 2000.
- Samstarf við barnaverndaryfirvöld í Kanada og í Bandaríkjunum vegna mála nokkurra íslenskra barna að beiðni utanríkis- og dómismálaráðuneytis og voru farnar tvær ferðir í tengslum við þau.
- Samstarf við jórdönsk stjórnvöld. Upphaf málsins var að forstjóri Barnaverndarstofu var af embætti forseta Íslands, beðinn að kynna Jórdaníudrottningu skipan og starfshætti barnaverndaryfirvalda þegar hún kom ásamt konungi í opinbera heimsókn til Íslands í maí 2000. Í kjölfar fundarins óskaði drottningin eftir að Jórdönnum yrði veitt ráðgjöf á þessu sviði. Af þessu tilefni fór forstjóri Barnaverndarstofu í vinnuferð til Jórdaníu dagana 12. – 24. nóvember. Í ferðinni var unnið með ráðgjafanefnd drottningar í málefnum barna og fjölskyldna og fundað var með yfirmönnum ráðuneyta, ríkislögreglu, háskólasjúkrahússins í Amman og dómurum. Þá voru munaðarleysingjahæli, unglíngafangelsi og athvörf fyrir börn heimsótt. Heimsókninni lauk með fundi með drottningu þar sem henni voru kynnt drög að tillögum um skipan barnaverndarmála, en ekki er fyrir hendi heildarskipulag í þessum málaflokki í landinu.

Heimsóknir erlendra aðila

Á árinu komu ýmsir aðilar, erlendir sem innlendir, í heimsókn á Barnaverndarstofu í því skyni að kynna sér stofnunina eða einstaka starfshætti hennar, svo sem Barnahús eða meðferðarheimilin.

Af erlendum aðilum má nefna fulltrúa frá Det Kriminalpreventiv råd í Danmörku, Social- og Sundhedsministeriet í Færeyjum, Margretlunds behandlingshem, Linköping, Svíþjóð, Villa-Ljungbacken Akut och utredningsinstitution, Uddevalla, Svíþjóð, heimsókn Trivnadarnevndar Færeyska lögbingsins og nema frá Hollandi og Danmörku í starfsnámi. Af innlendum aðilum má nefna heimsókn allsherjarnefndar Alþingis og stjórnar Sambands íslenskra sveitarfélaga í Barnahús, heimsókn barnaverndarnefndar Hafnarfjarðar, starfsfólks af þjónustusviði Félagsþjónustunnar í Reykjavík, guðfræðinga í starfs-

þjálfun á Biskupsstofu, hóps nemenda í námsráðgjöf og menntafræðum, nemenda í hjúkrunarfræði og sálfræðinema við Háskóla Íslands.

1.11 Aðsend erindi o.fl.

Svör við aðsendum erindum, umsagnir um frumvörp, þingsályktanir o.fl. voru eftirfarandi á árinu 2000:

- Svar við erindi félagsmálaráðuneytisins í janúar um framkvæmd byggðastefnu, hvaða stofnanir og starfsemi mætti flytja á landsbyggðina.
- Svar við erindum félagsmálaráðuneytisins í febrúar og apríl varðandi skýrslu um framkvæmd félagsmálasáttmála Evrópu.
- Svar við erindi tölvunefndar í febrúar vegna varðveislu persónuupplýsinga.
- Umsögn til allsherjarnefndar Alþingis í mars vegna tillögu til þingsályktunar um bættu stöðu þolenda kynferðisbrota.
- Umsögn til menntamálanefndar Alþingis í mars um frumvarp til breytinga á lögum um grunnskóla.
- Umsögn til félagsmálanefndar Alþingis í mars um frumvarp til laga um félagsþjónustu sveitarfélaga.
- Umsögn til allsherjarnefndar Alþingis í mars um frumvarp til laga um hegningarlög, 359. mál, um vitnavernd, barnaklám o.fl.
- Umsögn til allsherjarnefndar Alþingis í mars um frumvarp til laga um hegningarlög, 204. mál, um barnaklám.
- Svar við fyrirspurn Socialforskningsinstituttet um þvingunaraðgerðir ofl. í barnaverndarmálum.
- Umsagnir til allsherjarnefndar í maí um tvö frumvörp til laga um barnalög, 339. og 396. mál, um talsmann barna, ráðgjöf o.fl.
- Svar við erindi félagsmálaráðuneytisins í júní vegna starfsemi embættismannanefndar Norðurlandaráðs, sem fjallar um fíkniefnaneyslu.
- Svar við erindi Íslandsdeildar Norðurlandaráðs í júlí er varðar tillögu um bann við þvinguðum hjúskap.
- Svar við fyrirspurn á vegum félagsmálaráðherra Írlands varðandi lokuð meðferðarheimili fyrir börn.
- Svar við fyrirspurn Heimastjórnarinnar í Grænlandi í október um réttarstöðu barna á stofnunum.
- Umsögn til sjávarútvegsnefndar Alþingis í október um frumvarp til laga um stjórn fiskveiða, aflahlutdeild skólaskipa.

- Umsögn til allsherjarnefndar Alþingis í nóvember um frumvarp til laga um meðferð um opinberra mála, skýrslutaka af börnum.
- Umsögn til allsherjarnefndar Alþingis í nóvember um frumvarp til laga um Norðurlandasamning um alþjóðleg einkamálaréttarákvæði.
- Umsögn til allsherjarnefndar Alþingis í desember um frumvarp til barnalaga, ráðgjöf í umgengnis- og forsjármálum.
- Umsögn til allsherjarnefndar Alþingis í desember um þingsályktunartilögu um könnun á umfangi vændis.

2 Meðferðarheimili á vegum Barnaverndarstofu

Rekin eru á grundvelli þjónustusamnings við Barnaverndarstofu átta meðferðarheimili. Sjö þeirra eru staðsett á landsbyggðinni, Árbót/Berg í Aðaldal í Þingeyjarsýslu, Laugaland í Eyjafjarðarsveit (áður Varpholt), Háholt í Skagafirði, Hvítárþakki í Borgarfirði, Torfastaðir í Biskupstungum, Geldingalækur á Rangárvöllum og Jökuldalur á Héraði. Síðastnefnda heimilið tók til starfa 1. febrúar árið 2000. Starfsemi meðferðarheimilisins að Varpholti flutti þann 1. september árið 2000 að Laugalandi í Eyjafjarðarsveit en sveitarfélagið leigir Barnaverndarstofu húsnæðið. Í byrjun árs var undirritaður þjónustusamningur við meðferðarheimilið Árvelli, sem rekið er af Götusmiðjunni. Meðferðarheimilið sem er staðsett undir hlíðum Esjunnar hefur með höndum meðferð fyrir vímuefnaneytendur undir 18 ára aldri auk nokkurra rýma til viðbótar, sem ætluð eru einstaklingum á aldrinum 18 til 21 árs. Heimilin hafa rými fyrir sex börn í senn nema Laugaland sem hefur rými fyrir átta börn í einu og Árbót/Berg og Árvellir sem höfðu hvort um sig tíu rými á árinu 2000.

Á meðferðarstöð ríkisins, Stuðlum, að Fossaleyni 17 í Grafarvogi, fer fram greiningar- og meðferðarvistun fyrir átta unglunga í senn en að auki eru þar fjögur rými í neyðarvistun. Heildarfjöldi meðferðarrýma sem Barnaverndarstofa hafði yfir að ráða í lok ársins 2000 var 66. Til viðbótar voru fjögur rými í neyðarvistun Stuðla.

Þann 1. júní 2000 tók gildi þjónustusamningur við Landspítala – háskólasjúkrahús um geðlæknisþjónustu fyrir börn vistuð á stofnunum á vegum Barnaverndarstofu. Samningurinn felur einnig í sér viðlíka þjónustu við börn sem leggjast inn til meðferðar á vegum SÁÁ. Markmiðið með samningnum er að tryggja börnum með geðraskanir, vímuefnavanda og hegðunartruflanir eins góða, skjóta og örugga þjónustu og frekast er kostur. Samningsaðilar eru jafnframt skuldbundnir til að vinna sameiginlega að þessu markmiði með sam-

starfi sín á milli. Samningur Barnaverndarstofu, Landspítalans og SÁÁ felur í sér verulegar umbætur í meðferðarmálum barna. Í fyrsta lagi skuldbundu stofnanirnar sig til þess að eiga náð samstarf á öllum sviðum meðferðar sem væntanlega skilar sér í skjótari, öruggari og markvissari þjónustu. Í öðru lagi var opnuð ný bráðadeild á barna- og unglingageðdeild Landspítalans með tveim rúmum, sem bætti úr brýnni þörf. Í þriðja lagi veitir Landspítalinn sérfræðingsþjónustu barnageðlæknis og hjúkrunarfræðings á Stuðlum og jafnframt ráðgjöf við önnur meðferðarheimili á vegum Barnaverndarstofu. Þá veitir Landspítalinn jafnframt þjónustu geðlæknis á hinnu nýju unglingadeild SÁÁ. Loks veitir Landspítalinn Barnaverndarstofu og SÁÁ bakvaktarþjónustu sérfræðings allan sólarhringinn alla daga vikunnar.

2.1 Umsóknir á meðferðarheimili

Allar umsóknir um meðferð á heimilum sem rekin eru samkvæmt barnaverndarlögum þurfa að koma frá barnaverndarnefndum að fengnu samþykki forsjaráðila. Ef sótt er um langtímavistun fyrir barn, er gert ráð fyrir að það hafi áður hlotið fullnægjandi greiningu á Stuðlum eða á barna- og unglingageðdeild Landspítala – háskólasjúkrahúss. Allar umsóknir skulu berast til Barnaverndarstofu sem tekur ákvörðun um afgreiðslu þeirra. Að jafnaði er fjallað um umsóknir á fundum fagteymis sem eru á tveggja vikna fresti. Þegar umsóknir uppfylla sett skilyrði er þeim svarað svo fljótt sem auðið er. Sé um sérstaklega alvarleg tilvik að ræða er afgreiðslunni flýtt enn frekar.

Í gildi eru leiðbeinandi reglur um hvernig skuli meta þörf fyrir meðferð. Lagt er mat á vandamál barns og allar aðstæður. Þar má nefna atriði eins og aldur barns, eðli þess vanda sem við er að etja, fjölskylduaðstæður, námsvanda og hvaða úrlausn mál barnsins hefur hlotið áður, svo sem á heimavettvangi. Stuðlar hafa jafnframt sett sér álíka leiðbeinandi reglur til að meta alvarleika málsins.

Bið eftir langtímameðferð hefur verið allt frá nokkrum dögum til margra mánaða, allt eftir árstíma. Starfi langtímameðferðarheimila er þannig háttað að móttaka skjólstæðinga og útskrift þeirra fer yfirleitt fram að hausti og vori. Á árinu 2000 fækkaði börnum á biðlista þrátt fyrir verulega fjölgun umsókna. Umsóknir voru 94 fyrir árið 1999 en urðu 193 talsins á árinu 2000. Í lok ársins 2000 voru 27 börn á biðlista þar af 13 börn sem biðu eftir rannsókn/meðferð á Stuðlum en 14 eftir langtímameðferð þ.m.t. að Árvöllum. Hér munar mestu um fjölgun um 18 rými í vímuefnameðferð á árinu, annars vegar með

opnum meðferðarheimilisins að Jökuldal og hins vegar með gerð þjónustusamnings við Árvelli. Með tilkomu Árvalla varð unnt að veita verulegum hluta þeirra unglunga sem eiga við alvarlegan vímuefnavanda að glíma þjónustu. Til viðbótar má geta þess að meðferð barna á Stuðlum var styttilt að koma til móts við langan biðlista. Hluti skýringar á styttri biðlista felst einnig í því að á árinu voru dregnar til baka 42 af þeim 193 umsóknum sem bárust frá barnaverndarnefndum. Hér er um að ræða 22% af öllum umsóknum. Á árinu 1999 voru hins vegar 13 umsóknir af 94 dregnar til baka eða 14%. Ástæður þess að umsóknir eru dregnar til baka felast oftast í því að mál hafa snúist til betri vegar hjá viðkomandi einstaklingi og fjölskyldu hans þegar kemur að vistun.

Í tengslum við innlagnir barna á meðferðarheimili hefur verið starfandi fagteymi sem í hafa setið fulltrúar Barnaverndarstofu, Stuðla og barna- og unglíngageðdeildar. Teyminu er ætlað að treysta samstarf og samhæfingu meðferðarstofnana fyrir börn og hafa yfirsýn yfir tiltæk meðferðarúræði og gera tillögur að leiðbeinandi reglum um meðferð umsókna og um vistun á meðferðarstofnanir. Í kjölfar samningsins við Landspítala-háskólasjúkrahús um geðlæknisþjónustu fyrir börn sem vistast á vegum Barnaverndarstofu voru gerðar nokkrar breytingar á fagteymisvinnunni. Nú eru starfandi tvö fagteymi; annars vegar fagteymi sem kemur saman á tveggja vikna fresti, þar sem sitja fulltrúar frá Stuðlum og Barnaverndarstofu. Þá eru umsóknir á Stuðla ræddar og einstaklingsmál, þar sem vafi leikur á því hvaða meðferð skjólstæðingur þarfnast. Hins vegar er fagteymi sem kemur saman mánaðarlega, þar sem sitja fulltrúar frá barna- og unglíngageðdeild Landspítala – háskólasjúkrahúsi, Stuðlum, SÁÁ og frá Barnaverndarstofu. Barnaverndarstofa stýrir og heldur utan um fagteymisfundina.

Svo sem sjá má í *töflu 8* eru piltar í meirihluta þeirra sem sótt er um meðferð fyrir á tímabilinu 1996 til 2000, eða tæpur 2/3. Fram til ársins 1999 var algengast að sótt væri um fyrir 15 ára unglunga (vegið meðaltal 14,5 ár). Á árinu 1999 var 16 ára aldurshópurinn orðinn stærstur (15,1 ár). Um 56% barnanna var á aldrinum 16, 17 og 18 ára á árinu 2000 (15,6 ár).

Tafla 8 Umsóknir eftir kyni og aldri

		1996		1997		1998		1999		2000	
		Fjöldi	%	Fjöldi	%	Fjöldi	%	Fjöldi	%	Fjöldi	%
Samtals	83	100,0	77	100,0	84	100,0	94	100,0	193	100,0
Kyn	Piltar	45	54,2	47	61,0	48	57,1	58	61,7	124	64,2
	Stúlkur	38	45,8	30	39,0	36	42,9	36	38,3	69	35,8
Aldur	18 ára á árinu	–	–	–	–	–	–	–	–	20	10,4
	17 ára	1	1,2	2	2,6	4	4,8	18	19,1	47	24,4
	16 ára	15	18,1	12	15,5	20	23,8	28	29,8	40	20,7
	15 ára	40	48,2	34	44,2	31	36,9	18	19,1	39	20,2
	14 ára	19	22,9	18	23,4	18	21,4	17	18,1	26	13,5
	13 ára	2	2,4	5	6,5	6	7,1	8	8,5	14	7,3
	12 ára	2	2,4	2	2,6	4	4,8	4	4,3	6	3,1
	11 ára	2	2,4	–	–	–	–	–	–	1	0,5
	10 ára	2	2,4	2	2,6	–	–	–	–	–	–
	9 ára	–	–	1	1,3	–	–	–	–	–	–
	8 ára	–	–	1	1,3	–	–	–	–	–	–
	7 ára	–	–	–	–	–	–	1	1,1	–	–
	6 ára	–	–	–	–	1	1,2	–	–	–	–

Árið 2000 var hlutfall umsókna frá Reykjavík 38%, frá öðrum sveitarfélögum á höfuðborgarsvæðinu tæp 30% og 32% frá landsbyggðinni (*tafla 9*). Hlutfall umsókna frá Reykjavík var lágt á árinu. Til samanburðar var hlutfall umsókna frá Reykjavík 62% fyrir árið 1998.

Tafla 9 Umsóknir eftir búsetu

		1996		1997		1998		1999		2000	
		Fjöldi	%	Fjöldi	%	Fjöldi	%	Fjöldi	%	Fjöldi	%
Reykjavík	40	48,2	35	45,5	52	61,9	51	54,3	74	38,3
Nágrenni Reykjavíkur	20	24,1	25	32,5	11	13,1	19	20,2	57	29,5
Landsbyggðin	23	27,7	17	22,1	21	25,0	24	25,5	62	32,1

Tilfni þess að sótt er um greiningu eða meðferð á vegum Barnaverndarstofu er oftast fjölþætt, þar á meðal hegðunarerfiðleikar barna, afbrot, ofbeldi, úti-gangur og fjarvistir úr skóla og vímuefnaneysla svo sem lesa má af *töflu 10*. Taflan sýnir fjöltalningu vandamála og athyglisvert er að flokkunin sýnir til-tölulega litlar breytingar á milli ára. Líta ber á tölugildin sem vísbendingar fremur en nákvæm vísindi.

Tafla 10 Tílefni umsókna (%)

Flokkun á vanda barnanna	1997	1998	1999	2000
Hegðunarvandi	88	89	94	92
Áfengisneysla	49	74	72	79
Útiganigur	38	61	81	71
Félagsleg einangrun	35	19	19	7
Önnur vímuefnaneysla	34	52	56	59
Námsörðugleikar	29	67	83	70
Fjarvist úr skóla	22	76	88	78
Afbrot	22	39	57	56
Ófældishegðun	21	41	62	26
Heimilisvandi	–	–	–	78
Ofvirkni/misþroski	9	17	31	30
Þunglyndi	9	16	20	17
Þolandi kynferðisofbeldis	8	2	4	8
Beitti aðra kynferðisofbeldi	5	2	2	2
Annað, fötlun, einelti	21	1	16	20
Fjöldi barna sem sótt er um fyrir	77	84	94	193

Hundraðshlutfall miðast við hve oft tiltekin „greining“ er nefnd samanborið við fjölda umsókna en vandi hvers einstaklings getur verið fjölþættur eins og fram kemur víða í skýrslunni. Heimilisvandi var ekki greindur sérstaklega fyrir en árið 2000.

Yfirlit fjölskylduaðstæðna barna sem sótt er um meðferð fyrir kemur fram í *töflu 11*. Hlutfall þeirra barna sem búa hjá báðum kynforeldrum hefur aukist örlítið á milli ára. Á árinu dvöldu tæplega 3 börn af hverjum 10 hjá móður og stjúpa og svipað hlutfall hjá einstæðri móður eða báðum kynforeldrum.

Tafla 11 Fjölskylduaðstæður samkvæmt umsóknum

	1997		1998		1999		2000	
	Fjöldi	%	Fjöldi	%	Fjöldi	%	Fjöldi	%
Fjölskyldugerð								
Kynforeldrar	19	24,7	20	23,8	22	23,4	55	28,5
Móðir/stjúpi	26	33,7	20	23,8	20	21,3	57	29,5
Einstæð móðir	22	28,6	33	39,3	37	39,4	56	29,0
Einstæður faðir	4	5,2	2	2,4	3	3,2	5	2,6
Forsjá hjá barnaverndarnefnd	3	3,9	1	1,2	4	4,2	1	0,5
Faðir/stjúpa	–	–	2	2,4	2	2,1	11	5,7
Móður-/föðurforeldrar	2	2,6	4	4,7	–	–	4	2,1
Fósturforeldrar	–	–	–	–	1	1,1	–	–
Annað	1	1,3	2	2,4	5	5,3	4	2,1
Alls	77	100,0	84	100,0	94	100,0	193	100,0

2.2 Meðferðarstöð ríkisins fyrir unglinga, Stuðlar

Meðferðarstöð ríkisins fyrir unglinga, Stuðlar tók til starfa í nóvember 1994 og flutti í núverandi húsnæði sitt að Fossaleyni 17 í Grafarvogi haustið 1996. Starfsemin á Stuðlum skiptist í þrennt; á meðferðardeild fer fram sérhæfð greining og meðferð, boðið er upp á eftirmeðferð eftir útskrift af meðferðardeild og neyðarvistun er á lokaðri deild. Á meðferðardeild eru rými fyrir átta börn í senn. Lengd meðferðar er einstaklingsbundin en hún getur verið á bilinu sex til tólf vikur en hámarks lengd er fjórir mánuðir. Barnaverndarnefnd sveitarfélags sækir um meðferð fyrir barn í samráði við forsjáaraðila og er umsóknin ekki háð samþykki barns. Í meðferðinni er stuðst við reglubundna dagskrá og atferlismótandi þrepakerfi þar sem markmiðið er að styrkja sjálfsmynd unglings og gefa honum tækifæri til að læra að taka ábyrgð á líðan sinni og vanda. Útivist, ferðalög, tómstundir og íþróttir eru mikilvægur hluti meðferðar sem er unnin í náinni samvinnu við forsjármenn unglingsanna. Það sem helst einkennir meðferð á Stuðlum er einstaklingsbundin nálgun og er lögð áhersla á að styrkja hvert barn í að vinna með sterkar og veikar hliðar í samskiptum við annað fólk og samfélagið.

Þau börn sem ekki fara á langtímameðferðarheimili á vegum Barnaverndarstofu eiga kost á eftirmeðferð á Stuðlum. Þar fara fram hópviðtöl, einstaklingsviðtöl sem og áframhaldandi foreldrastarf vikulega í allt að sex mánuði eftir að vistun lýkur. Markmiðið með eftirmeðferð er að þróa áfram þann árangur sem ávannst á meðferðardeild og er börnum veittur stuðningur til að fóta sig í samfélaginu.

Á Stuðlum er lokað deild fyrir neyðarvistun í bráðatilvikum með fjórum rýmum. Barnaverndarnefnd eða lögregla geta vistað barn á lokaðri deild vegna afbrota, ofbeldis eða stjórnleysis vegna neyslu og er skaðleg og stundum lífshættuleg hegðun barns stöðvuð með því móti. Hægt er að vista barn í allt að 14 daga í neyðarvistun Stuðla meðan leitað er úrbóta í máli þess. Lögreglan getur einnig vistað barn í allt að sólarhring. Forstöðumenn langtímameðferðarheimila geta vistað barn á lokaðri deild eftir strok eða alvarlega ofbeldishegðun. Auk þess getur þurft að vista barn af meðferðardeild á lokaða deild ef það ógnar eða truflar meðferð annarra barna. Starfsmenn Stuðla fylgja verklagsreglum við störf sín en þær eru settar af forstöðumanni Stuðla í samráði við Barnaverndarstofu.

Starfsmenn Stuðla eru 27 talsins í 27 stöðugildum, forstöðumaður og þrjár sálfræðingar þar með talinn yfirsálfræðingur, rekstrarstjóri, dagskrárstjóri meðferðardeildar, deildarstjóri lokaðrar deildar, deildarstjóri eftirmeðferðar,

fjórir hópstjórar, 12 ráðgjafar, þar af sex á meðferðardeild, tveir á lokaðri deild og fjórir næturverðir. Auk þess matráðsmenn og húsvörður.

Starfsmenn Stuðla hafa fjölbreytta reynslu og menntun s.s. háskólamenntun í sálfræði, uppeldisfræði, félagsfræði og guðfræði, þar eru og starfandi leikskólakennari og sjúkraliði. Tveir starfsmenn hafa verið í Lögregluskóla ríkisins. Margir hafa langa reynslu af meðferðarstörfum þar með talið áfengis- og vímuefna meðferð. Þá hafa nokkrir starfsmenn sjálfir farið í gegn um vímuefna meðferð og nýta þá reynslu sína í meðferðarstarfinu.

Nýting rýma á meðferðardeild og vistunartími

Í *töflu 12* er yfirlit yfir nýtingu á meðferðardeild skipt eftir mánuðum árin 1997 til 2000. Nær full nýting hefur verið frá upphafi, en síðustu þrjú árin hefur hún verið 7,7–7,8. Fyrir kemur að nýtingarhlutfall fari yfir 8. Þá er um að ræða að 9. barnið er innskrifað á meðferðardeild en dvelur stuttan tíma á lokaðri deild. Þetta gerist í einstöku tilfellum og er þá um að ræða neyðarúrræði. Nýtingarhlutfallið fer yfir 9 í tvo mánuði árið 1998 en þá var annað herbergið á lokaðri deild tekið undir meðferðarvistun af brýnni nauðsyn. Meðalvistunartími á Stuðlum á árinu 1997 var 13 vikur. Hann styttist nokkuð á árinu 1998 og var þá 11 vikur. Á árinu 1999 var meðalvistunartími 12,5 vikur og á árinu 2000 var meðalvistunartími 9,2 vikur.

Tafla 12 Nýting á meðferðardeild Stuðla árin 1997 til 1999

	Vistunardagar				Meðalfjöldi barna			
	1997	1998	1999	2000	1997	1998	1999	2000
Samtals/meðaltal	2.540	2.850	2.821	2.836	7,0	7,8	7,7	7,7
Janúar	225	252	252	244	7,3	8,1	8,1	7,9
Febrúar	205	229	233	234	7,3	8,2	8,3	8,1
Mars	193	256	246	246	6,2	8,3	7,9	7,9
Apríl	214	272	234	246	7,1	9,1	7,8	7,9
Mái	250	288	252	250	8,1	9,3	8,1	8,1
Júní	195	219	226	247	6,5	7,3	7,5	8,0
Júlí	187	182	188	158	6,0	5,9	6,1	5,1
Ágúst	187	182	208	210	6,0	5,9	6,7	6,8
September	215	224	240	246	7,2	7,5	8,0	7,9
Október	219	249	250	245	7,1	8,0	8,1	7,9
Nóvember	216	245	248	237	7,2	8,2	8,3	7,6
Desember	234	255	244	240	7,5	8,2	7,9	7,8

Notkun rýma á lokaðri deild

Í *töflu 13* er yfirlit yfir nýtingu á lokaðri deild eftir mánuðum árin 1997 til 2000. Vistunin er í tveimur tveggja manna herbergjum þannig að alls geta fjögur börn verið á lokaðri deild samtímis. Hins vegar getur deildin oft ekki sinnt nema tveimur börnum í einu þegar hegðun þeirra er mjög erfið viður- eignar. Þá eru einstaklingar af gagnstæðu kyni ekki vistaðir í sama herbergi sem oft takmarkar nýtingu deildarinnar. Með framangreint í huga hefur notkun á lokaðri deild verið mikil. Rétt er að geta þess að nýtingarhlutfall á árinu 1998 lækkar nokkuð eins og áður kom fram þar sem annað herbergið var tekið undir meðferðarvistun af brýnum ástæðum mánuðina apríl og maí. Þetta kemur fram sem hærra nýtingarhlutfall á meðferðardeild þá mánuði.

Tafla 13 Nýting á lokaðri deild Stuðla árin 1997 til 2000

	Vistunardagar				Meðalfjöldi barna			
	1997	1998	1999	2000	1997	1998	1999	2000
Samtals	601	527	709	848	1,6	1,4	1,9	2,3
Janúar	55	54	77	83	1,8	1,7	2,5	2,7
Febrúar	45	46	53	97	1,6	1,6	1,9	3,1
Mars	86	32	93	79	2,8	1,0	3,0	2,5
Apríl	91	27	50	44	3,0	0,9	1,7	1,4
Maí	51	19	44	82	1,6	0,6	1,4	2,6
Júní	27	33	41	71	0,9	1,1	1,4	2,3
Júlí	28	53	44	39	0,9	1,7	1,4	1,3
Ágúst	45	40	41	67	1,5	1,3	1,3	2,2
September	24	36	75	61	0,8	1,2	2,5	2,0
Október	55	67	82	89	1,8	2,2	2,6	2,9
Nóvember	47	60	72	92	1,6	2,0	2,4	3,0
Desember	47	60	37	44	1,5	1,9	1,2	1,4

Börn á Stuðlum eftir kyni og aldri

Kynjahlutfall þeirra sem barna sem hafa dvalist á Stuðlum hefur verið fremur jafnt á tímabilinu 1997–2000 (*tafla 14*). Á síðastnefnda árinu voru piltar 54% þeirra sem þar dvöldu, 58% barna á meðferðardeild og 53% barna á lokaðri deild.

Tafla 14 Börn á Stuðlum eftir kyni árin 1997–2000

		1997		1998		1999		2000	
		Fjöldi	%	Fjöldi	%	Fjöldi	%	Fjöldi	%
Alls	Piltar	51	45,9	48	47,1	51	51,5	78	54,2
	Stúlkur	60	54,1	54	52,9	48	48,5	66	45,8
Meðferðar- Deild	Piltar	15	46,9	20	54,1	19	61,3	25	58,1
	Stúlkur	17	53,1	17	45,9	12	38,7	18	41,9
Lokuð Deild	Piltar	36	45,6	28	43,1	32	47,1	53	52,5
	Stúlkur	43	54,4	37	56,9	36	52,9	48	47,5

Árið 2000 var rúmur helmingur allra barna sem dvaldi á Stuðlum á aldrinum 14–16 ára (*tafla 15*), en 30% á aldrinum 16–18 ára. Meðalaldur barna sem vistast á Stuðlum hefur hækkað umtalsvert á tímabilinu vegna hækkunar sjálf-ræðisaldurs. Þannig var meðalaldur við komu á árinu 1996 14,4 ár en var árið 2000 15,2 ár.

Tafla 15 Börn á Stuðlum eftir aldri árin 1997–2000

	1996		1997		1998		1999		2000	
	Fjöldi	%	Fjöldi	%	Fjöldi	%	Fjöldi	%	Fjöldi	%
Meðalaldur	14,4	–	14,6	–	14,6	–	15,4	–	15,2	–
12–13 ára	0	0,0	0	0,0	0	0,0	0	0,0	3	7,0
13–14 ára	0	0,0	7	21,9	2	5,4	3	9,7	4	9,3
14–15 ára	3	60,0	13	40,6	10	27,0	6	19,4	11	25,6
15–16 ára	2	40,0	12	37,5	17	45,9	12	38,7	12	27,9
16–17 ára	0	0,0	0	0,0	8	21,6	9	29,0	9	20,9
17–18 ára	0	0,0	0	0,0	0	0	1	3,2	4	9,3
Samtals	5	100,0	32	100,0	37	100,0	31	100,0	43	100,0

Eðli vanda þeirra sem vistast á Stuðla

Niðurstaða greiningar á Stuðlum endurspeglar í megindráttum tilefni þess að sótt er um vistun til Barnaverndarstofu (*tafla 16*). Um er að ræða fjölpætt vandamál svo sem hegðunarröskun, skólaerfiðleika og vímuefnaneyslu. Þau börn sem um ræðir eiga einnig mörg hver við geðræna erfiðleika að stríða svo sem þunglyndi og ofvirkni. Piltar virðast eiga við fjölpættari vanda að stríða en stúlkur. Einnig er umtalsvert hærri tíðni skólaerfiðleika meðal pilta en stúlkna (96% á móti 61% árið 2000). Athygli vekur að hlutfall þeirra sem greinast með vímuefnavanda lækkar umtalsvert á milli ára. Líklegasta skýringin er sú að með mikilli aukningu á framboði sérhæfðar vímuefnameðferðar sem varð með opnun unglíngadeildar á Vogu og starfsemi meðferðarheimilisins Árvalla, hafi dregið úr umsóknum fyrir unga vímuefnaneytendur á Stuðla.

Tafla 16 Niðurstaða greiningar á vanda þeirra sem vistast á meðferðardeild Stuðla

	1997		1998		1999		2000	
	Fjöldi	%	Fjöldi	%	Fjöldi	%	Fjöldi	%
Börn alls	32	–	37	–	31	–	43	–
Skólaerfiðleikar	22	73,3	30	68,2	28	90,3	35	81,4
Hegðunarröskun	–	–	–	–	24	77,4	29	67,4
Vímuefnaneysla	24	80,0	26	59,1	24	77,4	17	39,5
Þunglyndi / óyndi	13	43,3	20	45,5	23	74,2	24	55,8
Ofvirkni/athyglisbrestur	–	–	11	25,0	15	48,4	17	39,5
Piltar alls	15	–	20	–	19	–	25	–
Skólaerfiðleikar	14	93,3	18	78,3	17	89,5	24	96,0
Hegðunarröskun	–	–	–	–	16	84,2	17	68,0
Vímuefnaneysla	12	80,0	12	52,2	15	78,9	11	44,0
Þunglyndi / óyndi	6	40,0	12	52,2	13	68,4	15	60,0
Ofvirkni/athyglisbrestur	–	–	8	34,8	9	47,4	12	48,0
Stúlkur alls	17	–	17	–	12	–	18	–
Skólaerfiðleikar	8	53,3	12	57,1	11	91,7	11	61,1
Hegðunarröskun	–	–	–	–	8	66,7	12	66,7
Vímuefnaneysla	12	80,0	14	66,7	9	75,0	6	33,3
Þunglyndi / óyndi	7	46,7	8	38,1	10	83,3	9	50,0
Ofvirkni/athyglisbrestur	–	–	3	14,3	6	50,0	5	27,8

Hvert barn á að jafnaði við fjölþættan vanda að stríða. Hver einstaklingur fellur því undir fleiri en einn flokk (að meðaltali þrjá). Á tímabilinu hafa greiningarviðmið breyst. Því vantar upplýsingum um tíðni tiltekinna vandamála 1997–1998. Af sömu ástæðum er varasamt að bera saman tíðni milli ára Hegðunarröskun, þunglyndi/ óyndi og ofvirkni/athyglisbrestur er greint samkvæmt skilmerkjum DSM IV. Skólaerfiðleikar greinast í samvinnu Einholtsskóla, upplýsinga frá heimaskóla barns og mati starfsmanna. Vímuefnaneysla er skilgreind samkvæmt vímuefnakönnun sem þróuð er á Stuðlum, mati starfsfólks og fyrir sögu.

2.3 Langtímameðferðarheimili á vegum Barnaverndarstofu

Í *töflum 17–19* koma fram tölulegar upplýsingar um starfsemi meðferðarheimila Barnaverndarstofu á árunum 1996–2000. Á tímabilinu hefur meðferðarheimilum fjölgað frá sex upp í átta og rýmum frá 29 í 58. Á árinu 2000 var hvert heimili með sex til tíu rými og stöðugildi frá fjórum og upp í 17. Börnum sem vistast á heimilin hefur fjölgað á þessum tíma frá 52 árið 1996 í 139 árið 2000. Samsvarandi fjölgun hefur orðið á vistunardögum eða frá 8.626 dögum í 17.717 daga. Nýting á meðferðarheimilunum hefur verið góð á tímabilinu, var lægst 77% árið 1997 en varð hæst 93% árið 2000. Ekki er hægt að gera ráð fyrir að rými séu fullnýtt alla daga ársins. Óviðráðanlegar tafir geta orðið á innskrift barns og útskrift barns getur átt sér stað án fyrirvara.

Vistunarsamningar eru almennt gerðir til eins árs með endurskoðunar-ákvæði eftir sex mánaða dvöl. Þegar vistunarsamningur er endurnýjaður í annað skiptið eða oftari, þ.e. ef meðferð er ætlað að standa lengur en eitt ár, þarf sérstakt samþykki Barnaverndarstofu til. Dvalarlengd barna á meðferðarheimilum Barnaverndarstofu er breytileg og þar af leiðandi fjöldi útskrifaðra barna (*tafla 17*). Meðallengd dvalar var 348 dagar árið 1996 en 414 árið 2000. Á umræddu tímabili er nokkuð um það að dvöl fari yfir þúsund daga. Alls var 21 barn útskrifað árið 1996 en þau voru 100 árið 2000. Rétt er að vekja á því at-
hygli að meðallengd dvalar er reiknuð miðað við inn- og útskrift á tiltekin heimili, en sama barn getur hugsanlega vistast á fleiri en einu heimili og raunverulegur dvalartími þess í meðferð er því lengri. Reikna má með að þetta hafi verið algengara þegar líður á tímabilið í kjölfar fjölgunar rýma og aukinnar sérhæfingar heimilanna. Raunverulegur meðferðartími barna getur því verið nokkru lengri en tölur um meðallengd dvalar gefa til kynna.

Tafla 17 Fjöldi rýma, fjöldi vistarðra barna og stöðugildi á meðferðarheimilum 1997–2000

Heimili	Fjöldi rýma				Fjöldi vistarðra barna yfir árið				Fjöldi stöðugilda ¹						
	1996	1997	1998	1999	2000	1996	1997	1998	1999	2000	1996	1997	1998	1999	2000
Alls/meðaltal	29	35	36	44	58	41	52	54	86	139	30,5	33,5	33,5	57,0	65,0
Árbót/Berg ²	5	6	6	10	10	8	9	8	16	18	8,0	8,0	8,0	13,0	13,0
Bakkafiöt ³	5	6	6	–	–	9	11	13	–	–	9,5	8,5	8,5	–	–
Geldingalækur	6	6	6	6	6	6	9	7	8	9	4,0	4,0	4,0	4,0	4,0
Laugamýri ⁴	2	2	–	–	–	2	2	–	–	–	2,0	2,0	–	–	–
Sólheimar 17 ⁵	5	5	–	–	–	8	4	–	–	–	3,0	3,0	–	–	–
Torfastaðir	6	6	6	6	6	8	11	9	10	8	4,0	4,0	4,0	4,0	4,0
Varpholt/Laugaland ⁶	–	4	6	8	8	–	6	11	13	15	–	4,0	4,0	4,0	5,0
Hvítarbakki ⁷	–	–	6	6	6	–	–	6	10	9	–	–	5,0	7,0	7,0
Háholti ⁸	–	–	–	6	6	–	–	–	17	17	–	–	–	10,0	10,0
Arvellir ⁹	–	–	–	2	10	–	–	–	12	53	–	–	–	15,0	17,0
Jökuldalur ¹⁰	–	–	–	–	6	–	–	–	–	13	–	–	–	–	5,0

¹Fjöldi stöðugilda miðast við þjónustustanning. ²Á Árbót voru sex rými í upphafi árs 1999 en þeim fjölgðu í tíu frá apríl með tilkomu Bergs og stöðugildum úr átta í þrettán. ³Starfsemi að Bakkafiöt var hætt í lok ársins 1998. ⁴Tímabundin starfsemi var að Laugamýri 1996–1997. ⁵Heimilið að Sólheimum 17 var lagt niður um mitt ár 1997. ⁶Varpholt hóf starfsemi 1. júní 1997. Þar voru sjö rými frá febrúar til maí 1999 en þau voru átta frá októbermánuði 1999. Þann 1. september árið 2000 flutti starfsemin að Laugalandi í Eyjatjarsveit. ⁷Hvítarbakki hóf starfsemi 15. nóvember 1998. ⁸Starfsemi hófst að Háholti 1. janúar 1999. ⁹Þestir þeir sem á heimilinu dvöldu voru eldri en 18 ára og erftt að leggja mat á vinnuframlag vegna rýma í samngöngu við Barnaverndarstofu sérstaklega. Fjöldi stöðugilda er hér meðalfjöldi starfsmanna heimilisins samkvæmt ársreikningum. ¹⁰Meðferðarheimilið Jökuldalur hóf starfsemi sína í febrúar 2000.

Tafla 18 Vistunardagar, raunfjöldi og nýtingarhlutfall rýma 1997–2000

Heimili	Hámarksfjöldi vistunardaga				Raunfjöldi vistunardaga				Nýtingarhlutfall %						
	1996	1997	1998	1999	2000	1996	1997	1998	1999	2000	1996	1997	1998	1999	2000
Alls/meðaltal	10.160	9.925	10.752	14.985	20.636	8.626	7.973	9.126	13.290	17.717	85	77	85	90	93
Árbót/Berg	2.190	2.190	2.190	3.266	3.650	1.890	1.752	2.004	2.975	3.232	86	80	92	91	89
Bakkafiöt ¹	1.765	1.765	1.710	–	–	1.620	1.378	1.250	–	–	92	78	73	–	–
Geldingalækur	2.190	2.190	2.190	2.035	2.190	1.514	1.625	1.739	1.126	2.159	70	74	79	55	99
Sólheimar 17 ²	1.825	750	–	–	–	1.400	410	–	–	–	77	55	–	–	–
Torfastaðir ³	2.190	2.190	2.190	2.190	2.190	2.202	2.173	2.189	2.146	2.171	101	99	100	98	99
Varpholt/Laugal ⁴	–	840	2.190	2.468	2.920	–	635	1.685	2.496	2.600	–	76	77	101	89
Hvítárbakkí ⁵	–	–	282	2.190	2.190	–	–	254	2.199	2.146	–	–	90	100	98
Háholti ⁶	–	–	–	2.190	2.190	–	–	–	1.983	2.114	–	–	–	91	97
Árvellir ⁷	–	–	–	646	3.650	–	–	–	365	2.026	–	–	–	–	–
Jökuldalur ⁸	–	–	–	–	1.656	–	–	–	–	1.345	–	–	–	–	81

¹Starfsemi að Bakkafiöt var hætt í lok ársins 1998. ²Heimilið að Sólheimum 17 var lagt niður um mitt ár 1997. ³Upplýsingar frá Torfastöðum eru ónákvæmar og alls ekki sambærilegar við önnur heimili. Af þeirri ástæðu ber að taka allar meðaltalstölur með fyrirvara. ⁴Varpholt hóf starfsemi 1. júní 1997. Bann 1. september árið 2000 flutti starfsemi að Laugalandi í Eyjafjarðarsveit. Lágur nýtingarölur Varpholts árið 1998 skýrast að stærstum hluta af því að áætlanir vegna nokkunar húsnæðis stöðust ekki. ⁵Heimilið hóf starfsemi 15. nóv. 1998. ⁶Starfsemi hófst að Háholti 1. janúar 1999. ⁷Starfsemi Götusmiðjunnar sem hófst 12. febr. 1999 var flutt að Árvöllum á árinu og féll starfsemi niður af þeim ástæðum í nokkra mánuði. Dvalartími barna á Árvöllum er mun styttri en á öðrum heimilum og því ekki sambærilegur. Samkvæmt upplýsingum frá Árvöllum var 88% nýting á rýmunum alls, þar sem þau voru einnig nýtt af ungmennum á aldrinum 18–20 ára. Þess ber að geta að hluti skjólstaðingahópsins var í dagdeildar-meðlið. ⁸Meðferðarheimilið Jökuldalur hóf starfsemi sína 1. febrúar 2000 en varð ekki fullskipað fyrr en 30. mars 2000.

Tafla 19 Fjöldi útskrifta í langtímameðferð, meðalaldur barna við lok dvalar og dvalartími 1997–2000

Heimili	Fjöldi útskrifaðra				Meðallengd dvalar í dögum				Meðalaldur við lok dvalar				Lengsta dvöl í dögum				Stysta dvöl í dögum									
	96	97	98	99	00	96	97	98	99	00	96	97	98	99	00	96	97	98	99	00						
Alls/meðaltal	21	35	29	45	100	348	332	220	317	414	–	–	–	–	–	–	–	–	–	–	–					
Árbót/Berg	3	5	4	6	10	997	514	312	205	428	16,7	15,5	15,3	16,5	17,4	1,475	1,035	542	463	1,087	708	105	151	39	28	
Bakkafliot ¹	8	12	13	–	–	181	119	96	–	–	14,9	14,8	15,3	–	–	304	209	161	–	–	104	29	2	–	–	
Geldingalækur ²	3	3	4	2	4	186	11,027	326	1,366	513	12,3	12,3	11,5	12,5	13,4	783	1,160	501	2,025	958	30	780	197	707	305	
Sólheimar 17 ³	4	4	–	–	–	290	339	–	–	–	16,3	15,7	–	–	–	485	485	–	–	–	15	90	–	–	–	
Torfastaðir	3	5	3	4	2	381	508	406	665	911	15,3	16,2	16,0	16,5	17,1	412	715	722	853	1,077	350	255	134	391	745	
Varph./Laugal ⁴	–	6	5	5	11	–	106	273	319	319	–	14,5	15,8	16,5	16,6	–	142	301	437	705	–	46	238	24	9	
Hvítarbakki ⁵	–	–	–	5	4	–	–	–	211	482	–	–	–	16,4	16,7	–	–	–	407	656	–	–	–	34	297	
Háholtt ⁶	–	–	–	11	11	–	–	–	109	160	–	–	–	16,7	17,1	–	–	–	243	325	–	–	–	–	32	1
Arvellir ⁷	–	–	–	12	49	–	–	–	(33)	(37)	–	–	–	16,5	17,2	–	–	–	78	83	–	–	–	–	1	1
Jökuldalur ⁸	–	–	–	–	9	–	–	–	–	88	–	–	–	–	16,9	–	–	–	–	296	–	–	–	–	–	14

¹Starfsemi að Bakkafliot var hætt í lok ársins 1998. ²Árið 1996 voru upplýsingar um starfsemi á Geldingalæk ekki traustar, ónákvæmar tölur eru skáletraðar. ³Heimilið að Sólheimum 17 hætti starfsemi um mitt árið 1997. ⁴Varpholt hóf starfsemi 1. júní 1997. Þann 1. september árið 2000 flutti starfsemi að Laugalandi í Eyjafjarðarsvæði. ⁵Hvítarbakki hóf starfsemi 15. nóvember 1998. ⁶Starfsemi hófst að Háholtt 1. janúar 1999. ⁷Dvalartími í meðferð hjá Götusmíojunni/Árvöllum er ekki sambærilegur við önnur heimili og er hann birtur til upplýsingar en er ekki reiknaður inn í meðallengd dvalar á meðferðarheimilum. ⁸Meðferðarheimilið að Jökuldal hóf starfsemi sína 1. febrúar árið 2000 og því miðast tölur við þá dagsetningu.

3 Barnahús

Þann 1. nóvember 1998 hóf Barnahús starfsemi sína en frá upphafi var ákveðið að um 2ja ára tilraunaverkefni væri að ræða. Gert var ráð fyrir að í lok tilraunatímabilsins yrði tekin ákvörðun um framtíð hússins í ljósi þeirrar reynslu sem þá hefði fengist af starfsemi þess. Ákveðið var að framlengja tilraunaverkefnið um eitt ár og taka endanlega ákvörðun um starfsemina í lok ársins 2001.

Barnahús er staðsett í kyrrlátu og grónu íbúðahverfi borgarinnar. Það er hannað sérstaklega til að mæta þörfum barna. Mjög góð aðstaða er í húsinu bæði fyrir börnin og þá sem þeim fylgja. Í húsinu er sérútbúið viðtalsherbergi til að framkvæma rannsóknarviðtöl/skýrslutöku. Þar er barnið eitt með viðmælanda sínum. Viðtalinu er sjónvarpað beint í sérstakan fundarsal þar sem þeir sem þurfa að fylgjast með framburði barnsins eru staddir. Þegar um könnunarviðtal er að ræða er það einungis starfsmaður barnaverndarnefndar sem fylgist með viðtalinu og ber formlega ábyrgð á framkvæmd þess. Ef viðtalið er liður í lögreglurannsókn fer það fram undir stjórn dómara að viðstöddum fulltrúa ákærvaldsins, verjanda sakbornings (sakborningi sjálfum, krefjist hann þess), réttargæslumanni barnsins, starfsmanni barnaverndarnefndar og fulltrúum lögreglu. Dómarinn getur stjórnað framvindu viðtalsins og komið að spurningum án þess að barnið verði þess vart með hjálp sérstaks búnaðar. Í Barnahúsi er einnig mjög góð aðstaða til læknisskoðana og skrifstofur fyrir starfsfólk hússins. Á árinu 2000 störfuðu tveir sérfræðingar í Barnahúsi. Vigdís Erlendsdóttir er forstöðumaður hússins en hún er hjúkrunarfræðingur og sálfræðingur að mennt. Einnig starfaði þar Ragna Guðbrandsdóttur félagsráðgjafi. Báðar hafa þær fengið sérstaka hjálfun á verkefnasviði hússins.

Verkefnum Barnahúss má skipta í ráðgjöf við upphaf máls, leiðbeiningar við könnun máls, könnunarviðtal eða skýrslutöku, framkvæmd viðtala, læknisskoðun, greiningu og meðferð. Upphaf máls er oftast að barnaverndarnefnd leitar ráðgjafar hjá sérfræðingum Barnahúss vegna gruns um kynferðisbrot

gegn barni. Getur það leitt til þess að máli er vísað í Barnahús strax í upphafi til vinnslu eða að ráðgjöfin leiðir til annarrar úrlausnar hjá nefndinni.

Þegar barnaverndarnefnd hefur borist tilkynning skv. ákvæðum barnaverndarlaga nr. 58/1992 vegna gruns um kynferðislegt ofbeldi eða áreitni getur starfsmaður barnaverndarnefndar fengið leiðbeiningar um könnun málsins (18. gr. bvl.) í Barnahúsi. Ráðgert er hvernig vinnslu máls skuli háttáð en barnaverndarnefnd ber jafnframt ábyrgð á að meta þörf fyrir lögreglurannsókn og læknisskoðun. Einnig er unnt að fá álit læknis en barnalæknir og kvensjúkdómalæknir hafa haft fasta viðveru í Barnahúsi hálfan dag, hálfsmánaðarlega. Barnaverndarnefnd getur einnig óskað eftir þjónustu Barnahúss þótt ekki sé beðið um rannsóknarviðtal, t.d. ef einungis er óskað eftir að vísa barni í greiningu og meðferð eða í læknisskoðun.

Starfsmaður barnaverndarnefndar gerir frumathugun í máli, ræðir við tilkynnanda, aflar upplýsinga um barnið frá skóla/leikskóla og gagna um heilsufar þess. Niðurstöður athugunar sendir starfsmaður til Barnahúss ásamt útfylltu tilvísunarblaði. Ef barnaverndarnefnd óskar ekki eftir lögreglurannsókn í málinu (á einkum við þegar gerandi hefur ekki náð sakhæfisaldri eða þegar um mjög veikar grunsemdir um kynferðislegt ofbeldi er að ræða), veita sérfræðingar Barnahúss barnaverndarnefnd aðstoð við athugun málsins með könnunarviðtali við barnið. Fyrirkomulag könnunarviðtals er hið sama og ef um skýrslutöku fyrir dómi er að ræða. Þegar óskað er eftir lögreglurannsókn sendir lögreglan gögn til héraðsdómara að rannsókn lokinni og ákveður héraðsdómari hvort hann kallar eftir aðstoð kunnáttumanns eða ekki og hvar skýrslutakan skuli fara fram. Ef dómari velur að láta sérfræðing Barnahúss taka skýrslu af barninu í Barnahúsi eru þeir sem þurfa að vera viðstaddir skýrslutökuna boðaðir í Barnahús. Að jafnaði er gert ráð fyrir stuttum samráðsfundi þar sem málið er rætt og lögð ráð um hvaða spurningar skuli leggja fyrir barnið.

Óháð því hvort viðtal er liður í könnun máls hjá barnaverndarnefnd eða skýrslutaka er markmið þess að leitast við að fá eins nákvæma og sjálfstæða frásögn barns af meintum atburði/atburðum og unnt er. Viðtalið er tekið eftir ákveðinni aðferð (protokoll) sem er alþjóðlega viðurkennd og liggja að baki aðferðinni miklar rannsóknir. Sérfræðingar Barnahúss hafa fengið sérstaka þjálfun við að taka viðtöl af þessu tagi. Viðtalið er tekið upp á myndband en það getur síðan orðið mikilvægt gagn við frekari vinnslu málsins, ekki síst við meðferð fyrir dómi. Þegar rannsóknarviðtal er tekið hefur barnið aldrei áður komið í Barnahús og sá sérfræðingur sem annast viðtalið kemur ekki að meðferð eða stuðningi við barnið í framhaldinu. Sérfræðingar Barnahúss hafa

einnig verið kallaðir til að aðstoða dómara við skýrslutöku í sérútbúinni aðstöðu héraðsdóms Norðurlands eystra.

Læknisskoðun er framkvæmd ef einn eða fleiri eftirtalinna; barnaverndarnefnd, lögregla, forsjáraðilar barnsins eða barnið sjálft óska eftir því. Mjög góð aðstaða er fyrir læknisskoðanir í Barnahúsi og þar er meðal annars staðsett myndbandssjá (video colposcope) sem gerir það kleift að framkvæma mjög nákvæma læknisskoðun. Skoðunin er framkvæmd af Jóni R. Kristinssyni barnalækni og Þóru F. Fischer kvensjúkdómalækni en þau hafa tveggja ára-tuga reynslu af rannsóknum á börnum sem hafa sætt kynferðisofbeldi. Þeim til aðstoðar er Kristín Einarsdóttir hjúkrunarfræðingur. Læknisskoðun fer að jafnaði fram nokkrum dögum eftir rannsóknarviðtalið. Í sumum tilvikum er barni vísað í læknisskoðun án þess að rannsóknarviðtal hafi verið tekið í Barnahúsi t.d. ef skýrsla af barni hefur verið tekin í sérútbúinni aðstöðu Héraðsdóms Reykjavíkur eða Héraðsdóms Norðurlands eystra.

Hafi barnaverndarnefnd óskað eftir greiningu og meðferð fyrir barnið og upplýsingar sem koma fram í rannsóknarviðtalinu gefa tilefni til að ætla að barnið hafi þörf fyrir meðferð eru forsjáraðilar barnsins upplýstir um þann þátt þjónustunnar. Sá sérfræðingur Barnahúss sem ekki tók rannsóknarviðtal ber ábyrgð á greiningu og meðferð. Áhersla er lögð á greiningu í fjórum fyrstu viðtölunum en að hámarki eru veitt 10 meðferðarviðtöl auk greiningarviðtala. Þó eru í einstaka tilvikum veittar undanþágur fyrir frekari meðferð ef hennar er þörf. Meðferðin er veitt í heimahéraði barnsins ef þess er óskað. Foreldrum barnsins er veittur stuðningur og ráðgjöf eftir því sem við á enda er oft um að ræða atburði sem eru fjölskyldu barnsins mikið áfall.

Á árinu 2000 voru 107 rannsóknarviðtöl tekin í Barnahúsi sem er svipaður fjöldi og árið á undan (*tafla 20*). Af þessum málum voru 45 mál send lögreglu til rannsóknar og því um skýrslutöku undir stjórn dómara að ræða. Um 58% þeirra barna sem komu í rannsóknarviðtal í Barnahús voru innan við 10 ára. Fjöldi mála í hverjum aldursflokki er svipaður og árið 1999 en fækkun á sér þó stað í aldursflokki 14–18 ára. Hugsanleg skýring á því er að Héraðsdómur Reykjavíkur tók í september árið 1999 í notkun sérútbúna aðstöðu til skýrslutöku af börnum og er nokkuð algengt að dómarar velji að taka skýrslur af börnum þar, einkum í þessum aldursflokki. Flest mál koma frá Reykjavík og sveitarfélögum á Reykjanesi. Á árinu 2000 bárust alls 43 mál frá sveitarfélögum á Reykjanesi, 39 mál frá Reykjavík en 25 mál frá landsbyggðinni.

Tafla 20 Viðtöl í Barnahúsi 1998–2000

Aldur	Reykjavík			Reykjanes			Landsbyggðin			Samtals			
	1998	1999	2000	1998	1999	2000	1998	1999	2000	1998	1999	2000	
Rannsóknar- viðtöl	Samtals	12	50	39	4	39	43	5	29	25	21	118	107
	14–18 ára	5	6	6	1	11	10	2	13	5	8	30	21
	10–13 ára	3	10	6	2	10	14	1	4	4	6	24	24
	6–9 ára	4	19	13	0	7	9	1	10	9	5	36	31
	2–5 ára	0	15	14	1	11	10	1	2	7	2	28	31
Greiningar- og meðferðar- viðtöl	Samtals	4	24	12	1	21	17	1	11	9	6	56	38
	14–18 ára	2	3	2	0	11	3	1	8	3	3	22	8
	10–13 ára	1	5	2	0	3	6	0	0	2	1	8	10
	6–9 ára	1	8	3	0	5	3	0	3	3	1	16	9
	2–5 ára	0	8	5	1	2	5	0	0	1	1	10	11

Árið 1999 var fyrsta heila starfsárið. Árið 1998 starfaði húsið eingöngu í tvo mánuði. Hér er miðað við umdæmi héraðsdómsstóla. Þannig falla nágrennasveitarfélög Reykjavíkur, Kópavogur, Hafnarfjörður, Garðabær og Bessastaðahreppur undir Reykjanes. Með Reykjavík teljast mál frá Mosfellsbæ, Kjalarnesi og Seltjarnarnesi.

Alls fóru 38 börn í greiningar- og meðferðarviðtöl á árinu sem er nokkuð færri en árið 1999. Mest er fækkunin í flokki 14–18 ára (*tafla 21*) og má rekja hana til þess að færri mál úr þeim aldursflokki bárust Barnahúsi á árinu.

Eins og sjá má í *töflu 21* voru stúlkur í miklum meirihluta þeirra barna sem komu í Barnahús á árinu. Alls komu 77 (72%) stúlkur en einungis 30 (28%) drengir í rannsóknarviðtöl, 67% drengjanna voru undir 10 ára. Eru þessar tölur í samræmi við árið á undan.

Tafla 21 Viðtöl í Barnahúsi skipt eftir aldri og kyni

Aldur		Stúlkur			Drengir			Samtals		
		1998	1999	2000	1998	1999	2000	1998	1999	2000
Rannsóknar- viðtöl	Samtals	20	90	77	1	28	30	21	118	107
	14–18 ára	8	28	18	0	2	3	8	30	21
	10–13 ára	6	18	17	0	6	7	6	24	24
	6–9 ára	4	26	23	1	10	8	5	36	31
	2–5 ára	2	18	19	0	10	12	2	28	31
Greiningar- og meðferðar- viðtöl	Samtals	6	49	31	0	7	7	6	56	38
	14–18 ára	3	21	7	0	1	1	3	22	8
	10–13 ára	1	6	9	0	2	1	1	8	10
	6–9 ára	1	14	9	0	2	0	1	16	9
	2–5 ára	1	8	6	0	2	5	1	10	11

Árið 1999 er fyrsta heila starfsárið. Árið 1998 starfaði húsið eingöngu í tvo mánuði

Á árinu fór 31 stúlka en 7 drengir í greiningar- og meðferðarviðtöl. Var hlutfallsleg skiptingin nokkuð jöfn eftir aldursflokkum. Fækkun milli ára er þó eins og áður mest áberandi í flokki 14–18 ára stúlkna en greiningar- og meðferðarviðtölum í þeim hópi fækkar um helming milli árána 1999 og 2000. Talsverð fækkun er einnig í hópi 6–9 ára stúlkna.

Eins og áður segir sinnir Barnahús einnig málum þar sem barnaverndarnefnd óskar eftir þjónustu hússins þótt börnin hafi ekki komið í rannsóknarviðtal. Í sumum tilvikum er óskað eftir sérhæfðri greiningu og meðferð fyrir börn sem komu í skýrslutöku í dómhúsi. Slík tilfelli voru fjögur á árinu 2000. Auk þess komu tvö börn í læknisskoðun í Barnahús sem ekki komu í rannsóknarviðtal þar.

4 Barnaverndarnefndir

Barnaverndarnefndir sveitarfélaga bera ábyrgð á framkvæmd barnaverndarstarfs í eigin umdæmi og lúta eftirliti Barnaverndarstofu. Lög heimila sveitarstjórn í hverju sveitarfélagi að haga skipan barnaverndarmála með ýmsum hætti. Fyrir utan að skipa sérstaka barnaverndarnefnd er unnt að fela félagsmálanefnd framkvæmd barnaverndarlaga. Einnig er unnt að skipa sameiginlega barnaverndarnefnd með öðrum sveitarfélögum eða á héraðsgrundvelli. Árið 2000 sinnti 31 félagsmálanefnd verkefnum barnaverndarnefnda og 19 barnaverndarnefndir voru skipaðar af fleiri en einu sveitarfélagi, 2–8 sveitarfélög standa að baki þessum nefndum.

Í árslok árið 2000 voru barnaverndarnefndir 57 talsins og hefur þeim fækkað umtalsvert síðustu fimm árin en 1996 voru þær 82 (*tafla 22*). Ein breyting varð á skipulagi barnaverndarnefnda á árinu. Þann 1. janúar tók sameinuð nefnd til starfa fyrir átta sveitarfélög á Eyjafjarðarsvæðinu, þ.e.a.s. Akureyri, Skriðuhrepp, Arnarneshrepp, Grýtubakkahrepp, Öxnadalshrepp, Glæsibæjarhrepp, Svalbarðsstrandahrepp og Eyjafjarðarsveit. Ítarlegri upplýsingar um barnaverndarnefndir landsins árið 2000 koma fram í töflu í viðauka.

Í barnaverndarlögum er lögð áhersla á að barnaverndarnefndir hafi sérhæft starfslið í þjónustu sinni. Hinn mikli fjöldi nefnda og fámenn umdæmi þeirra hafa staðið þessu fyrir þrífum í langan tíma. Í kjölfar sameiningar nefnda og stækkunar umdæma hefur þeim nefndum fjölgað talsvert á undanförunum árum sem hafa ráðið einn eða fleiri starfsmenn til að sinna barnaverndarvinnu oftast en ekki samhliða öðrum verkefnum. Á árinu 1996 var 41% nefndanna með starfslið. Árið 2000 var þetta hlutfall komið í 60%. Eins og vænta má er þetta hlutfall breytilegt eftir stærð umdæmis. Þannig eru ekki dæmi um að nefndir sveitarfélaga með innan við 500 íbúa séu með sérhæft starfslið. Rétt er að geta þess að margar nefndir sem ekki hafa ráðið starfsmenn í þjónustu sína, kaupa þjónustu hjá sérfræðingum þegar á þarf að halda (sjá töflu í viðauka).

Nokkur breyting hefur orðið á meðalfjölda starfsmanna að baki hverri

nefnd. Þannig voru 13 nefndir með fleiri en einn starfsmann á árinu 1998, eða 21%, en 17 nefndir í lok árs 2000 eða tæpur þriðjungur. Eingöngu nefndir sveitarfélaga með 3000 íbúa eða fleiri eru með meira en eitt stöðugildi ætlað barnavernd og eingöngu nefndir sveitarfélaga 5000 íbúa eða fleiri eru með fleiri en tvö. Leggja ber áherslu á að erfitt er að meta vinnuframlag til barnaverndar sérstaklega þar sem umrætt starfslið sinnir að jafnaði öðrum verkefnum á sviði félagsþjónustu sveitarfélaga ef Reykjavík er undanskilin.

Tafla 22 Fjöldi barnaverndarnefnda og íbúafjöldi í umdæmum

Íbúafjöldi	Fjöldi nefnda árslok 1996	Fjöldi nefnda árslok 1998	Fjöldi nefnda árslok 2000	Fj. starfsm. í árslok 2000	Fj. stöðugilda árslok 2000	Meðalfj. stg. á nefnd í árslok 2000
<i>Heildarfjöldi</i>	82	63	57	95	73,3	1,3
Innan við 500 íbúar	20	12	11	0	0,0	0,0
500 – 999 íbúar	15	7	9	2	0,8	0,1
1000 – 1999 íbúar	20	15	15	11	7,5	0,5
2000 – 2999 íbúar	5	7	5	5	2,8	0,6
3000 – 3999 íbúar	1	1	3	6	4,5	1,5
4000 – 4999 íbúar	7	6	5	11	9,0	1,8
5000 eða fleiri íbúar	7	9	9	60	49,0	5,4

Tölur yfir fjölda starfsmanna og stöðugilda eru ónákvæmar. Ástæðan er sú að erfitt er fyrir barnaverndarnefndir að áætla með öryggi það vinnumagn sem ráðstafað er til barnaverndar þar sem starfslið sinnir venjulega fleiri verkefnum en barnavernd. Sérstakir starfsmenn í barnavernd eru eingöngu starfandi hjá stærstu sveitarfélögunum.

4.1 Afskipti barnaverndarnefnda 1996–2000

Í *töflu 23* kemur fram skráður fjöldi þeirra barna sem barnaverndarnefndir hafa haft afskipti af á árunum 1996 til 2000 skv. upplýsingum úr ársskýrslum. Fjöldi þeirra hefur aukist á tímabilinu frá tæplega 1.900 upp í rúmlega 3.300. Þetta jafngildir því að á síðastnefnda árinu hafi barnaverndarnefndir haft afskipti af um 42 börnum af hverjum þúsund. Ætla má að breytt og markviss skráning mála sé ein ástæða þeirrar fjölgunar sem verður, einkum á milli áranna 1996–1997. Einnig má gera ráð fyrir að hækkun sjálfræðisaldurs árið 1998 hafi leitt til umtalsverðrar fjölgunar mála.

Tafla 23 Fjöldi barna sem barnaverndarnefndir og starfslíð þeirra höfðu afskipti af 1996–2000

	1996		1997		1998		1999		2000	
	Fj.	%	Fj.	%	Fj.	%	Fj.	%	Fj.	%
Fjöldi mála	1.889	100,0	2.466	100,0	2.644	100,0	2.958	100,0	3.310	100,0
Fjöldi sem kom til umfjöllunar hjá bvn.	784	41,5	852	34,5	866	32,8	960	32,5	927	28,0
Fjöldi þar sem afskipti hófust á árinu	634	33,6	886	35,9	1.202	45,5	1.549	52,4	1.778	53,7
Fjöldi þar sem afskipti hófust fyrr	1.047	55,4	1.580	64,1	1.442	54,5	1.409	47,6	1.532	46,3
Ekki vitað hvenær aðstoð við barn hófst	208	11,0	0	0,0	0	0,0	0	0,0	0	0,0

Verkaskipting hinna kosnu fulltrúa barnaverndarnefndar og starfsmanna hennar er tilgreind í reglum sem nefndin setur og staðfestar skulu af sveitarstjórn. Þar sem starfsmenn hafa umboð til þess að fara með einstök mál er algengast að þeir vinni þau frá upphafi til enda svo lengi sem samþykki forsjármanna barna er fyrir hendi. Allar þvingandi ráðstafanir gagnvart barni og fjölskyldu þess koma hins vegar til ákvörðunar barnaverndarnefnda. Þannig má ætla að mál sem tekin hafa verið formlega fyrir hjá barnaverndarnefnd með starfslíði séu þau mál sem alvarlegust eru talin. Hjá þeim nefndum sem ekki hafa sérstaka starfsmenn má búast við að öll mál séu lögð fyrir barnaverndarnefnd.

Í töflunni kemur fram að starfslíð nefndanna hefur með höndum vinnslu meirihluta málanna og aðeins lítil hluti þeirra kemur til formlegrar umfjöllunar barnaverndarnefndar eða 28% árið 2000. Hlutfallið hefur lækkað umtalsvert síðustu ár. Þessar tölur endurspeglar líklega þær breytingar sem orðið hafa á barnaverndarstarfi á tímabilinu í þá átt að fækka barnaverndarnefnum og fjölga starfslíði þeirra og styrkja þannig sérfræðilega vinnslu mála.

Í *töflu 24* kemur fram fjöldi barnaverndarmála árið 2000 eftir stærð barnaverndarnefnda. Einungis 5 mál komu til umfjöllunar hjá 11 nefndum með umdæmi innan við 500 íbúa, þar af engin hjá 8 þeirra. Nefndir með umdæmi í stærðarflokkum innan við 5000 íbúa voru alls 48 eða 84% allra nefnda. Þær voru hins vegar eingöngu með 17% allra barnaverndarmála.

Tafla 24 Fjöldi barnaverndarmála árið 2000 eftir stærð barnaverndarnefnda

Íbúafjöldi umdæmis	Fjöldi nefnda	Heildarfjöldi mála	Meðalfjöldi	Meðalfjöldi/þús. börn
<i>Heildarfjöldi</i>	57	3.310	58,1	42,6
Innan við 500 íbúar	11	5	0,6	11,2
500 – 999 íbúar	9	43	4,8	22,2
1000 – 1999 íbúar	15	199	13,3	31,1
2000 – 2999 íbúar	5	79	15,8	22,1
3000 – 3999 íbúar	3	103	34,3	36,5
4000 – 4999 íbúar	5	134	26,6	20,9
5000 > íbúar	9	2.747	305,2	48,9

Tafla 25 lýsir aldurs- og kynjaskiptingu barna sem afskipti voru höfð af á tímabilinu 1996 til 2000. Upplýsingar í töflunni verða áreiðanlegri þegar líða tekur á tímabilið. Fyrstu tvö árin er ekki vitað um skiptinguna í um helming tilvika. Munar þar mestu að ekki tókst að fá upplýsingar frá barnaverndarnefnd Reykjavíkur um þessa þætti. Í töflunni kemur fram að piltar eru nokkuð fjölmennari en stúlkur meðal skjólstæðinga barnaverndarnefnda eða u.þ.b. sex á móti hverjum fjórum. Þessar tölur eru í samræmi við aðrar upplýsingar bæði hér á landi og erlendis um mismunandi tíðni félagslegs- og tilfinningalegs vanda pilta og stúlkna. Hækkun sjálfræðisaldurs í upphafi árs 1998 hefur leitt til þess að hlutfall barna 13 ára og eldri hefur farið vaxandi síðustu þrjú árin. Árið 1996 var hlutfallið 39% en var árið 2000 51%.

Tafla 25 Aldur- og kyn barna sem barnaverndarnefndir höfðu afskipti af 1996–2000

	1996		1997		1998		1999		2000	
	Fj.	%	Fj.	%	Fj.	%	Fj.	%	Fj.	%
Piltar 0–6 ára	98	13,1	165	12,9	313	12,5	355	12,0	324	9,9
Piltar 7–12 ára	153	20,5	253	19,8	456	18,2	528	17,9	608	18,7
Piltar 13–16 (18) ára	164	21,9	264	20,6	649	25,9	784	26,6	1.005	30,8
<i>Piltar alls</i>	415	55,5	682	53,3	1.418	56,6	1.667	56,5	1.937	59,4
Stúlkur 0–6 ára	91	12,2	165	12,9	279	11,2	322	10,9	283	8,7
Stúlkur 7–12 ára	115	15,4	209	16,3	334	13,3	396	13,4	395	12,1
Stúlkur 13–16 (18) ára	127	16,9	223	17,5	472	18,9	565	19,2	645	19,8
<i>Stúlkur alls</i>	333	44,5	597	46,7	1.085	43,4	1.283	43,5	1.323	40,6
Upplýsingar vantar	1.141	–	1.187	–	141	–	8	–	50	–
<i>Samtals</i>	1.889	–	2.466	–	2.644	–	2.958	–	3.310	–

Sjálfræðisaldur hækkaði úr 16 árum í 18 ár hinn 1. janúar 1998.

Upplýsingar um heimilisaðstæður umræddra barna koma fram í *töflu 26*. Árið 2000 bjó aðeins þriðjungur barna hjá báðum foreldrum. Sama ár bjó svipað hlutfall barna eða tæpur þriðjungur hjá móður en eingöngu 3% hjá föður. Tæplega 10% barna búa hjá móður og stjúpföreltri og 6% hjá fósturföreltri. Alls dvaldi um helmingur barna hjá hjónum eða sambúðarfólki en rúmur þriðjungur hjá einstæðum foreldrum. Samkvæmt upplýsingum frá Hagstofu Íslands reyndust hjón eða fólk í sambúð með börn 15 ára og yngri vera um 75% fjölskyldna árið 2000. Einstæðir foreldrar voru á sama tíma um fjórðungur.

Tafla 26 Heimilisaðstæður barna sem barnaverndarnefndir höfðu afskipti af 1996–2000

	1996		1997		1998		1999		2000	
	Fj.	%	Fj.	%	Fj.	%	Fj.	%	Fj.	%
Hjá báðum foreldrum	274	42,1	383	35,7	657	29,0	934	31,6	1.068	32,2
Hjá móður	187	28,8	398	37,1	905	39,9	967	32,7	981	29,6
Hjá föður	42	6,5	67	6,2	122	5,4	135	4,6	108	3,3
Til skiptis hjá móður og föður	10	1,5	2	0,2	5	0,2	5	0,2	8	0,2
Hjá móður og stjúpföreltri	77	11,8	115	10,7	237	10,5	329	11,1	313	9,5
Hjá föður og stjúpföreltri	11	1,7	12	1,1	38	1,7	45	1,5	39	1,2
Hjá fósturföreltrum	20	3,1	52	4,8	184	8,1	193	6,5	192	5,8
Hjá kjörföreltrum	4	0,6	10	0,9	13	0,6	16	0,6	5	0,2
Hjá ættingjum	13	2,0	18	1,7	42	1,8	34	1,1	30	0,9
Á stofnun	7	1,1	8	0,8	32	1,4	42	1,4	31	0,9
Annars staðar/ekki vitað hjá nefnd	5	0,8	8	0,8	32	1,4	258	8,7	535	16,2
Samtals fj. þar sem vitað er um heimili barns	650	100,0	1.073	100,0	2.267	100,0	2.958	100,0	3.310	100,0
Fjöldi barna sem vantar upplýsingar um	1.239	65,6	1.323	55,2	331	12,7	0	0,0	0	0,0
Samtals fjöldi barna	1.889	–	2.396	–	2.598	–	2.958	–	3.310	–

4.2 Tilkynningar til barnaverndarnefnda

Í barnaverndarlögum er kveðið á um skyldur manna að tilkynna barnaverndarnefnd ef þeir verða þess vísir að barni sé misboðið, uppeldi þess vanrækt eða aðbúnaði þess sé svo áfátt að barninu geti stafað hættu af. Sérstakar skyldur hafa þeir sem stöðu sinnar vegna eru líklegir til að þekkja til aðstæðna barna að gera barnaverndarnefnd viðvart. Hér getur verið um að ræða kennara, presta, lækna, hjúkrunarfræðinga, félagsráðgjafa og fleiri. Lögregla skal tilkynna til barnaverndarnefndar um tilvik þegar grunur leikur á að refsiverður verknaður hafi verið framinn annað hvort af barni eða gegn því. Í *töflu 27* koma fram tölur yfir tilkynningar til barnaverndarnefnda.

Tilkynningar voru tæplega 1.000 árið 1996 en rúmlega 2.700 árið 2000 sem jafngildir því að síðastnefnda árið hafi barnaverndarnefndum landsins borist um sjö tilkynningar að jafnaði dag hvern. Hækkun sjálfræðisaldurs hinn 1. janúar 1998 skýrir að hluta fjölgun tilkynninga á tímabilinu. Að öðru leyti er varhugavert að draga ályktanir af þessum tölum um fjölgun barnaverndarmála á tímabilinu. Á sama hátt og varðandi heildarfjölda mála er líklegt að skráningu tilkynninga hafi verið áfátt fyrstu árin. Sem dæmi fjölgaði tilkynningum frá lögreglu til barnaverndarnefnda um nær 1000 frá árinu 1996 til ársins 2000 sem fyrst og fremst má skýra með breyttri meðferð og túlkun barnaverndarnefnda á aðsendum lögregluskýrslum.

Tafla 27 Tilkynningar til barnverndarnefnda

	1996		1997		1998		1999		2000	
	Fj.	%	Fj.	%	Fj.	%	Fj.	%	Fj.	%
<i>Fjöldi tilkynninga samtals</i>	978	100,0	1.501	100,0	2.359	100,0	2.683	100,0	2.728	100,0
<i>Hver tilkynnir?</i>										
Lögregla	243	24,9	341	22,7	762	32,3	920	34,3	1.211	44,4
Skóli, fræðsluskrifstofa	224	22,9	303	20,2	436	18,5	443	16,5	356	13,0
Heilsugæsla/sjúkrahús	68	7,0	118	7,9	150	6,4	140	5,2	109	4,0
Önnur félagsmálastofnun/ barnaverndarnefnd	48	4,9	79	5,2	69	2,9	120	4,5	97	3,6
Héraðsdómari, sýslumaður	3	0,3	3	0,2	1	0,0	19	0,7	11	0,4
<i>Frá opinberum aðilum, samtals</i>	586	60,0	844	56,2	1.418	60,1	1.642	61,2	1.784	65,4
Foreldrar barns	129	13,2	307	20,5	375	15,9	523	19,5	429	15,7
Ættingjar aðrir en foreldrar	50	5,1	212	14,1	186	7,9	142	5,3	144	5,3
Barn/ungmenn leitaði sjálf til bvn.	7	0,7	27	1,8	15	0,6	31	1,2	24	0,9
Nágrannar	58	5,9	62	4,1	223	9,5	242	9,0	220	8,0
<i>Frá barni, forsjármönnum eða nágrönnum</i>	244	24,9	608	40,5	799	33,9	938	35,0	817	29,9
Aðrir, ótilgreindir, samtals	148	15,1	49	3,3	142	6,0	103	3,8	127	4,7

Tilkynningar skv. 12., 13. og 14. gr. barnaverndarlaga.

Í töflunni kemur fram að árið 2000 bárust um tvær af hverjum þremur tilkynningum frá opinberum aðilum og vega tilkynningar frá lögreglu þýngst, en þær eru tæpur helmingur allra tilkynninga. Á hinn bóginn berast hlutfallslega fáar tilkynningar frá skólum og leikskólum. Hlutfall tilkynninga frá heilbrigðisstofnunum var lágt miðað við aðra opinbera aðila eða 4%. Tekið skal fram að þagnarskylda heilbrigðisstarfsmanna nær ekki til atvika sem þeim ber að tilkynna um samkvæmt ákvæðum barnaverndarlaga. Foreldrar barns eru þeir aðilar sem oftast tilkynna til barnaverndarnefndar að lögreglu undanskilinni, í tæpum 16% tilvika árið 2000. Fátítt er að barnið sjálf leiti til barnaverndarnefndar. Umtalsverður hluti tilkynninga kemur frá nágrönnum barns.

Á grundvelli barnaverndarlaga getur sá sem tilkynnir til barnaverndarnefndar óskað nafnleyndar gagnvart öðrum en nefndinni. Árið 2000 óskuðu 314 aðilar nafnleyndar af 2.728, þar af 8 opinberir aðilar. Þetta jafngildir því að rúmlega einn tilkynnandi af hverjum tíu hafi beðið um nafnleynd.

4.3 Könnun máls

Fái barnaverndarnefnd rökstuddan grun um að líkamlegri eða andlegri heilsu barns eða þroska geti verið hætta búin sökum framferðis, vanrækslu eða vanhæfni foreldra eða að barn stefni heilsu sinni eða þroska í hættu með hegðun sinni, er nefndinni skylt að kanna málið án tafar. Nefndin skal hafa það að

markmiði að afla sem gleggstra upplýsinga um hagi þess barns sem í hlut á og getur í því skyni leitað aðstoðar sérfræðinga. Foreldrum eða forsjármönnum barns er skylt að veita liðsinni sitt svo að könnun máls geti gengið greiðlega fyrir sig. Árið 2000 var í rúmlega 20% tilvika leitað upplýsinga hjá skóla, leikskóla eða dagmóður (*tafla 28*). Í u.þ.b. jafnmörgum tilvikum var rætt við barnið sjálft, í um 7% tilfella var leitað til lögreglu og jafnoft til lækni eða heilsugæslustöðvar. Í um 5% tilvika var leitað til skyldmenna eftir upplýsingum.

Tafla 28 Könnun máls: Hvar var leitað upplýsinga?

	1996		1997		1998		1999		2000	
	Fj.	%	Fj.	%	Fj.	%	Fj.	%	Fj.	%
Hjá foreldrum sjálfum	278	30,9	609	35,5	1301	34,4	1.469	34,6	1202	35,5
Hjá skóla/leikskóla/dagmóður	156	17,3	299	17,4	783	20,7	834	19,6	694	20,5
Hjá barni sjálfu	151	16,8	300	17,5	692	18,3	784	18,5	672	19,8
Hjá lögreglu	70	7,8	175	10,2	312	8,2	317	7,5	227	6,7
Hjá skyldmönnum	64	7,1	82	4,8	229	6,1	260	6,1	179	5,3
Hjá lækni/heilsugæslu/sjúkrahúsi	88	9,8	123	7,2	227	6,0	248	5,8	208	6,1
Hjá nágranna	33	3,7	46	2,7	68	1,8	126	3,0	67	2,0
Hjá annarri barnaverndarnefnd	46	5,1	58	3,4	75	2,0	93	2,2	61	1,8
Annað, ótilgreint	14	1,6	22	1,3	96	2,5	118	2,8	77	2,3
<i>Hve oft leitað upplýsinga samtals</i>	900	100,0	1.714	100,0	3.783	100,0	4.249	100,0	3.387	100,0
<i>Samtals tilkynningar</i>	978		1.501		2.359		2.683		2.728	

Taflan sýnir hve oft er leitað til ofangreindra aðila eftir upplýsingum. Tekið skal fram að í sama máli er oftast en ekki leitað til fleiri en eins aðila. Tölurnar sýna því eingöngu hve oft er leitað til ákveðins aðila samanborið við hve oft var leitað upplýsinga samtals og taflan lýsir því hlutfalli. Þannig teljast það vera þrjú skipti þegar leitað er upplýsinga hjá þremur aðilum.

Athygli vekur hve sjaldan virðist vera leitað upplýsinga hjá barninu sjálfu ekki síst vegna þeirrar áherslu síðustu ár að leita sjónarmiða barns og réttar þess til að tjá sig. Með breytingu á barnaverndarlögum (lög nr. 160/1998), var lögfest nýtt ákvæði í 43. gr. um réttindi barna við málsmeðferð. Samkvæmt ákvæðinu ber að veita barni kost á að tjá sig um mál sem það varðar og skal taka réttmætt tillit til skoðana þess við úrlausn máls í samræmi við aldur þess og þroska.

Einungis litlum hluta mála lýkur að könnun lokinni eða um 16% allra tilkynninga árið 2000 (*tafla 29*). Ástæður áframhaldandi afskipta geta verið margvíslegar og vandi hvers barns er yfirleitt margþættur. Að jafnaði er ástæða afskipta að lokinni könnun lakar uppeldisaðstæður af einhverjum toga og þá fyrst og fremst vanræksla í einhverri mynd eða ofbeldi sem barnið hefur orðið fyrir. Ástæða afskipta getur einnig verið háttsemi barnsins sjálfs, svo sem vímuefnaneysla, afbrot og ofbeldi sem það hefur beitt aðra.

Sú flokkun sem stuðst er við til að varpa ljósi á eðli málanna felst í að greina á milli mála þar sem afskipti nefnda byggjast á háttsemi forsjáraðila (barn sem

„þolandi“) annars vegar og þar sem afskiptin beinast að háttsemi barnanna sjálfra (barn sem „gerandi“) hins vegar. Ráða má af þessari flokkun að verk-efni barnaverndarnefnda hafa breyst á síðustu árum þannig að starf þeirra beinist nú mun meira að hegðun barnanna sjálfra en áður var. Líklegasta skýringing á þessari breytingu er áhrif af hækkun sjálfræðisaldurs.

Þegar litið er á eðli afskipta í flokkunum er athyglisvert að ekki er um hlutfallslega miklar breytingar á milli ára að ræða. Vert er að hafa í huga að um nokkra skörun getur verið að ræða þar sem flokkunin byggir á helstu ástæðu afskipta. Tölur erlendis frá gefa til kynna líka mynd og hér blasir við með einni mikilvægri undantekningu. Hlutfallslega er tíðni líkamlegs ofbeldis á Íslandi mun lægri en í öðrum löndum sem vitneskja er um, sem er jafnvel 20 til 30% allra mála í sumum löndum á móti 2% hérlendis. Þótt tíðni líkamlegs ofbeldis á börnum sé minni hér á landi geta aðrar ástæður jafnframt komið til. Vera má að þessi vandi sé dulinn hér líkt og var gagnvart kynferðisofbeldi á börnum áður. Meðvitundarleysi og skortur á þekkingu dregur úr líkum þess að mál uppgötvist og séu tilkynnt til barnaverndaryfirvalda. Af hálfu Barnaverndarstofu er vilji til að efna til rannsóknar á þessu viðfangsefni.

Tafla 29 Niðurstaða könnunar

	1996		1997		1998		1999		2000	
	Fj.	%	Fj.	%	Fj.	%	Fj.	%	Fj.	%
Afskipta talin þörf	873	89,3	1.301	86,7	2.002	84,9	2.284	85,1	2.292	84,0
Afskipta ekki talin þörf	105	10,7	200	13,3	357	15,1	399	14,9	436	16,0
<i>Samtals tilkynningar</i>	<i>978</i>	<i>100,0</i>	<i>1.501</i>	<i>100,0</i>	<i>2.359</i>	<i>100,0</i>	<i>2.683</i>	<i>100,0</i>	<i>2.728</i>	<i>100,0</i>
Vanræksla	364	52,2	810	45,0	783	46,0	721	36,8	507	32,6
Andlegt ofbeldi	18	2,6	30	1,7	15	0,9	43	2,2	35	2,2
Líkamlegt ofbeldi	11	1,6	126	7,0	39	2,3	31	1,6	31	2,0
Kynferðislegt ofbeldi	53	7,6	77	4,3	70	4,1	107	5,5	83	5,3
Misnotkun foreldra á vímuefnum	65	9,3	252	14,0	160	9,4	165	8,4	173	11,1
<i>Barn sem „þolandi“ samtals</i>	<i>511</i>	<i>73,3</i>	<i>1.295</i>	<i>71,9</i>	<i>1.067</i>	<i>62,7</i>	<i>1.067</i>	<i>54,4</i>	<i>829</i>	<i>53,2</i>
Neysla barns á vímuefnum	58	8,3	95	5,3	146	8,6	150	7,6	134	8,6
Barn stefndi eigin heilsu og þroska í hættu	67	9,6	97	5,4	183	10,8	194	9,9	157	10,1
Afbrot, skemmdarverk eða árásarhneigð	53	7,6	95	5,3	131	7,7	131	6,7	110	7,1
Erfiðleikar barns í skóla, skólasókn áfátt	–	–	–	–	–	–	244	12,4	194	12,5
Barn beitti annað barn ofbeldi	–	–	–	–	–	–	19	1,0	26	1,7
<i>Barn sem „gerandi“ samtals</i>	<i>178</i>	<i>25,5</i>	<i>287</i>	<i>15,9</i>	<i>460</i>	<i>27,0</i>	<i>738</i>	<i>37,6</i>	<i>621</i>	<i>40,0</i>
<i>Annað, ótilgreint</i>	<i>8</i>	<i>1,1</i>	<i>218</i>	<i>12,1</i>	<i>175</i>	<i>10,3</i>	<i>156</i>	<i>8,0</i>	<i>106</i>	<i>6,8</i>
<i>Samtals „greining“</i>	<i>697</i>	<i>100,0</i>	<i>1.800</i>	<i>100,0</i>	<i>1.702</i>	<i>100,0</i>	<i>1.961</i>	<i>100,0</i>	<i>1.556</i>	<i>100,0</i>

Taflan skiptist í tvo hluta. Annars vegar koma fram upplýsingar um hvort afskipta hefur verið talin þörf eða ekki borið saman við heildarfjölda tilkynninga. Hvert mál er talið einu sinni. Hins vegar er um að ræða greiningu á vanda sem byggð er á niðurstöðu könnunar. Þar sem vandi barnsins er oftan en ekki margbættur getur sama mál fallið í fleiri en einn flokk. Fjöldi „greininga“ samsvara því ekki fjölda mála heldur má gera ráð fyrir að þær sé talsvert fleiri. Samanburður í töflu leiðir hins vegar í ljós að svo er ekki. Í skýrslum barnaverndarnefnda er slík sundur- greining ekki alltaf fyrir hendi og verða upplýsingar að skoðast í því ljósi.

Samkvæmt barnaverndarlögum skal barnaverndarnefnd gera skriflega áætlun um meðferð máls ef niðurstaða könnunar hefur leitt í ljós að aðbúnaði, umönnun eða uppeldi barns er áfátt vegna vanrækslu, vanhæfni eða framferðis foreldra eða ef barn stefnir eigin heilsu eða þroska í hættu með hegðun sinni. Samkvæmt ársskýrslum nefndanna eru veruleg vanhöld á að barnaverndarnefndir geri slíkar áætlanir. Árið 2000 voru gerðar 543 áætlanir um meðferð máls sem er um 1/6 þeirra mála sem barnaverndarnefndir höfðu afskipti af á árinu. Þó ber að hafa í huga að ekki bárust upplýsingar frá Barnaverndarnefnd Reykjavíkur um fjölda áætlana þannig að ætla má að þær hafi verið mun fleiri.

4.4 Úrræði barnaverndarnefnda

Þegar könnun leiðir í ljós að aðgerða barnaverndarnefndar er þörf skal nefndin veita aðstoð í samvinnu við foreldra og eftir atvikum barn. Stuðningsúrræði barnaverndarnefnda við börn og fjölskyldur þeirra eru margvísleg og algengt er að fleiri en einu úrræði sé beitt. Yfirlit úrræða kemur fram í *töflu 30*. Á árinu 2000 var eins og undanfarin ár langalgengast að gripið væri til þess úrræðis að leiðbeina foreldrum um uppeldi og aðbúnað barns. Í töflunni kemur einnig fram að ýmis stuðningsúrræði svo sem skipan tilsjónarmanns með fjölskyldu, skipan persónulegs ráðgjafa fyrir barn, útvegum á dagvist, skólavist o.s.frv., er beitt nokkuð jöfnum höndum. Á árinu voru 143 börn vistuð utan heimilis og þar af fóru 12 í varanlegt fóstur.

Tafla 30 Stuðningsúrræði barnaverndarnefnda

	1996	1997	1998	1999	2000
Ráðgjöf/meðferð vegna áreitni/ofbeldis	92	106	125	217	90
Leiðb. um uppeldi og aðbúnað barns*	228	1.263	1.073	1.175	1.145
Tilsjónarmaður skipaður með fjölskyldum	99	167	132	159	175
Barni útvegaður persónulegur ráðgjafi	156	144	183	171	156
Barni/fjölsk. útveguð stuðningsfjölskylda	82	67	120	136	118
Barni útveguð dagvist, skólavist o.s.frv.	59	101	126	145	122
Foreldrar aðstoðaðir við að leita meðferðar	60	118	224	261	214
Barn vistað utan heimilis	128	150	146	141	143
Barni útvegað varanlegt fósturheimili	12	10	9	6	12
Fjölskylda í rannsóknar-/kennsluvistun	21	9	28	31	26
Börnum veitt ráðgjöf á grundv. annarra l.	160	253	336	422	310
Beitt var úrræðum á grundvelli annarra l.	98	162	302	368	235

Upplýsingar frá Barnaverndarnefnd Reykjavíkur vantar fyrir árið 1996. Hlutfall miðast við heildarfjölda úrræða sem geta verið fleiri en eitt í máli hvers einstaks barns. Mismunur á fjölda stuðningsúrræða og fjölda þeirra barna sem afskipti voru höfð af skýrist að mestu leyti af vanskráningu við útfyllingu ársskýrslueyðublaða.

Þau lög sem sett voru um barnavernd árið 1992 fólu í sér nýmæli um skipan talsmanns fyrir barn sem hefði það hlutverk að tala máli barnsins við tilteknar aðstæður. Sérstaklega er talið mikilvægt að barn eigi þess kost að tjá sig áður en barnaverndarnefnd kveður upp úrskurð í máli, sbr. 3. mgr. 46. gr. barnaverndarlaga. Ef um er að ræða vistun gegn vilja barns sem orðið er 12 ára skal það skv. 2. mgr. 22. gr. bvl. fá tækifæri til að tala máli sínu fyrir nefndinni með liðsinni sérstaks talsmanns ef því er að skipta. Að lokum kemur fram að barnaverndarnefnd sé heimilt skv. 23. gr. bvl. að skipa barni sem orðið hefur fyrir áreitni, ofbeldi eða öðrum brotum sérstakan talsmann vegna rannsóknar málsins. Í *töflu 31* má sjá fjölda tilvika þar sem barni er skipaður talsmaður. Barni var skipaður talsmaður í 34 tilvikum árið 2000 og hefur fjöldi mála þar sem umræddum ákvæðum er beitt farið vaxandi frá 1996. Algengast er að skipan talsmanns sé vegna ráðstafana á grundvelli 3. mgr. 46. gr. bvl.

Tafla 31 Skipan talsmanns

	1996	1997	1998	1999	2000
<i>Skipan talsmanns, heildarfjöldi barna</i>	10	20	9	23	34
Talsmaður á grundv. 3. mgr. 46. gr. bvl.	2	5	9	6	18
Talsmaður á grundv. 2. mgr. 22. gr. bvl.	1	10	0	12	11
Talsmaður á grundv. 23. gr. bvl.	7	5	0	5	5

Önnur úrræði barnaverndarnefnda koma fram í *töflu 32*. Samkvæmt henni hefur barnaverndarnefnd kært á tímabilinu 15–27 mál árlega til lögreglu. Samkvæmt 46. gr. bvl. skal barnaverndarnefnd eftir atvikum veita foreldrum fjárstyrk til að greiða fyrir lögmannsaðstoð áður en nefnd kveður upp úrskurð í máli. Fram kemur að slíkur styrkur er veittur í 11–17 málum árlega. Ákvæði í 35. og 50. gr. bvl. heimila foreldrum við ákveðnar aðstæður að óska endurskoðunar á ákvörðunum um að vista börn utan heimilis. Samkvæmt töflunni reynir tiltölulega sjaldan á þessi ákvæði. Aðeins einu sinni var óskað eftir riftun á fóstursamningi (35. gr.) árið 2000 og tvisvar var óskað eftir endurupptöku máls.

Tafla 32 Ýmsar ákvarðanir barnaverndarnefnda

	1996	1997	1998	1999	2000
Samtals ýmsar ákvarðanir bvn	47	68	39	44	54
Bvn. leitaði brottvikningar heimilismanns (sbr. 28. gr. bvl.)	2	6	0	0	1
Bvn. kærði mál til lögreglu	22	27	15	22	27
Óskað eftir að barni verði skipaður lögráðamaður (sbr. 26. gr. bvl.)	1	1	2	3	1
Bvn. gerði ætlun um að barn færi til foreldra að nýju eða í varanlegt fóstur (27. gr. bvl.)	1	1	3	0	5
Óskað eftir endurupptöku máls (sbr. 50. gr. bvl.)	2	6	3	2	2
Foreldrar óskuðu riftunar á fóstursamningi (35. gr. Bvl)	2	1	0	1	1
Ósk um endurupptöku á úrskurðum hafnað	2	5	0	0	2
Foreldrar eða fósturforeldrar óskuðu endurskoðunar fóstursamnings	4	4	3	3	1
Foreldrum veittur fjárstuðningur til að greiða lögmannskostnað (46. gr. bvl.)	11	17	13	13	14

Barnaverndarnefnd ber að tilkynna allar fósturráðstafanir til Barnaverndarstofu og er yfirlit yfir þær í *töflu 33*. Um er að ræða tvenns konar ráðstöfun, tímabundna eða varanlega. Nánari skilgreining á þeim hugtökum kemur fram í kafla um fósturmál. Nokkur munur hefur verið á þeim tölum sem koma fram í ársskýrslum barnaverndarnefnda og þeim sem eru í miðlægri skrá Barnaverndarstofu. Þessi munur bendir til að nefndir hafi ekki alltaf tilkynnt um fósturráðstafanir en misræmisins gæti ekki hin síðari ár.

Tafla 33 Börn í fóstri skv. ársskýrslum barnaverndarnefnda

	1996	1997	1998	1999	2000
Börn í varanlegt fóstur samtals	19	27	19	9	23
Barni ráðstafað varanlega til <i>skyldmenna</i>	2	6	5	3	9
Barni ráðstafað varanlega til <i>vandalausra</i>	8	21	14	6	14
Vantar upplýsingar	9	0	0	0	0
Tilfni varanlegs fósturs					
Vegna fráfalls forsjármanna	0	1	1	2	2
Foreldrar samþykktu varanlegt fóstur	12	10	9	6	12
Foreldrar sviptir forsjá barns	2	16	9	0	9
Vantar upplýsingar	5	0	0	1	0
Börn í tímabundið fóstur samtals	56	46	31	32	40
Barni ráðstafað tímabundið til <i>skyldmenna</i>	11	12	6	7	9
Barni ráðstafað tímabundið til <i>vandalausra</i>	25	34	25	25	31
Foreldrar samþykktu tímabundið fóstur	33	42	31	31	40
Foreldrar sviptir forsjá barns	2	4	0	0	0

Fjöldi barna sem er ráðstafað í fóstur er nokkuð breytilegur eftir árum. Þannig fóru allt frá 9 börnum upp í 27 börn í varanlegt fóstur á árunum 1996–2000. Á sama tímabili fóru 31–56 börn í tímabundið fóstur. Algengara er að forsjár-

menn samþykki fóstur barna sinna en að forsjársvipting liggja að baki, sérstaklega þegar um tímabundið fóstur er að ræða. Í töflunni kemur fram að mun algengara er að börn fari í fóstur til vandalausra en skyldmenna. Þetta á jafnt við um tímabundið og varanlegt fóstur.

Samkvæmt ákvæði 40. gr. bvl. geta foreldrar falið öðrum daglega umönnun og uppeldi barna sinna en þeim ber í vissum tilvikum að tilkynna barnaverndarnefnd um slíkar ráðstafanir. Barnaverndarnefnd skal gera sérstaka könnun á högum barns við þær aðstæður. Skal könnunin beinast að því hvort þörf er á stuðningi til að gera foreldrum kleift að hafa barn hjá sér sem og hvort hag og þörfum barns sé fullnægt á dvalarstað ef stuðningur við foreldra á ekki við. Samkvæmt upplýsingum barnaverndarnefnda fór slík könnun fram vegna átta barna árið 1996, 12 árið 1997 og 49 árið 1998. Ekki reyndist unnt að afla upplýsinga frá Reykjavík fyrir árin 1999 og 2000 og eru því ekki fyrir hendi heildartölur fyrir þessi ár. Árið 2000 framkvæmdu aðrar nefndir slíka könnun vegna tíu barna, þar af níu sem dvöldust hjá skyldmönnum.

Nokkur fjöldi barna dvelur utan heimilis síns vegna ráðstafana barnaverndarnefndar eins og sjá má í *töflu 34*. Algengasta ráðstöfun barnaverndarnefnda árið 2000 var sem fyrr sumardvöl í sveit. Í töflunni kemur þó fram að færri börn nutu þessa úrræðis árið 2000 en árin á undan eða 162 börn en flest voru þau 266 árið 1997. Í töflunni má einnig sjá að fjöldi þeirra barna sem fer í meðferðar- og greiningarvistun heldur áfram að vaxa.

Tafla 34 Fjöldi barna sem dvelur utan heimilis vegna ráðstafana barnaverndarnefnda

	1996	1997	1998	1999	2000
Börn sem fóru til lengri dvalar á meðferðarheimilum ríkisins	41	52	54	74	45
Börn sem fóru í sveitadvöl	254	266	185	221	162
Börn sem fóru í neyðarvistun	21	12	20	65	49
Börn sem fóru í heimavistarskóla fyrir tilstilli bvn	3	2	3	3	4
Börn sem fóru í meðferðar- og greiningarvistun	48	48	50	97	105
Börn sem fóru á sambýli eða samsvarandi búsetuform	3	29	8	4	2

4.5 Umsagnir

Barnaverndarnefndir veita umsagnir í forsjármálum að beiðni dómsmálaráðuneytis, héraðsdóms eða sýslumanns. Dómstóll sker úr ágreiningi foreldra um forsjá barna nema foreldrar séu sammála um að fela dómsmálaráðuneytinu úrskurðarvald samkvæmt ákvæðum barnalaga nr. 20/1992. Dómari leitar þá umsagnar barnaverndarnefndar ef hann telur þörf á en dómsmálaráðuneyti skal að

jafnaði leita umsagnar barnaverndarnefndar áður en forsjármáli er ráðið til lykta. Fjöldi umsagna í forsjármálum hefur verið breytilegur á tímabilinu eða frá 19 og upp í 43 (*tafla 35*). Árið 2000 voru þær 32. Sýslumaður leysir úr ágreiningi foreldra um umgengni barns við þá eftir skilnað eða sambúðarslit og leitar umsagnar barnaverndarnefndar þegar ástæða þykir til. Á árinu 2000 var fjöldi slíkra beiðna sá sami og árið áður eða 68. Barnaverndarnefndir veita um-sögn um hæfi þeirra sem óska leyfis frá dómsmálaráðuneyti til að ættleiða börn samkvæmt ákvæðum ættleiðingarlaga. Heildarfjöldi umsagna að beiðni dóms-málaráðuneytis vegna ættleiðinga var á árinu 43 sem er nokkuð færri en undan-farin tvö ár. Flestar umsagnirnar varða ættleiðingar barna erlendis frá eða 33.

Tafla 35 Umsagnir barnaverndarnefnda 1996–2000

	1996	1997	1998	1999	2000
<i>Umsagnir í forsjármálum</i>	43	29	32	19	32
Að beiðni dómsmálaráðuneytis	13	10	17	7	9
Að beiðni héraðsdóm	5	6	13	6	19
Að beiðni sýslumanns	0	0	0	5	0
<i>Umsagnir um umgengni að beiðni sýslumanns</i>	43	56	50	68	68
Við foreldri sem ekki fór með forsjá	38	52	39	66	67
Við foreldri sem ekki sinnti umgengni	5	4	11	2	1
<i>Umsagnir vegna ættleiðingar frá dómsmálaráðuneyti</i>	39	47	54	55	43
Vegna fósturbarna	12	12	14	7	10
Vegna barna erlendis frá	26	32	35	48	33
Vegna stjúpbarna	1	3	5	1	0

4.6 Úrskurðir

Í *töflu 36* er yfirlit yfir fjölda úrskurða barnaverndarnefnda en í 45. gr. barna-verndarlaga er tilgreint hvenær barnaverndarnefnd er skylt að ráða máli til lykta með úrskurði. Upplýsingar töflunnar sýna að úrskurðir eru fátíðir í hlut-falli við heildarfjölda mála enda fela þeir í sér afdrifaríkar ákvarðanir.

Rétt þykir að geta þess að Barnaverndarstofa birtir nú einungis upplýsingar fyrir árin 1999 og 2000. Komið hafa í ljós sterkar vísbendingar um að tölur frá nokkrum barnaverndarnefndum fyrir árin 1996 til 1998 og áður hafa verið birtar, séu ekki réttar.

Tafla 36 Úrskurðir

	1999		2000	
	Fj.	%	Fj.	%
Úrskurðir um eftirlit með heimili	19	50,0	11	17,4
Fyrirmæli um aðbúnað barns, meðferð o.fl.	6	15,8	2	3,2
Börn tekin af heimili, kyrrsetning o.fl.	9	23,7	18	28,6
Bann lagt við að farið væri með barn úr landi	1	2,6	0	0,0
Forsjársvipting til frambúðar	0	0,0	10	15,9
Umgengi fósturbarns við foreldra eða nákomna	1	2,6	21	33,3
Úrskurður um að barn skyldi vera kyrrt í fóstri	0	0,0	1	1,6
Úrskurður um dvalarstað barns	2	5,3	0	0,0
Samtals fjöldi úrskurða	39	100,0	63	100,0

Úrskurðum barnaverndarnefnda má skjóta til Barnaverndarráðs Íslands og er svo gert í flestum tilvikum en ekki öllum. Til samanburðar kvað Barnaverndarráð upp 8 úrskurði á árinu 2000 en afgreiddi 15 mál með öðrum hætti. Í ársskýrslu Barnaverndarráðs fyrir árið 2000 er gerð nánari grein fyrir niðurstöðu úrskurða, tilefni og fleiri þáttum.

Viðauki

Yfirlit barnaverndarnefnda
árið 2000

Barnaverndarnefndir á Íslandi árið 2000¹

Nafn bvn.	Heiti sveitarfélags	Félagsmálastjórar	Fjöldi starfs- manna ²	Fjöldi stöu- gilda	Fjöldi mála	Fjöldi barna í umdæmi	Fjöldi í umdæmi alls	Hlutfall barna í umdæmi	Fjöldi mála/ 1000 börn
Barnaverndarnefnd Reykjavíkur	Reykjavík	Lára Björnsdóttir, frankvæmdastjóri bvn. er Guðrún Frimannsdóttir	18	16,0	1.181	28.006	111.342	25,2%	49,5 ³
Miðgarður/Grafarvogur	Grafarvogur	Frankvæmdastjóri Miðgarðs er Reginna Ásvaldsdóttir	4	3,0	205				
Félagsmálaráð Seltjarnarness	Seltjarnarneskaupstaður	Snorri Áðalsteinsson	2 ⁴	1,8	28	1.232	4.654	26,5%	22,7
Barnaverndarnefnd Vatnsleysustrandarhrepps	Vatnsleysustrandarhreppur		0 ⁵	0,0	4	266	774	34,4%	15,0
Félagsmálaráð Kópavogs	Kópavogur	Áðalsteinn Sigfússon	10	8,0	306	6.545	23.527	27,8%	46,8
Fjölskylduráð Garðabæjar	Garðabær	Bergljót Sigurbjörnsdóttir	2	2,0	77	2.190	8.050	27,2%	35,2
Barnaverndarnefnd Hafnarfjarðar	Hafnarfjörður	Sæmundur Hafsteinsson	6 ⁶	5,0	366	6.044	19.644	30,8%	60,6
Félagsmálanefnd Bessastaðahrepps	Bessastaðahreppur	Ásta K. Benediktsdóttir	1	0,3	8	524	1.543	34,0%	15,3
Barnaverndarnefnd Reykjanesbæjar	Reykjanesbær	Hjördís Árnadóttir	5	5,0	211	3.128	10.840	28,9%	67,5
Félagsmálaráð Grindavíkur	Grindavík	Halldór Ingvason	2	1,3	9	739	2.314	31,9%	12,2
Félagsmálaráð Sandgerðisbæjar	Sandgerðisbær	Gyða Hjartardóttir	1	0,6	21	462	1.354	34,1%	45,5
Barnaverndarnefnd Gerðahrepps	Gerðahreppur		1	(0,0) ⁷	13	389	1.209	32,2%	33,4
Félagsmálaráð Mosfellsbæjar	Mosfellsbær	Unnur V. Ingólfssdóttir	4	1,8 ⁸	171	1.989	6.096	32,6%	86,0
Barnaverndarnefnd Kjósahrepps	Kjósahreppur	Unnur V. Ingólfssdóttir	(4)	(0,0) ⁹	0	38	144	26,4%	0,0

1 Upplýsingarnar sem fram koma í töflunni eru byggðar á ársskýrslum nefndanna svo og mannfjöldatölum frá Hagstofu Íslands fyrir árið 2000.
 2 Tölur yfir fjölda starfsmanna og stöðugilda eru ónákvæmar. Erfitt er að áætla þá vinnu sem fer í barnavernd eingöngu þar sem starfsmenn barnaverndarnefnda sinna yfirleitt öðrum verkefnum samhliða.
 3 Reykjavík og Miðgarður saman.
 4 Starfsmenn barnaverndarnefndar sinna einnig öðrum störfum á sviði félagsþjónustu.
 5 Verktakar fengirnir í einstök mál.
 6 Þar með talinn forstöðumaður félagsþjónustu sem er frankvæmdastjóri nefndarinnar.
 7 Starfsmaður barnaverndarnefndar Gerðahrepps er ekki í föstu starfshlutfalli heldur fær greitt samkvæmt reikningi.
 8 Meiri hlutfall vegna barnaverndavinnu.
 9 Starfsmenn félagsmálasviðs Mosfellsbæjar sinna verkefnum fyrir nefndina og fer starfshlutfall eftir fjölda verkefna hverju sinni.

Barnaverndarnefndir á Íslandi árið 2000 (framhald)

Nafn bvn.	Heiti sveitarfélags	Félagsmálastjórar	Fjöldi starfsmanna	Fjöldi stöðugilda	Fjöldi mála	Fjöldi barna í umdæmi	Fjöldi í umdæmi alls	Hlutfall barna í umdæmi	Fjöldi mála/ 1000 börn
Æskulýðs- og félagsmálaráð Akraneskaupstaðar	Akranes	Sólveig Reynisdóttir	2	2,0	51	1.559	5.433	28,7%	32,7
Barnaverndarnefnd hreppanna sunnan Skarðsheiðar	Leirá- og Melahreppur, Hvalfjarðarstrandahreppur, Skilmannahreppur og Innri-Akraneshreppur		0 ¹⁰	0,0	10	174	554	31,4%	57,5
Félagsmálanefnd Borgarbyggðar	Borgarbyggð	Brit Blieftvedt	1	7 ¹¹	18	706	2.468	28,6%	25,5
Félagsmálanefnd í Borgarfjarðarsveit	Borgarfjarðarsveit, Hvítársíðuhreppur og Skorradalshreppur		0	0,0 ¹²	7	245	813	30,1%	28,6
Félagsmálanefnd Félags- og skólajónustu Snaftellinga	Sykkishölmur, Grundarfjörður, Snaftellsbær, Eyja- og Miklaholtshreppur, Kolbeinsstaðahreppur og Helgafellssveit	Sigríður Guðmundsdóttir	1	0,4 ¹³	31	1.281	4204	30,5%	24,2
Félagsmálanefnd Dalabyggðar	Dalabyggð		0	0,0	1	164	696	23,6%	6,1
Barnaverndarnefnd Saurbæjarhrepps	Saurbæjarhreppur		0	0,0	0	27	95	28,4%	0,0
Barnaverndarnefnd Reykhólahrepps	Reykhólahreppur		0	0,0	0	79	308	25,6%	0,0
Félagsmálanefnd Ísafjarðarbæjar	Ísafjarðarbær	Forstöðumaður er Ingibjörg M. Guðmundsdóttir	3	2,3	25	1.257	4.225	29,8%	19,9
Félagsmálaráð Bolungarvíkur	Bolungarvíkurkaupstaður		1	7 ¹⁴	6	284	1.000	28,4%	21,1
Barnaverndarnefnd Súðavíkurhrepps	Súðavík		0 ¹⁵	0,0	0	58	227	25,6%	0,0
Barnaverndarnefnd Vesturbýggðar	Vesturbýggð og Tálknafjörður		0	0,0	5	452	1.531	29,5%	11,1
Barnaverndarnefnd Strandasýslu	Árnesshreppur, Kaldrananeshreppur, Hölmavíkurhreppur, Kirkjubólshreppur, Broddaneshreppur og Bæjarhreppur		0	0,0	6	223	859	26,0%	26,9

¹⁰ Nefndin hefur ráðið starfsmann í einstaka máli.

¹¹ Starfsmaður vinnur að barnaverndarmálum ásamt öðrum verkefnum.

¹² Félagsmálastjóri Borgarbyggðar vinnur sem vertakti.

¹³ Hlutfall er áætlað í nóvember og desember voru um tveir starfsmenn í tæplega einu og hálfu stöðugildi.

¹⁴ Hlutfall er ekki gefið upp.

¹⁵ Vertakti vinnur þegar mál koma upp.

Barnaverndarnefndir á Íslandi árið 2000 (framhald)

Nafn bvn.	Heiti sveitarfélags	Félagsmálastjórar	Fjöldi starfs- manna	Fjöldi stöðu- gilda	Fjöldi mála	Fjöldi barna í umdæmi	Fjöldi í umdæmi alls	Hlutfall barna í umdæmi	Fjöldi mála/ 1000 börn
Félagsmálaráð Húnaþings vestra	Húnaþing vestra	Hjördis Hjartardóttir	1	0,6 ¹⁶	4	315	1.229	25,6%	12,7
Félagsmálaráð Austur – Húnavatnssýslu	Blönduós, Höfðahreppur, Skagahreppur, Engihlíðahreppur, Torfalækjarnhreppur, Svínavatnshreppur og Áshreppur	Jófríður Jónsdóttir	1	1,0	29	575	1.979	29,1%	50,4
Barnaverndarnefnd Sveinsstaðahrepps	Sveinsstaðahreppur		0	0,0	1	23	89	25,8%	43,5
Barnaverndarnefnd Vindhælishrepps	Vindhælishreppur		0	0,0	0	12	43	27,9%	0,0
Barnaverndarnefnd Bólstaðarhlíðahrepps	Bólstaðarhlíðahreppur		0	0,0	0	35	114	30,7%	0,0
Barnaverndarnefnd Skagafjarðar	Sveitarfélagið Skagafjörður og Akrahreppur	Gunnar Sandholt ¹⁷	2	2,0	21	1.204	4.419	27,2%	17,4
Félagsmálanefnd Siglufjarðar	Siglufjörður	Hjörtur Hjartarson	1	1,0	14	432	1.559	27,7%	32,4
Barnaverndarnefnd Eyjafjarðar	Akureyri, Arnarneshreppur, Eyjafjarðarsveit, Glæsibæjarnhreppur, Grýtubakkahreppur, Skriðuhreppur, Svalbarðsstrandarhreppur og Óxnadalshreppur	Karl Guðmundsson er svöðsstjóri, Guðrún Sigurðardóttir er deildarstjóri	6	3,6 ¹⁸	113	4.994	17.702	28,2%	22,6
Barnaverndarnefnd Grímseyjar	Grímseyjarnhreppur		0	0,0	0	29	93	31,2%	0,0
Félagsmálaráð Dalvíkurbyggðar	Dalvíkurbyggð	Halldór Sig. Guðmundsson	0	0,0	30	651	2.028	32,1%	46,1
Félagsmálanefnd Ólafsfjarðar	Ólafsfjarðarbær	Halldór Sig. Guðmundsson	1 ¹⁹	1,0	12	299	1.036	28,9%	40,1
Barnaverndarnefnd Hríseyjarnhrepps	Hríseyjarnhreppur	Halldór Sig. Guðmundsson	0 ²⁰	0,0	3	52	188	27,7%	57,7
Barnaverndarnefnd Hálshtrepps	Hálshtreppur		0	0,0	0	42	167	25,1%	0,0
Barnaverndarnefnd Suður-Þingeyinga	Húsavík, Reykjahreppur, Aðaldælahreppur, Skútustaðahreppur, Reykdælahreppur, Barðdælahreppur, Ljósavatnshreppur og Þjörneshreppur	Soffía Gísladóttir	2 ²¹	1,5	64	1.101	3.909	28,2%	58,1

¹⁶ Asamt félagsþjónustu o.fl.

¹⁷ Tok við 1. janúar 2001. Í lok ársins 2000 var Árdís Antonssdóttir félagsráðgjafi starfandi hjá neindinni.

¹⁸ Sami starfshópur saminir barnavernd og félagsþjónustu en það eru sex stöðugildi og oftast sami fjöldi starfsmanna. Skipting á milli málaflokka hefur verið áætluð 3,6 stöðugildi í barnavernd og 2,4 í félagsþjónustu.

¹⁹ Neindin hafði ekki á að skýpa starfsmanni tímabilið september - desember 2000.

²⁰ Hríseyjarnhreppur er í samstarfi við Dalvíkurbyggð og Ólafsfjarðarbæ um félagsþjónustu og hefur Halldór Guðmundsson félagsmálastjóri á Dalvík haft yfirumsjón með því starfi.

²¹ Nefndir Norður- og Suður-Þingeyinga hafa sameiginlega starfsmenn sem starfa hjá Félags- og skólaþjónustu Þingeyinga.

Barnaverndarnefndir á Íslandi árið 2000 (framhald)

Nafn bvn.	Heiti sveitarfélags	Fjöldi starfsmanna	Fjöldi stöðugilda	Fjöldi mála	Fjöldi barna í umdæmi	Fjöldi í alls umdæmi	Hlutfall barna í 1000 böm umdæmi	Fjöldi mála/1000 böm
Barnaverndarnefnd Norður-Þingeyinga	Þórshafnarhreppur, Svalbarðshreppur, Rauðarhafnarhreppur, Óxæfjarðarhreppur og Kelduneshreppur	1	0,5	17	367	1.343	27,3%	46,3
Barnaverndarnefnd Vopnafjarðar- og Skeggjastaðahrepps	Vopnafjarðarhreppur og Skeggjastaðarhreppur	0	0	1	220	913	24,1%	4,5
Félagsmálanefnd Héraðssvæðis	Austur-Hérað, Norður-Hérað, Fjótisdalshreppur, Fellahreppur og Borgarfjarðarhreppur	1	1,0	23	855	3.022	28,3%	26,9
Félagsmálaráð Seyðisfjarðar	Seyðisfjarðar kaupstaður	1	0,8	7	215	795	27,0%	32,6
Félagsmálanefnd Fjarðabyggðar	Fjarðabyggð og Mjóafjarðarhreppur	3	2,0	16	868	3.122	27,8%	18,4
Félagsmálanefnd Búða- Fáskrúðs- Stöðvar- og Breiðdalshrepps.	Búðahreppur, Stöðvarhreppur, Fáskrúðsfjarðarhreppur og Breiðdalshreppur	1	0,5	13	320	1.179	27,1%	40,6
Félagsmálaráð Djúpanogs	Djúpanogshreppur	0	0,0	1	146	523	27,9%	6,8
Félagsmálaráð Hornafjarðar	Sveitarfélagið Hornafjörður	1	1,0	7	740	2.370	31,2%	9,5
Félagsmálanefnd Árborgar	Sveitarfélagið Árborg	3	2,5	66	1.696	5.856	29,0%	38,9
Félagsmálanefnd uppsveita Ánessýslu	Biskupstungnahreppur, Skeiðahreppur, Gnúprverjahreppur, Hrunamannahreppur, Grímsnes- og Grafingshreppur, Laugardalshreppur og Þingvallahreppur	1	0,5	15	733	2.431	30,2%	20,5
Félagsmálanefnd Gaulverjabæjar-, Hraungerðis- og Villingaholtshrepps	Gaulverjabæjarhreppur, Hraungerðis- hreppur og Villingaholtshreppur	0 ²²	0,0	1	141	490	28,8%	7,1
Félagsmálanefnd Hveragerðis	Hveragerðisbær	1	1,0	21	546	1.813	30,1%	38,5
Barnaverndarnefnd Ölfushrepps	Ölfushreppur	1	1,0	17	534	1.687	31,7%	31,8
Barnaverndarnefnd Hellulæknihéradis	Rangárvallahreppur, Holta- og Landsveit, Ásahreppur og Djúparhreppur	0 ²³	0,0	4	442	1.561	28,3%	9,0

²² Adkeypt þjónusta á verktaðagrunni af félagsráðgjafa.²³ Tveir sálfræðingar og tveir félagsráðgjafar voru ráðnir sem verktaðar í einstök verkfermi.

Barnaverndarnefndir á Íslandi árið 2000 (framhald)

Nafn bvn.	Heiti sveitarfélags	Félagsmálastjórar	Fjöldi starfsmanna	Fjöldi stöðugilda	Fjöldi mála	Fjöldi barna í umdæmi	Fjöldi í umdæmi alls	Hlutfall barna í umdæmi	Fjöldi mála/ 1000 börn
Barnaverndarnefnd í austanverðri Rangárvallasýslu	Hvölnreppur, Fjótshlíðarhreppur, Austur-Landeyjahreppur, Vestur-Landeyjahreppur, Vestur-Eyjafjallahreppur og Vestur-Eyjafjallahreppur		0	0,0	12	449	1.665	27,0%	26,7
Barnaverndarnefnd Vestur-Skaftafellssýslu	Mýrdalshreppur og Skaftárhreppur		0	0,0	9	287	1.094	26,2%	31,4
Félagsmálaráð Vestmannaeyjabæjar	Vestmannaeyjabær	Hera Einarsdóttir	3	2,5	29	1.380	4.522	30,5%	21,0
Samtals			95	73,3	3.310	77.764	282.845	27,5%	42,6