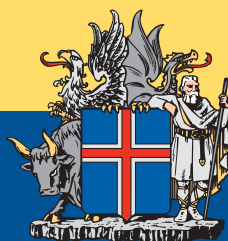


ÁRSSKÝRSLA

2001

BARNAVERNDARSTOFA



2002

Ársskýrsla 2001

Ársskýrsla 2001

Barnaverndarstofa
2002

Ársskýrsla 2001
2002 Barnaverndarstofa
ISBN 9979-9489-1-4

Prentun: Oddi
Ábyrgðarmaður: Bragi Guðbrandsson

Barnaverndarstofa
Höfðaborg
Borgartúni 21
105 Reykjavík
Sími: 530 2600
Bréfasími: 530 2601
Netfang: bvs@bvs.is
Veffang: www.bvs.is.

Efnisyfirlit

Efnisyfirlit	v
Frá forstjóra	vii
1 Hlutverk og starfsemi Barnaverndarstofu	1
1.1 Rekstur og starfsmannahald Barnaverndarstofu	2
1.2 Ráðgjöf Barnaverndarstofu	8
1.3 Eftirlit Barnaverndarstofu	12
1.4 Fósturmál	15
1.5 Ársskýrslur barnaverndarnefnda	18
1.6 Samskipti Barnaverndarstofu við meðferðarheimili	18
1.7 Rannsóknir og þróunarstarf	20
1.8 Upplýsinga- og fræðslustarf	21
1.9 Starfsleyfi til heimila	27
1.10 Samstarfsverkefni	28
2 Meðferðarheimili á vegum Barnaverndarstofu	33
2.1 Umsóknir á meðferðarheimili	34
2.2 Meðferðarstöð ríkisins fyrir unglinga, Stuðlar	37
2.3 Langtímameðferðarheimili á vegum Barnaverndarstofu	42
3 Barnahús	46
4 Barnaverndarnefndir	53
4.1 Afskipti barnaverndarnefnda 1997-2001	54
4.2 Tilkynningar til barnaverndarnefnda	57
4.3 Könnun máls	58

4.4	Úrræði barnaverndarnefnda	60
4.5	Umsagnir	63
4.6	Úrskurðir	64
	Viðauki – Yfirlit barnaverndarnefnda árið 2000	65

Frá forstjóra

Skýrsla sú sem nú kemur fyrir sjónir um starfsemi barnaverndarnefnda og starf á vegum Barnaverndarstofu vegna ársins 2001 er í stórum dráttum með sama sniði og þær sem áður hafa birst. Þannig hefur hún að geyma samanburð við fyrri ár svo lesandinn geti glöggvað sig á þeirri þróun sem verið hefur í barnavernd á Íslandi. Árið 2001 er síðasta starfsárið sem barnaverndaryfirvöld á Íslandi starfa eftir lögum um barnavernd nr. 52/1992 með síðari breytingum, en þegar þetta er ritað hafa ný barnaverndarlög tekið gildi. Búast má því við að ársskýrslur næstu ára endurspegli að nokkru leyti breytt lagaumhverfi.

Á árinu 2001 varð Barnaverndarstofa sex ára svo segja má að stofnunin sé rétt komin af forskólaaldri. Þótt saga hennar sé ekki löng verður því hér óhikað haldið fram að tilkoma hennar hafi að mörgu leyti styrkt stöðu barnaverndar á Íslandi.

Breytingar sem orðið hafa í meðferð barna og unglinga á síðustu árum hafa verið stórstígar. Eftirspurn eftir meðferðarvistun hefur aukist verulega, en á fimm árum frá 1997 til 2001 fjölgaði umsóknum úr tæplega áttatíu í um tvö-hundruð. Samhliða hefur meðferðarúrræðum fjölgað og á árinu 2001 voru starfandi tíu meðferðareiningar þar sem um sjötíu börn nutu meðferðar á hverjum tíma. Á þessu tímabili hefur Barnaverndarstofa unnið að því að breyta rekstrarformi meðferðarheimilanna í því skyni að gera rekstur þeirra hagkvæmari og koma betur til móts við þarfir barnanna.

Fimm ríkisreknum meðferðarheimilum hefur verið lokað á tímabilinu og önnur komið í þeirra stað. Sólarhringsstofnanir með vaktafyrirkomulagi hafa vikið fyrir fjölskyldureknum meðferðarheimilum með þjónustusamning við Barnaverndarstofu. Sú nánd sem þetta fyrirkomulag skapar á milli barnanna og þeirra fullorðnu sem meðferðina veita, er mun líklegri til að mæta þörfum barnanna fyrir tilfinningalega næringu og öryggi en fyrri skipan. Fjárhagslegur ávinningur af þessari breytingu er jafnframt ótvíræður.

Árið 1994 birti Hagsýsla ríkisins skýrslu um meðferðarkerfi ríkisins fyrir

börn og unglunga. Í henni kom fram að árið 1992 nam rekstrarkostnaður á hvert meðferðarrými um 5.5 mkr. Samkvæmt ríkisreikningi sem kom út 2001 fyrir árið 2000 var þessi kostnaður hins vegar um 4.5 mkr. á meðferðarheimilum Barnaverndarstofu. Þá var nýting meðferðarheimila ríkisins árið 1992 innan við 60% en hún var vel yfir 90% á árinu 2001. Eftir að tekið hefur verið tillit til bættrar nýtingar hefur kostnaður á rými lækkað enn frekar og var um 5.5 mkr. í stað 7.5 mkr. Þegar tekið er mið af því að árið 2001 voru meðferðarrými um 70 má áætla að beinn sparnaður ríkissjóðs vegna breytinga á rekstrarfyrirkomulagi hafi numið um 140 mkr. á því ári.

Hinn 1. nóvember 2001 lauk tilraunatímabili í rekstri Barnahúss. Í greinargerð sem Barnaverndarstofa sendi félagsmálaráðherra í kjölfarið kom fram að nokkur umskipti höfðu orðið viðvíkjandi vilja dómara til að færa sér sérfræðikunnáttu og aðstöðu hússins í nyt vegna skýrslutöku á börnum. Þannig væri Barnahúsið orðið snar þáttur í allri framkvæmd við rannsókn og meðferð kynferðisbrota á börnum og því eðlilegt að tekin væri sú ákvörðun að starfsemi hússins yrði varanleg. Félagsmálaráðherra féllst á þessa tillögu og er það gleðiefni að ekki ríkir lengur óvissa um framtíð þessarar þjónustu. Nokkurn skugga ber þó á þar sem þriðjungur barna undir 14 ára aldri sem grunur lék á að hafi sætt kynferðisofbeldi þurftu að gefa vitnisburð sinn í dómhúsum árið 2001.

Tölulegar upplýsingar frá barnaverndarnefndunum í landinu gefa enn til kynna verulega fjölgun mála á milli ára. Þannig höfðu barnaverndarnefndir afskipti af 3.767 börnum á árinu 2001, sem er tæplega 14% aukning á milli ára. Tilkynningum til nefnda fjölgaði enn frekar og voru ríflega fjögur þúsund á árinu en það jafngildir því að barnaverndarnefndum hafi að jafnaði borist tilkynning vegna ellefu barna hvern einasta dag ársins. Sem fyrr koma flestar tilkynningar frá opinberum aðilum og langflestar frá lögreglu.

Enda þótt ástæða sé til að gjalda varhug við því að draga of víðtækar ályktanir af þeirri fjölgun mála sem barnaverndarnefndir fást við, svo sem frekar er gerð grein fyrir í skýrslunni, leikur ekki vafi á því að barnaverndarstarf er sífellt að verða umfangsmeira í samfélagi okkar. Eðli málaanna er jafnframt að breytast. Sé greint á milli þeirra mála þar sem afskipti barnaverndarnefnda byggjast á háttsemi forsjáraðila, þar sem þeir bregðast uppeldishlutverki sínu (barn sem “þolandi”) og hins vegar þar sem afskiptin beinast að háttsemi barnanna sjálfra (barn sem “gerandi”) má sjá að miklar breytingar hafa átt sér stað á eðli barnaverndarstarfsins. Þannig beinast afskipti barnaverndarnefnda nú ekki síður að hegðun barnanna sjálfra en foreldranna og segja mál að fjölgun mála síðustu ára sé einvörðungu af þeim toga. Hækkun sjálfræðisaldursins

skýrir þessa þróun og ekki síður breytt samfélagsgerð þar sem börnum stafar miklu meiri hættu af félagslegu umhverfi sínu en áður var.

Þau börn sem barnaverndarstarf beinist að eru jafnframt þau börn sem eru í mestri áhættu á hverjum tíma. Mörg þeirra hafa orðið fyrir endurteknum áföllum á stuttri æfi, sársauka og óöryggi, sem í mörgum tilvikum skilja eftir sig ör sem aldrei verða bætt. Það ætti að vera forgangsmál hversrar þjóðar að hlúa vel að barnaverndarstarfi og láta einskis ófreistað til þess að treysta velferð hvers einasta einstaklings svo hann megi njóta þeirra eiginleika sem í honum býr. Hvernig til tekst er ótvíræður mælikvarði á siðferðisþroska hversrar þjóðar.

Bragi Guðbrandsson

1 Hlutverk og starfsemi Barnaverndarstofu

Barnaverndarstofa er stjórnsýslustofnun sem fer með daglega stjórn barnaverndarmála í umboði félagsmálaráðuneytisins (sjá mynd 1.1). Í reglugerð um Barnaverndarstofu segir að stofan skuli vinna að samhæfingu og eflingu barnaverndarstarfs og annast daglega stjórn barnaverndarmála.

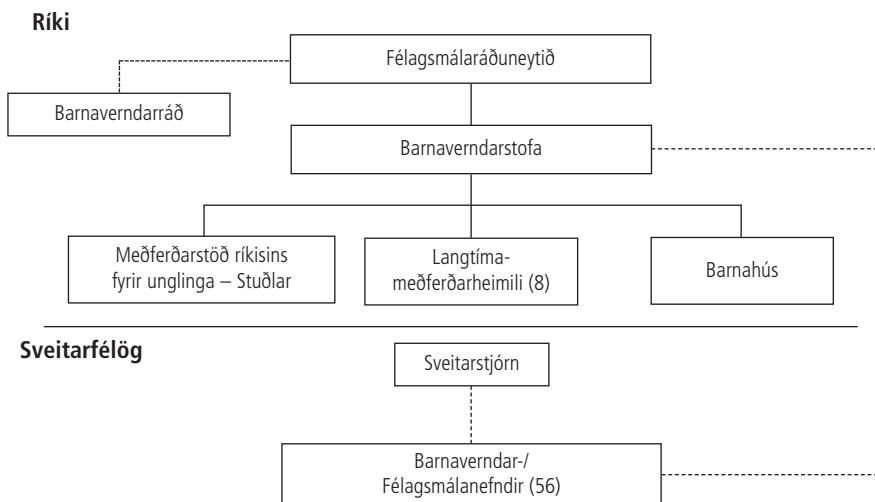
Meginverkefni Barnaverndarstofu má greina í tvö svið. Annars vegar er um að ræða margháttuð, sérhæfð viðfangsefni sem lúta að starfsemi barnaverndarnefnda er starfa á vegum sveitarfélaga. Hins vegar er yfirumsjón og eftirlit með rekstri sérhæfðra meðferðarheimila fyrir börn og ungmenni. Hér er um að ræða alls átta einkarekin meðferðarheimili auk Stuðla, meðferðarstöðvar ríkisins fyrir unglunga.

Stjórnsýsluhlutverk Barnaverndarstofu felst einkum í eftirliti með störfum barnaverndarnefnda, afgreiðslu kæra og kvartana vegna starfa þeirra ásamt innheimtu ársskýrsla. Þá veitir stofan barnaverndarnefndum ráðgjöf við úrlausn mála og fræðslu um barna- og fjölskylduvernd.

Barnaverndarstofu er ætlað að koma á framfæri upplýsingum og fræðslu til almennings jafnt sem fagfólks. Fræðsluhlutverk sitt rækir stofan með því að halda ráðstefnur, með fyrirlestrahaldi, með sérstökum námskeiðum og útgáfu handbókar fyrir barnaverndarnefndir og með námskeiðum fyrir verðandi fósturforeldra og starfsfólk meðferðarheimila. Þá liðsinnir stofan barnaverndarnefndum við öflun hæfra fósturforeldra og veitir ráðgjöf á því sviði.

Ennfremur hefur stofan rannsóknar- og þróunarhlutverki að gegna á sviði barnaverndar, auk þess að sinna erlendum samstarfsverkefnum og afla þekkingar að utan á þessu sviði.

Mynd 1.1 Skipulag barnaverndarmála árið 2001



1.1 Rekstur og starfsmannahald Barnaverndarstofu

Í *töflu 1.1.1* kemur fram ráðstöfunarfjármagn Barnaverndarstofu og meðferðarheimila á vegum stofunnar á tímabilinu 1997 til 2001. Fjárveiting til stofunnar hefur aukist jafnt og þétt á tímabilinu fyrst og fremst vegna fjölgunar meðferðarheimila sem fylgdi hækkun sjálfræðisaldurs úr 16 árum í 18 ár en áhrif hennar komu að fullu fram á árunum 1999–2000.

Á árinu 2001 nam kostnaður vegna reksturs einkarekinna meðferðarheimila á vegum Barnaverndarstofu alls tæpum 294 m.kr. sem var tæplega 55% af ráðstöfunarfjármagni Barnaverndarstofu það ár, rekstrarkostnaður Stuðla, meðferðarstöðvar fyrir unglunga, var 117 m.kr. eða 22% af heildarframlagi en 7,5% var ráðstafað í önnur meðferðarúrræði. Hér er um að ræða framlag til Landspítala – háskólasjúkahúss á grundvelli samnings um þjónustu barna- og unglíngageðdeildar og bakvaktarþjónustu sérfræðings. Rekstrarkostnaður Barnaverndarstofu nam 84 m.kr. (tæp 16% heildarkostnaðar), þar af var rekstur Barnahúss 14 m.kr.

Í lok árs 2001 störfuðu hjá Barnaverndarstofu og Barnahúsi alls þrettán starfsmenn í 12,8 stöðugildum. Þeir voru eftirfarandi.

Bragi Guðbrandsson	Forstjóri
Anni G. Haugen	Félagsráðgjafi
Áslaug Bragadóttir	Rekstrarstjóri, fór í fæðingarorlof 1.júní
Bryndís S. Guðmundsdóttir	Uppeldisfræðingur
Elín G. Hallvarðsdóttir	Lögfræðingur, frá 1. apríl
Guðjón Bjarnason	Sálfræðingur
Hildur Sveinsdóttir	Félagsráðgjafi
Hrefna Friðriksdóttir	Lögfræðingur, fram að 1. apríl
Ólöf Ásta Farestveit	Afbrotufræðingur, Barnahúsi
Ómar H. Kristmundsson	Skrifstofustjóri
Ragna Guðbrandsdóttir	Sérhæfður rannsakandi Barnahúss
Sigríður Baldursdóttir	Íslenskufraeðingur
Sigurveig Einarsdóttir	Ritari, skjalavarsla
Vigdís Erlendsdóttir	Sálfræðingur og forstöðumaður Barnahúss
Þorbjörg Sveinsdóttir	Ritari, Barnahús
Þórunn Ragnarsdóttir	Rekstrarstjóri frá 1.júní

Á vormánuðum árið 2000 flutti Barnaverndarstofa frá Pósthússtræti 7 í núverandi húsnæði að Borgartúni 21, sem hefur hlotið nafnið Höfðaborg. Með hinum nýju húsakynnum má segja að starfsaðstæður stofunnar séu eins góðar og frekast er kostur.

Tafla 1.1.1 Ráðstöfunarfjármagn Barnaverndarstofu og stofnana á hennar vegum (í þús.kr.)

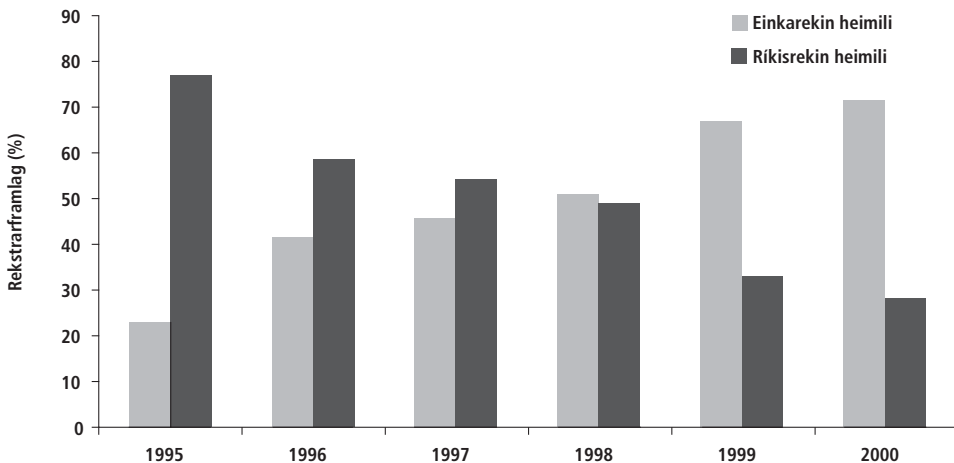
	1997			1998			1999			2000			2001		
	þús. kr.	%	þús. kr.	%	þús. kr.	%	þús. kr.	%	þús. kr.	%	þús. kr.	%	þús. kr.	%	
Barnaverndarstofa	34.836	15,7	39.289	14,0	49.914	14,1	56.148	12,1	70.337	13,1					
Barnahús – tilraunaverkefni ¹	1.302	-	9.153	3,3	9.280	2,6	10.910	2,3	13.903	2,6					
Samtals	36.138	16,3	48.442	17,2	59.194	16,8	67.058	14,4	84.196	15,7					
Meðferðarheimilið Torfasstöðum	17.945	8,1	19.003	6,8	19.575	5,5	22.063	4,7	22.601	4,2					
Meðferðarheimilið Geldingalæk	17.145	7,7	19.393	6,9	19.607	5,6	22.368	4,8	23.818	4,5					
Meðferðarheimilið Árbót / Berg	24.750	11,2	25.670	9,1	41.993	11,9	48.032	10,3	51.253	9,6					
Meðferðarheimilið í Skagafirði ²	26.841	12,1	33.174	11,8	46.463	13,2	46.260	9,9	50.423	9,4					
Fjölskylduheimilið Solheimum ³	7.293	3,3	633	0,2	-	-	-	-	-	-					
Meðferðarheimilið Laugamyri ⁴	2.750	1,2	-	-	-	-	-	-	-	-					
Meðferðarheimilið Varpholt / Laugalandi ⁵	14.105	6,4	21.055	7,5	24.614	7,0	30.051	6,5	33.849	6,3					
Meðferðarheimilið Hvítarbakka ⁶	-	-	10.358	3,7	33.601	9,5	30.211	6,5	32.502	6,1					
Meðferðarheimilið Jökuldal ⁷	-	-	-	-	-	-	-	-	26.885	5,8					
Meðferðarheimilið Árvöllum ⁸	-	-	-	-	-	-	-	-	36.500	7,8					
Sálfræðipjónusta á Norðurlandi	5.578	2,5	7.211	2,6	1.242	0,4	0	0,0	0	0,0					
Meðferðarheimili samtals	116.407	52,5	136.497	48,6	187.095	53,0	262.370	56,4	293.862	54,9					
Stuðlar, meðferðastöð ríkisins	68.839	31,1	90.645	32,3	96.779	27,4	103.113	22,2	116.865	21,8					
Önnur meðferðarúrræði	250	0,1	5.408	1,9	9.700	2,7	32.467	7,0	40.248	7,5					
Samtals rekstrar Kostnaður	221.634	100,0	280.992	100,0	352.768	100,0	465.008	100,0	535.171	100,0					
Stofnkostnaður ¹⁰	16.220	-	2.616	-	-	-	16.026	-	5.867	-					
Samtals	237.854	-	283.608	-	352.768	-	481.034	-	541.038	-					

¹Undirbúningur að stofnun Barnahúss hófst árið 1997. ²Rekstrarform og staðsetning meðferðarheimilis í Skagafirði hefur tekið breytingum á tímabilinu. Fram til 1. janúar 1999 fór starfsemið fram á vegum ríkisins að Bakkaflöt en frá þeim tíma hefur heimilið verið rekið að Háholti á grundvelli þjónustusamnings. ³Fjölskylduheimilið Solheimum var lagt niður á vörnunum 1997. ⁴Hér var um að ræða tímabundna úrræði sem rekið var í tengslum við meðferðarheimilið Bakkaflöt. ⁵Heimilið var sett á laggir í byrjun júní árið 1997. Þann 1. september árið 2000 flutti starfsemið að Laugalandi í Eysjarðarsveit. ⁶Heimilið tók til starfa seint á árinu 1998. ⁷Meðferðarheimilið opnaði í byrjun árs 2000. ⁸Barnaverndarstofa veitti meðferðarheimilinu starfsleyfi árið 1998. Í byrjun árs 2000 var gerður samningur við meðferðarheimilið þar sem veitt var fjárfélag til starfseminnar.

Árið 2001 markaði fimmta starfsár Barnaverndarstofu. Þegar litið er á tíma-bilið í heild má greina verulegar umbætur í rekstri málaflokksins, ekki síst við-víkjandi meðferðarheimili fyrir börn og ungmenni. Í aðdraganda að stofnun Barnaverndarstofu, árið 1993, var Hagsýslu ríkisins falið að gera úttekt á rekstri ríkisins á meðferðarstofnunum fyrir unglínga, sem á þeim tíma heyrðu undir Unglíngaheimili ríkisins. Í niðurstöðu Hagsýslunnar kom m.a. fram að rekstur stofnana hafi verið ósveigjanlegur og óhagkvæmur, rekstrarkostnaður hár og nýting meðferðarstofnana léleg. Þá var á það bent að framúrkeyrsla á fjárheimildum hafi verið viðvarandi vandamál. Þegar við upphaf starfsemi Barnaverndarstofu árið 1995 var ákveðið að bregðast við ofangreindum úr-lausnarefnum, m.a. með því að breyta rekstrarformi meðferðarheimila eins og frekast var unnt. Þessar áherslur, sem voru í anda svonefndar „nýskipunar í ríkisrekstri“ voru ekki einungis lagðar í þeim tilgangi að ná fram aukinni rekstrarhagkvæmni heldur jafnframt að treysta fagleg markmið. Þannig var nú lögð áhersla á svonefnd fjölskyldurekin meðferðarheimili, þar sem meðferð-araðili býr undir sama þaki og börnin og/eða deilir lífi sínu með þeim. Eina undantekningin á þessu eru Stuðlar, greiningar- og meðferðarstöð ríkisins fyr-ir unglínga. Þessi breyting fól í sér að einingarnar smækkuðu og jafnframt að þeim var valinn staður á landsbyggðinni. Alls fimm ríkisreknum meðferðar-stofnunum með vaktafyrirkomulagi á höfðuborgarsvæðinu var lokað. Á árinu 2001 var fjöldi fjölskyldurekinna meðferðarheimila alls níu.

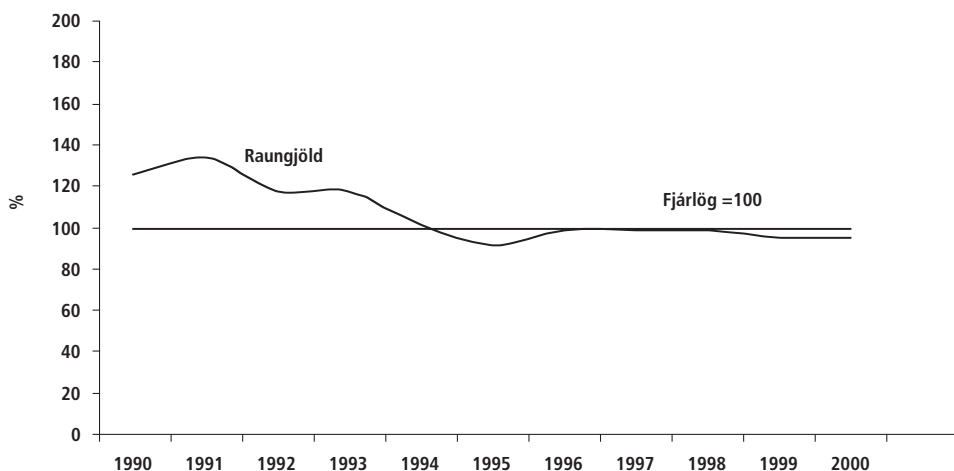
Þær breytingar sem gerðar voru á rekstraformi meðferðarheimila á fyrstu fimm árum í starfi Barnaverndarstofu má sjá á eftirfarandi mynd sem sýnir hlutfall fjárveitinga til ríkisrekkinna meðferðarheimila annars vegar og einka-rekinna meðferðarheimila sem rekin eru samkvæmt þjónustusamningi við Barnaverndarstofu hins vegar.

Mynd 1.1.1 Breytingar á rekstrarformi meðferðarheimila 1995-2000



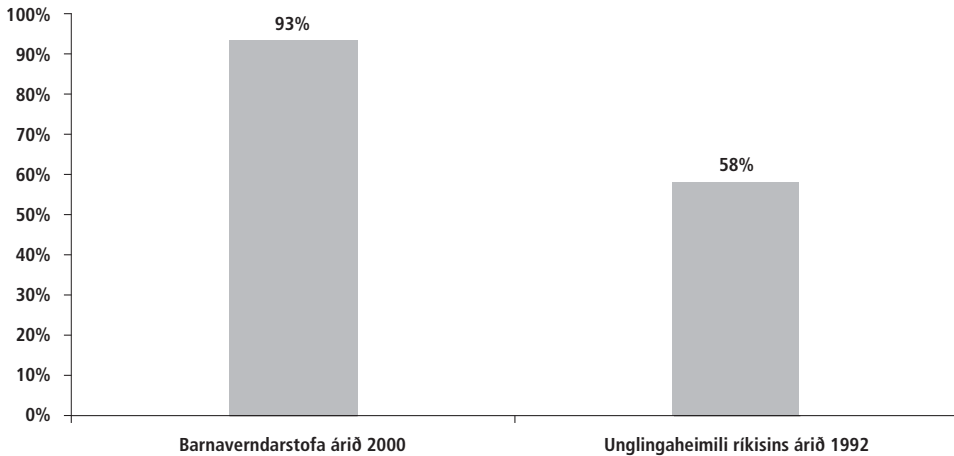
Þær breytingar sem gerðar voru á rekstrarformi meðferðarheimila hafa stuðlað að sveigjanlegum rekstri og lækkuðum rekstrarkostnaði. Þetta hefur auðveldað Barnaverndarstofu að sjá til þess að rekstrarútgjöld fari ekki fram úr fjárheimildum. Í þessu fólst veruleg breyting frá því sem áður var, svo sem sjá má á meðfylgjandi mynd sem sýnir raunveruleg rekstrargjöld í samanburði við fjárlagaheimildir fyrir tímabilið 1990 til 2000. Viðsnúningur verður strax á fyrsta starfsári Barnaverndarstofu, árið 1995, þegar breytingar á meðferðarkerfinu hófust.

Mynd 1.1.2 Raungjöld og fjárlög 1990-2000



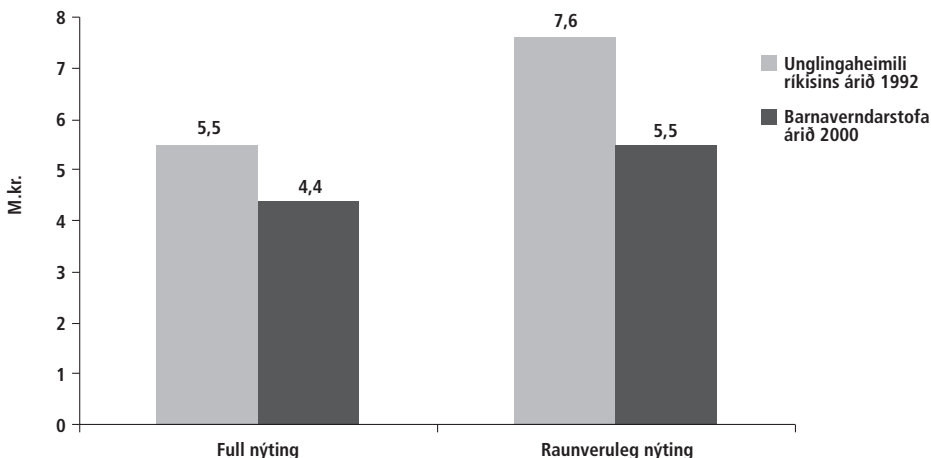
Meiri sveigjanleiki í rekstri meðferðarheimila hefur gert kleift að aðlaga framboð meðferðarrýma að eftirspurn betur en áður var. Meðfylgjandi mynd sýnir samanburð á meðalnýtingu rýma á meðferðarheimilum ríkisins við lok árs 2000 í samanburði við meðferðarstofnanir Unglingaheimilis ríkisins árið 1992.

Mynd 1.1.3 Meðalnýting fyrir og eftir breytingar



Eins og fyrr var vikið að hafa rekstrarútgjöld vegna meðferðar barna og unglunga á hvert rými lækkað umtalsvert. Í skýrslu Hagsýslu ríkisins frá 1993 kemur fram að rekstrarkostnaður árið 1992 á föstu verðlagi nam 5,5 mkr. á hvert rými á meðferðarheimilum Unglingaheimilis ríkisins. Árið 2000 nam kostnaðurinn 4,5 mkr.. Sé tekið tillit til raunverulegrar nýtingar á meðferðarrýmum var kostnaður á hvert rými um 7,5 mkr. árið 1992 en 5,5 mkr. árið 2000. Miðað við heildarfjölda meðferðarrýma árið 2001, sem var 70, má leiða af því gildum rökum að hið nýja rekstarfyrirkomulag meðferðarheimila á vegum Barnaverndarstofu hafi falið í sér allt að 140 mkr. sparnað fyrir ríkissjóð.

Mynd 1.1.4 Samanburður á kostnaði á hvert rými í meðferð 1992 og 2000



1.2 Ráðgjöf Barnaverndarstofu

Barnaverndarstofa veitir barnaverndarnefndum almennar leiðbeiningar og ráðgjöf vegna fjölskylduverndar og við úrlausn barnaverndarmála. Auk þess veitir Barnaverndarstofa öðrum opinberum aðilum og almenningi ráðgjöf og upplýsingar á sviði barnaverndar. Einn starfsmaður Barnaverndarstofu sinnir öðrum fremur þessu verkefni. Aðrir starfsmenn koma einnig að ráðgjöfinni, svo sem hvað varðar túlkun lagaatriða, starf meðferðarheimila, sem fjallað verður um í kafla 1.6, og fósturráðstafanir. Leiðbeiningum og ráðgjöf við barnaverndarnefndir er í meirihluta tilvika komið á framfæri símleiðis. Ráðgjöf getur jafnframt verið veitt skriflega með tölvupósti eða á fundum með starfsfólki.

Ráðgjöf Barnaverndarstofu vegna starfa barnaverndarnefnda varðar m.a. eftirfarandi þætti:

Upphaf barnaverndarmáls. Ráðgjöf felst í að veita aðstoð við að skilja og skilgreina hvenær mál telst barnaverndarmál og hvenær ekki. Vandkvæði geta verið á því að greina á milli þess hvort um sé að ræða félagslega þjónustu við barn eða fjölskyldu skv. lögum um félagsþjónustu sveitarfélaga nr. 40/1991 eða afskipti á grundvelli barnaverndarlaga. Annað dæmi um verkefni í þessum flokki eru atriði tengd tilkynningarskyldu við barnaverndarnefndir en í barnaverndarlögum er að finna þrjár lagagreinar um þetta efni. Til álitaefnis um

upphaf máls getur einnig talist réttur tilkynnanda til nafnleyndar, svo sem við að skilja hvað í nafnleynd felst, hver á rétt á henni o.s.frv. Við upphaf máls er algengt að leitað sé skilnings á ýmsum verkþáttum sem snerta könnun barnaverndarnefndar, bæði um heimildir, hvar leita megi upplýsinga og hvernig hún skuli framkvæmd.

Stuðningur og úrræði. Undir þennan lið falla fjölbreytileg verkefni er varða úrræði barnaverndarnefndar, áætlunargerð þá sem mælt er fyrir um í barnaverndarlögum, hvernig árangursríkast sé að leita samstarfs við forsjármenn o.fl.

Málsmeðferð og þvingunarúrræði. Í þessum flokki er ráðgjöf vegna túlkunar á VIII. kafla barnaverndarlaga svo sem um ályktunarhæfni barnaverndarnefnda og hugsanlegt vanhæfi einstakra nefndarmanna. Þá má nefna rannsóknarskyldu barnaverndarnefndar, meðferð úrskurðarmála, neyðarráðstafanir og valdbeitingu.

Hlutverk barnaverndarnefndar samkvæmt öðrum lögum. Hér er um að ræða verkefni sem koma í hlut barnaverndarnefndar og kveðið er á um í öðrum lögum en barnaverndarlögum svo sem barnalögum og ættleiðingarlögum. Í þeim er kveðið á um að leita megi til barnaverndarnefnda um að meta aðstæður barna, hæfni væntanlegra forsjármanna o.fl. Ráðgjöf felur oft en ekki í sér upplýsingar um það hvernig best sé að standa að slíku mati og hvað í því felst.

Börn í fóstur. Hér er um að ræða ráðgjöf um þær reglur sem í gildi eru um ráðstöfun barns í fóstur svo sem um val á fósturforeldrum, staðsetning fósturheimilis, gerð fóstursamninga, umgengni barns við sína nánustu o.fl. Þá leita verðandi fósturforeldrar gjarnan ráðgjafar um það hverjir geti gerst fósturforeldrar þar á meðal hvernig þeir geti látið meta hæfni sína.

Annað. Til þessa flokks telst ráðgjöf sem er veitt vegna atriða eins og útivistar barna, ársskýrslugerðar nefndanna, samstarfs barnaverndarnefnda, leyfisveitinga vegna heimila fyrir börn af ýmsum toga, þ.á m. vegna sumardvalarheimila og -búða.

Yfirlit ráðgjafarmála annars vegar þegar ráðgjöfin var veitt barnaverndarnefndum og hins vegar öðrum opinberum aðilum og almenningi kemur fram í *töflum 1.2.1 og 1.2.2*. Þar sést að ráðgjafarmálum vegna barnaverndarnefnda

hefur fjölgað frá því í fyrra en hefur fækkað lítillega til annarra aðila. Í *töflu 1.2.1* kemur fram sundurliðun eftir eðli mála og stærð sveitarfélaga. Flest ráðgjafarmál varða málsmeðferð og upphaf máls. Á árinu 2001 voru þessir tveir flokkar mála rúmur helmingur allra ráðgjafarmála. Um þrjú mál af hverjum fjórum voru frá nefndum utan höfuðborgarsvæðisins sem þjóna umdæmum með fleiri en 1.000 íbúa. Hér er oftast en ekki um að ræða barnaverndarnefndir þar sem starfar einn fagmenntaður starfsmaður. Barnaverndarnefndir minni sveitarfélaga eru sjaldnar með fastráðna starfsmenn. Meginreglan er sú að ráðinn er fagaðili til að sinna einstökum málum sem upp koma

Eins og á undanförunum árum koma fá mál frá nefndum með færri en 1000 íbúa á bak við sig. Þetta vekur ýmsar spurningar, t.d. hvort skortur á aðgengi að faglegri þjónustu leiði til þess að fólk veigri sér við að leita aðstoðar eða tilkynna um aðstæður barna sem e.t.v. búa við óviðunandi aðstæður.

Tölulegar upplýsingar um ráðgjöf sem veitt er öðrum en barnaverndarnefndum koma fram í *töflu 1.2.2* en samkvæmt reglugerð um Barnaverndarstofu skal stofan veita almenningi og opinberum aðilum ráðgjöf og fræðslu um starfsemi barnaverndaryfirvalda. Felst það einkum í leiðbeiningum varðandi þær skyldur sem hvíla á almenningi samkvæmt barnaverndarlögum, svo sem tilkynningarskyldu og úrræðum til verndar einstökum börnum þegar við á. Algangast er að leitað sé ráðgjafar Barnaverndarstofu um vinnslu eða meðferð einstakra barnaverndarmála, t.d. af hálfu foreldra. Árið 2001 var það tilefni 39% allra erinda. Auk þessa eru bornar upp almennar spurningar um barnaverndarmál, hlutverk og verklag barnaverndaryfirvalda. Þá er nokkuð um að aðrir en opinberir aðilar og foreldrar leiti eftir upplýsingum og ráðgjöf varðandi málsmeðferð og úrræði. Þetta eru oftast ættingjar, forsjárlausir foreldrar og nágrannar barna. Árið 2001 var 19% erinda vegna forsjár- og umgengnisdeilna.

Tæpur helmingur erinda kemur frá foreldrum eða öðrum forráðamönnum barna. Ráðgjöf til ofangreindra aðila hefur fækkað á milli ára. Árið 2001 var ráðgjöf veitt í 211 tilvikum. Flest voru ráðgjafarmál árið 1998, alls 371.

Til viðbótar ofangreindri ráðgjöf hefur Barnaverndarstofa reynt að mæta þörf fyrir upplýsingar með útgáfu handbókar fyrir barnaverndarnefndir sem ætluð er fagfólki og nefndarmönnum við þau störf sem þeim er ætlað að vinna að (sjá kafla 1.8 um upplýsinga- og fræðslustarf).

Tafla 1.2.1 Ráðgjöf veitt barnaverndarnefndum árin 1997 til 2001 (fjöldi mála)

	1997	1998	1999	2000	2001
Allt landið					
Upphaf máls	75	94	99	53	62
Stuðningsúrræði	49	37	46	35	36
Þvingun	10	6	12	10	12
Málsmeðferð	52	53	93	72	100
Börn í fóstri	22	31	37	22	24
Hlutverk bvn. skv. öðrum lögum	24	33	15	16	13
Annað	31	69	25	26	43
Samtals	263	323	327	234	289
Reykjavík					
Upphaf máls	3	7	6	4	6
Stuðningsúrræði	6	8	5	1	1
Þvingun	1	0	3	1	0
Málsmeðferð	1	7	14	6	1
Börn í fóstri	1	2	4	2	5
Hlutverk bvn. skv. öðrum lögum	0	0	1	1	1
Annað	2	7	1	0	4
Samtals	14	31	34	15	18
Nágrenni Reykjavíkur¹					
Upphaf máls	4	11	10	6	2
Stuðningsúrræði	6	3	6	5	3
Þvingun	0	1	2	0	2
Málsmeðferð	7	7	12	11	6
Börn í fóstri	2	5	8	2	0
Hlutverk bvn. skv. öðrum lögum	1	1	2	2	1
Annað	1	7	3	3	4
Samtals	21	35	43	29	18
Önnur sveitarfélög ≥1000 íbúar					
Upphaf máls	59	66	71	36	46
Stuðningsúrræði	33	24	32	27	28
Þvingun	9	5	7	9	10
Málsmeðferð	36	33	61	49	79
Börn í fóstri	18	22	22	16	17
Hlutverk bvn. skv. öðrum lögum	22	24	10	12	10
Annað	24	32	17	21	30
Samtals	201	206	220	170	220
Önnur sveitarfélög <1000 íbúar					
Upphaf máls	9	10	12	7	10
Stuðningsúrræði	4	2	3	2	2
Þvingun	0	0	0	0	0
Málsmeðferð	8	6	6	6	14
Börn í fóstri	1	2	3	2	2
Hlutverk bvn. skv. öðrum lögum	1	8	2	1	1
Annað	4	23	4	2	5
Samtals	27	51	30	20	34

¹Nágrenni Reykjavíkur eru öll sveitarfélög á höfuðborgarsvæðinu nema Reykjavík: Hafnarfjörður, Garðabær, Bessastaðahreppur, Kópavogur, Seltjarnnes, Mosfellsbær og Kjósarhreppur. Yfirlitið miðar einungis að því að varpa ljósi á hvert var „fyrsta erindi“ vegna ráðgjafar en gefur ekki upplýsingar um hve oft var leitað til Barnaverndarstofu vegna sama máls.

Tafla 1.2.2 Ráðgjöf veitt öðrum en barnaverndarnefndum eftir tilefni 1997-2001 (fjöldi mála)

	1997	1998	1999	2000	2001
Einstök barnaverndarmál	109	156	138	103	83
Almennt um barnaverndarmál	23	56	80	37	33
Almennt um þjónustu við börn	18	29	0	15	15
Forsjár- og umgengnismál	48	79	69	51	41
Annað	13	62	31	29	39
Samtals	195	371	347	235	211
Opinberir aðilar					
Einstök barnaverndarmál	21	24	26	15	12
Almennt um barnaverndarmál	9	32	34	11	11
Almennt um þjónustu við börn	9	7	0	8	1
Forsjár- og umgengnismál	8	10	2	4	3
Annað	3	28	9	5	7
Samtals	42	103	78	43	34
Foreldrar					
Einstök barnaverndarmál	66	80	70	60	41
Almennt um barnaverndarmál	5	4	19	12	10
Almennt um þjónustu við börn	3	12	0	4	6
Forsjár- og umgengnismál	30	53	55	36	24
Annað	4	11	14	8	15
Samtals	105	151	170	120	96
Aðrir					
Einstök barnaverndarmál	22	52	42	28	30
Almennt um barnaverndarmál	9	20	27	14	12
Almennt um þjónustu við börn	6	10	0	3	8
Forsjár- og umgengnismál	10	16	12	11	13
Annað	6	23	8	16	18
Samtals	48	117	99	72	81

Yfirlitið miðar einungis að því að varpa ljósi á hvert var „fyrsta erindi“ vegna ráðgjafar en gefur ekki upplýsingar um hve oft var leitað til Barnaverndarstofu vegna sama máls.

1.3 Eftirlit Barnaverndarstofu

Í eftirliti Barnaverndarstofu felst annars vegar meðferð kæra eða kvartana vegna aðgerða eða aðgerðarleysis nefnda og hins vegar í eftirliti að eigin frumkvæði. Hver sem er getur komið kvörtun eða kæru á framfæri við Barnaverndarstofu vegna allra ákvarðana barnaverndarnefnda sem ekki er unnt að skjóta til Barnaverndarráðs Íslands. Kvörtunum er hægt að koma til Barnaverndarstofu á sérstökum eyðublöðum en lögd er áhersla á að kvartanir berist skriflega. Þegar Barnaverndarstofu berst kvörtun þá er leitað eftir afstöðu viðkomandi barnaverndarnefndar til kvörtunarefnis, upplýsingum um vinnslu og

meðferð máls. Barnaverndarstofa metur síðan hvort barnaverndarnefnd hafi fylgt settum lögum við meðferð málsins og sendir aðilum máls og viðkomandi barnaverndarnefnd niðurstöður sínar.

Barnaverndarstofa hefur einnig eftirlit með störfum barnaverndarnefnda að eigin frumkvæði án þess að erindum þar að lútandi hafi verið beint til stofunnar. Sem dæmi má nefna að Barnaverndarstofa safnar saman ársskýrslum frá öllum barnaverndarnefndum og þær upplýsingar geta kallað á athugun á tilteknum atriðum. Barnaverndarstofa aflar einnig upplýsinga um almenna eða afmarkaða þætti í störfum barnaverndarnefnda eftir því sem tilefni er til. Þá sinnir stofan reglubundnu eftirliti með meðferðarheimilum sem rekin eru á vegum hennar og fósturheimilum.

Tölulegar upplýsingar yfir kærur og kvartanir sem borist hafa Barnaverndarstofu koma fram í *töflu 1.3.1*. Á árinu 2001 var fjöldi mála alls 27. Ekkert mál barst frá sveitafélögum með færri en 1000 íbúa, og einungis 4 frá nágrennasveitafélögum. Stærsti fjöldi mála skiptist annars nokkuð jafnt á milli Reykjavíkur og sveitafélaga utan höfuðborgarsvæðisins með 1000 íbúa eða fleiri. Kærur og kvartanir vegna barnaverndarnefnda á landsbyggðinni með innan við þúsund íbúa eru afar fáttíðar og endurspeгла að einhverju leyti fjöldi mála sem þessar nefndir hafa til meðferðar. Í tæpum helmingi tilfella eða í 13 tilvikum varða kærur eða kvartanir málsmeðferð barnaverndarnefnda (sjá skilgreiningu á eðli mála í ráðgjafarhluta).

Tilefni eftirlits að eigin frumkvæði Barnaverndarstofu getur verið margvíslegt. Atriði sem fram koma í ársskýrslum nefnda, umsóknum um meðferðardvöl fyrir börn, fóstursamningum o.fl. geta vakið spurningar sem nauðsynlegt reynist að fá svör við. Opinber umræða um málefni er varða börn eða ábendingar úr ýmsum áttum geta gefið stofunni tilefni til að kanna með hvaða hætti barnaverndarnefndir rækja hlutverk sitt á einstökum sviðum. Þannig getur eftirlit Barnaverndarstofu að eigin frumkvæði beinst að öllum þáttum barnaverndarmála og vinnuaðferðum við framkvæmd þeirra. Það getur ýmist beinst að tiltekinni barnaverndarnefnd eða að þeim öllum.

Tilefni geta einnig gefist til að Barnaverndarstofa sendi fyrirspurnir til opinberra stofnana er lúta að margvíslegum málefnum barna. Venjulega er um að ræða ábendingar um viðfangsefni sem vert er að gefa gaum, hvatningu til aðgerða eða beiðni um upplýsingar.

Tafla 1.3.1 Kærur og kvartanir sem bárust Barnaverndarstofu 1996 til 2001

	1996	1997	1998	1999	2000	2001
Landið allt						
Upphaf máls	6	12	14	11	3	3
Stuðningsúrræði	4	4	8	13	11	4
Þvingun	0	0	5	2	2	2
Málsmeðferð	11	10	2	3	3	13
Börn í fóstri	1	2	10	10	2	4
Hlutverk bvn. skv. öðrum lögum.....	0	0	6	1	1	0
Annað	0	0	0	0	0	1
Samtals	22	28	45	40	23	27
Reykjavík						
Upphaf máls	1	5	5	4	2	1
Stuðningsúrræði	0	0	6	4	0	1
Þvingun	0	0	1	1	1	0
Málsmeðferð	6	3	1	1	3	8
Börn í fóstri	0	0	6	2	0	2
Hlutverk bvn. skv. öðrum lögum.....	0	0	3	0	0	0
Samtals	7	8	22	12	7	12
Nágrenni Reykjavíkur						
Upphaf máls	1	6	1	1	0	1
Stuðningsúrræði	1	2	1	2	6	0
Þvingun	0	0	0	0	0	1
Málsmeðferð	1	2	0	1	0	2
Börn í fóstri	0	0	1	2	1	0
Hlutverk bvn. skv. öðrum lögum.....	0	0	0	0	1	0
Samtals	3	10	3	6	8	4
Önnur sveitarfélög ≥ 1000 íbúar						
Upphaf máls	4	0	7	6	0	1
Stuðningsúrræði	3	2	0	7	5	3
Þvingun	0	0	4	1	1	1
Málsmeðferð	4	4	1	1	0	3
Börn í fóstri	1	1	3	5	1	2
Hlutverk bvn. skv. öðrum lögum.....	0	0	3	1	0	0
Annað	0	0	0	0	0	1
Samtals	12	7	18	21	7	11
Önnur sveitarf. < 1000 íbúa						
Upphaf máls	-	1	1	0	1	0
Stuðningsúrræði	-	0	1	0	0	0
Þvingun	-	0	0	0	0	0
Málsmeðferð	-	1	0	0	0	0
Börn í fóstri	-	1	0	1	0	0
Hlutverk bvn. skv. öðrum lögum.....	-	0	0	0	0	0
Samtals	-	3	2	1	1	0

1.4 Fósturmál

Yfirumsjón með fósturmálum er í höndum Barnaverndarstofu. Í því felst m.a. að sjá um að útvega barnaverndarnefndum fósturforeldra og meta hæfni þeirra. Enginn má taka barn í fóstur nema með samþykki barnaverndarnefndar í heimilisumdæmi þess, sbr. 36. gr. laga nr. 58/1992. Um hlutverk Barnaverndarstofu og barnaverndarnefnda vegna fósturmála er nánar fjallað í tveimur reglugerðum nr. 264/1995 og 532/1995.

Yfirlit fósturmála á tímabilinu 2000–2001 kemur fram í *töflu 1.4.1*. Alls hafa á þriðja hundrað börn dvalið hjá fósturforeldrum árlega. Hér er um að ræða þrjú til fjögur börn af hverjum þúsund á landinu. 183 börn voru í varanlegu fóstri á árinu og 85 í tímabundnu fóstri. Um varanlegt fóstur er að ræða þegar barni er komið í fóstur þar til forsjárskyldur falla niður skv. lögum. Barni skal komið í tímabundið fóstur þegar ætla má að unnt verði að bæta úr því ástandi sem er tilefni fósturráðstöfunar innan skamms tíma þannig að barnið muni geta snúið aftur til foreldra sinna án verulegrar röskunar á högum sínum.

Umsóknnum barnaverndarnefnda til Barnaverndarstofu um fósturheimili voru 51 og hefur fækkað frá árinu 2000 en þá voru þær 68. Um helmingur umsókna kemur frá Reykjavík. Næstflestar umsóknir koma frá sveitarfélögum utan höfuðborgarsvæðis með þúsund íbúa eða fleiri. Á árinu 2001 var 45 börnum ráðstafað í fóstur, 9 í varanlegt fóstur og 36 í tímabundið. Það ár fóru 15 börn úr varanlegu fóstri, 13 vegna þess að sjálfræðisaldri hafði verið náð en 2 vegna fósturrofs. Ekkert fósturbarn var ættleitt á árinu. Þrjú börn skiptu um fósturheimili á árinu. Tvö þeirra eru skráð í nýtt varanlegt fóstur á árinu og eitt þeirra fór úr varanlegu fóstri í tímabundið.

Eins og áður hefur komið fram er Barnaverndarstofu ætlað að sjá barnaverndarnefndum fyrir hæfum fósturforeldrum. Þeir sem óska eftir því að gest fósturforeldrar þurfa að sækja formlega um það til Barnaverndarstofu og afhenda tilskilin vottorð. Að því loknu óskar Barnaverndarstofa umsagnar barnaverndarnefndar í heimilisumdæmi umsækjenda. Einnig fer fram vettvangsathugun á heimili þeirra og ítarlegt viðtal við þá. Á grundvelli þessa ferils metur Barnaverndarstofa hvort umsækjendur teljist hæfir fósturforeldrar.

Tafla 1.4.1 Fósturmál - yfirlit

	1997			1998			1999			2000			2001		
	VF	TF	ST	VF	TF	ST	VF	TF	ST	VF	TF	ST	VF	TF	ST
Fjöldi barna í varanlegu eða tímabundnu föstri	185	54	239	189	56	245	181	68	249	189	80	269	183	84	267
Umsóknir frá Reykjavík	11	12	23	9	10	19	2	19	21	22	8	30	8	18	26
Nágrenni Reykjavíkur	3	2	5	0	6	6	3	1	4	6	5	11	1	8	9
Önnur sveitarfélög ≥1000 íb.	3	3	6	7	5	12	2	11	13	16	11	27	1	15	16
Önnur sveitarfélög <1000 íb.	0	0	0	0	0	0	0	0	0	0	0	0	0	0	0
Alls	17	17	34	16	21	37	7	31	38	44	24	68	10	41	51
Ráðstöfun barna Reykjavík	11	11	22	9	9	18	2	15	17	11	22	33	8	12	19
í föstur á árinu eftir Nágrenni Reykjavíkur	2	2	4	0	8	8	3	5	8	3	5	8	1	4	5
Önnur sveitarfélög ≥1000 íb.	7	6	13	10	13	23	4	11	15	9	13	22	0	20	20
Önnur sveitarfélög <1000 íb.	0	0	0	0	1	1	0	1	1	0	0	0	0	0	0
Alls	20	19	39	19	31	50	9	32	41	23	40	63	9	36	45
Börn sem fóru úr varanlegu föstri	13	-	-	12	-	-	8	-	-	8	-	-	13	-	-
Vegna ákvörðunar bvn.	0	-	-	0	-	-	0	-	-	0	-	-	0	-	-
Fósturrof önnur ástæða	-	-	-	3	-	-	4	-	-	1	-	-	2	-	-
Ætíðing	2	-	-	3	-	-	2	-	-	2	-	-	0	-	-
Andlát	1	-	-	0	-	-	0	-	-	0	-	-	0	-	-
Alls	16	-	-	18	-	-	14	-	-	11	-	-	15	-	-

VF: Varanlegt föstur. TF: Tímabundið föstur. ST: Samtals. Nágrenni Reykjavíkur eru öll sveitarfélög á höfuðborgarsvæðinu nema Reykjavík: Hafnarfjörður, Garðabær, Bessastaðahreppur, Kópavogur, Seltjarnarnes, Mosfellsbær og Kjósarhreppur.

Umsóknir þeirra sem óskuðu eftir að gerast fósturforeldrar voru 34 talsins árið 2001 og hefur fjöldi þeirra verið svipaður síðastliðin ár (*tafla 1.4.2*). Flestar umsóknir bárust frá Norðurlandi eða 11. Fátítt er að umsókn sé hafnað. Á tímabilinu 2000-2001 gerðist það alls þrisvar sinnum.

Tafla 1.4. 2 Fjöldi umsókna um að gerast fósturforeldrar eftir búsetu

		2000	2001
Hvaðan koma umsóknir?	Reykjavík og nágrenni	6	10
	Vesturland	6	1
	Vestfirðir	2	2
	Norðurland	10	11
	Austurland	1	3
	Suðurland	5	6
	Reykjanes	3	0
	Fólk búsett erlendis	1	1
Niðurstaða mats	Umsækjendur hæfir	22	16
	Umsókn hafnað	3	0
	Umsókn dregin til baka	2	1
	Umsókn óafgreidd	7	15
	Umsókn sett í bið	0	2
Fjöldi umsókna alls		34	34

Árið 2001 voru 6 umsóknir afgreiddar frá árinu 2000 en ein var dregin til baka. Einnig voru 4 umsóknir afgreiddar frá árunum fyrir 2000; ein frá 1999, 1 frá 1998 og 2 frá árinu 1997. Í öllum tilvikum voru umsækjendur metnir hæfir. Heildarfjöldi þeirra sem fengu leyfi sem fósturforeldrar árið 2001 var þannig 26. Árið 2000 fengu 27 leyfi. Þar af voru 22 nýjar umsóknir og 5 frá árunum áður.

Þegar nefnd í heimilisumdæmi umsækjenda hefur veitt samþykki sitt fer starfsmaður Barnaverndarstofu á heimilið til frekari vettvangskönnunar. Alls 14 slíkar ferðir voru farnar árið 2001 vegna heimila úti á landi.

Til viðbótar ofangreindum verkefnum veitir Barnaverndarstofa margvíslega ráðgjöf til barnaverndarnefnda um fósturmál og fer ráðgjöfin oftast fram símleiðis eða með tölvupóstsamskiptum. Þessi ráðgjöf er af ýmsum toga svo sem vegna umsagna í fósturmálum, gerð umsókna, frágangs fóstursamninga og framkvæmd stuðnings við fósturheimili. Stofnunin veitir einnig einstaklingum upplýsingar um það hvort þeir uppfylli skilyrði til að gerast fósturforeldrar og hvernig þeir geti látið meta hæfni sína til þess. Nokkuð var um það á árinu að fósturforeldrar leituðu ráðgjafar vegna fósturbarna sinna.

1.5 Ársskýrslur barnaverndarnefnda

Umfangsmikið verkefni Barnaverndarstofu samkvæmt barnaverndarlögum og reglugerð um Barnaverndarstofu er innheimta ársskýrslna barnaverndarnefnda landsins. Söfnun slíkra gagna og úrvinnsla tölfræðilega upplýsinga á grundvelli þeirra gefur mikilvægar vísbendingar um stöðu barnaverndarmála á hverjum tíma og getur gefið tilefni til nánari skoðunar og viðbragða af hálfu Barnaverndarstofu.

Notast er við eyðublað sem hannað var af sérstakri nefnd á vegum félagsmálaráðuneytisins sem hafði það hlutverk að skilgreina og samræma þau tölfræðilegu gögn sem þörf væri á að safna af þessu tilefni. Eyðublaðið var notað í fyrsta sinn árið 1995 en það hefur síðan verið endurskoðað reglulega í samræmi við ábendingar barnaverndarnefnda. Á eyðublaðinu er m.a. spurt um:

- Fjölda og ástæður tilkynninga til barnaverndarnefnda.
- Fjölda barnaverndarmála til umfjöllunar.
- Fjölda barna og fjölskyldna sem var veitt aðstoð á grundvelli barnaverndarlaga.
- Fjölda og tegund stuðningsúrræða.
- Fjölda úrskurða barnaverndarnefnda.
- Fjölda og tegund fósturráðstafana.

Síðastliðin fjögur ár hafa allar barnaverndarnefndir landsins skilað inn ársskýrslum um störf sín. Jafnframt hefur gætt meiri nákvæmni í svörum nefndanna en nokkrir byrjunarörðugleikar voru við notkun hins nýja skráningarforms í upphafi. Hins vegar er því ekki að leyna að talsverð vinna er fólgin í eftirrekstri við sumar nefndir þótt meiri hluti þeirra skili fljótt og vel.

1.6 Samskipti Barnaverndarstofu við meðferðarheimili

Barnaverndarstofa hefur yfirumsjón og eftirlit með heimilum og stofnunum sem ríkið rekur og styrkir fyrir börn og eru rekin á grundvelli barnaverndarlaga. Í því felst m.a. að hafa faglegt og fjárhagslegt eftirlit með starfsemi og að hafa yfirumsjón með vistun barna á heimilunum og fylgjast með nýtingu. Barnaverndarstofa skal jafnframt veita heimilunum faglega ráðgjöf um þeirra störf.

Meðferðarstöð ríkisins, Stuðlar, er ríkisstofnun og lítur rekstur stofnunarinnar lögum og reglum um rekstur ríkisstofnana þ. á m. hvað varðar fjárhags-

legt eftirlit. Önnur meðferðarheimili eru rekin á grundvelli þjónustusamninga við einstaklinga. Í þjónustusamningum er getið um hlutverk meðferðarheimila, skyldur þeirra og rekstrargrundvöll þ. á m. fjárhagslegt eftirlit af hálfu Barnaverndarstofu.

Árið 2001 tóku gildi reglur Barnaverndarstofu um samstarf meðferðarheimila og barnaverndarnefnda. Reglurnar fjalla m.a. um umsóknarferil og skilyrði umsókna, umgengni barna við nákomna, gerð vistunarsamnings, kostnaðarþætti, útskriftarferil, vistun barna á lokaðri deild í neyðar og bráðatilvikum o.fl. Reglurnar koma til viðbótar áður settum reglum um réttindi barna og beitingu þvingunar á meðferðarheimilum á vegum Barnaverndarstofu. Þessar reglur ásamt þjónustusamningum og öðrum gögnum sem Barnaverndarstofu berast, liggja til grundvallar ráðgjöf og eftirliti Barnaverndarstofu.

Í gildi eru verklagsreglur vegna eftirlits með meðferðarheimilunum. Samkvæmt þeim er meginmarkmið eftirlitsins:

- Að ganga úr skugga um að þjónustu- og vistunarsamningar séu uppfylltir
- Að stuðla að almennum umbótum í meðferðarstarfi og benda á það sem betur má fara í starfi meðferðarheimila
- Að leggja grundvöll að því að meta hvort starfsemi heimilanna uppfylli kröfur um viðurkennt faglegt starf

Eftirlit Barnaverndarstofu með meðferðarheimilum og stofnunum fer einkum fram með heimsóknnum. Árið 2001 voru farnar 17 eftirlitsferðir. Í þessum ferðum er m.a. rætt við forsvarsmenn heimilanna um samskipti þeirra við forsvarsmenn barna, skóla o.fl. aðila. Farið er yfir meðferðaráherslur, starfsmannahald og húsnæði er skoðað. Auk þess er rætt við þau börn sem á heimilunum dvelja skv. reglum þar að lútandi. Skýrsla er rituð í kjölfar eftirlitsferðar.

Eftirlit Barnaverndarstofu fer einnig fram með skoðun ýmissa gagna sem berast að jafnaði frá meðferðarheimilum, svo sem skýrslur um stöðu barna, yfirlit frá lokaðri deild Stuðla ofl. Í sumu tilvikum beinist eftirlit að sérstökum þáttum í starfi meðferðarheimila svo sem söfnun og meðferð gagna og upplýsinga svo dæmi sé tekið.

Meginmarkmið ráðgjafar Barnaverndarstofu er að:

- Stuðla að faglegum umbótum í meðferðarstarfi
- Efla gæði meðferðarstarfsins
- Að tryggja velferð einstakra barna

Ráðgjöfin er framkvæmd á þann hátt að starfsmaður fer í þrjár heimsóknir á ári á hvert heimili auk þess að vera í reglubundnu símasambandi við heimilin. Á

árinu 2001 voru farnar 23 ferðir vegna ráðgjafar. Í heimsóknunum er starfsemi heimilanna skoðuð og gengi einstakra barna metið. Þá er rætt er við meðferðaraðila um innra starf heimilanna, skóla- og starfsmannamál, inn- og útskriftir. Einnig er rætt við börnin og gerð viðhorfakönnun þar sem þeim gefst kostur á að tjá sig um hvernig þeim finnst ganga í meðferðinni og hvað þeim finnst að betur mætti fara á heimilinu. Eftir hverja ferð er gerð skýrsla um heimsóknina.

Starfsmenn Barnaverndarstofu taka þátt í starfsdögum meðferðarheimilanna sem eru haldnir tvisvar ár hvert. Tilgangur þeirra er að efla starfsemi heimilanna, stuðla að faglegri umræðu og skapa vettvang þar sem deila má þekkingu og reynslu. Samstarfsfundina sækja forstöðumenn heimilanna, starfsmenn og sálfræðingar auk starfsmanna Barnaverndarstofu. Árið 2001 var á fyrri fundinum m.a. erindi um ofbeldishneigð unglunga, samskipti meðferðaraðila og unglunga, árangursríkt hópstarf, árangur meðferðar og þá þætti sem hafa árangur á hana. Á síðari fundinum var fjallað um beitingu þvingunar og siðferðileg álitamál sem þar um ræðir. Kynnt var ný aðferð til meðferðar undir heitinu „Ny start“. Þá var fjallað um rekstrarsamninga Barnaverndarstofu og meðferðarheimila og samband hinna þjónustureknu heimila við hið opinbera.

Á árinu 2001 var í gildi samningur milli Fangelismálastofnunar ríkisins og Barnaverndarstofa sem miðar að því að gefa föngum undir 18 ára aldri kost á því að sækja meðferð á meðferðarheimili Barnaverndarstofu í stað afplánunar í fangelsi. Þessi ráðstöfun byggir á 1. mgr. 11. gr. laga nr. 48/1988 um fangelsi og fangavist og 3. og 51. gr. barnaverndarlaga. Samningurinn skuldbindur Barnaverndarstofu til að bjóða vistun út refsitímamann þeim föngum sem verða 18 ára meðan á meðferð stendur ef refsitími þeirra er ekki liðinn við það tíma- mark en ekki lengur en til sex mánaða. Á árinu 2001 dvöldu tveir einstaklingar á meðferðarheimili á vegum Barnaverndarstofu á þessum grundvelli.

1.7 Rannsóknir og þróunarstarf

Samkvæmt ákvæði reglugerðar skal Barnaverndarstofa eiga frumkvæði að þróunarstarfi og rannsóknum á sviði barnaverndar. Einnig skal stofan eiga samstarf við þá rannsóknaraðila sem sinna slíkum verkefnum innanlands. Hún skal hafa yfirlit yfir þær rannsóknir á sviði barnaverndarmála sem unnið er að hér á landi og verkefni sem unnin eru erlendis og Íslendingar eru þátttakendur í. Barnaverndarstofa skal eftir því sem unnt er safna upplýsingum um erlendar rannsóknir á sviði barnaverndar. Í samræmi við ofangreint vann Barnaverndarstofa að eftirfarandi rannsóknum á árinu:

Í byrjun árs 2001 var gerður samningur við IMG Gallup og Guðrúnu Kristinsdóttur dósent við Kennaraháskóla Íslands, um að taka að sér framkvæmd rannsókna á högum fósturbarna. Lögð er áhersla á hagi barna sem eru í varanlegu fósttri. Rannsóknin er nú vel á veg komin en hún er tvískipt. Rannsóknin er meðal annars framkvæmd með viðtölum við þá einstaklinga sem í hlut eiga. Annar rannsóknaraðilinn hefur nú þegar skilað sínum hluta en hinn mun ljúka sínum rannsóknarhluta og skila niðurstöðum árið 2002.

Á árinu 2001 hófst framkvæmd norrænnar samanburðarrannsóknar á barnaverndarstarfi. Rannsókn þessi er að frumkvæði norsku rannsóknarstofnunarinnar NOVA. Umsjónarmaður hennar er Turid Grinde, sem hefur áður komið að rannsóknum á barnaverndarstarfi á Norðurlöndum og m.a. unnið að könnun á beitingu þvingunarúrræða í barnavernd. Undirbúningur rannsóknarinnar hafði staðið um nokkurt skeið en gert er ráð fyrir að henni ljúki árið 2003.

Í febrúar 2001 var gerður samningur um rannsókn á framburði barna í rannsóknarviðtölum í tengslum við Barnahús. Rannsóknin var lokaverkefni þeirra Jóhönnu Kristínu Jónsdóttur og Þorbjörgu Sveinsdóttur nema í sálfræði við Háskóla Íslands, og unnin undir handleiðslu þeirra dr. Jóns Friðriks Sigurðssonar og dr. Jakobs Smára. Skýrsla um rannsóknarniðurstöður kom út vorið 2001 og ber hún heitið: „Börn og kynferðisafbrot: Framburður barns í rannsóknarviðtali, orðalag ákæru og lyktir máls“.

Árið 1999 hófst vinna við umfangsmikla rannsókn á kynferðisbrotum gegn börnum á vegum Barnaverndarstofu. Rannsóknin varðar málsmeðferð barnaverndarnefnda, lögreglu og ríkissaksóknara á meintum kynferðisafbrotum og niðurstöðu dómstóla þar að lútandi síðustu þrjú árin fyrir tíð Barnahúss. Fyrirhugað er að rannsaka sömu þætti m.t.t. starfsemi Barnahúss frá 1998 m.a. í því skyni að leiða í ljós hvaða áhrif starfsemi hússins hefur haft á vinnslu þessara mála. Stefnt er að því að niðurstöður rannsóknarinnar verði birtar á árinu 2003.

Til að hafa yfirlit yfir innlendar og erlendar rannsóknir á sviði barnaverndar hefur verið unnið markvisst að því að byggja upp bókakost Barnaverndarstofu með kaupum á innlendum og erlendum sérfræðibókum um barnavernd sem og lokaritgerðum nemenda við Háskóla Íslands um sama efni.

1.8 Upplýsinga- og fræðslustarf

Eitt af verkefnum Barnaverndarstofu samkvæmt ákvæðum reglugerðar er að koma á framfæri upplýsingum og fræðslu til almennings og þeirra sem stöðu sinnar og starfa vegna hafa afskipti af málefnum barna og fjölskyldna þeirra

auk menntastofnana þar sem nám á sviði barnaverndar fer fram. Á árinu 2001 fólst þetta verkefni í útgáfu ársskýrslu með tölulegum upplýsingum um barnavernd árið 2000. Var þetta fyrsta eiginlega ársskýrsla Barnaverndarstofu en áður hafði komið út ársrit Barnaverndarstofu 1996-1999. Önnur verkefni voru viðhald handbókar fyrir barnaverndarnefndir, þróun heimasíðu var haldið áfram og voru fréttir og fræðsluefni birt reglulega á heimasíðu stofunnar. Fræðslu og upplýsingum var einnig miðlað með ráðstefnu- og fyrirlestrahaldi. Það nýmæli var tekið upp á árinu að málstofur um rannsóknir á sviði barnaverndar voru haldnar mánaðarlega í húsakynnum Barnaverndarstofu í samvinnu við Barnavernd Reykjavíkur og félagsráðgjöf við Háskóla Íslands. Á árinu var jafnframt unnið að því að taka upp skjalastjórnun hjá Barnaverndarstofu.

Heimasíða

Til að sinna upplýsinga- og fræðsluhlutverki gagnvart almenningi, námsmönnum og starfsmönnum barnaverndarnefnda var heimasíða Barnaverndarstofu sett upp og opnuð á fimm ára afmælisdegi stofunnar, hinn 1. júní 2000. Á heimasíðunni má finna upplýsingar um hlutverk Barnaverndarstofu, starfsmenn stofunnar, lög og reglugerðir sem starfað er eftir, yfirlit yfir fræðslu- og ráðgjafarverkefni og fósturmál. Þar er einnig að finna lista yfir allar barnaverndarnefndir landsins með nöfnum nefndarmanna og félagsmálastjóra þar sem það á við. Í lok ársins var unnið að því að fá upplýsingar um neyðarsímanúmer vegna barnaverndarmála sem kunna að koma upp um kvöld og helgar hjá barnaverndarnefndum og verður þessum upplýsingum komið á framfæri á heimasíðunni. Upplýsingar eru um meðferðarstöð ríkisins, Stuðla og átta langtímameðferðarheimili sem rekin eru af einkaaðilum á vegum Barnaverndarstofu. Upplýsingar um starfsemi Barnahúss koma fram og fréttasíða þar sem greint er frá málstofum sem haldnar eru á Barnaverndarstofu, námskeiðum, ráðstefnum og öðru sem telst fréttæmt. Loks má nefna að almenningur getur beint fyrirspurnum til starfsmanna Barnaverndarstofu.

Heimasíðu Barnaverndarstofu prýða barnateikningar sem Einar Gíslason kennari á Akureyri lagði fram. Myndirnar eru unnar af nemendum hans í Síðu-skóla á Akureyri og börnum sem dvöldu í sumarbúðum að Syðra-Laugalandi sumarið 1999. Slóðir heimasíðunnar eru www.bvs.is og www.barnaverndarstofa.is.

Handbók barnaverndarnefnda

Barnaverndarstofa gefur út handbók fyrir barnaverndarnefndir sem ætluð er fagfólki og nefndarmönnum. Í handbókinni eru kynntar reglur og starfsaðferð-

ir sem gilda um barnaverndarstarf, stofnanir barnaverndaryfirvalda, málsmeðferð, fósturráðstafanir og fleiri atriði. Handbókinni er ennfremur ætlað að leiðbeina um vinnslu barnaverndarmála. Hún er uppfærð reglulega svo sem þegar breytingar verða á löggjöf eða skipulagi. Allar starfandi barnaverndarnefndir hafa handbókina undir höndum en hún er einnig aðgengileg á heimasíðu Barnaverndarstofu.

Bókasafn

Bækur, tímarit, myndbönd, hljóðsnældur og annað útgefið efni í eigu Barnaverndarstofu er tölvuskráð í sérstakt bókasafnsforrit og er bókasafnið einkum ætlað starfsmönnum og samstarfsmönnum. Sérstök áhersla hefur verið lögð á að kaupa vandað og fjölbreytt efni á sem flestum sviðum barnaverndarmála. Á árinu 2001 voru ný aðföng í safnið aðallega á sviði ofbeldis gegn börnum, einkum og sér í lagi kynferðisofbeldis svo og andlegs og líkamlegs ofbeldis gegn börnum. Í bókasafninu eru nú tæplega 1400 rit.

Auk bóka hefur verið byggður upp safnkostur innlendra og erlendra tímarita á sviði barnaverndarmála. Stofunni berst fjöldi ársrita og ársskýrslna stofnana sem vinna að velferðarmálum. Barnaverndarstofa kaupir einnig reglulega sérunnið fjölmiðlaefni um barnavernd.

Barnaverndarstofu ber að hlutast til um að fram fari þróunar- og rannsóknarstarf á sviði barnaverndar. Stofan skal einnig leitast við að hafa yfirlit yfir innlendar og erlendar rannsóknir á sviði barnaverndar og hefur því verið unnið markvisst að því að byggja upp bókakost Barnaverndarstofu með kaupum á innlendum og erlendum sérfræðibókum um barnavernd sem og lokaritgerðum nemenda við Háskóla Íslands um sama efni.

Skjalastjórnun

Á árinu 2001 var unnið að því að taka upp skjalastjórnun á Barnaverndarstofu og í Barnahúsi. Vinnan hófst með skjalaúttekt en markmið hennar var að skýra þörfina fyrir innleiðingu skjalastjórnunar og málakerfis sem og að gera verkáætlun um skjalastjórnun á Barnaverndarstofu og í Barnahúsi.

Skjalastjórnunarverkefnið var unnið af starfshópi í samvinnu við Ölfu Kristjánsdóttur bókasafnsfræðing frá Skipulagi og skjölum ehf. Meðal verkefna voru skrif á verklagsreglum skjalastjórnunar, bætt skráning jafnt pappírskjala sem og rafrænna skjala, gerð skjalaáætlunar og mótun fastrar skilaskyldu til Þjóðskjalasafns Íslands. Samhliða var unnin rafræn handbók, Ugla, um skjalastjórnun fyrir starfsmenn Barnaverndarstofu. Verklagsreglum um skjalastjórnun á Barnaverndarstofu er ætlað að tryggja að meðferð, skráning

og afgreiðsla erinda sé í samræmi við stjórnsýslu- og upplýsingalög og lög um persónuvernd. Með nýjum reglum hefur skjalavistun verið samræmd innan stofnunarinnar.

Málstofur

Samstarf Barnaverndarstofu við Barnavernd Reykjavíkur og félagsráðgjöf í Háskóla Íslands um málstofur hélt áfram árið 2001. Að jafnaði var ein málstofa í mánuði yfir veturinn þar sem fjallað var um ólíka þætti barnaverndarstarfsins. Þátttakendur koma fyrst og fremst frá höfuðborgarsvæðinu, en ráðgert er að koma upp fjarfundarbúnaði þannig að barnaverndarstarfsmenn úti á landi geti tekið þátt í þessum málstofum.

Eftirfarandi málstofur voru haldnar í húsakynnum Barnaverndarstofu á árinu:

- **28.02.2001**
Guðjón Bjarnason starfsmaður Barnaverndarstofu sagði frá rannsókn sem hann vinnur að ásamt Ómari Kristmundssyni undir vinnuheitinu: Kynferðisbrot gegn börnum á þriggja ára tímabili, 1995-1997. Rannsókn á málsmeðferð barnaverndarnefnda, lögreglu og ríkissaksóknara; niðurstaða dómstóla og afplánun refsidóma
- **26.03.2001**
Rúnar Halldórsson, félagsráðgjafi á Skrifstofu barnaverndarnefndar Reykjavíkur kynnti könnun sem gerð var árið 2000 og nefnist „Barnavernd í Reykjavík, könnun á vinnu með 6-12 ára börnum í barnaverndarmálum“.
- **30.04.2001**
Freydís Freysteinsdóttir, félagsráðgjafi hjá Félagsþjónustu Hafnarfjarðar sagði frá samstarfsverkefni félagsþjónustu, skólaskrifstofu og heilsugæslu varðandi foreldraráðgjöf við foreldra sem eiga börn með mikla hegðunarerfiðleika (Parent Management Training, PMT).
- **21.05.2001**
Hrefna Friðriksdóttir lögfræðingur kynnti frumvarp til nýrra barnaverndarlaga. Fjallað var um helstu áherslur og nýmæli í frumvarpinu en Hrefna átti sæti í þeirri nefnd sem var skipuð til að undirbúa frumvarpið.
- **01.10.2001**
Fjallað var um ágreiningsmál í frumvarpi að nýjum barnaverndarlögum. Farið var yfir helstu efnisþætti í frumvarpinu sem umsagnir gáfu tilefni til að væri ágreiningur um. Forstjóri Barnaverndarstofu hélt stutta kynningu en að því loknu voru almennar umræður um þessi atriði.

- **29.10.2001**

Rannveig Einarsdóttir, yfirmaður Fjölskyldudeildar í Reykjanesbæ fjallaði um barnavernd í Reykjanesbæ.

- **03.12.2001**

Lára Björnsdóttir, félagsmálastjóri, fjallaði um þær hugmyndir sem liggja að baki þeirrar endurskipulagningar sem orðið hefur á barnaverndarstarfi í Reykjavík. Hún fjallaði um hlutverk borgarhlutaskrifstofanna annars vegar og Skrifstofu barnaverndarnefndar Reykjavíkur svo og reynsluna af hinu nýja skipulagi fram að þessu.

Ráðstefnur, námskeið og fyrirlestrar

Barnaverndarstofa og samtökin Barnaheill stóðu fyrir námsstefnu um umfang og einkenni ungra gerenda í kynferðisbrotamálum í febrúar 2001. Aðalfyrirlesari á námsstefnunni var dr. Richard Beckett, sem er yfirmaður réttarsálfræðisþjónustunnar í Oxford í Englandi, en hann hefur um árabíl lagt stund á meðferð kynferðisbrotamanna og rannsóknir á því sviði. Í kjölfar námsstefnunnar, sem var fjölsótt var haldinn vinnufundur með dr. Beckett þar sem um 30 fulltrúar ýmissa stofnana tóku þátt. Á námsstefnunni kom í ljós verulegur áhugi á áframhaldandi fræðslu um viðfangsefnið. Af því tilefni efndi Barnaverndarstofa til námskeiðs um málefnið í ágúst þar sem dr. Beckett fjallaði einkum um meðferð ungra gerenda og árangur hennar. Námskeiðið sóttu 55 manns.

Barnaverndarstofa efndi jafnframt til námskeiðs til kynningar vefsíðu samstarfsverkefnis aðildarríkja Eystrasaltráðsins „Children at risk“ í apríl. Umsjónaraðilar voru Ingrid Åkerman, deildarstjóri í sænska félagsmálaráðuneytinu og umsjónarmaður verkefnisins og Helena Seyfert, sérfræðingur.

Barnaverndarstofa heldur námskeið fyrir barnaverndarnefndir og starfsmenn þeirra, einkum að loknum sveitarstjórnarkosningum en við þau tímamót verða gjarnan mannaskipti í nefndunum. Á námskeiðunum er farið yfir lög og reglugerðir sem barnaverndaryfirvöld starfa eftir, svo og löggjöf sem tengist verksviði þeirra. Einnig er farið yfir feril barnaverndarmála, fjallað um málsmeðferð, stuðningsúrræði, fósturmál og önnur grundvallaratriði í störfum nefndanna. Þá hafa verið kynnt helstu atriði í samningi Sameinuðu þjóðanna um réttindi barnsins, með sérstakri áherslu á ábyrgðarsvið barnaverndaryfirvalda. Á árinu 2001 voru haldin námskeið fyrir barnaverndarnefndir og helstu samstarfsaðila á Hvolsvelli, og Ísafirði. Eins var fundað með formönnum nefndanna á Bolungarvík og Súðavík. Í lok mars var haldið tveggja daga námskeið fyrir fósturforeldra í samvinnu við Landbúnaðarháskólann á Hvanneyri.

Jafnan er leitað til starfsmanna Barnaverndarstofu til að taka þátt í ráðstefn-

um með flutningi erinda eða þátttöku í umræðum á vegum ýmissa aðila. Hér verður getið helstu þátta í þessu starfi:

- Erindi á haustnámskeiði Barnageðlæknafélags Íslands um kynferðislegt ofbeldi gagnvart börnum og unglingum, haldið 19.-20. nóvember. Erindið fjallaði um tilkynningaskyldu skv. barnaverndarlögum.
- Erindi á málþingi fagdeildar hjúkrunarfræðinga um illa meðferð á börnum, haldið 24. nóvember. Erindið fjallaði um tilkynningarskyldu skv. barnaverndarlögum.
- Erindi á fundi ríkissaksóknara með félagsmönnum í Sýslumannafélagi Íslands um afbrot ungmenna og úrræði gagnvart þeim, haldið 11. maí.
- Erindi á ráðstefnunni „Nordisk perspektive på barneverndarbejd i små kommuner“, haldið 3.-5. september í Lofoten í Noregi. Haldin voru tvö erindi að beiðni norska Barne og Familiedepartementet og fjallaði annað um skipan barnaverndarmála á Íslandi og hitt um Barnahúsið.
- Erindi á samstarfsfundi Eystrasaltsríkjanna í Lübeck, Þýskalandi, 17. sept. um hugmyndafræði og starfsemi Barnahúss.
- Erindi á alþjóðlegri ráðstefnu SÁÁ um meðferð vímuefnaneytenda, 4-6 okt.: „Does the 12 step program work for the youngest substance abusers?“
- Erindi flutt fyrir nemendum Lögregluskólans um barnavernd í apríl.
- Gerð var grein fyrir aðgerðum stofunnar á sviði ofbeldishegðunar barna á málþingi Rauða kross Íslands um félagslegar rætur ofbeldis 9. mars.
- Þátttaka í pallborðsumræðum á málþingi Samtaka félagsmálastjóra á Íslandi um félagsþjónustu og heilsugæslu: Samstarf og heildarsýn, haldið 25. október.
- Erindi á starfsdögum meðferðarstöðvar ríkisins, Stuðla, að Skógum, þar á meðal um verkefni barnaverndar, hugmyndafræði barnaverndar og þróun löggjafar á því sviði. Hitt erindið fjallaði um stefnumótandi áætlanagerð og SVOT-greiningu (sjálfsmat stofnana).
- Kynning og þátttaka í vinnufundi á vegum finnska félagsmálaráðuneytisins um nýjungar í barnavernd á Norðurlöndum. Verkefnið var unnið í umboði félagsmálaráðuneytisins til undirbúnings fundi félagsmálaráðherra Norðurlanda síðar á árinu 2001.

1.9 Starfsleyfi til heimila

Samkvæmt reglum nr. 401/1998 er starfsemi hvers konar vistheimila, meðferðarheimila, hjálparstöðva, neyðarathvarfa, auk sumardvalarheimila og

sumarbúða, háð leyfisveitingu Barnaverndarstofu. Í reglunum segir að fyrir hverju heimili skuli vera rekstraraðili sem beri ábyrgð á öllu því starfi sem þar fer fram og að leyfisveiting sé m.a. háð ýmsum skilyrðum. Umsóknir eru metnar á grundvelli upplýsinga um hagi umsækjanda svo sem menntun og starfsreynslu, fjölda starfsfólks og menntun þess, starfstíma heimilis, aldur dvalarbarna, fjölda þeirra og dvalartíma í senn. Einnig skal liggja fyrir saka-vottorð umsækjanda og þess sem veitir heimilinu forstöðu sé hann annar, meðmæli til handa hinum sömu, mat slökkviliðsstjóra á húsnæði, leyfi byggingar-nefndar og starfsleyfi heilbrigðisnefndar. Auk þess er leitað eftir umsögnum barnaverndarnefndar á þeim stað sem heimilinu er ætlað að starfa. Þeir aðilar sem ekki hafa haft leyfi áður fá leyfi til eins árs, en geta síðan sótt um leyfi til 5 ára. Í *töflu 1.9.1* er að finna yfirlit yfir þau heimili sem hafa leyfi árið 2001. Átta leyfi voru veitt á árinu, þar af eitt til heimilis sem ekki hafði slíkt leyfi áður. Engri umsókn var hafnað. Rekstraraðilar eru annað hvort félagasamtök eða einkaaðilar. Nokkur heimilanna taka aðeins að sér börn frá barnaverndarstofnunum erlendis, önnur eru alþjóðlegar sumarbúðir fyrir ungt fólk á meðan flest heimilanna taka börn til dvalar án milligöngu annarra. Starfsemi heimilanna miðast við aldurshópinn 7 til 18 ára.

Tafla 1.9.1 Heimili með starfsleyfi Barnaverndarstofu á árunum 1995-2001

Nafn heimilis	1995	1996	1997	1998	1999	2000	2001
Arnbjarnarlækur	-	-	-	-	12	12	12
Álftanesskóli Bessastaðahreppi	32	-	-	-	-	-	-
Áshóll í Grytubakkahreppi	-	6	-	-	-	-	-
Ástjörn í Kelduhverfi	80	80	80	80	70	70	70
CISV Stokkseyri	-	-	-	-	-	28	-
CIVS Smáraskóli	-	-	-	-	-	-	48
CIVS Varmáskóli	-	-	-	-	-	-	30
Fitjar í Skagafirði	-	-	-	-	-	3	4
Glæsibaer í Skagafirði	-	15	15	15	12	4	5
Hafralækjaskóli í Aðaldal	26	26	26	-	-	-	-
Hlégarður, Hvanneyri	-	-	-	-	8	-	-
Holt í Önundarfirði	10	10	-	-	-	-	-
Hraun í Grímsnesi	16	16	16	15	16	16	16
Ingólfshvoll í Ölfusi	-	-	12	-	-	-	-
Kaldársel við Hafnarfjörð	38	38	38	38	38	38	38
KFUM við Hólavátn Eyjafirði	24	24	24	-	24	-	24
Kirkjumst. við Eiðavátn	40	40	-	-	40	40	40
Klébergsskóli	-	-	-	48	40	-	-
Kollafoss í Húnavatnss.	-	-	-	-	-	-	4
Litla Gröf í Skagafirði	-	-	-	-	-	4	4
Miðskáli undir Eyjafjöllum	12	-	-	-	-	-	-
Nínukot	-	6	8	10	-	-	-
Núpur II í Fljótshlíð	9	9	9	-	-	-	-
Núpur í Dýrafirði	50	24	24	24	25	-	-
Riftún í Ölfusi	22	22	22	-	-	-	-
Skagfjörðsskáli, Þórsmörk	-	-	-	-	16	-	-
Sýðra-Laugaland	-	-	-	-	10	-	-
Úlfjótavatn	50	50	50	50	55	55	55
Vatnaskógur	95	95	95	95	95	95	95
Vindáshlíð í Kjós	67	67	67	67	67	64	64
Ævintýraland, Reykjum Hnútaf.	-	-	-	72	100	100	100
Ölver í Leirársveit	40	40	40	42	42	42	42

Þar sem getið er fjölda barna má jafnframt sjá hvaða ár starfsleyfi var veitt. Sé fjöldi ekki getið við tiltekið ár hafði heimili ekki starfsleyfi það ár.

1.10 Samstarfsverkefni

Starfsmenn Barnaverndarstofu tóku þátt í innlendum og erlendum samstarfsverkefnum á árinu.

Innlent samstarf fólst m.a. í þátttöku í eftirfarandi verkefnum:

- Forstjóri og lögfræðingur Barnaverndarstofu voru skipaðir í nefnd til endurskoðunar barnaverndarlaga í lok árs 1997. Starfi nefndarinnar lauk í byrjun árs 2001 og var frumvarp sem byggt var á vinnu nefndarinnar lagt fram á vorþingi og aftur á haustþingi 2001-2002. Frumvarpið hefur að geyma tillögur um róttækar breytingar á skipan barnaverndarmála á Íslandi.

- Samstarfsráð um meðferð barna og unglinga með áfengisvanda, hegðunar- og geðraskanir var skipað af félagsmálaráðuneyti í janúar 2000. Samstarfsráðið kom saman nokkrum sinnum á árinu 2001. Ráðið var skipað yfirlæknum BUGL og SÁÁ, fulltrúa heilbrigðisráðherra, forstöðumanni Stuðla, forstjóra Barnaverndarstofu og ráðuneytisstjóra félagsmálaráðuneytisins, sem var formaður.
- Samstarfssamningur við félagsvísindadeild Háskóla Íslands var gerður í febrúar 2000 en samkvæmt honum skuldbindur Barnaverndarstofa sig til þess að veita félagsráðgjafanemum á þriðja og fjórða námsári starfsþjálfun. Á árinu 2001 var einn félagsráðgjafanemi í starfsnámi á stofunni.
- Samstarf við barna- og unglingageðdeild Landspítala – háskólasjúkrahúss og SÁÁ vegna framkvæmdar þjónustusamnings starfaði á árinu 2001. Um er að ræða reglubundna fundi „fagteymis“ þessara stofnana sem m.a. felur í sér samráð um málefni einstaklinga í meðferð (sjá nánar í kafla 2).
- Samstarf við barnaverndarnefnd Reykjavíkur og meðferðarheimilin vegna setningar reglna um samstarf barnaverndarnefnda og meðferðarheimila vegna vistunar barna á stofnanir á vegum Barnaverndarstofu. Reglurnar tóku síðan gildi 1. mars 2001.
- Samstarf við Fangelsismálastofnun ríkisins vegna framkvæmdar á samningi um afplánun fanga yngri en 18 ára en stefnt er að því að þeir verði að jafnaði vistaðir á meðferðarheimilum. Samstarfssamningur var gerður í október 1998 og endurnýjaður í nóvember 1999. Samstarfið byggir á 1. mgr. 11. gr. laga nr. 48/1988 um fangelsi og fangavist og 3. og 51. gr. barnaverndarlaga.
- Í apríl 2001 skipaði dómsmálaráðherra nefnd til að gera tillögur um úrbætur vegna kláms og vændis. Forstjóri Barnaverndarstofu var skipaður í nefndina en hún lauk ekki störfum á árinu. Stefnt var að því að skýrsla nefndarinnar yrði tilbúin snemma árs 2002.
- Verkefnisstjórn um slysavarnir barna. Ríkisstjórnin ákvað árið 1997 að gera sérstakt átak í slysavörnum barna og var verkefnisstjórn skipuð ári síðar. Forstjóri Barnaverndarstofu var skipaður sem fulltrúi félagsmálaráðuneytisins og hefur hann starfað í nefndinni síðan en verkefnisstjórnin starfar á vegum heilbrigðisráðuneytisins og er skipuð fulltrúum sex ráðuneyta og Sambands íslenskra sveitarfélaga.
- Samstarfshópurinn „Náum áttum“. Um er að ræða samstarfshóp um fræðslu vegna forvarna gegn vímuefnaneyslu með þátttöku áætlunar um Ísland án eiturlyfja, Vímulausrar æsku, Götusmiðjunnar, Barnaverndar-

stofu, Landlæknis, fulltrúa framhaldsskólanna, Áfengis- og vímuvarna ráðs, Lögreglunnar í Reykjavík, Samstarfsnefndar Reykjavíkur um afbrota- og fíkniefnavarnir og Heimilis og skóla. Á árinu voru haldnir fimm opnir fræðslufundir á vegum „Náum áttum“ hópsins, en fundina hafa sótt að meðaltali 70 – 80 manns

- Samstarfshópur um jaðarhópa og meðferðarúrræði. Eftirtaldir aðilar hittust á þremur fundum á árinu 2001 að frumkvæði Þroskahjálpar: forstöðulæknir Greiningarstöðvar ríkisins, framkvæmdastjórar svæðisskrifstofa Reykjaness og Reykjavíkur, félagsmálastjórar Reykjavíkur og Seltjarnarness, fulltrúi félagsmálaráðuneytisins, landlæknir, yfirlæknir BUGL, forstöðumaður Stuðla og fulltrúar Þroskahjálpar ásamt fulltrúa Barnaverndarstofu.
- Síðla árs 2001 komu saman fulltrúar frá Götusmiðjunni, Háskóla Íslands og þróunardeild Reykjavíkurborgar til að kanna möguleika á því að setja af stað nýtt meðferðarúrræði, utan stofnana, fyrir unglinga í vanda. Starfinu var ekki lokið í lok ársins.
- Á árinu var í samvinnu við Samband íslenskra sveitarfélaga, Fræðslumiðstöð Reykjavíkur og Jöfnunarsjóð sveitarfélaga unnið að gerð reglna um framkvæmd kennslu fyrir grunnskólanema í meðferð á stofnunum Barnaverndarstofu, einkum er varðar greiðslu skólakostnaðar.
- Á árinu hófst samstarf við Landspítala- háskólasjúkrahús um gerð leiðbeinandi reglna fyrir sjúkrahúsið um framkvæmd á tilkynningaskyldu skv. barnaverndarlögum.
- Félagsmálaráðuneytið leitað eftir samstarf við Barnaverndarstofu vegna undirbúnings að Auka allsherjarþingi S.Þ. um málefni barna, sem til stóð að halda í september. Vegna hryðjuverkanna 11. sept. var þinginu frestað til næsta árs. Forstjóri stofunnar sótti undirbúningsfund vegna Auka Allsherjarþingsins í júní.

Stofnunin er í reglubundnu samstarfi við erlenda aðila sem vinna að barnavernd. Á árinu fólst erlent samstarf í eftirfarandi verkefnum:

- Í framhaldi af heimsráðstefnu Sameinuðu þjóðanna um mansal og kynferðislegt ofbeldi gegn börnum, sem haldin var í Stokkhólmi árið 1996, hefur mikið starf verið unnið á alþjóðavettvangi á þessu sviði. Árið 1998 var ákveðið að efna til samstarfs á vettvangi Eystrasaltsráðsins, sem Ísland er aðili að, um kerfisbundið samstarf aðildarríkjanna á þessu sviði. Komið var á fót vefsíðu, eins konar gagnabanka á veraldarvefnum á sviði barnaverndar með sérstakri áherslu á kynferðisofbeldi gegn börnum

(childcentre.baltinfo.org). Jafnframt er gert ráð fyrir möguleikum til fjarfunda, fræðslu og annarra rafræna samskipta sérfræðinga á lokuðum rásum. Frumkvæði og undirbúningur að þessu verkefni, sem nefnist „Children at Risk“, hefur að mestu leyti verið á vegum Svía, en Norðmenn hafa lagt til þess fjármagn auk þess sem það hefur fengið fjárveitingu úr svokölluðu „Stop“ verkefni Evrópusambandsins. Á vefsíðunni er m.a. að finna upplýsingar um löggjöf, stefnumótun, rannsóknir, ráðstefnur, fréttir um málefni barna o.fl. Barnaverndarstofa hefur nú þegar sett íslenskt efni inn á vefsíðuna. Flest aðildarríki Eystrasaltsráðsins hafa tekið virkan þátt í undirbúningi málsins og hefur forstjóri Barnaverndarstofu tekið þátt í honum fyrir Íslands hönd. Á árinu 2001 var tekin sú ákvörðun að þetta samstarf yrði varnalegur þáttur í samstarfi Eystrasaltsríkjanna og frá byrjun árs 2002 yrði sett á stofn sérstök deild í málefnum barna á skrifstofu Eystrasaltsráðsins sem lyti stjórn fastanefndar sem hefði umsjón með þessu samstarfi ríkjanna.

- Norræna barnaverndarþingið er haldið þriðja hvert ár á Norðurlöndunum og kemur það í hlut Íslands að halda næsta þing á árinu 2003. Vegna þessa voru haldnir tveir undirbúningsfundir á árinu.
- Þátttaka í samnorrænu rannsóknarverkefni á vegum NOVA sem gerð er nánari grein fyrir í kafla 1.7. Haldnir voru tveir undirbúningsfundir á árinu.
- Árið 2001 ákvað Barnaverndarstofa að vera aðili að NOFCA (Nordic foster care association) NOFCA samanstendur ásamt Barnaverndarstofu af Familjeplejen i Danmark, Norsk Fosterhjemsforening, Familivårdens Centralorganisation í Svíþjóð, Perhehoitoliitto (Finnish Foster Care Association) og FSF (Familje verksamheten í Svíþjóð). Aðildarfélögin samanstanda af fósturforeldrum og fagfólki sem vinnur við fósturmál fyrir utan Barnaverndarstofu og FSF. FSF er einkarekið fyrirtæki sem sér um þjálfun fósturforeldra, ráðstöfun barna í fóstur og eftirfylgd. Barnaverndarstofa tók þá ákvörðun að verða aðili að NOFCA þar sem engin sambærileg félagasamtök eru til á Íslandi. Markmið með NOFCA er að stuðla að bættum vinnubrögðum í fósturmálum innan Norðurlandanna ásamt því að stuðla að rannsóknum á sviðinu. Norræna ráðherranefndin hefur nú þegar styrkt samtökin til að vinna að sinni fyrstu samnorrænu rannsókn. Náíð samstarf er á milli IFCO (International foster care organisation) og NOFCA og tók NOFCA þátt í að undirbúa síðustu IFCO ráðstefnu sem haldin var í Tampere í Finnlandi í ágúst sl.
- Í lok árs 2001 var forstjóri Barnaverndarstofu skipaður í sérfræðinga-

nefnd Evrópuráðsins um „Children in care“ og var einn fundur haldinn á árinu. Á verkefnaskrá nefndarinnar er m.a. að semja reglur um réttindi barna í umsjá barnaverndaryfirvalda, þ.m.t. stofnunum.

- Á árinu var Barnaverndarstofu falið að eiga samvinnu við Jafnréttisstofu um samskipti við Evrópusambandsins vegna Daphne- áætlunarinnar, sem felst í úthlutun fjárstyrkja til samstarfsverkefna aðildarríkja EBE og Evrópska efnahagssvæðisins í málefnum er einkum varða velferðarmál barna og kvenna.

Heimsóknir erlendra og innlendra aðila

Á árinu komu ýmsir aðilar, erlendir sem innlendir, í heimsókn á Barnaverndarstofu í því skyni að kynna sér stofnunina eða einstaka starfshætti hennar, svo sem Barnahús eða meðferðarheimilin.

Af erlendum aðilum má nefna fulltrúa frá Embættismannanefnd Eystrasaltsráðsins, félagsmálaráðuneytum Noregs og Svíþjóðar, Ministry of Social Affairs and Labour í Lettlandi, heimsókn barnaverndarstarfsmanna frá Noregi, félagsmálanefndar grænlenka þingsins, hóps frá Valbo í Svíþjóð og nema frá Noregi.

Af innlendum aðilum má nefna heimsókn starfsfólks SÁÁ (einkum Vogs), nema í opinberri stjórnýslu og stjórnun frá endurmenntun Háskóla Íslands, guðfræðinga í starfsþjálfun á Biskupsstofu, nema frá Bifröst, félagsfræðinema og nema í félagsráðgjöf frá Háskóla Íslands.

2 Meðferðarheimili á vegum Barnaverndarstofu

Á grundvelli þjónustusamnings við Barnaverndarstofu voru rekin átta meðferðarheimili á árinu 2001. Sjö þeirra eru staðsett á landsbyggðinni þ.e. Árbót/Berg í Aðaldal í Þingeyjarsýslu, Laugaland í Eyjafjarðarsveit (áður Varp-holt), Háholt í Skagafirði, Hvítárþakki í Borgarfirði, Torfastaðir í Biskups-tungum, Geldingalækur á Rangárvöllum, Jökuldalur á Héraði og Árvellir á Kjalarnesi. Meðferðarheimilið Árvellir hefur með höndum meðferð fyrir 13 vímuefnaneytendur undir 18 ára aldri auk nokkurra rýma til viðbótar, sem ætluð eru einstaklingum á aldrinum 18 til 21 árs. Hin heimilin hafa rými fyrir sex börn í senn nema Laugaland sem hefur rými fyrir átta börn í einu og Árbót/Berg sem hefur rými fyrir 10 börn.

Á meðferðarstöð ríkisins, Stuðlum, að Fossaleyni 17 í Grafarvogi, fer fram greiningar- og meðferðarvistun fyrir átta unglunga í senn en að auki eru þar fjögur rými í neyðarvistun. Heildarfjöldi meðferðarrýma sem Barnaverndarstofa hafði yfir að ráða í lok ársins 2001 var 69. Til viðbótar voru fjögur rými í neyðarvistun Stuðla.

Þann 1. júní 2000 tók gildi þjónustusamningur við Landspítala – háskóla-sjúkrahús um geðlæknisþjónustu fyrir börn vistuð á stofnunum á vegum Barnaverndarstofu. Samningurinn felur einnig í sér viðlíka þjónustu við börn sem leggjast inn til meðferðar á vegum SÁÁ. Markmiðið með samningnum er að tryggja börnum með geðröskun, vímuefnavanda og hegðunartruflun eins góða, skjóta og örugga þjónustu og frekast er kostur. Með þessum samningi skuldbundu stofnanirnar sig til þess að eiga náið samstarf á öllum sviðum meðferðar. Ný bráðadeild á barna- og unglingageðdeild Landspítalans með tveim rúmum var opnuð, Stuðlar nutu sérfræðiþjónustu barnageðlæknis og hjúkrunarfræðings, meðferðarheimilin höfðu greiðari aðgang að ráðgjöf þessara aðila og Landspítalinn veitti bakvaktarþjónustu sérfræðings allan sólarhringinn alla daga vikunnar.

2.1 Umsóknir á meðferðarheimili

Barnaverndarstofa tekur ákvörðun um hvort sérhæfð meðferð á meðferðarheimili sem rekin eru á grundvelli barnaverndarlaga skuli veitt. Einungis barnaverndarnefndir geta sótt um slíka meðferð að fengnu samþykki forsjaráðila. Forsenda þess að langtímameðferð sé veitt er sú að mál barns hafi áður hlotið greiningu á Stuðlum eða á barna- og unglingsgeðdeild Landspítala – háskólasjúkrahúss. Fjallað er um umsóknir á meðferðarstöð ríkisins á fundum fagteymis sem í eiga sæti forstöðumaður Stuðla eða staðgengill hans og sérfræðingar á Barnaverndarstofu. Álit teymisins er lagt til grundvallar ákvörðunar Barnaverndarstofu um hvort meðferð skuli veitt eða ekki.

Við mat á umsóknum koma til álita fjölmörg atriði. Það eru þó einkum tvö meginatriði sem um ræðir. Annars vegar afskipti barnaverndarnefndar, bæði að umfangi og tíma, þ. á m. hvort og hvaða úrræðum hafi verið beitt til að bæta aðstæður barns og eða hvort rök hníga að því að það þjóni ekki tilgangi að beita vægum úrræði en sólarhringsmeðferð. Hins vegar koma til skoðunar fagleg atriði hvað varðar eðli þess vanda sem um ræðir, rannsóknarniðurstöður, álitsgerðir og önnur þau atriði sem varp ljósi á þörf barns fyrir ýtrustu meðferð sem völ er á.

Bið eftir langtímameðferð getur verið mismunandi eftir árstíma. Starfi langtímameðferðarheimila er þannig háttáð að móttaka skjólstæðinga og útskrift þeirra fer öðru fremur fram að hausti og vori. Á milli árana 1999 og 2000 varð gerbreying á fjölda umsókna um sérhæfða meðferð á meðferðarheimilum á vegum Barnaverndarstofu með meira en helmingfjölgun milli ára. Sú tilhneiging hefur staðið í stað og umsóknarfjöldi ársins 2001 nær hinn sami og árið á undan. Tilkoma fleiri meðferðarrýma og stytting á meðferðartíma á Stuðlum hefur haft í för með sér að biðtími eftir meðferð hefur ekki lengst að sama skapi og umsóknum hefur fjölgað enda þótt bið eftir viðeigandi úrræði geti verið nokkur.

Umsóknir á árinu 2001 urðu alls 191 eða tveimur færri en árið á undan. Þannig hefur sú mikla aukning umsókna sem varð á milli árana 1999 og ársins 2000 haldist. Í upphafi ársins 2001 var 21 barn á biðlista þar af 10 sem biðu rannsókar/meðferðar á Stuðlum en 11 eftir langtímameðferð þ.m.t. að Árvöllum. Með tilkomu meðferðarheimilanna að Árvöllum (og á Jökuldal) var unnt að veita verulegum hluta þeirra unglinga sem eiga við vímuefnavanda að glíma skjóta þjónustu.

Á árinu 2001 var 18 umsóknum vísað frá vegna ófullnægjandi gagna, röksemða eða upplýsinga eða nær 10%. Þá voru 32 umsóknir eða tæp 17% dregn-

ar til baka. Reyndin er því sú að í fjórðungi tilvika hlutu umsóknir ýmist ekki brautargengi eða voru dregnar til baka á árinu 2001.

Í kjölfar samningsins við Landspítala – háskólasjúkrahús um geðlæknisþjónustu fyrir börn sem vistast á vegum Barnaverndarstofu sem var í gildi á árinu 2001 starfaði teymi sem í áttu sæti fulltrúar frá barna- og unglingageðdeild Landspítala – háskólasjúkrahúsi, Stuðlum, SÁÁ og frá Barnaverndarstofu undir umsjón stofunnar. Starfsteyminu var ætlað að treysta almennt samstarf þessara aðil og taka til umfjöllunar vafaatriði af ýmsum toga vegna einstaka skjólstæðinga.

Svo sem sjá má í *töflu 2.1.1* eru piltar í meirihluta þeirra sem sótt er um meðferð fyrir á því tímabili sem taflan sýnir, eða tæpur 2/3 hluti. Þetta hlutfall helst árið 2001. Fram til ársins 1999 var algengast að sótt væri um fyrir 15 ára unglunga (vegð meðaltal 14,5 ár). Á árinu 1999 var 16 ára aldurshópurinn orðinn stærstur (15,1 ár). Um 56% barnanna var á aldrinum 16, 17 og 18 ára á árinu 2000. Aldurshlutfall á árinu 2001 helst svipað og árið á undan.

Tafla 2.1.1 Umsóknir eftir kyni og aldri

		1997		1998		1999		2000		2001	
		Fjöldi	%	Fjöldi	%	Fjöldi	%	Fjöldi	%	Fjöldi	%
Kyn	Piltar	47	61,0	48	57,1	58	61,7	124	64,2	113	59,2
	Stúlkur	30	39,0	36	42,9	36	38,3	69	35,8	78	40,8
Aldur	18 ára á árinu	-	-	-	-	-	-	20	10,4	19	10,5
	17 ára	2	2,6	4	4,8	18	19,1	47	24,4	40	21,1
	16 ára	12	15,5	20	23,8	28	29,8	40	20,7	45	23,7
	15 ára	34	44,2	31	36,9	18	19,1	39	20,2	44	23,2
	14 ára	18	23,4	18	21,4	17	18,1	26	13,5	24	12,6
	13 ára	5	6,5	6	7,1	8	8,5	14	7,3	10	5,3
	12 ára	2	2,6	4	4,8	4	4,3	6	3,1	5	2,6
	11 ára	-	-	-	-	-	-	1	0,5	2	1,1
	10 ára	2	2,6	-	-	-	-	-	-	1	0,5
	9 ára	1	1,3	-	-	-	-	-	-	-	-
	8 ára	1	1,3	-	-	-	-	-	-	-	-
7 ára	-	-	-	-	1	1,1	-	-	-	-	
6 ára	-	-	1	1,2	-	-	-	-	-	-	
Samtals	77	100,0	84	100,0	94	100,0	193	100,0	191	100,0	

Árið 2001 var hlutfall umsókna frá Reykjavík 45,5%, frá öðrum sveitarfélögum á höfuðborgarsvæðinu tæp 29% og rúm 27% frá landsbyggðinni (*tafla 2.1.2*). Stórvægilegar breytingar hafa ekki orðið í þessu efni á milli árána 2000 og 2001 en þó gætir lítils háttar fjölgunar umsókna úr Reykjavík á kostnað þeirra sem berast frá landsbyggðinni.

Tafla 2.1.2 Umsóknir eftir búsetu

	1997		1998		1999		2000		2001	
	Fjöldi	%	Fjöldi	%	Fjöldi	%	Fjöldi	%	Fjöldi	%
Reykjavík	35	45,5	52	61,9	51	54,3	74	38,3	87	45,5
Nágrenni Reykjavíkur	25	32,5	11	13,1	19	20,2	57	29,5	55	28,8
Landsbyggðin	17	22,1	21	25,0	24	25,5	62	32,1	49	25,7

Tilfni þess að sótt er um greiningu eða meðferð á vegum Barnaverndarstofu er oftast fjölbætt, þar á meðal hegðunarerfiðleikar barns, afbrot, ofbeldi, úti-gangur og fjarvistir úr skóla og vímuefnaneysla svo sem lesa má af *töflu 2.1.3*. Tölurnar sýna tiltölulega litlar breytingar á milli ára. Ekki ber að líta á flokkun-ina sem vísindalega skilgreiningu á vanda barna eða orsakaskýringu heldur hvaða augum starfsmenn barnaverndarnefnda og hugsanlega aðstandendur barns líta aðstæður. Enda þótt hegðunarvandi barns sé oftast talinn höfuðástæða umsóknar leikur enginn vafi á því að í mörgum tilvikanna er um bresti að ræða í uppeldisaðstæðum barns sem telja má helstu orsök þess hvernig komið er.

Tafla 2.1.3 Tilfni umsókna (%)

Flokkun á vanda barnanna	1997	1998	1999	2000	2001
Hegðunarvandi	88	89	94	92	82
Áfengisneysla	49	74	72	79	59
Úti-gangur	38	61	81	71	51
Félagsleg einangrun	35	19	19	7	10
Önnur vímuefnaneysla	34	52	56	59	60
Námsörðugleikar	29	67	83	70	53
Fjarvist úr skóla	22	76	88	78	56
Afbrot	22	39	57	56	43
Ofbeldishegðun	21	41	62	26	23
Heimilisvandi	-	-	-	78	43
Ofvirkni/misþroski	9	17	31	30	27
Þunglyndi	9	16	20	17	19
Þolandi kynferðisofbeldis	8	2	4	8	7
Beitti aðra kynferðisofbeldi	5	2	2	2	1
Annað, fötlun, einelti	21	1	16	20	20
Fjöldi barna sem sótt er um fyrir	77	84	94	193	191

Hundraðshlutfall miðast við hve oft tiltekin „greining“ er nefnd samanborið við fjölda umsókna en vandi hvers einstaklings getur verið fjöl-bættur eins og fram kemur víða í skýrslunni. Heimilisvandi var ekki greindur sérstaklega fyrr en árið 2000.

Yfirlit fjölskylduaðstæðna barna sem sótt er um meðferð fyrir kemur fram í *töflu 2.1.4*. Annars staðar í skýrslunni er fjallað um heimilisaðstæður barna sem afskipti voru höfð af. Af samanburði við þær upplýsingar má sjá að hlutfall rof-inna fjölskyldna (þar sem barn er ekki undir forsjá beggja kynforeldra) þar sem barn er talið í þörf fyrir sérhæfða meðferð, reynist mjög hátt eða nær 80%.

Tafla 2.1.4 Fjölskylduaðstæður samkvæmt umsóknum

	1998		1999		2000		2001	
	Fjöldi	%	Fjöldi	%	Fjöldi	%	Fjöldi	%
Fjölskyldugerð								
Kynforeldrar	20	23,8	22	23,4	55	28,5	41	21,5
Móðir/stjúpi	20	23,8	20	21,3	57	29,5	45	23,6
Einstæð móðir	33	39,3	37	39,4	56	29,0	82	42,9
Einstæður faðir	2	2,4	3	3,2	5	2,6	8	4,2
Forsjá hjá barnaverndarnefnd	1	1,2	4	4,2	1	0,5	-	-
Faðir/stjúpa	2	2,4	2	2,1	11	5,7	6	3,1
Móður-/föðurforeldrar	4	4,7	-	-	4	2,1	-	-
Fósturforeldrar	-	-	1	1,1	-	-	2	1,0
Annað	2	2,4	5	5,3	4	2,1	7	3,7
Alls	84	100,0	94	100,0	193	100,0	191	100,0

2.2 Meðferðarstöð ríkisins fyrir unglinga, Stuðlar

Starfsemin á Stuðlum skiptist í þrennt; á meðferðardeild fer fram sérhæfð greining og meðferð, boðið er upp á eftirmeðferð eftir útskrift af meðferðardeild og neyðarvistun er á lokaðri deild. Á meðferðardeild eru rými fyrir átta börn í senn. Barnaverndarnefnd sveitarfélags sækir um meðferð fyrir barn í samráði við forsjáradila og er umsóknin ekki háð samþykki barns. Í meðferðinni er stuðst við reglubundna dagskrá og atferlismótandi þrepakerfi þar sem markmiðið er að styrkja sjálfsmynd unglings og gefa honum tækifæri til að læra að taka ábyrgð á líðan sinni og vanda. Útivist, ferðalög, tómstundir og íþróttir eru mikilvægur hluti meðferðar sem er unnin í náinni samvinnu við forsjármenn unglinganna. Það sem helst einkennir meðferð á Stuðlum er einstaklingsbundin nálgun og er lögð áhersla á að styrkja hvert barn í að vinna með sterkar og veikar hliðar í samskiptum við annað fólk og samfélagið.

Þau börn sem ekki fara á langtímameðferðarheimili á vegum Barnaverndarstofu eiga kost á eftirmeðferð á Stuðlum. Eftirmeðferð felst annars vegar í vikulegri hópavinnu, ráðgjöf og tengslum við foreldra, vistunaraðila og skóla í allt að sex mánuði eftir að vistun lýkur. Hins vegar í 3-4 fjölskylduviðtölum hjá sálfræðingi á Stuðlum auk áframhaldandi ráðlegginga til vistunaraðila og skóla. Markmiðið með eftirmeðferð er að þróa áfram þann árangur sem ávannst á meðferðardeild, veita börnunum stuðning til að fóta sig í samfélaginu og þeim fullorðnu stuðning til að taka við barninu.

Á Stuðlum er lokað deild fyrir neyðarvistun í bráðatilvikum með fjórum rýmum. Barnaverndarnefnd getur vistað barn á lokaðri deild vegna afbrota, ofbeldis eða stjórnleysis vegna neyslu og er skaðleg og stundum lífshættuleg hegð-

un barns stöðvuð með því móti. Forstöðumenn langtímameðferðarheimila geta vistað barn á lokaðri deild eftir stök eða alvarlega ofbeldishegðun. Auk þess getur þurft að vista barn af meðferðardeild á lokaða deild ef það ógnar eða truflar meðferð annarra barna. Starfsmenn Stuðla fylgja verklagsreglum við störf sín en þær eru settar af forstöðumanni Stuðla í samráði við Barnaverndarstofu.

Starfsmenn Stuðla eru 27 talsins í 27 stöðugildum, forstöðumaður og þrjár sálfræðingar þar með talinn yfirsálfræðingur, rekstrarstjóri, dagskrárstjóri meðferðardeildar, deildarstjóri lokaðrar deildar, deildarstjóri eftirmeðferðar, fjórir hópstjórar, sex ráðgjafar á meðferðardeild, tveir ráðgjafar á lokaðri deild og fjórir næturverðir. Auk þess 2 matráðsmenn og húsvörður.

Notkun rýma á meðferðardeild og vistunartími

Í *töflu 2.2.1* er yfirlit yfir nýtingu á meðferðardeild skipt eftir mánuðum árin 1998 til 2001. Segja má að full nýting hafi verið á Stuðlum frá upphafi. Ástæðu þess að nýtingatölur fara niður fyrir 8, er einkum að dregið er úr innskrifum yfir sumarmánuðina vegna sumarleyfa starfsfólks.

Tafla 2.2.1 Vistunardagar og meðalfjöldi barna á meðferðardeild Stuðla árin 1998 til 2001

	Vistunardagar				Meðalfjöldi barna			
	1998	1999	2000	2001	1998	1999	2000	2001
Janúar	252	252	244	248	8,1	8,1	7,9	8,0
Febrúar	229	233	234	227	8,2	8,3	8,1	8,1
Mars	256	246	246	249	8,3	7,9	7,9	8,0
Apríl	272	234	246	231	9,1	7,8	7,9	7,7
Maí	288	252	250	234	9,3	8,1	8,1	7,5
Júní	219	226	247	236	7,3	7,5	8,0	7,9
Júlí	182	188	158	150	5,9	6,1	5,1	4,8
Ágúst	182	208	210	196	5,9	6,7	6,8	6,3
September	224	240	246	236	7,5	8,0	7,9	7,9
Október	249	250	245	257	8,0	8,1	7,9	8,3
Nóvember	245	248	237	241	8,2	8,3	7,6	8,0
Desember	255	244	240	241	8,2	7,9	7,8	7,8
Samtals/meðaltal	2.850	2.821	2.836	2.746	7,8	7,7	7,7	7,5

Notkun rýma á lokaðri deild

Í *töflu 2.2.2* má sjá yfirlit yfir dvalardaga og meðal dvalartíma á lokaðri deild Stuðla á árunum 1998-2001. Þar má sjá að notkun hefur aukist á hverju ári frá árinu 1998. Komur eru töluvert fleiri en fjöldi einstaklinga. Á því má sjá að einhver hluti barnanna kemur inn oftast en einu sinni. Fjöldi einstaklinga sem koma inn á Stuðla hefur aukist jafnt og þér frá árinu 1998. Getur hækkun sjálf-ræðisaldurs átt einhvern þátt í að skýra þá fjölgun.

Tafla 2.2.2. Dvöl á lokaðri deild Stuðla 1998-2001.

	Komur	Fjöldi einstaklinga	Vistunardagar	Meðalfj. barna	Nýtingarhlutfall	Meðal dvalartími barna
1998	135	65	549	1,5	37,5%	8,5
1999	139	68	709	1,9	47,5%	10,4
2000	188	101	848	2,3	57,5%	8,4
2001	184	113	988 (1070)	2,7 (2,9)	67,5% (72,5%)	8,8

Tölur í sviga vísa til talningaraðferðar sem tekin var upp 1.janúar 2001 og metur áhrif húsnæðis. Sjá nánar í töflu 2.2.3.

Í *töflu 2.2.3.* er birt til samaburðar (a) vistunardagar og meðalfjöldi barna á lokaðri deild skv. hefðbundinni talningaraðferð þar sem miðað er við komur einstaklinga og innskrift þeirra á deildina. Og (b) vistunardagar á lokaðri deild skv. talningaraðferð sem tekin var upp í ársbyrjun 2001. Tekur hún tillit til áhrifa þess að um tvö tveggja manna herbergi er að ræða og deildin því oft fullnýtt með færri en fjórum einstaklingum. Ástæðan getur í fyrsta lagi verið kynjahlutfall, þ.e. ekki er hægt að vista stúlku ef fyrir eru þrír drengir, og öfugt. Í öðru lagi er barn vistað eitt á herbergi ef ástand þess er metið svo að ekki er forsvaranlegt að vista aðra með því. Hér getur verið um að ræða slæmt ástand vegna mikillar neyslu (jafnvel sprautunotkunar), samfellda afbrota- og neyslusaga eða ofbeldi og hótanir. Í þriðja lagi er um að ræða börn af meðferðardeild og langtímameðferðarheimilum sem eru vistuð sér á lokaðri deild. Hér er um að ræða tíma-bundnar vistanir vegna ofbeldis eða truflandi áhrifa á meðferð annarra sem ekki er unnt að stöðva með öðrum hætti, sbr. verklagsreglur þar að lútandi. Við sérstakar aðstæður kemur fyrir að fleiri en fjórir einstaklingar eru vistaðir í fjórum plássum og leiðir það til þess að í febrúar 2001 er nýtingin hærri en fjöldi pláss.

Tafla 2.2.3 Dvöl á lokaðri deild Stuðla 2001.*

	Vistunardagar	Meðaltalfjöldi barna	Meðalfjöldi nýtttra pláss	
	a	b	a	b
Janúar	94	94	3,0	3,0
Febrúar	92	131	3,3	4,7
Mars	71	79	2,3	2,5
Apríl	97	101	3,2	3,4
Mái	86	95	2,8	3,1
Júní	55	59	1,8	2,0
Júlí	93	96	3,0	3,1
Ágúst	79	86	2,5	2,8
September	73	77	2,4	2,6
Október	99	99	3,2	3,2
Nóvember	70	73	2,3	2,4
Desember	79	80	2,5	2,6
Samtals	998	1070	2,7	2,9

*Samantölur á vistunartölum þegar einungis er horft til fjölda barna og þegar áhrif húsnæðis eru tekin inn. a: Miðað við fjölda barna. b: Miðað við áhrif vegna húsnæðis.

Börn á Stuðlum eftir kyni og aldri

Kynjahlutfall þeirra sem barna sem hafa dvalist á Stuðlum hefur verið fremur jafnt á tímabilinu 1998–2001 (*tafla 2.2.4*). Á síðastnefnda árinu voru piltar 52% þeirra sem þar dvöldu, 58% barna á meðferðardeild og 50% barna á lokaðri deild.

Tafla 2.2.4 Börn á meðferðar- og lokaðri deild Stuðla eftir kyni árin 1998-2001

		1998		1999		2000		2001	
		Fjöldi	%	Fjöldi	%	Fjöldi	%	Fjöldi	%
Meðferðar- Deild	Piltar	20	54,1	19	61,3	25	58,1	23	57,5
	Stúlkur	17	45,9	12	38,7	18	41,9	17	42,5
Lokuð Deild	Piltar	28	43,1	32	47,1	53	52,5	56	49,6
	Stúlkur	37	56,9	36	52,9	48	47,5	57	50,4
Alls	Piltar	48	47,1	51	51,5	78	54,2	79	51,6
	Stúlkur	54	52,9	48	48,5	66	45,8	74	48,4

Árið 2001 var 60% allra barna sem dvaldi á Stuðlum á aldrinum 14–16 ára (*tafla 2.2.5*), en 23% á aldrinum 16–18 ára. Eftir að sjálfræðisaldur barna var hækkaður upp í 18 ár, í byrjun árs 1998 hefur meðalaldur barna sem vistaður er á Stuðlum verið yfir 15 ár. Undanfarin fimm ár hefur vistunartími verið að jafnaði um 11,6 vikur en hefur ekki farið yfir 10,4 vikur undanfarin tvö ár. Langur vistunartími einstakra barna hefur áhrif á meðalvistunartíma. Í þeim tilgangi að stytta biðlista og auka gegnumstreymi hefur Barnaverndarstofa ákveðið að stytta vistunartíma á Stuðlum í að meðaltali 6 vikur. Þessara breytinga mun verða vart frá og með árinu 2002.

Tafla 2.2.5 Börn á meðferðardeild Stuðla eftir aldri árin 1997-2001

	1997		1998		1999		2000		2001	
	Fjöldi	%	Fjöldi	%	Fjöldi	%	Fjöldi	%	Fjöldi	%
Meðalaldur	14,7	-	15,3	-	15,5	-	15,2	-	15,2	-
Meðalvistunartími, vikur	13,0	-	11,3	-	13,5	-	9,7	-	10,4	-
12-13 ára	0	0,0	0	0,0	0	0,0	3	7,0	0	0,0
13-14 ára	7	21,9	2	5,4	3	9,7	4	9,3	5	12,5
14-15 ára	13	40,6	10	27,0	6	19,4	11	25,6	11	27,5
15-16 ára	12	37,5	17	45,9	12	38,7	12	27,9	15	37,5
16-17 ára	0	0	8	21,6	9	29,0	9	20,9	6	15,0
17-18 ára	0	0	0	0	1	3,2	4	9,3	3	7,5
Samtals.....	32	100	37	100	31	100	43	100	40	100

Eðli vanda þeirra sem vistast á Stuðla

Þau börn sem koma á Stuðla eiga við margvísleg vandamál að stríða, á heimili, í skóla og í samskiptum. Sum hafa orðið fyrir kynferðislegri misnotkun, einelti, ofbeldi eða verið í útgangi. Sum hafa lagt aðra í einelti, beitt ofbeldi eða framið afbrot. Mörg stríða við þunglyndi og ofvirkni, önnur við kvíðavanda eða áfallastreitu (*tafla 2.2.6*). Á Stuðlum hefur verið lögð aukin áhersla á þátt streitu- og álagsþátta í vanda barnanna.

Tafla 2.2.6 Helstu niðurstöður greiningar á vanda þeirra sem vistast á meðferðardeild Stuðla

	1998		1999		2000		2001	
	Fjöldi	%	Fjöldi	%	Fjöldi	%	Fjöldi	%
Allir								
Skólaerfiðleikar	30	68,2	28	90,3	35	81,4	37	92,5
Hegðunarröskun	-	-	24	77,4	29	67,4	27	67,5
Vímuefnaneysla	26	59,1	24	77,4	17	39,5	25	62,5
Þunglyndi / óyndi	20	45,5	23	74,2	24	55,8	15	37,5
Ofvirgni/athyglisbrestur	11	25,0	15	48,4	17	39,5	13	32,5
Piltar								
Skólaerfiðleikar	18	78,3	17	89,5	24	96,0	21	91,3
Hegðunarröskun	-	-	16	84,2	17	68,0	15	65,2
Vímuefnaneysla	12	52,2	15	78,9	11	44,0	13	56,5
Þunglyndi / óyndi	12	52,2	13	68,4	15	60,0	7	30,4
Ofvirgni/athyglisbrestur	8	34,8	9	47,4	12	48,0	8	34,8
Fjöldi pilta	20	-	19	-	25	-	23	-
Stúlkur								
Skólaerfiðleikar	12	57,1	11	91,7	11	61,1	16	94,1
Hegðunarröskun	-	-	8	66,7	12	66,7	12	70,6
Vímuefnaneysla	14	66,7	9	75,0	6	33,3	12	70,6
Þunglyndi / óyndi	8	38,1	10	83,3	9	50,0	8	47,1
Ofvirgni/athyglisbrestur	3	14,3	6	50,0	5	27,8	5	29,4
Fjöldi Stúlkna	17	-	12	-	18	-	17	-
Börn alls	37	-	31	-	43	-	40	-

Hvert barn á að jafnaði við fjölþættan vanda að stríða og fellur því undir fleiri en einn flokk (að meðaltali þrjá). Á tímabiliinu hafa greiningarviðmið breyst. Því vantar upplýsingar um tíðni tiltekinna vandamála árið 1998. Eins skal tekið fram að Stuðlar hafa á undanföllum árum verið að þróa skráningarkerfið sitt. Því er varasamt að bera saman tíðni milli ára. Hegðunarröskun, þunglyndi/ óyndi og ofvirgni/athyglisbrestur er greint samkvæmt skilmerkjum DSM IV. Skólaerfiðleikar greinast í samvinnu Einholtskóla, upplýsinga frá heimaskóla barns og mati starfsmanna. Vímuefnaneysla er skilgreind samkvæmt vímuefnakönnun sem þróuð er á Stuðlum, mati starfsfólks og fyrri sögu.

2.3 Langtímameðferðarheimili á vegum Barnaverndarstofu

Í töflum 2.3.1 – 2.3.3 koma fram tölulegar upplýsingar um starfsemi meðferðarheimila Barnaverndarstofu á árunum 1997–2001. Á tímabilinu hefur rýmum fjölgað frá 35 í 61 og heimilin orðin átta. Á árinu 2001 var hvert heimili með sex til 13 rými og stöðugildi frá fjórum og upp í 18,5. Börnum sem vistast á heimilin hefur fjölgað á þessum tíma frá 52 árið 1997 í 136 árið 2001. Samsvarendi fjölgun hefur orðið á vistunardögum eða frá 7.973 dögum í 18.676 daga. Nýting á meðferðarheimilunum hefur farið úr 77% árið 1997 í 91% árið 2001. Ekki er hægt að gera ráð fyrir að rými séu fullnýtt alla daga ársins. Óviðráðanlegar tafir geta orðið á innskrift barns og útskrift barns getur átt sér stað fyrirvaralítið.

Vistunarsamningar eru almennt gerðir til eins árs með endurskoðunarákvæði eftir sex mánaða dvöl. Samkvæmt töflu 3 er meðallengd dvalar 475 dagar árið 2001. Séu ekki reiknuð með tvö tilvik þar sem dvöl hefur orðið óvenjulega löng má segja að meðalvistunartími sé u.þ.b. eitt ár. Alls voru 35 börn útskrifuð árið 1997 en þau voru 86 árið 2001. Rétt er að vekja á því athygli að meðallengd dvalar er reiknuð miðað við inn- og útskrift á tiltekin heimili, en sama barn getur hugsanlega vistast á fleiri en einu heimili og raunverulegur dvalartími þess í meðferð er því lengri. Reikna má með að þetta hafi verið algengara þegar líður á tímabilið 1997 – 2001 í kjölfar fjölgunar rýma og aukinnar sérhæfingar heimilanna. Raunverulegur meðferðartími barna getur því verið nokkru lengri en tölur um meðallengd dvalar gefa til kynna.

Tafla 2.3.1 Fjöldi rýma, fjöldi vistaðra barna og stöðugildi á meðferðarheimilum 1997-2001

Heimili	Fjöldi rýma				Fjöldi vistaðra barna yfir árið				Fjöldi stöðugilda ¹						
	1997	1998	1999	2000	2001	1997	1998	1999	2000	2001	1997	1998	1999	2000	2001
Árbót/Berg ²	6	6	10	10	10	9	8	16	18	14	8,0	8,0	13,0	13,0	13,0
Bakkafli ³	6	6	-	-	-	11	13	-	-	-	8,5	8,5	-	-	-
Geldingalækur	6	6	6	6	6	9	7	8	9	9	4,0	4,0	4,0	4,0	4,0
Laugamyri ⁴	2	-	-	-	-	2	-	-	-	-	2,0	-	-	-	-
Sólheimar 17 ⁵	5	-	-	-	-	4	-	-	-	-	3,0	-	-	-	-
Torfastaðir	6	6	6	6	6	11	9	10	8	9	4,0	4,0	4,0	4,0	4,0
Varpholt/Laugaland ⁶	4	6	8	8	8	6	11	13	15	13	4,0	4,0	4,0	5,0	5,0
Hvítárakki ⁷	-	6	6	6	6	-	6	10	9	9	-	5,0	7,0	7,0	7,0
Háholti ⁸	-	-	6	6	6	-	-	17	17	12	-	-	10,0	10,0	10,0
Árvellir ⁹	-	-	2	10	13	-	-	12	53	57	-	-	15,0	17,0	18,5
Jökuldalur ¹⁰	-	-	-	6	6	-	-	-	13	13	-	-	-	5,0	5,0
Alls/meðaltal	35	36	44	58	61	52	54	86	139	136	33,5	33,5	57,0	65,0	66,5

¹Fjöldi stöðugilda miðast við þjónustusamning. ²Á Árbót voru sex rými í upphafi árs 1999 en þeim fjölgaði í tíu frá apríl með tilkomu Bergs og stöðugildum úr átta í þrettán. ³Starfsemi að Bakkafli³ var hætt í lok ársins 1998. ⁴Tímabundin starfsemi var að Laugamyri 1996-1997. ⁵Heimilið að Sólheimum 17 var lagt niður um mitt ár 1997. ⁶Varpholt hóf starfsemi 1. júní 1997. Þar voru sjö rými frá febrúar til maí 1999 en þau voru átta frá októbermánuði 1999. Þann 1. september árið 2000 flutti starfsemin að Laugalandi í Eyjafjarðarsvætt. ⁷Hvítárakki hóf starfsemi 15. nóvember 1998. ⁸Starfsemi hófst að Háholti 1. janúar 1999. ⁹Ungmennir á aldrinum 18-21 árs vistast einnig á Árvöllum og erftitt er að leggja mat á vinnuframlag vegna rýma í samningi við Barnaverndarstofu sérstaklega. Fjöldi stöðugilda er hér meðal-fjöldi starfsmanna heimilisins samkvæmt ástrekningum. ¹⁰Meðferðarheimilið Jökuldalur hóf starfsemi sína í febrúar 2000.

Tafla 2.3.2 Vistunardagar, raunfjöldi og nýtingarhlutfall rýma 1997-2001

Heimili	Hámarksfjöldi vistunardaga			Raunfjöldi vistunardaga			Nýtingarhlutfall %									
	1997	1998	1999	2000	2001	1997	1998	1999	2000	2001						
Árbót/Berg	2.190	2.190	3.266	3.650	3.650	1.752	2.004	2.975	3.232	3.551	80	92	91	89	97	
Bakkaflo ¹	1.765	1.710	-	-	-	1.378	1.250	-	-	-	78	73	-	-	-	
Geldingalækur	2.190	2.190	2.035	2.190	2.190	1.625	1.739	1.126	2.159	2.158	74	79	55	99	99	
Sólheimar 17 ²	750	-	-	-	-	410	-	-	-	-	55	-	-	-	-	
Torfastaðir ³	2.190	2.190	2.190	2.190	2.190	2.173	2.189	2.146	2.171	2.056	99	100	98	99	94	
Varpholt/Laugal, ⁴	840	2.190	2.468	2.920	2.920	635	1.685	2.496	2.600	2.562	76	77	101	89	88	
Hvítarbakki ⁵	-	282	2.190	2.190	2.190	-	254	2.199	2.146	2.199	-	90	100	98	100	
Háholte ⁶	-	-	2.190	2.190	2.190	-	-	1.983	2.114	2.024	-	-	-	91	97	92
Árvellir ⁷	-	-	-	646	3.650	4.380	-	-	365	2.026	2.862	-	-	-	-	-
Jökuldalur ⁸	-	-	-	1.656	2.190	-	-	-	1.345	1.501	-	-	-	-	81	69
Alls/meðaltal	9.925	10.752	14.985	20.636	21.900	7.973	9.126	13.290	17.717	18.676	77	85	90	93	91	

¹Starfsemi að Bakkaflo¹ var hætt í lok ársins 1998. ²Heimilið að Sólheimum 17 var lagt niður um mitt ár 1997. ³Varpholt hóf starfsemi 1. júní 1997. Þann 1. september árið 2000 flutti starfsemi⁴ að Laugalandi í Eysjarðarsveit. Lágur nýtingartölur Varpholts árið 1998 skýrast að stærstum hluta af því að áætlanir vegna notkunar húsnæðis stöðust ekki. ⁵Heimilið hóf starfsemi 15. nóv. 1998. ⁶Starfsemi hófst að Háholte 1. janúar 1999. ⁷Starfsemi Götusmíðjunnar sem hófst 12. febr. 1999 var flutt að Árvöllum á árinu og féll starfsemi niður af þeim ástæðum í nokkra mánuði. Dvalartími barna á Árvöllum er mun styttri en á öðrum heimilum og því ekki sambærilegur. Skv. upplýsingum frá Árvöllum var 90% nýting á rýnum alls, þar sem þau voru einnig nýtt af ungmennum 18-21 ára en hér er einungis tekin fram fjöldi vistunardaga barna yngri en 18 ára. Eins má nefna að Árvöllum er, að auki, eitt pláss til endurvistunar ⁸Meðferðarheimilið Jökuldalur hóf starfsemi sína 1. febrúar 2000 en varð ekki fullskráð fyrir en 30. mars 2000.

Tafla 2.3.3 Fjöldi útskrifta í langtímameðferð, meðalaldur barna við lok dvalar og dvalartími 1997-2001

Heimili	Fjöldi útskrifta					Meðallengd dvalar í dögum					Meðalaldur við lok dvalar					Lengsta dvöl í dögum					Stysta dvöl í dögum					
	97	98	99	00	01	97	98	99	00	01	97	98	99	00	01	97	98	99	00	01	97	98	99	00	01	
Árbót/Berg	5	4	6	10	5	514	312	205	428	409	15,5	15,3	16,5	17,4	16,8	1.035	542	463	1.087	1452	105	151	39	28	98	
Bakkafli ¹	12	13	-	-	-	119	96	-	-	-	14,8	15,3	-	-	-	209	161	-	-	-	29	2	-	-	-	
Geldingalækur ²	3	4	2	4	3	11.027	3261.366	5131.204	-	-	12,3	11,5	12,5	13,4	14,4	1.160	5012.025	958.2.763	-	-	780	197	707	305	271	
Sólheimar 17 ³	4	-	-	-	-	339	-	-	-	-	15,7	-	-	-	-	485	-	-	-	-	90	-	-	-	-	
Torfastaðir	5	3	4	2	3	508	406	665	911	529	16,2	16,0	16,5	17,1	16,7	715	722	853	1.077	661	255	134	391	745	349	
Varph./Laugal ⁴	6	5	5	11	6	106	273	319	319	316	14,5	15,8	16,5	16,6	16,6	142	301	437	705	675	46	238	24	9	49	
Hvítárakki ⁵	-	-	5	4	3	-	-	211	482	491	-	-	16,4	16,7	15,9	-	-	407	656	605	-	-	-	34	297	282
Háholth ⁶	-	-	11	11	6	-	-	109	160	222	-	-	16,7	17,1	17,4	-	-	243	325	475	-	-	-	32	1	87
Árvellir ⁷	-	-	12	49	50	-	-	(33)	(37)	(52)	-	-	16,5	17,2	17,0	-	-	78	83	255	-	-	-	1	1	
Jökuldalur ⁸	-	-	-	9	10	-	-	88	153	-	-	-	-	-	16,9	16,2	-	-	296	286	-	-	-	-	14	6
Alls/meðaltal	35	29	45	100	86	332	220	317	414	475	-	-	-	-	-	-	-	-	-	-	-	-	-	-	-	

¹Starfsemi að Bakkafli var hætt í lok ársins 1998. ²Heimilið að Sólheimum 17 hætti starfsemi um mitt árið 1997. ³Varpholt hóf starfsemi 1. júní 1997. Þann 1. september árið 2000 flutti starfsemin að Laugalandi í Eyjaferðarsvæti. ⁴Hvítárakki hóf starfsemi 15. nóvember 1998. ⁵Starfsemi hófst að Háholthi 1. janúar 1999. ⁶Dvalartími í meðferð hjá Árvöllum er ekki sambærilegur við önnur heimili og er hann birtur til upplýsingar en er ekki reiknaður inn í meðallengd dvalar á meðferðarheimilum. ⁷Meðferðarheimilið á Jökuldal hóf starfsemi síma 1. febrúar árið 2000 og því miðast tölur við þá dagsetningu.

3 Barnahús

Þann 1. nóvember 1998 hóf Barnahús starfsemi sína en frá upphafi var ákveðið að um 2ja ára tilraunaverkefni væri að ræða. Gert var ráð fyrir að í lok tilraunatímabilsins yrði tekin ákvörðun um framtíð hússins í ljósi þeirrar reynslu sem þá hefði fengist af starfsemi þess. Ákveðið var að framlengja tilraunaverkefnið um eitt ár. Starfsemi hússins var enn skilgreind sem tilraunastarfsemi í lok árs 2001. Barnaverndarstofa hafði þá lagt til við félagsmálaráðherra að Barnahúsið yrði varanlegur þáttur í rannsókn og meðferð kynferðisbrota mála gegn börnum.

Barnahús er staðsett í kyrrlátu og grónu íbúðahverfi borgarinnar. Það er hannað sérstaklega til að mæta þörfum barna. Mjög góð aðstaða er í húsinu bæði fyrir börnin og þá sem þeim fylgja. Í húsinu er sérútbúið viðtalsherbergi til að framkvæma rannsóknarviðtöl/skýrslutöku. Þar er barnið eitt með viðmælanda sínum. Viðtalinu er sjónvarpað beint í sérstakan fundarsal þar sem þeir sem þurfa að fylgjast með framburði barnsins eru staddir. Þegar um könnunarviðtal er að ræða er það einungis starfsmaður barnaverndarnefndar sem fylgist með viðtalinu og ber formlega ábyrgð á framkvæmd þess. Ef viðtalið er liður í lögreglurannsókn fer það fram undir stjórn dómara að viðstöddum fulltrúa ákærvaldsins, verjanda sakbornings (sakborningi sjálfum, krefjist hann þess), réttargæslumanni barnsins, starfsmanni barnaverndarnefndar og fulltrúum lögreglu. Dómarinn getur stjórnað framvindu viðtalsins og komið að spurningum án þess að barnið verði þess vart með hjálp sérstaks búnaðar. Í Barnahúsi er einnig mjög góð aðstaða til læknisskoðana og skrifstofur fyrir starfsfólk hússins. Á árinu 2001 störfuðu þrír sérfræðingar í Barnahúsi. Þær Vigdís Erlendsdóttir sem er forstöðumaður hússins en hún er hjúkrunarfræðingur og sálfræðingur að mennt og Ólöf Ásta Farestveit uppeldis- og afbrotafræðingur sem leysti af Rögnu Guðbrandsdóttur félagsráðgjafa sem var í barn-eignaleyfi frá júní 2001. Allar hafa þær fengið sérstaka þjálfun á verkefnasviði hússins. Þorbjörg Sveinsdóttir BA-sálfræði hóf störf sem ritari í Júní 2001.

Á árinu var tekinn í notkun fjarfundabúnaður sem tengir héraðsdóm Reykjaness við Barnahús í gegnum lokaða rás. Þessi búnaður gerir það kleift að börnin geta komið í Barnahús en þeir sem fylgjast þurfa með viðtalinu ásamt dómara sem stjórnar skýrslutökunni eru staddir í húsnæði dómsins í Hafnarfirði. Dómari og aðrir geta komið spurningum sínum á framfæri við sérfræðinginn sem talar við börnin. Hefur þessi nýja tækni nýst mjög vel.

Verkefnum Barnahúss má skipta í fræðslu og ráðgjöf við upphaf máls, leiðbeiningar við könnun máls, könnunarviðtal fyrir barnaverndarnefndir eða skýrslutöku fyrir dómi, læknisskoðun, greiningu og meðferð. Þegar barnaverndarnefnd hefur borist tilkynning skv. ákvæðum barnaverndarlaga nr. 80/2002 vegna gruns um kynferðislegt ofbeldi eða áreitni getur starfsmaður barnaverndarnefndar fengið leiðbeiningar um könnun málsins (22. gr. bvl.) í Barnahúsi. Ráðgert er hvernig vinnslu máls skuli háttáð en barnaverndarnefnd ber jafnframt ábyrgð á að meta þörf fyrir lögreglurannsókn og læknisskoðun. Þegar grunur leikur á að barn hafi orðið fyrir refsiverðri háttsemi og meintur gerandi hefur náð sakhæfisaldri sem er 15 ár er mælt með að barnaverndarnefnd fari fram á opinbera rannsókn lögreglu. Unnt að fá álit læknis en barnalæknir og kvensjúkdómalæknir hafa haft fasta viðveru í Barnahúsi hálfan dag, hálfsmánaðarlega. Barnaverndarnefnd getur einnig óskað eftir þjónustu Barnahúss þótt ekki sé beðið um rannsóknarviðtal, t.d. ef einungis er óskað eftir að vísa barni í greiningu og meðferð eða í læknisskoðun.

Starfsmaður barnaverndarnefndar gerir frumathugun í máli, ræðir við tilkynnanda, aflar upplýsinga um barnið frá skóla/leikskóla og gagna um heilsufar þess. Niðurstöður athugunar sendir starfsmaður til Barnahúss ásamt útfylltu tilvísunarblaði. Ef barnaverndarnefnd óskar ekki eftir lögreglurannsókn í málinu (á einkum við þegar gerandi hefur ekki náð sakhæfisaldri, komið hefur verið að börnum í kynferðislegum leik með jafnöldrum eða þegar grunsemdir um kynferðislegt ofbeldi eru mjög veikar), veita sérfræðingar Barnahúss barnaverndarnefnd aðstoð við athugun málsins með könnunarviðtali við barnið. Fyrirkomulag könnunarviðtals er hið sama og ef um skýrslutöku fyrir dómi er að ræða. Ef málið sætir lögreglurannsókn sendir lögreglan gögn til héraðsdómara að frumrannsókn lokinni. Héraðsdómari getur kvatt sér til aðstoðar kunnáttumann t.d. frá Barnahúsi og ákveður hvar skýrslutaka skuli fara fram. Ef dómari velur að láta sérfræðing Barnahúss taka skýrslu af barninu í Barnahúsi er dómþing háð þar. Að jafnaði er gert ráð fyrir stuttum samráðsfundi þar sem málið er rætt og lögð ráð um hvaða spurningar skuli leggja fyrir barnið.

Óháð því hvort viðtal er liður í könnun máls hjá barnaverndarnefnd eða skýrslutaka er markmið þess að afla eins nákvæmra upplýsinga frá barninu og

unnt er. Viðtalið er tekið eftir ákveðinni aðferð (protokol) sem er alþjóðlega viðurkennd og liggja að baki aðferðinni miklar rannsóknir. Sérfræðingar Barnahúss hafa fengið sérstaka þjálfun við að taka viðtöl af þessu tagi. Viðtalið er tekið upp á myndband en það getur síðan orðið mikilvægt gagn við frekari vinnslu málsins, ekki síst við meðferð fyrir dómi. Þegar rannsóknarviðtal er tekið hefur barnið aldrei áður komið í Barnahús og sá sérfræðingur sem annast viðtalið kemur ekki að meðferð eða stuðningi við barnið í framhaldinu. Sérfræðingar Barnahúss hafa einnig verið kallaðir til að aðstoða dómara við skýrslutöku í sérútbúinni aðstöðu héraðsdóms Norðurlands eystra og í héraðsdómi Reykjavíkur.

Læknisskoðun er framkvæmd ef einn eða fleiri eftirtalinna; barnaverndarnefnd, lögregla, forsjáraðilar barnsins eða barnið sjálft óska eftir því. Mjög góð aðstaða er fyrir læknisskoðanir í Barnahúsi og þar er meðal annars staðsett myndbandssjá (video colescope) sem gerir það kleift að framkvæma mjög nákvæma læknisskoðun. Skoðunin er framkvæmd af Jóni R. Kristinsyni barnalækni og Þóru F. Fischer kvensjúkdómalækni en þau hafa tveggja áratuga reynslu af rannsóknum á börnum sem hafa sætt kynferðisofbeldi. Þeim til aðstoðar er Kristín Einarsdóttir hjúkrunarfræðingur. Læknisskoðun fer að jafnaði fram nokkrum dögum eftir rannsóknarviðtalið. Í sumum tilvikum er barni vísað í læknisskoðun án þess að rannsóknarviðtal hafi verið tekið í Barnahúsi t.d. ef skýrsla af barni hefur verið tekin í sérútbúinni aðstöðu héraðsdóms Reykjavíkur eða héraðsdóms Norðurlands eystra.

Hafi barnaverndarnefnd óskað eftir greiningu og meðferð fyrir barnið og upplýsingar sem koma fram í rannsóknarviðtalinu gefa tilefni til að ætla að barnið hafi þörf fyrir meðferð eru forsjáraðilar barnsins upplýstir um þann þátt þjónustunnar. Annar sérfræðingur Barnahúss en sá sem tók rannsóknarviðtalið ber ábyrgð á greiningu og meðferð. Áhersla er lögð á greiningu í fjórum fyrstu viðtölunum en að hámarki eru veitt 10 meðferðarviðtöl auk greiningarviðtala. Þó eru í einstaka tilvikum veittar undanþágur fyrir frekari meðferð ef hennar er þörf. Meðferðin er veitt í heimahéraði barnsins ef þess er óskað. Foreldrum barnsins er veittur stuðningur og ráðgjöf eftir því sem við á enda er oft um að ræða atburði sem eru fjölskyldu barnsins mikið áfall.

Á árinu 2001 voru tekin 120 rannsóknarviðtöl í Barnahúsi sem er talsverð aukning frá árinu 2000 (sjá *töflu 3.1*).¹ Alls voru 45 (38%) skýrslutökur undir

¹Athugið að sum börn koma í fleiri en eitt rannsóknarviðtal vegna sama máls, t.d. fyrst í könnunarviðtal og síðar í skýrslutöku fyrir dómi, önnur koma oftár en einu sinni vegna ólíkra mála og enn önnur greina frá fleiri en einu máli í sama rannsóknarviðtali.

stjórn dómara. Tvö börn höfðu áður komið í könnunarviðtal en þar sem upplýsingar um refsivert athæfi komu í ljós voru málin send lögreglu til rannsóknar og skýrsla tekin af börnunum undir stjórn dómara í Barnahúsi. Alls komu 75 (62%) börn í könnunarviðtal. Um 56% þeirra barna sem komu í rannsóknarviðtal í Barnahús voru innan við 10 ára. Fjöldi mála í hverjum aldursflokki er svipaður og árið 2000 en aukning á sér þó stað flokkum 6-9 ára og 10-13 ára barna (*tafla 3.1*). Flest mál koma frá Reykjavík og sveitafélögum á Reykjanesi en nokkur aukning er á milli ára í Reykjavík og á landsbyggðinni. Málum fækkar hins vegar um 10 á Reykjanessvæðinu (*tafla 3.1*)

Alls var 53 (44%) börnum sem komu í rannsóknarviðtal í Barnahúss vísað í greiningar- og meðferðarviðtöl þar og er það talsvert meiri fjöldi en á árinu 2000. Aukningin er mest í hópi 10-13 ára barna (*tafla 3.1*)

Tafla 3.1 Rannsóknarviðtöl í Barnahúsi 2000 og 2001

	Aldur	Reykjavík		Reykjanes		Landsbyggðin		Samtals	
		2000	2001	2000	2001	2000	2001	2000	2001
Rannsóknarviðtöl	14-18 ára	6	9	10	4	5	10	21	23
	10-13 ára	6	11	14	9	4	11	24	31
	6-9 ára	13	14	9	13	9	8	31	35
	2-5 ára	14	17	10	7	7	7	31	31
	Samtals	39	51	43	33	25	36	107	120
Greiningar- og meðferðarviðtöl	14-18 ára	2	5	3	2	3	4	8	11
	10-13 ára	2	6	6	5	2	7	10	18
	6-9 ára	3	9	3	5	3	3	9	11
	2-5 ára	5	7	5	3	1	3	11	13
	Samtals	12	21	17	15	9	17	38	53

Hér er miðað við umdæmi héraðsdómstóla. Þannig falla nágrannasveitarfélög Reykjavíkur, Kópavogur, Hafnarfjörður, Garðabær og Bessastaðarhreppur undir Reykjanes. Með Reykjavík teljast mál frá Mosfellsbæ, Kjalarnesi og Seltjarnarnesi.

Eins og sjá má á töflu 3.2 voru stúlkur í miklum meirihluta þeirra barna sem komu í Barnahús á árinu. Er það í samræmi við árið á undan. Alls komu 84 (70%) stúlkur en 36 (30%) drengir í rannsóknarviðtal, 67% drengjanna voru undir 10 ára og er aukning milli ára mest í flokki 6-9 ára drengja. Hjá stúlkum er aukningin mest í flokki 10-13 ára.

Á árinu fóru 44 stúlkur en 9 drengir í greiningar- og meðferðarviðtöl. Mikil aukning er á slíkum viðtölum hjá stúlkum og eins og áður mest áberandi í flokki 10-13 ára stúlkna (sjá *töflu 3.2*).

Tafla 3.2 Viðtöl í Barnahúsi skipt eftir aldri og kyni barna

	Aldur	Stúlkur		Drengir		Samtals	
		2000	2001	2000	2001	2000	2001
Rannsóknarviðtöl	14-18 ára	18	18	3	5	21	23
	10-13 ára	17	24	7	7	24	31
	6-9 ára	23	19	8	16	31	35
	2-5 ára	19	23	12	8	31	31
	Samtals	77	84	30	36	107	120
Greiningar- og meðferðarviðtöl	14-18 ára	7	10	1	1	8	11
	10-13 ára	9	16	1	2	10	18
	6-9 ára	9	7	0	4	9	11
	2-5 ára	6	11	5	2	11	13
	Samtals	31	44	7	9	38	53

Á árinu fóru 23 börn sem komið höfðu í rannsóknarviðtal í lækni- skoðun í Barnahúsi Voru það í öllum tilvikum stúlkur (sjá töflu 3.3).

Tafla 3.3 Læknisskoðun í Barnahúsi 2001

Aldur	Stúlkur
14-18 ára	4
10-13 ára	7
6-9 ára	4
2-5 ára	8
Samtals	23

Þess má geta að í nokkrum tilvikum höfðu unglingsstúlkur verið skoðaðar af læknum neyðarmóttöku vegna nauðgana áður en þær komu í Barnahúss og í einstaka tilvikum voru börn skoðuð á Landspítala Háskólasjúkrahúsi þar sem brýn þörf var á að læknisskoðun færi fram umsvifalaust.

Eins og áður segir sinnir Barnahús einnig málum þar sem barnaverndar- nefnd óskar eftir þjónustu hússins þótt ekki sé tekið rannsóknarviðtal við börn- in í Barnahúsi. Í sumum tilvikum er óskað eftir greiningu- og meðferð fyrir börn sem fóru í skýrslutöku í dómhúsi. Slík tilfelli voru 9 á árinu. Af þeim höfðu 6 börn á aldrinum 7-16 ára farið í skýrslutöku í héraðsdómi Reykjavík- ur en 3 börn á aldrinum 10-16 ára farið í skýrslutöku í héraðsdómi Norður- lands eystra. Einnig komu tvö börn í læknisskoðun í Barnahús sem ekki komu í rannsóknarviðtal þar. Annað barnið hafði farið í skýrslutöku í héraðsdómi Reykjavíkur en hitt barnið var of ungt til að hægt væri að taka af því skýrslu fyrir dómi. Dómari frá héraðsdómi Norðurlands eystra óskaði eftir aðstoð

kunnáttumanns frá Barnahúsi til að taka skýrslu af 6 börnum og fóru þau viðtöl fram í sérútbúinni aðstöðu dómsins.

Þegar framburður barna var skoðaður kom í ljós að flest börn sem komu í skýrslutöku fyrir dómi í Barnahúsi greindu frá kynferðisofbeldi eða 32 (73%) talsins. Eitt barn hafði ekki greint frá kynferðisofbeldi áður og tvö börn greindu frá brotum þar sem meintur gerandi var ekki sá sami. Alls greindu 12 börn ekki frá kynferðisofbeldi. Þar af staðfestu fjögur börn ekki fyrri framburð sinn af kynferðisofbeldi þegar í skýrslutöku kom. Meintir gerendur í málum þeirra barna sem greindu frá kynferðisofbeldi í skýrslutöku fyrir dómi voru á aldrinum 15-71 árs og var meðalaldur 35 ár. Í málum 5 barna voru ungir gerendur sem náð höfðu sakhæfisaldri (15-18 ára).

Alls greindu 25 (34%) börn frá kynferðisofbeldi í könnunarviðtali. Af þeim höfðu sex börn ekki greint frá kynferðisofbeldi áður en þau komu í Barnahús. Í flestum tilvikum var um að ræða mál þar sem grunur lék á að börn eða unglingar undir sakhæfisaldri voru að áreita önnur börn kynferðislega. Í þessum hópi eru einnig mál þar sem grunur um kynferðisofbeldi er til staðar án þess að barn hafi greint frá slíku og mál þar sem barnaverndarnefnd, foreldrar eða þolandi sjálfur óska sérstaklega eftir að verði könnuð áður en lengra er haldið. Voru meintir gerendur í þessum málum á aldrinum 11-60 ára. Meðalaldur var því talsvert lægri eða 17 ár enda sjaldgæft að börn sem grunur leikur á að hafi orðið fyrir refsiverðri háttsemi komi í könnunarviðtal. Séu meintir gerendur sem náð hafa sakhæfisaldri undanskildir lækkar meðalaldur í 14 ár. Í málum 7 barna voru meintir gerendur sakhæfir og voru þrjú þeirra send í opinbera rannsókn til lögreglu í kjölfar könnunarviðtalsins. Börnin voru því kölluð í skýrslutöku fyrir dómi, tvö í Barnahúsi en eitt í héraðsdómi og staðfestu þau fyrri framburð sinn. Af þeim 48 börnum sem ekki greindu frá kynferðisofbeldi í könnunarviðtali greindu 17 börn frá þátttöku sinni í kynferðislegum leik með barni/börnum á svipuðum aldri. Oft er erfitt að greina á milli hvort um er að ræða kynferðislegan leik meðal jafnaldra eða atvik þar sem barn eða unglingur er að áreita annað barn kynferðislega. Hér er tekið mið af aldursmuni þeirra barna sem í hlut eiga og alvarleika brots.

Tengsl geranda og þolanda eru flokkuð í þrjá flokka. Í flokknum „náin tengsl“ eru þeir sem tengjast barni fjölskylduböndum svo sem faðir, stjúpfaðir, bróðir, afi, frændi og annar skyldleiki. Í flokknum „kunnugir“ eru þeir sem þekkja til barns eins og fjölskylduvinur, nágrenni, vinur/kunningi og gæsluaðili og í flokknum „ókunnugir“ eru þeir sem ekki þekkja til barns. Þegar skoðuð eru tengsl geranda og þolanda hjá þeim 57 börnum sem greindu frá kyn-

ferðisofbeldi kemur í ljós að í 90% tilvika þekkir gerandi til barns, þ.e. er annað hvort tengdur barninu fjölskylduböndum eða er því kunnugur á annan hátt. Mjög sjaldgæft er að gerendur kynferðisbrota séu barninu ókunnugir með öllu (sjá töflu 3.4)

Tafla 3.4. Tengsl geranda og þolanda í þeim málum sem greint er frá kynferðisofbeldi

	Könnun	Skýrslutaka
Náin tengsl	12	14
Kunnugir	10	15
Ókunnugir	1	5
Samtals	23	34

4 Barnaverndarnefndir

Barnaverndarnefndir sveitarfélaga bera ábyrgð á framkvæmd barnaverndarstarfs í eigin umdæmi og lúta eftirliti Barnaverndarstofu. Lög heimila sveitarstjórn í hverju sveitarfélagi að haga skipan barnaverndarmála með ýmsum hætti. Fyrir utan að skipa sérstaka barnaverndarnefnd er unnt að fela félagsmálanefnd framkvæmd barnaverndarlaga. Einnig er unnt að skipa sameiginlega barnaverndarnefnd með öðrum sveitarfélögum eða á héraðsgrundvelli. Árið 2001 sinntu 30 félagsmálanefndir verkefnum barnaverndarnefnda.

Í árslok árið 2001 voru barnaverndarnefndir 56 talsins og hefur þeim fækkað umtalsvert síðustu fimm árin en 1996 voru þær 82 (*tafla 4.1*). Ein breyting varð á skipulagi barnaverndarnefnda á árinu. Þá sameinaðist barnaverndarnefnd Hálsahrepps, barnaverndarnefnd Eyjafjarðar. Átján barnaverndarnefndir voru skipaðar af fleiri en einu sveitarfélagi á árinu. Standa 2-8 sveitarfélög að baki þessum nefndum. Ítarlegri upplýsingar um barnaverndarnefndir landsins árið 2001 koma fram í töflu í viðauka.

Í barnaverndarlögum er lögð áhersla á að barnaverndarnefndir hafi sérhæft starfslið í þjónustu sinni. Hinn mikli fjöldi nefnda og fámenn umdæmi þeirra hafa staðið þessu fyrir þrífum í langan tíma. Í kjölfar sameiningar nefnda og stækkunar umdæma hefur þeim nefndum fjölgað talsvert á undanförunum árum sem hafa ráðið einn eða fleiri starfsmenn til að sinna barnaverndarvinnu oftan en ekki samhliða öðrum verkefnum. Á árinu 1996 var 41% nefndanna með starfslið. Árið 2001 var þetta hlutfall komið í 62%. Eins og vænta má er þetta hlutfall breytilegt eftir stærð umdæmis. Þannig eru ekki dæmi um að nefndir sveitarfélaga með innan við 500 íbúa séu með sérhæft starfslið. Rétt er að geta þess að margar nefndir sem ekki hafa ráðið starfsmenn í þjónustu sína, kaupa þjónustu frá nærliggjandi sveitafélagi eða kaupa þjónustu hjá sérfræðingum þegar á þarf að halda (sjá töflu í viðauka).

Eingöngu nefndir sveitarfélaga með 2000 íbúa eða fleiri eru með meira en eitt stöðugildi ætlað barnavernd og eingöngu nefndir sveitarfélaga 4000 íbúa

eða fleiri eru með fleiri en tvö. Leggja ber áherslu á að erfitt er að meta vinnuframlag til barnaverndar sérstaklega þar sem umrætt starfslið sinnir að jafnaði öðrum verkefnum á sviði félagsþjónustu sveitarfélaga ef Reykjavík er undanskilin.

Tafla 4.1 Fjöldi barnaverndarnefnda og starfsmanna þeirra eftir íbúafjölda í umdæmum

Íbúafjöldi	Fjöldi nefnda árslok 1996	Fjöldi nefnda árslok 1998	Fjöldi nefnda árslok 2001	Fj. starfsm. í árslok 2001	Fj. stöðugilda árslok 2001	Meðalfj. stg. á nefnd í árslok 2001
<i>Heildarfjöldi</i>	82	63	56	96	75,6	1,8
innan við 100 íbúar	7	6	4	0	0,0	0,0
100 – 499 íbúar	20	12	6	0	0,0	0,0
500 – 999 íbúar	15	7	9	2	0,9	0,1
1000 – 1999 íbúar	20	15	15	12	7,9	0,5
2000 – 2999 íbúar	5	7	5	7	5,7	1,1
3000 – 3999 íbúar	1	1	3	5	3,1	1,0
4000 – 4999 íbúar	7	6	5	13	10,9	2,2
5000> íbúar	7	9	9	57	47,7	5,3

Tölur yfir fjölda starfsmanna og stöðugilda eru ónákvæmar. Ástæðan er sú að erfitt er fyrir barnaverndarnefndir að áætla með öryggi það vinnumagn sem ráðstafað er til barnaverndar þar sem starfslið sinnir venjulega fleiri verkefnum en barnavernd. Sérstakir starfsmenn í barnavernd eru eingöngu starfandi hjá stærstu sveitarfélögum.

4. 1 Afskipti barnaverndarnefnda 1997-2001

Í *töflu 4.1.1* kemur fram skráður fjöldi þeirra barna sem barnaverndarnefndir hafa haft afskipti af á árunum 1997 til 2001 skv. upplýsingum úr ársskýrslum. Fjöldi þeirra hefur aukist á tímabilinu frá tæplega 2.500 upp í tæplega 3.800. Þetta jafngildir því að á síðastnefnda árinu hafi barnaverndarnefndir haft afskipti af um 48 börnum af hverjum þúsund. Ætla má að breytt og markviss skráning mála sé ein ástæða þeirrar fjölgunar sem verður. Einnig má gera ráð fyrir að hækkun sjálffræðisaldurs árið 1998 hafi leitt til umtalsverðrar fjölgunar mála.

Tafla 4.1.1 Fjöldi barna sem barnaverndarnefndir og starfslið þeirra höfðu afskipti af 1997-2001

	1997		1998		1999		2000		2001	
	Fj.	%	Fj.	%	Fj.	%	Fj.	%	Fj.	%
Fjöldi þar sem afskipti hófust á árinu	886	35,9	1.202	45,5	1.549	52,4	1.778	53,7	2.381	63,2
Fjöldi þar sem afskipti hófust fyrr	1.580	64,1	1.442	54,5	1.409	47,6	1.532	46,3	1.386	36,8
Heildarfjöldi mála	2.466	100,0	2.644	100,0	2.958	100,0	3.310	100,0	3.767	100,0
Þar af fjöldi sem kom til umfj. hjá bvn.*	852	34,5	866	32,8	960	32,5	927	28,0	863	22,9

*Yfirleitt eru einungis erfiðustu málin lögð fyrir barnaverndarnefnd.

Verkaskipting hinna kosnu fulltrúa barnaverndarnefndar og starfsmanna hennar er tilgreind í reglum sem nefndin setur og staðfestar skulu af sveitarstjórn. Þar sem starfsmenn hafa umboð til þess að fara með einstök mál er algengast að þeir vinni þau frá upphafi til enda svo lengi sem samþykki forsvarsmanna barna er fyrir hendi. Allar þvingandi ráðstafanir gagnvart barni og fjölskyldu þess koma hins vegar til ákvörðunar barnaverndarnefnda. Þannig má ætla að mál sem tekin hafa verið formlega fyrir hjá barnaverndarnefnd með starfslíði séu þau mál sem alvarlegust eru talin. Hjá þeim nefndum sem ekki hafa sérstaka starfsmenn má búast við að öll mál séu lögð fyrir barnaverndarnefnd.

Í töflunni kemur fram að starfslíð nefndanna hefur með höndum vinnslu meirihluta málanna og aðeins lítil hluti þeirra kemur til formlegrar umfjöllunar barnaverndarnefndar eða tæp 23% árið 2001. Hlutfallið hefur lækkað umtalsvert síðustu ár. Þessar tölur endurspeglar líklega þær breytingar sem orðið hafa á barnaverndarstarfi á tímabilinu í þá átt að fækka barnaverndarnefnum og fjölga starfslíði þeirra og styrkja þannig sérfræðilega vinnslu mála.

Í *töflu 4.1.2* kemur fram að árið 2001 var meðalfjöldi barnaverndarmála á hver þúsund börn hæstur hjá sveitarfélögum með fleiri en fimm þúsund íbúa (54, meðaltal var 48 eins og áður segir) en lægstur hjá sveitarfélögum með færri en 500 íbúa (26). Mismunandi skráningarhefðir nefnda geta skýrt mun á tíðni barnaverndarmála. Má nefna sem dæmi að sum sveitafélög skrá öll tilkynnt útivistarbrott, á meðan önnur gera það ekki.

Tafla 4.1.2 Fjöldi barnaverndarmála árið 2001 eftir stærð umdæma barnaverndarnefnda

Íbúafjöldi umdæmis	Fjöldi nefnda	Heildarfjöldi mála	Meðalfjöldi á nefnd	Meðalfjöldi/ þús. börn
Innan við 500 íbúar	10	11	1,1	26,2
500 – 999 íbúar	9	51	5,7	27,0
1000 – 1999 íbúar	15	224	14,9	35,7
2000 – 2999 íbúar	5	117	23,4	33,2
3000 – 3999 íbúar	3	93	31,0	33,1
4000 – 4999 íbúar	5	191	38,2	30,1
5000 > íbúar	9	3.080	341,8	54,4
Heildarfjöldi	56	3.767	67,3	48,4

Tafla 4.1.3 lýsir aldurs- og kynjaskiptingu barna sem afskipti voru höfð af á tímabilinu 1997 til 2001. Upplýsingar í töflunni verða áreiðanlegri þegar líða tekur á tímabilið. Fyrsta árið er ekki vitað um skiptinguna í um helming tilvika. Munar þar mestu að ekki tókst að fá upplýsingar frá barnaverndarnefnd Reykjavíkur um þessa þætti. Í töflunni kemur fram að piltar eru, eins og áður,

nokkuð fjölmennari en stúlkur meðal skjólstæðinga barnaverndarnefnda eða u.þ.b. sex á móti hverjum fjórum.

Tafla 4.1.3 Aldur- og kyn barna sem barnaverndarnefndir höfðu afskipti af 1996-2001

	1997		1998		1999		2000		2001	
	Fj.	%	Fj.	%	Fj.	%	Fj.	%	Fj.	%
Piltar 0-6 ára	165	12,9	313	12,5	355	12,0	324	9,9	346	9,2
Piltar 7-12 ára	253	19,8	456	18,2	528	17,9	608	18,7	636	16,9
Piltar 13-16 (18) ára	264	20,6	649	25,9	784	26,6	1.005	30,8	1273	33,8
Piltar alls	682	53,3	1.418	56,6	1.667	56,5	1.937	59,4	2.255	59,9
Stúlkur 0-6 ára	165	12,9	279	11,2	322	10,9	283	8,7	316	8,4
Stúlkur 7-12 ára	209	16,3	334	13,3	396	13,4	395	12,1	418	11,1
Stúlkur 13-16 (18) ára	223	17,5	472	18,9	565	19,2	645	19,8	777	20,6
Stúlkur alls	597	46,7	1.085	43,4	1.283	43,5	1.323	40,6	1.511	40,1
Upplýsingar vantar	1.187	-	141	-	8	-	50	-	1	-
Samtals	2.466	-	2.644	-	2.958	-	3.310	-	3.767	-

Sjálfræðisaldur hækkaði úr 16 árum í 18 ár hinn 1. janúar 1998.

Upplýsingar um heimilisaðstæður umræddra barna koma fram í töflu 4.1.4. Eins og sjá má er það einungis um þriðjungur barnanna sem býr hjá báðum foreldrum, sem er svipað hlutfall og áður. Þetta er athyglivert í ljósi þess að samkvæmt upplýsingum frá Hagstofu Íslands reyndust hjón eða fólk í sambúð með börn 18 ára og yngri vera um 72% fjölskyldna árið 2000.

Tafla 4.1.4 Heimilisaðstæður barna sem barnaverndarnefndir höfðu afskipti af 1997 - 2001

	1997		1998		1999		2000		2001	
	Fj.	%	Fj.	%	Fj.	%	Fj.	%	Fj.	%
Hjá báðum foreldrum	383	35,7	657	29,0	934	31,6	1.068	32,2	1024	27,2
Hjá móður	398	37,1	905	39,9	967	32,7	981	29,6	758	20,2
Hjá föður	67	6,2	122	5,4	135	4,6	108	3,3	89	2,5
Til skiptis hjá móður og föður	2	0,2	5	0,2	5	0,2	8	0,2	5	0,1
Hjá móður og stjúpföreltri	115	10,7	237	10,5	329	11,1	313	9,5	258	6,8
Hjá föður og stjúpföreltri	12	1,1	38	1,7	45	1,5	39	1,2	32	0,8
Hjá fósturföreltrum	52	4,8	184	8,1	193	6,5	192	5,8	148	3,9
Hjá kjörforeldrum	10	0,9	13	0,6	16	0,6	5	0,2	5	0,1
Hjá ættingjum	18	1,7	42	1,8	34	1,1	30	0,9	35	0,9
Á stofnun	8	0,8	32	1,4	42	1,4	31	0,9	22	0,6
Annars staðar/ekki vitað hjá nefnd	8	0,8	32	1,4	258	8,7	535	16,2	1.391	36,9
Fjöldi barna sem vantar upplýsingar um	1.323	55,2	331	12,7	0	0,0	0	0,0	0	0,0
Samtals fjöldi barna	2.396	-	2.598	-	2.958	-	3.310	-	3.767	-

4.2 Tilkygningar til barnaverndarnefnda

Í barnaverndarlögum er kveðið á um skyldur manna að tilkynna barnaverndarnefnd ef þeir verða þess vísir að barni sé misboðið, uppeldi þess vanrækt eða aðbúnaði þess sé svo áfátt að barninu geti stafað hættu af. Sérstakar skyldur hafa þeir sem stöðu sinnar vegna eru líklegir til að þekkja til aðstæðna barna að gera barnaverndarnefnd viðvart. Hér getur verið um að ræða kennara, presta, lækna, hjúkrunarfræðinga, félagsráðgjafa og fleiri. Lögregla skal tilkynna til barnaverndarnefndar um tilvik þegar grunur leikur á að refsiverður verknaður hafi verið framinn annað hvort af barni eða gegn því. Í *töflu 4.2.1* koma fram tölur yfir tilkygningar til barnaverndarnefnda.

Eins og sjá má hefur skráðum tilkygningum til barnaverndarnefnda fjölgað verulega frá því á árinu á undan, eða frá um 2700 tilkygningum upp í rúmlega 4000. Ekki er þó hægt að draga þá ályktun að barnaverndar tilfellum hafi fjölgað skyndilega. Líklegra er að skráning hafi batnað verulega hjá nefndum. Þessu til stuðnings má nefna að skráðum tilkygningum, milli árána 2000 og 2001, fjölgaði um rúmlega 1100 hjá barnaverndarnefnd Reykjavíkur.

Tafla 4.2.1 Tilkygningar til barnverndarnefnda skv. 12., 13. og 14. gr. barnaverndarlaga

	1997		1998		1999		2000		2001	
	Fj.	Fj.	Fj.	%	Fj.	%	Fj.	%	Fj.	%
<i>Hver tilkynnir?</i>										
Lögregla	341	22,7	762	32,3	920	34,3	1.211	44,4	1.885	46,9
Skóli, fræðsluskrifstofa	303	20,2	436	18,5	406	15,1	321	11,8	360	9,0
Leikskóli, daggæsluforeldri	-	-	-	-	37	1,4	35	1,3	72	1,8
Heilsugæsla/sjúkrahús	118	7,9	150	6,4	140	5,2	109	4,0	196	4,9
Önnur félagsmálastofnun/barnaverndarn.	79	5,2	69	2,9	120	4,5	97	3,6	114	2,8
Héraðsdómari, sýslumaður	3	0,2	1	0,0	19	0,7	11	0,4	18	0,4
Frá opinberum aðilum, samtals	844	56,2	1.418	60,1	1.642	61,2	1.784	65,4	2.645	65,9
Foreldrar barns	307	20,5	375	15,9	523	19,5	429	15,7	552	13,6
Ættingjar aðrir en foreldrar	212	14,1	186	7,9	142	5,3	144	5,3	216	5,4
Barn leitaði sjálft til bvn.	27	1,8	15	0,6	31	1,2	24	0,9	8	0,2
Nágrannar	62	4,1	223	9,5	242	9,0	220	8,0	303	7,6
Aðrir, ótilgreindir	49	3,3	142	6,0	103	3,8	127	4,7	351	7,2
Aðrir en opinberir aðilar, samtals	608	43,8	799	33,9	938	35,0	817	29,9	1.430	34,1
Heildar fjöldi tilkygninga samtals	1.501	100,0	2.359	100,0	2.683	100,0	2.728	100,0	4.075	100,0

Í töflunni kemur fram að árið 2001 bárust um tvær af hverjum þremur tilkygningum frá opinberum aðilum og vega tilkygningar frá lögreglu þyngst, en þær eru tæpur helmingur allra tilkygninga. Foreldrar barns eru þeir aðilar sem oftast tilkynna til barnaverndarnefndar að lögreglu undanskilinni, í tæpum 14%

tilvika árið 2001. Þá kemur umtalsverður hluti tilkynninga frá nágrönnum barns. Fátítt er að barnið sjálft leiti til barnaverndarnefndar.

Á grundvelli barnaverndarlaga getur sá sem tilkynnir til barnaverndarverndar óskað nafnleyndar gagnvart öðrum en nefndinni. Árið 2001 óskuðu 416 aðilar nafnleyndar, þar af 98 opinberir aðilar. Má nefna að frá og með nýjum barnaverndarlögum, sem tóku gildi 1.júní 2002, er opinberum aðilum óheimilt að krefjast nafnleyndar.

4.3 Könnun máls

Fái barnaverndarnefnd rökstuddan grun um að líkamlegri eða andlegri heilsu barns eða þroska geti verið hætta búin sökum framferðis, vanrækslu eða vanhæfni foreldra eða að barn stefni heilsu sinni eða þroska í hættu með hegðun sinni, er nefndinni skylt að kanna málið án tafar. Nefndin skal hafa það að markmiði að afla sem gleggstra upplýsinga um hagi þess barns sem í hlut á og getur í því skyni leitað aðstoðar sérfræðinga. Foreldrum eða forsjármönnum barns er skylt að veita liðsinni sitt svo að könnun máls geti gengið greiðlega fyrir sig. Í töflu 4.3.1 má sjá hvar upplýsinga var leitað. Árið 2001 var oftast leitað upplýsinga hjá foreldrum barns. Þar á eftir var oftast leitað upplýsinga hjá barninu sjálfu og hjá skólakerfinu. Í 66% þeirra mála sem talin var ástæða til að kanna árið 2001 þótt tilefni til afskipta.

Tafla 4.3.1 Könnun máls: Hvar var leitað upplýsinga?

	1997		1998		1999		2000		2001	
	Fj.	%	Fj.	%	Fj.	%	Fj.	%	Fj.	%
Hjá foreldrum	609	35,5	1301	34,4	1.469	34,6	1202	35,5	1.592	33,7
Hjá skóla/leikskóla/dagmóður	299	17,4	783	20,7	834	19,6	694	20,5	894	18,9
Hjá barni sjálfu	300	17,5	692	18,3	784	18,5	672	19,8	889	18,8
Hjá lögreglu	175	10,2	312	8,2	317	7,5	227	6,7	447	9,4
Hjá skyldmennum	82	4,8	229	6,1	260	6,1	179	5,3	297	6,3
Hjá lækni/heilsugæslu/sjúkrahúsi	123	7,2	227	6,0	248	5,8	208	6,1	316	6,7
Hjá nágranna	46	2,7	68	1,8	126	3,0	67	2,0	59	1,2
Hjá annarri barnaverndarnefnd	58	3,4	75	2,0	93	2,2	61	1,8	94	2,0
Annað, ótilgreint	22	1,3	96	2,5	118	2,8	77	2,3	143	3,0
Hve oft leitað upplýsinga samtals	1.714	100,0	3.783	100,0	4.249	100,0	3.387	100,0	4.731	100,0

Taflan sýnir hve oft er leitað til ofangreindra aðila eftir upplýsingum. Tekið skal fram að í sama máli er oftast en ekki leitað til fleiri en eins aðila. Tölurnar sýna því eingöngu hve oft er leitað til ákveðins aðila samanborið við hve oft var leitað upplýsinga samtals og taflan lýsir því hlutfalli. Þannig teljast það vera þrjú skipti þegar leitað er upplýsinga hjá þremur aðilum.

Eins og sjá má í *töflu 4.3.2* geta ástæður áframhaldandi afskipta verið margvíslegar og vandi hvers barns er yfirleitt margþættur. Að jafnaði er ástæða af-

skipta að lokinni könnun lakar uppeldisaðstæður af einhverjum toga og þá fyrst og fremst vanræksla í einhverri mynd eða ofbeldi sem barnið hefur orðið fyrir. Ástæða afskipta getur einnig verið háttsemi barnsins sjálfs, svo sem vímuefnaneysla, afbrot og ofbeldi sem það hefur beitt aðra.

Sú flokkun sem stuðst er við til að varpa ljósi á eðli málanna felst í að greina á milli mála þar sem afskipti nefnda byggjast á háttsemi forsjáraðila (barn sem „þolandi“) annars vegar og þar sem afskiptin beinast að háttsemi barnanna sjálfra (barn sem „gerandi“) hins vegar. Ráða má af þessari flokkun að verkefni barnaverndarnefnda hafa breyst á síðustu árum þannig að starf þeirra beinist nú mun meira að hegðun barnanna sjálfra en áður var. Líklegasta skýringin á þessari breytingu hækkun sjálfræðisaldurs.

Tafla 4.3.2 Tilefni afskipta að mati barnaverndarstarfsmanns

	1997		1998		1999		2000		2001	
	Fj.	%	Fj.	%	Fj.	%	Fj.	%	Fj.	%
Vanræksla	810	45,0	783	46,0	721	36,8	507	32,6	555	27,9
Andlegt ofbeldi	30	1,7	15	0,9	43	2,2	35	2,2	50	2,5
Líkamlegt ofbeldi	126	7,0	39	2,3	31	1,6	31	2,0	48	2,4
Kynferðislegt ofbeldi	77	4,3	70	4,1	107	5,5	83	5,3	107	5,4
Misnotkun foreldra á vímuefnum	252	14,0	160	9,4	165	8,4	173	11,1	203	10,2
Barn sem „þolandi“ samtals	1.295	71,9	1.067	62,7	1.067	54,4	829	53,2	956	48,0
Neysla barns á vímuefnum	95	5,3	146	8,6	150	7,6	134	8,6	198	9,9
Barn stefndi eigin heilsu og þroska í hættu	97	5,4	183	10,8	194	9,9	157	10,1	205	10,3
Afbrot, skemmdarverk eða árásarhneigð	95	5,3	131	7,7	131	6,7	110	7,1	144	7,2
Erfiðleikar barns í skóla, skólasókn áfátt	-	-	-	-	244	12,4	194	12,5	295	14,8
Barn beitti annað barn ofbeldi	-	-	-	-	19	1,0	26	1,7	35	1,8
Barn sem „gerandi“ samtals	287	15,9	460	27,0	738	37,6	621	40,0	877	44,0
Annað, ótilgreint	218	12,1	175	10,3	156	8,0	106	6,8	159	8,0
Samtals „greining“	1.800	100,0	1.702	100,0	1.961	100,0	1.556	100,0	1.992	100,0

þar sem vandi barnsins er oftast en ekki margþættur getur sama mál fallið í fleiri en einn flokk. Fjöldi „greininga“ samsvara því ekki fjölda mála.

Samkvæmt barnaverndarlögum skal barnaverndarnefnd gera skriflega áætlun um meðferð máls ef niðurstaða könnunar hefur leitt í ljós að aðbúnaði, umönnun eða uppeldi barns er áfátt vegna vanrækslu, vanhæfni eða framferðis foreldra eða ef barn stefnir eigin heilsu eða þroska í hættu með hegðun sinni. Samkvæmt ársskýrslum nefndanna eru enn veruleg vanhöld á að barnaverndarnefndir geri slíkar áætlanir. Árið 2001 voru gerðar 652 áætlanir um meðferð máls sem er um 1/3 þeirra mála sem barnaverndarnefndir höfðu afskipti af á árinu. Þó ber að hafa í huga að enn bárust ekki upplýsingar frá Barnaverndarnefnd Reykjavíkur um fjölda áætlana þannig að ætla má að þær hafi verið mun fleiri.

4.4 Úrræði barnaverndarnefnda

Þegar könnun leiðir í ljós að aðgerða barnaverndarnefndar er þörf skal nefndin veita aðstoð í samvinnu við foreldra og eftir atvikum barn. Stuðningsúrræði barnaverndarnefnda við börn og fjölskyldur þeirra eru margvísleg og algengt er að fleiri en einu úrræði sé beitt. Yfirlit úrræða kemur fram í *töflu 4.4.1*. Á árinu 2001 var eins og undanfarin ár langalgengast að gripið væri til þess úrræðis að leiðbeina foreldrum um uppeldi og aðbúnað barns. Í töflunni kemur einnig fram að ýmis stuðningsúrræði svo sem skipan tilsjónarmanns með fjölskyldu, skipan persónulegs ráðgjafa fyrir barn, útvegun á dagvist, skólavist o.s.frv., er beitt nokkuð jöfnum höndum.

Tafla 4.4.1 Stuðningsúrræði barnaverndarnefnda

	1997	1998	1999	2000	2001
Ráðgjöf/meðferð vegna áreitni/ofbeldis	106	125	217	178	221
Leiðbeiningar um uppeldi og aðbúnað barns	1.263	1.073	1.175	1.145	987
Tilsjónarmaður skipaður með fjölskyldum	167	132	159	175	129
Barni útvegaður persónulegur ráðgjafi	144	183	171	156	175
Barni/fjölsk. útveguð stuðningsfjölskylda	67	120	136	118	121
Barni útveguð dagvist, skólavist o.s.frv.	101	126	145	122	121
Foreldrar aðstoðaðir við að leita meðferðar	118	224	261	214	194
Barn vistað utan heimilis (sbr. f lið 21.gr. bvl.)	150	146	141	143	131
Barni útvegað varanlegt fósturheimili (sbr. g lið 21.gr. bvl.)	10	9	6	12	3
Fjölskylda í rannsóknar-/kennsluvistun	9	28	31	26	3
Börnum veitt ráðgjöf á grundv. annarra l.	253	336	422	310	308
Beitt var úrræðum á grundvelli annarra l.	162	302	368	235	228

Fleiri en eitt úrræði geta verið í máli hvers einstaks barns.

Þau lög sem sett voru um barnavernd árið 1992 fólu í sér nýmæli um skipan talsmanns fyrir barn sem hefði það hlutverk að tala máli barnsins við tilteknar aðstæður. Sérstaklega er talið mikilvægt að barn eigi þess kost að tjá sig áður en barnaverndarnefnd kveður upp úrskurð í máli, sbr. 3. mgr. 46. gr. barnaverndarlaga. Ef um er að ræða vistun gegn vilja barns sem orðið er 12 ára skal það skv. 2.mgr. 22.gr. bvl. fá tækifæri til að tala máli sínu fyrir nefndinni með liðsinni sérstaks talsmanns ef því er að skipta Að lokum kemur fram að barnaverndarnefnd sé heimilt skv. 23. gr. bvl. að skipa barni sem orðið hefur fyrir áreitni, ofbeldi eða öðrum brotum sérstakan talsmann vegna rannsóknar málsins. Í *töflu 4.4.2* má sjá fjölda tilvika þar sem barni er skipaður talsmaður. Barni var skipaður talsmaður í 12 tilvikum árið 2001 Sem er nokkur fækkun frá árinu á undan. Algengast er að skipan talsmanns sé vegna ráðstafana á grundvelli 3.mgr. 46.

Tafla 4.4.2 Skipan talsmanns

	1997	1998	1999	2000	2001
Talsmaður á grundv. 3. mgr. 46. gr. bvl.	5	9	6	18	7
Talsmaður á grundv. 2. mgr. 22. gr. bvl.	10	0	12	11	4
Talsmaður á grundv. 23. gr. bvl.	5	0	5	5	1
Skipan talsmanns, heildarföldi barna	20	9	23	34	12

Önnur úrræði barnaverndarnefnda koma fram í *töflu 4.4.3* Samkvæmt 46. gr. bvl. skal barnaverndarnefnd eftir atvikum veita foreldrum fjárstyrk til að greiða fyrir lögmannsaðstoð áður en nefnd kveður upp úrskurð í máli. Fram kemur að slíkur styrkur er veittur í 11–17 málum árlega. Undantekning er árið 2001 þar sem foreldrum var í 50 tilvikum veittur fjárstyrkur. Ákvæði í 35. og 50. gr. bvl. heimila foreldrum við ákveðnar aðstæður að óska endurskoðunar á ákvörðunum um að vista börn utan heimilis. Samkvæmt töflunni reynir til-
tölulega sjaldan á þessi eða önnur ákvæði utan kæra til lögreglu, sem voru 24 árið 2001.

Tafla 4.4.3 Ýmsar ákvarðanir barnaverndarnefnda

	1997	1998	1999	2000	2001
Bvn. leitaði brottvikningar heimilismanns (sbr. 28. gr. bvl.)	6	0	0	1	4
Bvn. kærði mál til lögreglu	27	15	22	27	24
Óskað eftir að barni verði skipaður lögráðamaður (sbr. 26. gr. bvl.)	1	2	3	1	2
Bvn. gerði ætlun um að barn færi til foreldra að nýju eða í varanlegt fóstur (27. gr. bvl.)	1	3	0	5	7
Óskað eftir endurupptöku máls (sbr. 50. gr. bvl.)	6	3	2	2	3
Foreldrar óskuðu riftunar á fóstursamningi (35. gr. bvl.)	1	0	1	1	4
Ósk um endurupptöku á úrskurðum hafnað	5	0	0	2	1
Foreldrar eða fósturforeldrar óskuðu endurskoðunar fóstursamnings	4	3	3	1	3
Foreldrum veittur fjárstuðningur til að greiða lögmannskostnað (46. gr. bvl.)	17	13	13	14	50
Samtals ýmsar ákvarðanir barnaverndarnefndar	68	39	44	54	98

Barnaverndarnefnd ber að tilkynna allar fósturráðstafanir til Barnaverndarstofu og er yfirlit yfir þær í *töflu 4.4.4*. Um er að ræða tvenns konar ráðstöfun, tímabundna eða varanlega. Nánari skilgreining á þeim hugtökum kemur fram í kafla um fósturmál. Nokkur munur hefur verið á þeim tölum sem koma fram í ársskýrslum barnaverndarnefnda og þeim sem eru í miðlægri skrá Barnaverndarstofu. Þessi munur bendir til að nefndir hafi ekki alltaf tilkynnt um fósturráðstafanir en misræmisins gæti ekki hin síðari ár.

Tafla 4.4.4 Börn í fóstri skv. ársskýrslum barnaverndarnefnda

	1997	1998	1999	2000	2001
Varanlegt fóstur					
Barni ráðstafað varanlega til <i>skyldmenna</i>	6	5	3	9	5
Barni ráðstafað varanlega til <i>vandalausra</i>	21	14	6	14	5
Samtals	27	19	9	23	10
Tílefni varanlegs fósturs					
Vegna fráfalls forsjármanna	1	1	2	2	1
Foreldrar samþykktu varanlegt fóstur	10	9	6	12	7
Foreldrar sviptir forsjá barns	16	9	0	9	2
Vantar upplýsingar	0	0	1	0	0
Tímabundið fóstur					
Barni ráðstafað tímabundið til <i>skyldmenna</i>	12	6	7	9	8
Barni ráðstafað tímabundið til <i>vandalausra</i>	34	25	25	31	36
Samtals	46	31	32	40	44
Tílefni tímabundins fósturs					
Foreldrar samþykktu tímabundið fóstur	42	31	31	40	43
Foreldrar sviptir forsjá barns	4	0	0	0	1

Fjöldi barna sem er ráðstafað í fóstur er nokkuð breytilegur eftir árum. Algengara er að forsjármenn samþykki fóstur barna sinna en að forsjárvípting liggi að baki, sérstaklega þegar um tímabundið fóstur er að ræða. Í töflunni kemur fram að mun algengara er að börn fari í fóstur til vandalausra en skyldmenna.

Samkvæmt ákvæði 40. gr. bvl. geta foreldrar falið öðrum daglega umönnun og uppeldi barna sinna en þeim ber í vissum tilvikum að tilkynna barnaverndarnefnd um slíkar ráðstafanir. Barnaverndarnefnd skal gera sérstaka könnun á högum barns við þær aðstæður. Skal könnunin beinast að því hvort þörf er á stuðningi til að gera foreldrum kleift að hafa barn hjá sér sem og hvort hag og þörfum barns sé fullnægt á dvalarstað ef stuðningur við foreldra á ekki við. Ekki reyndist unnt að afla upplýsinga frá Reykjavík fyrir árið 2001 og eru því ekki fyrir hendi heildartölur. Aðrar nefndir framkvæmdu slíka könnun vegna þriggja barna á árinu. Dvöldu tvö börn hjá óskyldum en eitt hjá skyldmönnum.

Nokkur fjöldi barna dvelur utan heimilis síns vegna ráðstafana barnaverndarnefndar eins og sjá má í *töflu 4.4.5*. Algengasta ráðstöfun barnaverndarnefnda árið 2001 var sem fyrr sumardvöl í sveit. Í töflunni má einnig sjá að fjöldi þeirra barna sem fór í neyðarvistun fjölgar mikið á milli árána 2000 og 2001. Munar þar mestu að ekki fengust upplýsingar frá Barnaverndarnefnd Reykjavíkur um fjölda í neyðarvistun fyrir árið 2000.

Tafla 4.4.5 Fjöldi barna sem dvelur utan heimilis vegna ráðstafana barnaverndarnefnda

	1997	1998	1999	2000	2001
Börn sem fóru til lengri dvalar á meðferðarheimilum ríkisins	52	54	74	45	88
Börn sem fóru í sveitadvöl	266	185	221	162	168
Börn sem fóru í neyðarvistun ¹	12	20	65	49	109
Börn sem fóru í heimavistarskóla fyrir tilstilli bvn	2	3	3	4	4
Börn sem fóru í meðferðar- og greiningarvistun ²	48	50	97	105	80
Börn sem fóru á sambyli eða samsvarandi búsetuform	29	8	4	2	12

¹ Meðferðarstöð ríkisins fyrir unglinga, Stuðlar, Landspítalinn-Háskólasjúkrahús, Deild 33A, Barna- og unglingageðdeild Landspítalans (BUGL), vistheimili.

² Stuðlar, BUGL, vistheimili.

4.5 Umsagnir

Barnaverndarnefndir veita umsagnir í forsjármálum að beiðni dómsmálaráðuneytis, héraðsdóms eða sýslumanns. Hér er ekki um barnaverndarmál að ræða, heldur verkefni sem barnaverndarnefndum er falið skv. öðrum lögum. Dómstóll sker úr ágreiningi foreldra um forsjá barna nema foreldrar séu sammála um að fela dómsmálaráðuneytinu úrskurðarvald samkvæmt ákvæðum barnalaga nr. 20/1992. Dómari leitar þá umsagnar barnaverndarnefndar ef hann telur þörf á en dómsmálaráðuneyti skal að jafnaði leita umsagnar barnaverndarnefndar áður en forsjármáli er ráðið til lykta Fjöldi umsagna í forsjármálum hefur verið breytilegur á tímabilinu eða frá 19 og upp í 32 (*tafla 4.5.1*). Árið 2001 voru þær 18. Sýslumaður leysir úr ágreiningi foreldra um umgengni barns við þá eftir skilnað eða sambúðarslit og leitar umsagnar barnaverndarnefndar þegar ástæða þykir til. Fjöldi slíkra beiðna hefur verið mjög svipaður síðastliðin 3 ár. Árið 2001 voru þær 66. Barnaverndarnefndir veita umsögn um hæfi þeirra sem óska leyfis frá dómsmálaráðuneyti til að ættleiða börn samkvæmt ákvæðum ættleiðingarlaga. Heildarfjöldi umsagna að beiðni dómsmálaráðuneytis vegna ættleiðinga var á árinu 73 sem er nokkuð meira en hefur verið undanfarin ár. Vega umsagnir vegna barna erlendis frá þar þyngst.

Tafla 4.5.1 Umsagnir barnaverndarnefnda 1997-2001

	1997	1998	1999	2000	2001
Umsagnir í forsjármálum	29	32	19	32	18
Að beiðni dómsmálaráðuneytis	10	17	7	9	7
Að beiðni héraðsdóm	6	13	6	19	10
Að beiðni sýslumanns	0	0	5	0	1
Umsagnir um umgengni að beiðni sýslumanns	56	50	68	68	66
Við foreldri sem ekki fór með forsjá	52	39	66	67	66
Við foreldri sem ekki sinnti umgengni	4	11	2	1	0
Umsagnir vegna ættleiðingar frá dómsmálaráðuneyti	47	54	55	43	73
Vegna fósturbarna	12	14	7	10	7
Vegna barna erlendis frá	32	35	48	33	51
Vegna stjúpbarna	3	5	1	0	15

4.6 Úrskurðir

Í töflu 4.6.1 er yfirlit yfir fjölda úrskurða barnaverndarnefnda en í 45. gr. barnaverndarlaga er tilgreint hvenær barnaverndarnefnd er skylt að ráða máli til lykta með úrskurði. Upplýsingar töflunnar sýna að úrskurðir eru fátíðir í hlutfalli við heildarfjölda mála enda fela þeir í sér afdrifaríkar ákvarðanir.

Tafla 4.6.1 Úrskurðir

	1999		2000		2001	
	Fj.	%	Fj.	%	Fj.	%
Úrskurðir um eftirlit með heimili	19	50,0	11	17,4	24	30,0
Fyrirmæli um aðbúnað barns, meðferð o.fl.	6	15,8	2	3,2	8	1,0
Börn tekin af heimili, kyrrsetning o.fl.	9	23,7	18	28,6	14	27,5
Bann lagt við að farið væri með barn úr landi	1	2,6	0	0,0	1	1,25
Forsjársvipting til frambúðar	0	0,0	10	15,9	2	2,5
Umgengni fósturbarns við foreldra eða nákomna	1	2,6	21	33,3	10	12,5
Úrskurður um að barn skyldi vera kyrrt í fóstri	0	0,0	1	1,6	1	1,25
Úrskurður um dvalarstað barns	2	5,3	0	0,0	12	15,0
Samtals fjöldi úrskurða	39	100,0	63	100,0	80	100,0

Úrskurðum barnaverndarnefnda má skjóta til Barnaverndarráðs Íslands og er svo gert í flestum tilvikum en ekki öllum. Til samanburðar kvað Barnaverndarráð upp 25 úrskurði á árinu 2000 en afgreiddi 4 mál með öðrum hætti. Í ársskýrslu Barnaverndarráðs fyrir árið 2001 er gerð nánari grein fyrir niðurstöðu úrskurða, tilefni og fleiri þáttum.

Viðauki

Yfirlit barnaverndarnefnda
árið 2000

Barnaverndarnefndir á Íslandi árið 2001¹

Nafn bvr.	Heiti sveitarfélags	Félagsmálastjórar	Fjöldi starfsmanna	Fjöldi stöðugilda	Fjöldi mála	Fjöldi barna í umdæmi	Fjöldi umdæmi alls	Hlutfall barna	Fjöldi mála 1000 börn
Barnaverndarnefnd Reykjavíkur	Reykjavík	Lára Þjörnsdóttir, framkvæmdastjóri er Guðrún Frimannsdóttir	19	17,0	1.250	27.933	112..276	24,9%	49,5 ³
Miðgarður/Grafnavogur	Grafnavogur	Framkvæmdastjóri er Ingibjörg Sigurðsdóttir	4	2,8	449				
Félagsmálaráð Seltjarnarness	Seltjarnarneskaupstaður	Snorri Aðalsteinsson	2	1,8	31	1.252	4.663	26,8%	24,8
Barnaverndarnefnd Vatnsleysustrandarhrepps	Vatnsleysustrandarhreppur			0,0	16	291	837	34,8%	55,0
Félagsmálaráð Kópavogs	Kópavogur	Aðalsteinn Sigtússon	6	6,0	389	6.591	24.225	27,2%	59,0
Fjölskylduráð Garðabæjar	Garðabær	Bergljót Sigurbjörnsdóttir	2	2,0	103	2.297	8.444	27,2%	44,8
Barnaverndarnefnd Hafnarfjarðar	Hafnarfjörður	Sæmundur Hafsteinsson	6	5,0	363	6.139	20.232	30,3%	59,1
Félagsmálanefnd Bessastaðahrepps	Bessastaðahreppur	Sólveig Sveinbjörnsdóttir	1	0,8	11	571	1.740	32,8%	19,3
Barnaverndarnefnd Reykjanesbæjar	Reykjanesbær	Hjördis Árnadóttir	5	5,0	186	3.119	10.942	28,5%	59,6
Félagsmálaráð Grindavíkur	Grindavík	Halldór Ingvason	2	1,2	16	738	2.339	31,6%	21,7
Félagsmálaráð Sandgerðisbæjar	Sandgerðisbær	Guðný Hildur Magnúsdóttir	1	0,6	17	459	1.400	32,8%	37,0
Barnaverndarnefnd Gerðahrepps	Gerðahreppur		1	0,0	8	375	1.207	31,1%	21,3
Félagsmálaráð Mosfellsbæjar	Mosfellsbær	Unnur V. Ingólfssdóttir	4	1,8	144	2.018	6.310	32,0%	71,4
Barnaverndarnefnd Kjósahrepps	Kjósahreppur	Unnur V. Ingólfssdóttir	0	0,0	3	37	140	26,4%	81,1

¹Uppsýsingar sem koma fram í töflunni eru byggðar á ársskýrslum barnaverndarnefndanna svo og mannföldatölum frá Hagstofu Íslands fyrir árið 2001.

²Tölur yfir fjölda starfsmanna og stöðugildi eru ónákvæmar. Oft er erfitt fyrir nefndirnar að áætla þá vinnu sem fer í barnavernd eingöngu þar sem starfsmenn eru yfirleitt starfsmenn félagsþjónustunnar á staðnum. Ef enginn starfsmaður er fyrir hendi þá er hafður sá háttur á að ráða sérfræðinga til að sjá um þau mál sem kunna að koma upp.

³Reykjavík og Miðgarður saman.

Barnaverndarnefndir á Íslandi árið 2001 (framhald)

Nafn bvn.	Heiti sveitarfélags	Félagsmálastjórar	Fjöldi starfs- mamma	Fjöldi stöðu- gjlda	Fjöldi mála	Fjöldi barna í umdæmi	Fjöldi umdæmi alls	Hlutfall barna	Fjöldi mála 1000 börn
Æskulyðs- og félagsmálaráð Akraneskaupstaðar	Akranes	Sólveig Reynisdóttir	2	2,0	51	1.596	5.517	28,9%	32,0
Barnaverndarnefnd hreppanna sunnan Skarðsheiðar	Leirá- og Melahreppur, Hvalfjarðarstrandahreppur, Skilmannahreppur		0	0,0	10	173	550	31,5%	57,8
Félagsmálanefnd Borgarbyggðar	Borgarbyggð	Hjördis Hjartardóttir	2	1,7	6	735	2.523	29,1%	8,2
Félagsmálanefnd í Borgarfjarðarsveit	Borgarfjarðarsveit, Hvításiðurh. og Skorradalshreppur	Hjördis Hjartardóttir	0	0,0	2	253	827	30,6%	7,9
Félagsmálanefnd Félags- og skólajónustu Snæfellinga	Stykkishólmur, Grundarfj., Snæfellsbær, Eyja- og Miklaholtshreppur, Kolbeinsstaðahreppur og Helgafellssveit	Sigríður Guðmundsdóttir							
Félagsmálanefnd Dalabyggðar	Dalabyggð		0	0,0	4	148	658	22,5%	27,0
Barnaverndarnefnd Saurbæjarhrepps	Saurbæjarhreppur		0	0,0	0	25	90	27,8%	0,0
Barnaverndarnefnd Reykhólahrepps	Reykhólahreppur		0	0,0	0	69	304	22,7%	0,0
Félagsmálanefnd Ísafjarðarbæjar	Ísafjarðarbær	Forstöðumaður er Ingibjörg M. Guðmundsdóttir	4	3,7	54	1.226	4.181	29,3%	44,0
Félagsmálaráð Bolungavíkur	Bolungavíkurkaupstaður	Starfsmaður er Helga Aspelund	1	0,4	4	271	958	28,3%	14,8
Barnaverndarnefnd Súðavíkurhrepps	Súðavík		0	0,0	3	54	223	24,2%	55,6
Barnaverndarnefnd Vesturbyggðar	Vesturbyggð og Tálknafjörður		0	0,0	5	427	1.506	28,4%	11,7
Barnaverndarnefnd Strandasýslu	Árneshr., Kaldrananeshr., Hólmavíkurhr., Kirkjubólshr., Broddaneshr. og Bæjarhr.		0	0,0	6	214	840	25,5%	28,8
Félagsmálaráð Húnaþings vestra	Húnaþing vestra	Henrike Wapper	1	0,6	6	298	1.209	24,6%	20,1
Félagsmálaráð Austur – Húnavatnssýslu	Blönduós, Hófaahreppur, Skagahr., Engihlíðahr., Torfalækjarhr., Svínavatnshr. og Áshreppur.	Hannes Eðvarðsson	1	1,0	18	554	1.958	28,3%	32,5

Barnaverndarnefndir á Íslandi árið 2001 (framhald)

Nafn bvn.	Heiti sveitarfélags	Félagsmálstjórar	Fjöldi starfs- mamma	Fjöldi stöðu- gilda	Fjöldi mála	Fjöldi barna í umdæmi	Fjöldi umdæmi alls	Hlutfall barna	Fjöldi mála 1000 börn
Barnaverndarnefnd Sveinsstaðahrepps	Sveinsstaðahreppur		0	0,0	1	21	87	24,1%	47,6
Barnaverndarnefnd Vindhælishrepps	Vindhælishreppur		0	0,0	0	12	40	30,0%	0,0
Barnaverndarnefnd Bólstaðarhlíðahrepps	Bólstaðarhlíðahreppur		0	0,0	0	35	114	30,7%	0,0
Barnaverndarnefnd Skagafljóðar	Sveitarfélagið Skagafljóður og Akraheppur	Gunnar Sandholt	2	2,0	22	1.221	4.392	27,8%	18,0
Félagsmálanefnd Siglufjarðar	Siglufjarður	Hjörtur Hjartarson	1	1,0	18	413	1.508	27,4%	43,6
Barnaverndarnefnd Eyjafjarðar	Akureyri, Arnarneshir, Eyjafjarðarsvæði, Glæsibæjarhr., Grýlubakkahr., Skriðuhr., Svalbærðstrandahr., Öxnadalshir. og Hálsahreppur	Karl Guðmundsson er svössstj., Guðrún Sigurðardóttir er deildarstjóri							
Barnaverndarnefnd Grimseyjar	Grimseyjarheppur		6	3,6	126	5.073	18.113	28,0%	24,8
Félagsmálaráð Dalvíkurbyggðar	Dalvíkurbyggð	Halldór Sig. Guðmundsson	0	0,0	0	28	95	29,5%	0,0
Félagsmálanefnd Ólafsfjarðar	Ólafsfjarðarbær	Halldór Sig. Guðmundsson	1	1,0	63	617	2.012	30,7%	102,1
Barnaverndarnefnd Hriseyjarhrepps	Hriseyjarheppur		0	0,0	1	59	197	29,9%	16,9
Barnaverndarnefnd Suður-Þingeyinga	Húsvík, Reykjahir, Aðaldælahir, Skútustaðahir, Reykdælahir, Bárðdælahir, Ljósavatnshir. og Tjörneshir.	Soffía Gísladóttir							
Barnaverndarnefnd Norður-Þingeyinga	Þórshafnarhr., Svalbarðshir, Raufarhafnarhr., Óxarfjarðahr. og Kelduneshr.	Soffía Gísladóttir	2	0,9	46	1.106	3.900	28,4%	41,6
Barnaverndarnefnd Vopnafjarðar- og Skeggjastaðahr.	Vopnafjarðahr. og Skeggjastaðahr.		2	0,4	14	343	1.278	26,8%	40,8
Félagsmálanefnd Héraðssvæðis	Austur-Hérað, Norður-Hérað, Fljótadalshir., Fellahr. og Borgarfjarðahr.	Eyjólfur Finnson	0	0	1	201	885	22,7%	5,0
			1	0,5	19	865	3.031	28,5%	22,0

Barnaverndarnefndir á Íslandi árið 2001 (framhald)

Nafn bvn.	Heiti sveitarfélags	Fjöldi starfs- manna	Fjöldi stöðu- gjlda	Fjöldi mála	Fjöldi barna í umdæmi	Fjöldi umdæmi alls	Hlutfall barna 1000 börn	Fjöldi mála 1000 börn
Félagsmálaráð Seyðisfjarðar	Seyðisfjarðarkaupstaður	1	0,5	5	199	773	25,7%	25,1
Félagsmálanefnd Fjarðabyggðar	Fjarðabyggð og Mjóafjarðarhr.	2	1,7	28	837	3.094	27,1%	33,5
Félagsmálanefnd Suðurfjarða	Biðáhr., Stöðvarhr., Fáskrúðsfjarðarhr. og Breiðdalshr.	1	0,5	10	313	1.161	27,0%	31,9
Félagsmálaráð Djúpvogs	Djúpvogshreppur	0	0,0	4	136	521	26,1%	29,4
Félagsmálaráð Hornafjarðar	Sveitarfélagið Hornafjörður	1	1,0	9	717	2.330	30,8%	12,6
Félagsmálanefnd Árborgar	Sveitarfélagið Árborg	3	2,5	12	1.757	6.051	29,0%	6,8
Félagsmálanefnd uppsveita Árnessýslu	Biskupstungnahr., Skeiðáhr., Grúpvörjahr., Hrunamannahr., Grímsnes- og Grafingshr., Laugardalshr. og Þingvallahhr.	1	0,8	23	716	2.482	28,8%	32,1
Barnaverndarnefnd Hellulæknishéraðs	Rangárvallahr., Holta- og Landsveit, Ásáhr. og Djúpaáhr.	0	0,0	4	427	1.581	27,0%	22,4
Félagsmálanefnd Gaulverjabæjar, Hraungerðis- og Villingahólshrepps	Gaulverjabæjarhr., Hraungerðishr. og Villingahólshhr.	0	0,0	3	134	499	26,9%	56,8
Félagsmálanefnd Hveragerðis	Hveragerðisbær	1	1,0	31	546	1.860	29,4%	31,1
Barnaverndarnefnd Ölfushrepps	Ölfushreppur	1	1,0	19	523	1.684	31,1%	9,4
Barnaverndarnefnd í austanverri Rangárvallasýslu	Hvölnhreppur, Fjötshlíðarhr., Austur-Landeyjahhr., Vestur-Landeyjahhr., Austur- Eyjafjallahreppur og Vestur- Eyjafjallahreppur	0	0,0	21	457	1.643	27,8%	46,0
Barnaverndarnefnd Vestur-Skaftafellssýslu	Mýrdalshreppur og Skaftárhreppur	0	0,0	7	272	1.069	25,4%	25,7
Félagsmálaráð Vestmannaeyjabæjar	Vestmannaeyjabær	3	2,5	40	1.337	4.457	30,0%	29,9
Samtals/meðaltal		96	75,6	3.764	77.886	286.275	28,3%	48,3

