



Barnaverndarstofa

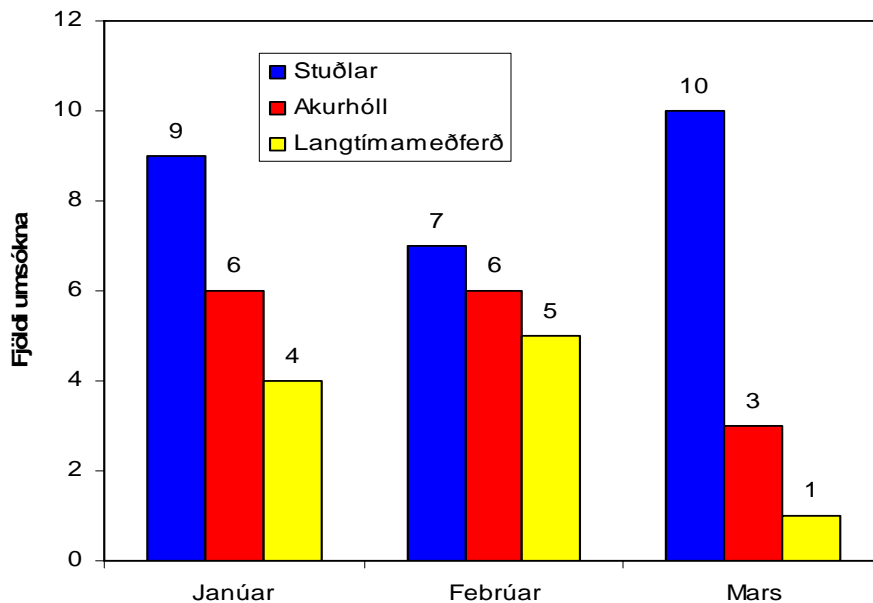
Staða mála á fyrsta ársfjórðungi

Mái 2006

Staða mála fyrsta ársfjórðung 2006

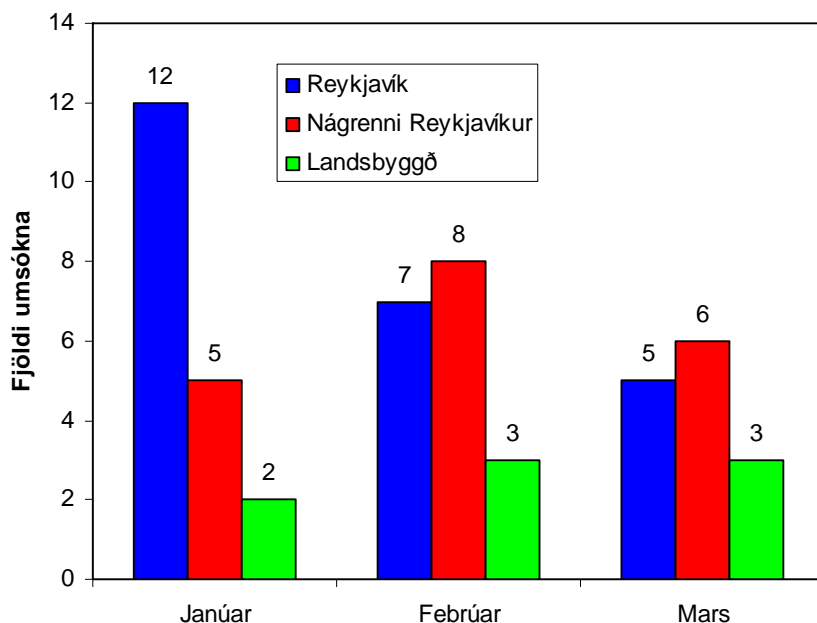
Umsóknir um meðferð

Barnaverndarstofu bárust 51 umsókn um meðferð fyrstu þrjú mánuði ársins 2006. Á sama tíma í fyrra höfðu borist 44 umsóknir. Umsóknnum hefur því fjölgað um 16% milli ára. Umsóknir á Stuðla voru flestar eða 26 talsins (51%). Alls bárust 15 umsóknir um Akurhól (29%) og 10 um langtímameðferð (20%) (sjá 1. mynd)



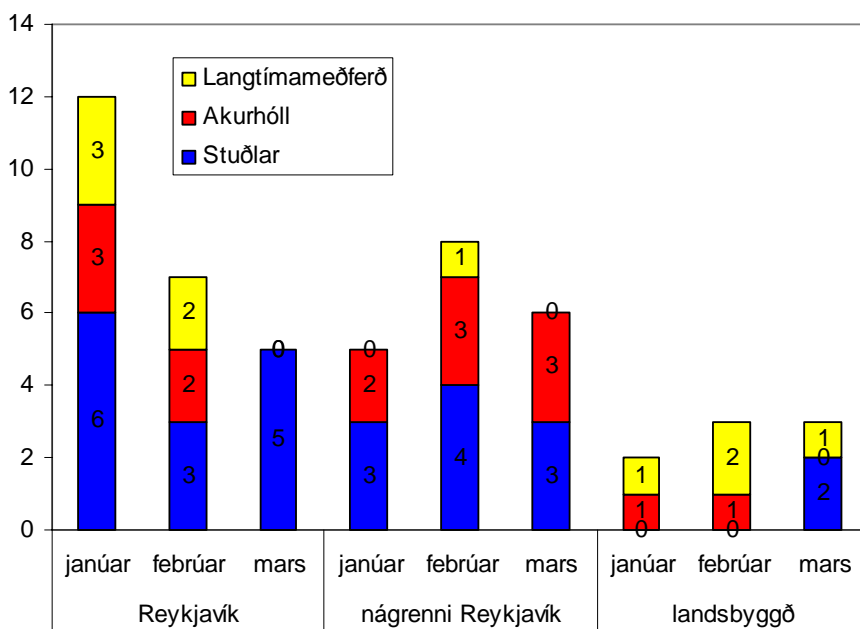
1. mynd. Fjöldi umsókna um meðferð eftir mánuðum.

Á 2. mynd kemur fram hvaðan umsóknirnar bárust. Flestar umsóknirnar bárust frá Reykjavík eða 24 (47%). Alls bárust 19 frá barnaverndarnefndum í nágrenni Reykjavíkur (37%) og 8 frá nefndum á landsbyggðinni (16%).



2. mynd. Fjöldi umsókna eftir landshlutum.

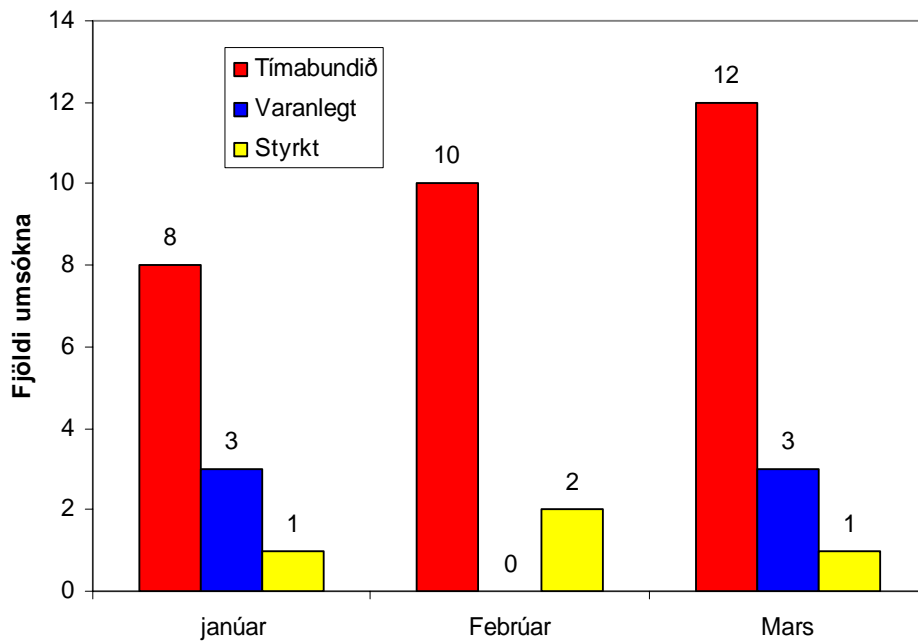
Að lokum má sjá hvernig umsóknir skiptast eftir tegund og landshlutum. Þar sést t.d. að frá Barnavernd Reykjavíkur voru flestar umsóknir um Stuðla (14 umsóknir), en á landsbyggðinni voru flestar umsóknir um langtímameðferð eða 4 umsóknir (sjá 3. mynd).



3. mynd. Skipting á fjölda umsókna eftir tegund og landshlutum.

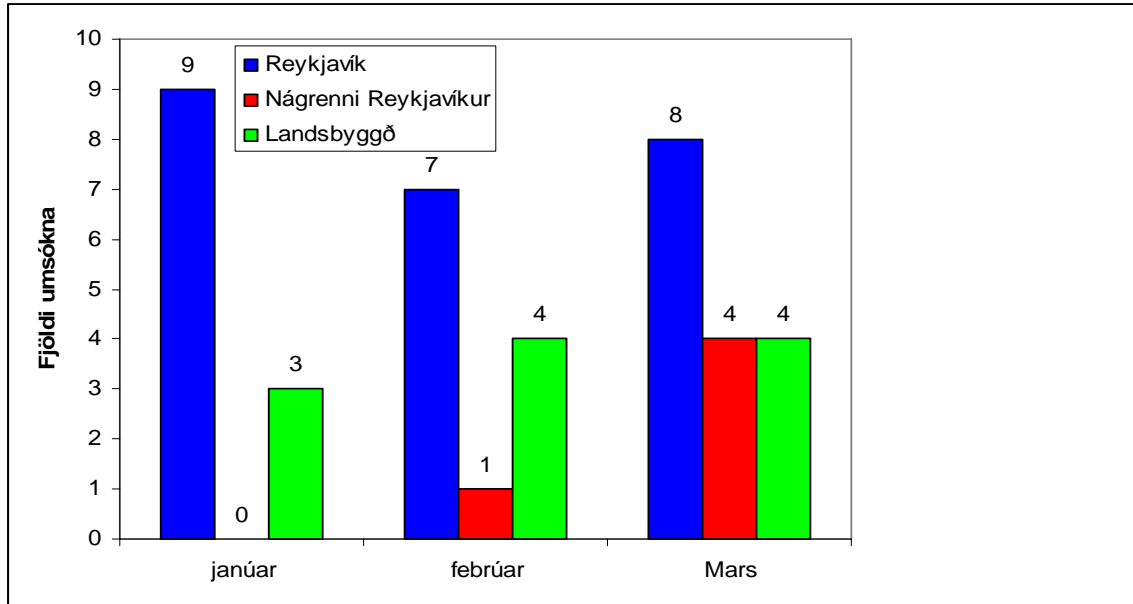
Umsóknir um fóstur

Barnaverndarstofu bárust 40 umsóknir um fóstur á fyrsta ársfjórðungi. Flestar umsóknir voru um tímabundið fóstur eða alls 30 (75%), 6 umsóknir bárust um varanlegt fóstur (15%) og 4 um styrkt fóstur (10%) (sjá 4. mynd).



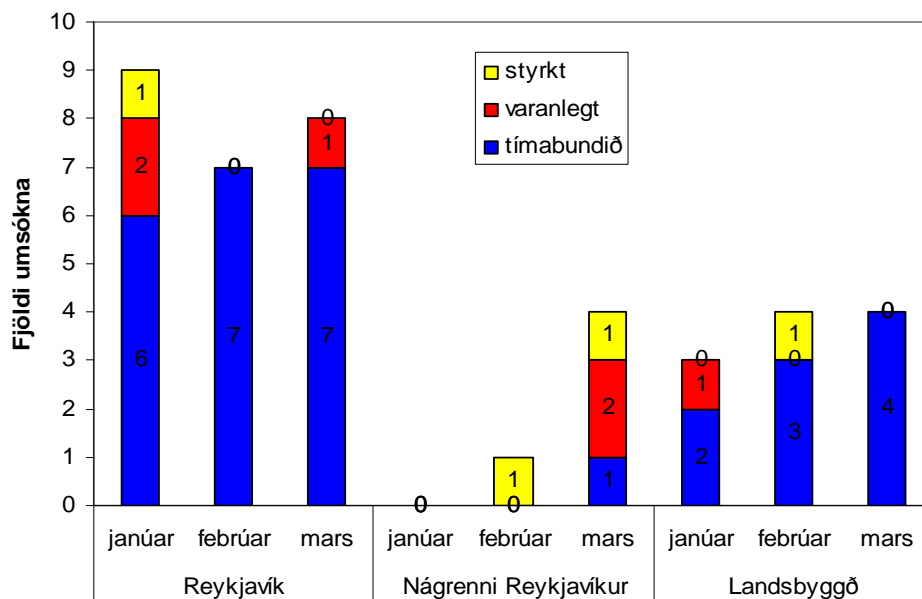
4. mynd. Fjöldi umsókna um fóstur eftir mánuðum.

Flestar umsóknir bárust frá Reykjavík eða 24 umsóknir (60%), 5 bárust frá barnaverndarnefndum í nágrenni Reykjavíkur (13%) og 11 frá nefndum á landsbyggðinni (28%) (sjá 5. mynd).



5. mynd. Fjöldi umsókna um fóstur eftir landshlutum.

Á 6. mynd kemur fram hvernig umsóknir skiptast eftir tegund og landshlutum. Þar sést t.d. að frá Barnavernd Reykjavíkur voru flestar umsóknir um tímabundið fóstur (20 umsóknir), en í nágrenni Reykjavíkur barst aðeins ein umsókn um tímabundið fóstur á tímabilinu janúar til mars 2006.



6. mynd. Skipting á fjölda umsókna um fóstur eftir tegund og landshlutum.

Auk þess bárust Barnaverndarstofu 15 umsóknir þeirra sem óskuðu eftir því að gerast fósturforeldrar. Flestar umsóknir komu frá Reykjavík og nágrenni eða 47% (sjá 1. töflu).

1. tafla. Fjöldi umsókna um að gerast fósturforeldrar eftir búsetu.

Hvaðan koma umsóknir	Janúar	Febrúar	Mars	Samtals
Reykjavík og nágrenni	4	1	2	7
Vesturland	0	0	0	0
Vestfirðir	0	0	0	0
Norðurland	1	0	0	1
Austurland	1	0	0	1
Suðurland	3	0	0	3
Reykjanes	1	2	0	3
Fólk búsett erlendis	0	0	0	0
Samtals	10	3	2	15

Barnaverndarstofa er auk þess með samning við þýsku fyrirtækin Martiswerk eV Dorlar og Mut Zur Zukunft. Hvoru tveggja þessara fyrirtækja hafa heimild þýskra yfirvalda til að ráðstafa börnum í fóstur. Litið er á ráðstafanir þeirra sem fullt ígildi fósturráðstöfunar. Á fyrsta ársfjórðungi 2006 var þremur börnum ráðstafað í fóstur á grundvelli þessara samnings, öll í janúar.

Barnahús

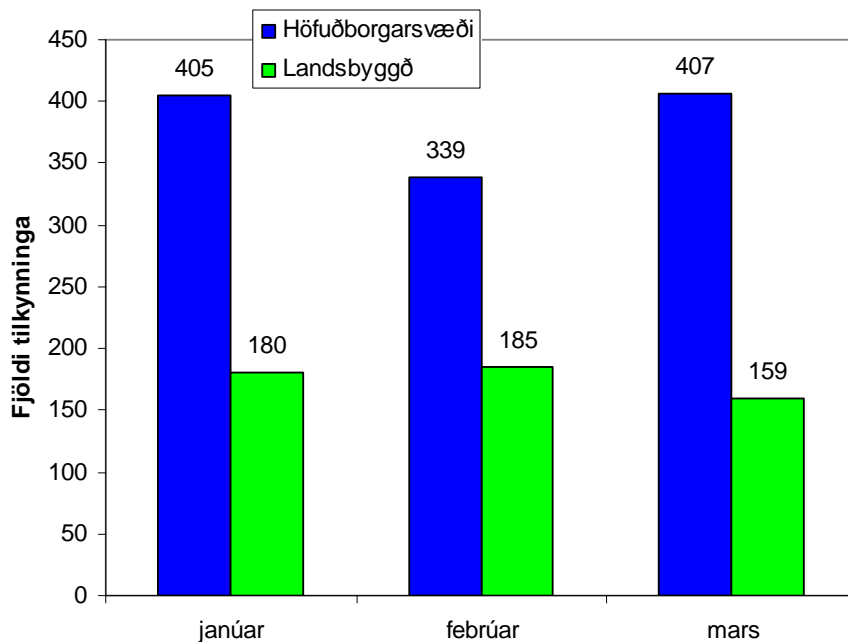
Alls fóru fram 56 rannsóknarviðtöl í Barnahúsi á fyrsta ársfjórðungi, þar af 10 skýrslutökur eða 17,9% allra rannsóknarviðtala. Greiningar- og meðferðarviðtöl voru 25. Barnahús sinnir málum þar sem barnaverndarnefnd eða héraðsdómstólar óska eftir þjónustu hússins þótt börnin hafi ekki komið í rannsóknarviðtal í Barnahús. Á þessu tímabili var óskað í 11 tilvikum eftir greiningu og meðferð í Barnahúsi (44% allra greiningar- og meðferðarviðtala), en 14 viðtöl voru í kjölfar rannsóknarviðtals. Því voru 25% barna vísað í greiningar- og meðferðarviðtal í kjölfar rannsóknarviðtals. Fjórar læknisskoðanir fóru fram í Barnahúsi á þessum tíma (sjá 2. töflu).

2. tafla. Þjónusta í Barnahúsi.

	Janúar	Febrúar	Mars	Samtals
Rannsóknarviðtöl	20	16	20	56
Skýrslutökur	5	0	5	10
Könnunarviðtöl	15	16	15	46
Greiningar- og meðferðarviðtöl	10	7	8	25
Vísað beint	6	4	1	11
Í kjölfar rannsóknarviðtals	4	3	7	14
Læknisskoðanir	2	0	2	4

Tilkynningar til barnaverndarnefnda

Á fyrsta ársfjórðungi 2006 bárust alls 1.675 tilkynningar um 1.615 börn. Skipting er þannig milli landssvæða að 68,7% tilkynninga bárust frá höfuðborgarsvæði og 31,3% frá landsbyggðinni (sjá 5. mynd). Ef fjöldi tilkynninga er borinn saman við fyrstu þrjá mánuðina í fyrra kemur í ljós að þeim hefur fjölgað um tæp 27% milli ára (fjöldi tilkynninga var 1.323 fyrstu þrjá mánuðina árið 2005).



5. mynd. Fjöldi tilkynninga eftir landshlutum.

Alls bárust 89 tilkynningar í gegnum Neyðarlínuna 1-1-2 en það er rúm 5% allra tilkynninga. Flestar þeirra bárust til barnaverndar Reykjavíkur (rúm 75% tilkynninga sem berast Neyðarlínunni eru vegna mála í Reykjavík).

Ástæður tilkynninga skiptast þannig að 27,3% er vegna vanrækslu, 15,9% vegna ofbeldis, 56,2% vegna áhættu hegðunar barna og 0,5% vegna þess að heilsa eða líf ófædds barns er í hættu (sjá 3. töflu). Alls var talið að 33 börn hefðu verið í yfirvofandi hættu.

3. tafla. Ástæður tilkynninga skipt eftir mánuðum.

	Janúar		Febrúar		Mars		Samtals	
	Fjöldi	%	Fjöldi	%	Fjöldi	%	Fjöldi	%
Vanræksla	167	28,5	136	26,0	155	27,4	458	27,3
Líkamleg vanræksla	8	1,4	8	1,5	13	2,3	29	1,7
Vanræksla varðandi umsjón og eftirlit	128	21,9	118	22,5	122	21,6	368	22,0
Vanræksla varðandi nám	7	1,2	3	0,6	4	0,7	14	0,8
Tilfinningaleg vanræksla	26	4,4	7	1,3	17	3,0	50	3,0
Ofbeldi	94	16,1	71	13,5	102	18,0	267	15,9
Tilfinningalegt/sálrænt ofbeldi	37	6,3	15	2,9	49	8,7	101	6,0
Líkamlegt ofbeldi	30	5,1	34	6,5	22	3,9	86	5,1
Kynferðislegt ofbeldi	27	4,6	24	4,6	32	5,7	83	5,0
Áhættu hegðun	324	55,4	313	59,7	304	53,7	941	56,2
Neysla barns á vímuefnum	60	10,3	55	10,5	45	8,0	160	9,6
Barn stefnir eigin heilsu og þroska í hættu	92	15,7	65	12,4	72	12,7	229	13,7
Afbrot barns	128	21,9	147	28,1	129	22,8	404	24,1
Barn beitir ofbeldi	35	6,0	17	3,2	24	4,2	76	4,5
Erfiðleikar barns í skóla, skólasókn áfátt	14	2,4	32	6,1	35	6,2	81	4,8
Heilsa eða líf ófædds barns í hættu	0	0,0	4	0,8	5	0,9	9	0,5
Tilkynningar alls	585	100,0	524	100,0	566	100,0	1.675	100,0

* Athugið að aðeins má merkja við eina aðalástæðu fyrir hverja tilkynningu. Hins vegar má merkja við fleiri undirástæður t.d. innan vanrækslu. Ef ein tilkynning berst um vanrækslu skal merkja við vanrækslu sem aðalflokk en merkja má t.d. við bæði líkamlega vanrækslu og tilfinningalega. Samlagður fjöldi aðalflokkanna fjögurra stemmir því við fjölda tilkynninga en fjöldi innan hvers aðalflokks þarf ekki að stemma við heildartöluna.

Flestar tilkynningar bárust frá lögreglu eða 55,4% allra tilkynninga. Um 11% tilkynninga bárust frá skóla/sérfræðiþjónustu/fræðslu- eða skólaskrifstofu en í aðeins 0,4% tilvika leitaði barnið sjálf til barnaverndarnefndar (sjá 4. töflu).

4. tafla. Tilkynnendur skipt eftir mánuðum.

Tilkynnendur	Janúar		Febrúar		Mars		Samtals	
	<i>Fjöldi</i>	<i>%</i>	<i>Fjöldi</i>	<i>%</i>	<i>Fjöldi</i>	<i>%</i>	<i>Fjöldi</i>	<i>%</i>
Barnið sjálft	2	0,3	3	0,6	1	0,2	6	0,4
Ættingjar barns aðrir en foreldrar	22	3,8	21	4,0	17	3,0	60	3,6
Nágrannar	26	4,4	12	2,3	25	4,4	63	3,8
Önnur barnaverndarnefnd Borgarhlutaskrifstofa/stm. félagsþjónustu	4	0,7	10	1,9	10	1,8	24	1,4
Lögregla	354	60,5	280	53,4	294	51,9	928	55,4
Skóli, sérfræðipj., fræðslu eða skólaskr.	37	6,3	63	12,0	82	14,5	182	10,9
Leikskóli/gæsluforeldri	7	1,2	14	2,7	8	1,4	29	1,7
Læknir/heilsugæsla/sjúkrahús	25	4,3	31	5,9	31	5,4	87	5,2
Foreldrar barns	44	7,5	24	4,6	44	7,8	112	6,7
Aðrir	55	9,4	60	11,5	39	6,9	154	9,2
Samtals	585	100,0	524	100,0	566	100,0	1.675	100,0