



Barnaverndarstofa

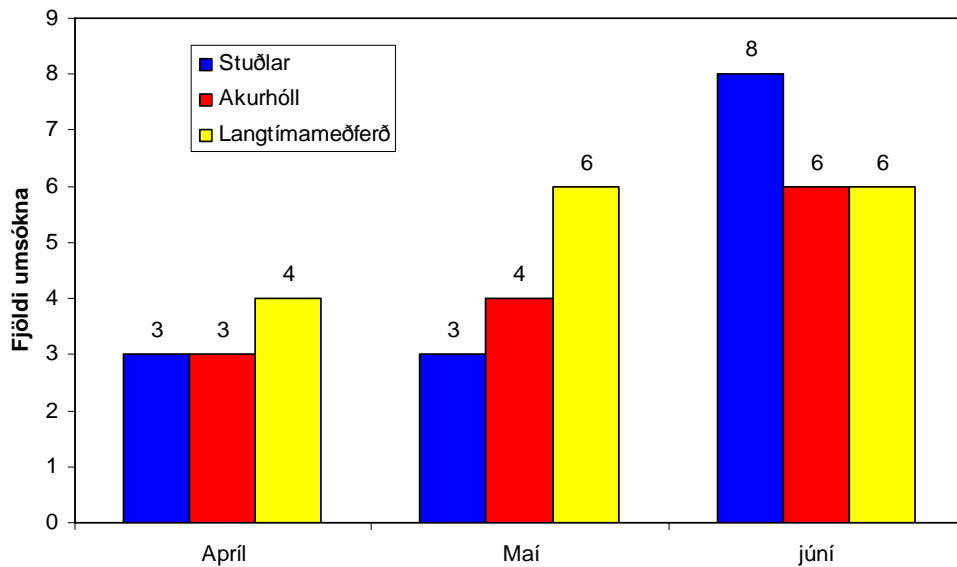
Staða mála á öðrum ársfjórðungi

Október 2006

Staða mála á öðrum ársfjórðungi 2006

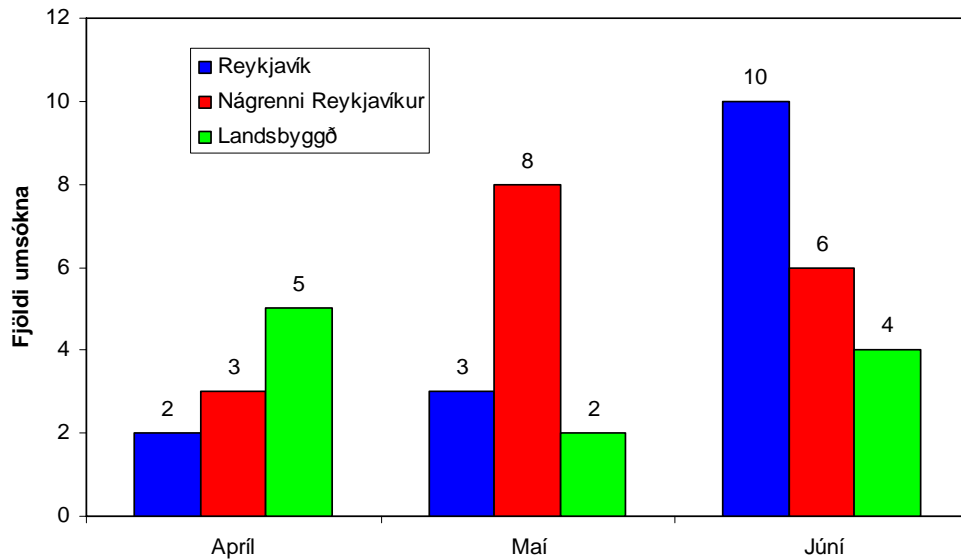
Umsóknir um meðferð

Barnaverndarstofu bárust 43 umsóknir um meðferð á öðrum ársfjórðungi 2006 (apríl, maí og júní). Á sama tíma í fyrra bárust 59 umsóknir. Umsóknum hefur því fækkað um 27% milli ára. Umsóknir um langtímameðferð voru flestar eða 16 talsins (37%). Alls bárust 14 umsóknir um Stuðla (33%) og 13 umsóknir um Akurhól (30%) (sjá 1. mynd)



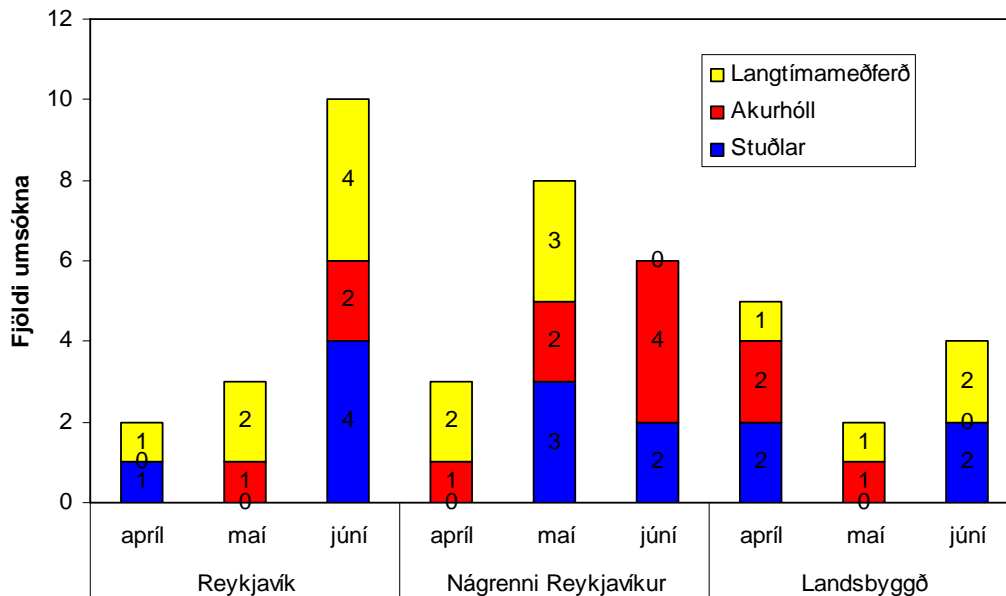
1. mynd. Fjöldi umsókna um meðferð eftir mánuðum.

Á 2. mynd kemur fram hvaðan umsóknirnar bárust. Flestar umsóknirnar bárust frá nágrenni Reykjavíkur eða 17 (40%). Alls bárust 15 frá Reykjavík (35%) og 11 frá nefndum á landsbyggðinni (26%).



2. mynd. Fjöldi umsókna eftir landshlutum.

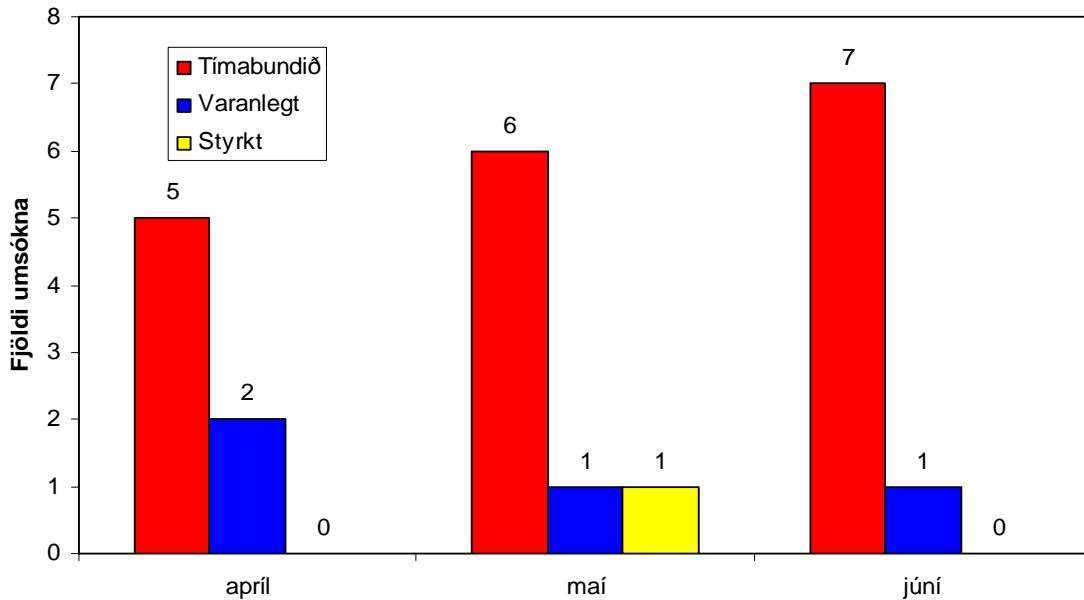
Að lokum má sjá hvernig umsóknir skiptast eftir tegund og landshlutum. Þar sést t.d. að frá Barnavernd Reykjavíkur voru flestar umsóknir um langtímameðferð (7 umsóknir), en í nágrenni Reykjavíkur voru flestar umsóknir um Akurhól eða 7 umsóknir (sjá 3. mynd).



3. mynd. Skipting á fjölda umsókna eftir tegund og landshlutum.

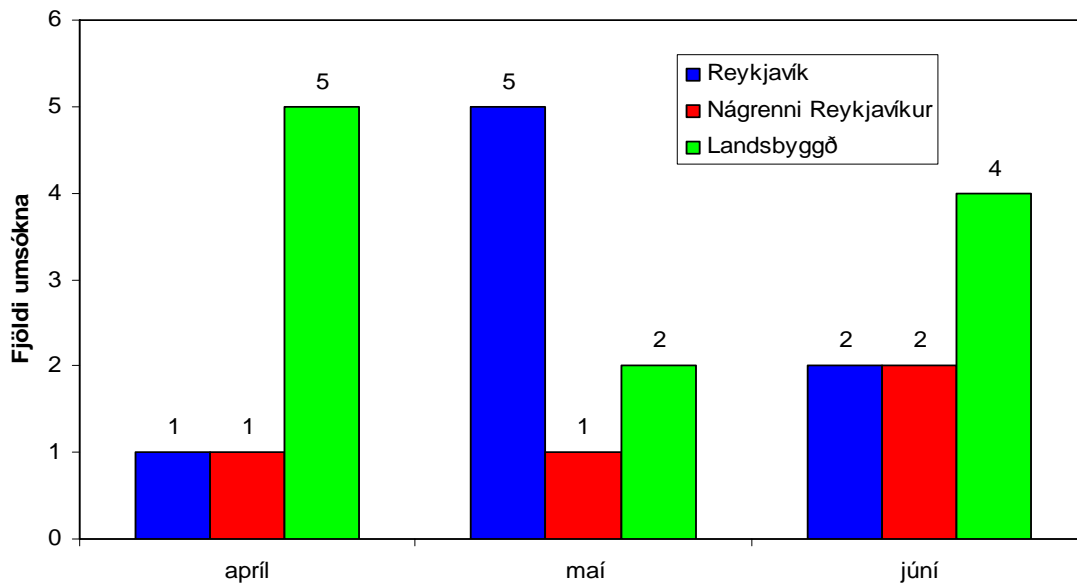
Umsóknir um fóstur

Barnaverndarstofu bárust 23 umsóknir um fóstur á öðrum ársfjórðungi. Flestar umsóknir voru um tímabundið fóstur eða alls 18 (78%), 4 umsóknir bárust um varanlegt fóstur (17%) og 1 um styrkt fóstur (4%) (sjá 4. mynd).



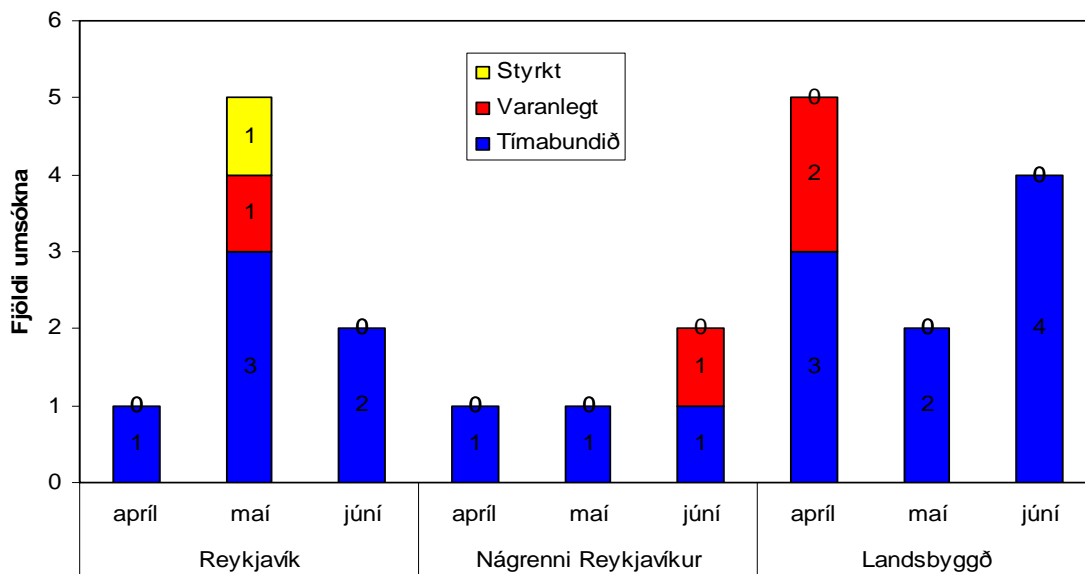
4. mynd. Fjöldi umsókna um fóstur eftir mánuðum.

Flestar umsóknir bárust frá landsbyggðinni eða 11 umsóknir (48%), 8 bárust frá Reykjavík (35%) og 4 frá nefndum í nágrenni Reykjavíkur (17%) (sjá 5. mynd).



5. mynd. Fjöldi umsókna um fóstur eftir landshlutum.

Á 6. mynd kemur fram hvernig umsóknir skiptast eftir tegund og landshlutum. Þar sést t.d. að frá Barnavernd Reykjavíkur voru flestar umsóknir um tímabundið fóstur (6 umsóknir), en frá nefndum í nágrenni Reykjavíkur bárust 3 um tímabundið fóstur á tímabilinu apríl til júní 2006.



6. mynd. Skipting á fjölda umsókna um fóstur eftir tegund og landshlutum.

Auk þess bárust Barnaverndarstofu 15 umsóknir þeirra sem óskuðu eftir því að gerast fósturforeldrar. Flestar umsóknir komu frá fólki búsettu í Reykjavík og nágrenni eða 60% (sjá 1. töflu).

1. tafla. Fjöldi umsókna um að gerast fósturforeldrar eftir búsetu.

Hvaðan koma umsóknir	Apríl	Maí	Júní	Samtals
Reykjavík og nágrenni	4	2	3	9
Vesturland	0	0	0	0
Vestfirðir	0	0	0	0
Norðurland	0	1	0	1
Austurland	1	0	1	2
Suðurland	1	0	2	3
Reykjanes	0	0	0	0
Fólk búsett erlendis	0	0	0	0
Samtals	6	3	6	15

Barnaverndarstofa er auk þess með samning við þýsku fyrirtækin Martiswerk eV Dorlar og Mut Zur Zukunft. Hvoru tveggja þessara fyrirtækja hafa heimild þýskra yfirvalda til að ráðstafa börnum í fóstur. Litið er á ráðstafanir þeirra sem fullt ígildi fósturráðstöfunar. Á öðrum ársfjórðungi 2006 var fimm börnum ráðstafað í fóstur á grundvelli þessara samnings, öll í janúar.

Barnahús

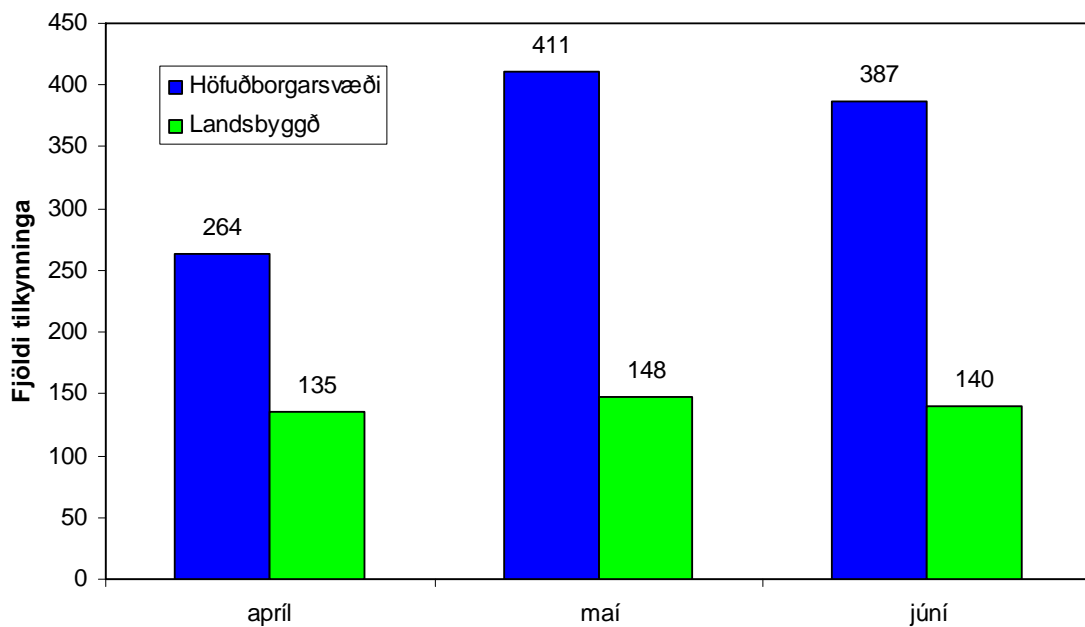
Alls fóru fram 48 rannsóknarviðtöl í Barnahúsi á öðrum ársfjórðungi, þar af 8 skýrslutökur eða 17% allra rannsóknarviðtala. Greiningar- og meðferðarviðtöl voru 29. Barnahús sinnir málum þar sem barnaverndarnefnd eða héraðsdómstólar óska eftir þjónustu hússins þótt börnin hafi ekki komið í rannsóknarviðtal í Barnahús. Á þessu tímabili var óskað í 6 tilvikum eftir greiningu og meðferð í Barnahúsi (21% allra greiningar- og meðferðarviðtala), en 23 viðtöl voru í kjölfar rannsóknarviðtals. Því voru 48% barna vísað í greiningar- og meðferðarviðtal í kjölfar rannsóknarviðtals. Sex læknisskoðanir fóru fram í Barnahúsi á þessum tíma (sjá 2. töflu).

2. tafla. Þjónusta í Barnahúsi.

	Janúar	Febrúar	Mars	Samtals
Rannsóknarviðtöl	12	17	19	48
Skýrslutökur	0	4	4	8
Könnunarviðtöl	12	13	15	40
Greiningar- og meðferðarviðtöl	6	8	15	29
Vísað beint	2	2	2	6
Í kjölfar rannsóknarviðtals	4	6	13	23
Læknisskoðanir	0	3	3	6

Tilkynningar til barnaverndarnefnda

Á öðrum ársfjórðungi 2006 bárust alls 1.485 tilkynningar um 1.401 barn. Skipting er þannig milli landssvæða að 71,5% tilkynninga bárust frá höfuðborgarsvæði og 28,5% frá landsbyggðinni (sjá 5. mynd). Ef fjöldi tilkynninga er borinn saman við annan ársfjórðung árið 2005 kemur í ljós að þær eru nánast jafnmargar (fjöldi tilkynninga var 1.418 á öðrum ársfjórðungi 2005 og hefur þeim því fjölgað um 5%).



5. mynd. Fjöldi tilkynninga eftir landshlutum.

Af þeim 135 tilkynningum sem bárust í gegnum Neyðarlínuna 1-1-2 voru 93 flokkaðar sem barnaverndartilkynningar en það eru rúm 6% allra tilkynninga. Sumt af því sem tilkynnt er til Neyðarlínunnar flokka nefndir ekki sem barnaverndartilkynningar. Flestar tilkynninganna bárust til barnaverndar Reykjavíkur (um 73% flokkaðra barnaverndartilkynninga sem berast Neyðarlínunni eru vegna mála í Reykjavík).

Ástæður tilkynninga skiptast þannig að 31,7% er vegna vanrækslu, 18,0% vegna ofbeldis, 49,4% vegna áhættu hegðunar barna og 0,8% vegna þess að heilsa eða líf ófædds barns er í hættu (sjá 3. töflu). Alls var talið að 33 börn hefðu verið í yfirvofandi hættu.

3. tafla. Ástæður tilkynninga skipt eftir mánuðum.

Ástæður tilkynninga*	Apríl		Maí		Júní		SAMTALS	
	Fjöldi	Prósenta	Fjöldi	Prósenta	Fjöldi	Prósenta	Fjöldi	Prósenta
Vanræksla	127	31,8	155	27,7	189	35,9	471	31,7
Líkamleg vanræksla	16	4,0	5	0,9	6	1,1	27	1,8
Vanræksla varðandi umsjón og eftirlit	96	24,1	135	24,1	162	30,7	393	26,5
Vanræksla varðandi nám	2	0,5	6	1,1	2	0,4	10	0,7
Tilfinningaleg vanræksla	16	4,0	12	2,1	21	4,0	49	3,3
Ofbeldi	63	15,8	102	18,2	103	19,5	268	18,0
Tilfinningalegt/sálrænt ofbeldi	24	6,0	16	2,9	34	6,5	74	5,0
Líkamlegt ofbeldi	21	5,3	57	10,2	30	5,7	108	7,3
Kynferðislegt ofbeldi	18	4,5	31	5,5	39	7,4	88	5,9
Áhættu hegðun	206	51,6	297	53,1	231	43,8	734	49,4
Neysla barns á vímuefnum	33	8,3	35	6,3	35	6,6	103	6,9
Barn stefnir eigin heilsu og þroska í hættu	55	13,8	82	14,7	66	12,5	203	13,7
Afbrot barns	83	20,8	148	26,5	115	21,8	346	23,3
Barn beitir ofbeldi	9	2,3	13	2,3	13	2,5	35	2,4
Erfiðleikar barns í skóla, skólasókn áfátt	27	6,8	20	3,6	3	0,6	50	3,4
Heilsa eða líf ófædds barns í hættu	3	0,8	5	0,9	4	0,8	12	0,8
Tilkynningar alls	399	100,0	599	100,0	527	100,0	1.485	100,0

* Athugið að aðeins má merkja við eina aðalástæðu fyrir hverja tilkynningu. Hins vegar má merkja við fleiri undirástæður t.d. innan vanrækslu. Ef ein tilkynning berst um vanrækslu skal merkja við vanrækslu sem aðalflokk en merkja má t.d. við bæði líkamlega vanrækslu og tilfinningalega. Samlagður fjöldi aðalflokkanna fjögurra stemmir því við fjölda tilkynninga en fjöldi innan hvers aðalflokks þarf ekki að stemma við heildartöluna.

Flestar tilkynningar bárust frá lögreglu eða 50,7% allra tilkynninga. Um 10% tilkynninga bárust frá skóla/sérfræðiþjónustu/fræðslu- eða skólaskrifstofu en í aðeins 0,4% tilvika leitaði barnið sjálf til barnaverndarnefndar (sjá 4. töflu).

4. tafla. Tilkynnendur skipt eftir mánuðum.

Tilkynnendur	Apríl		Maí		Júní		Samtals	
	Fjöldi	%	Fjöldi	%	Fjöldi	%	Fjöldi	%
Barnið sjálf	2	0,5	4	0,7	0	0,0	6	0,4
Ættingjar barns aðrir en foreldrar	14	3,5	22	3,9	23	4,4	59	4,0
Nágrannar	3	0,8	20	3,6	21	4,0	44	3,0
Önnur barnaverndarnefnd	2	0,5	11	2,0	14	2,7	27	1,8
Þjónustumiðstöð/stm. félagsþjónustu	11	2,8	14	2,5	20	3,8	45	3,0
Lögregla	190	47,6	293	52,4	270	51,2	753	50,7
Skóli, sérfræðiþj., fræðslu eða skólaskr.	55	13,8	63	11,3	28	5,3	146	9,8
Leikskóli/gæsluforeldri	11	2,8	13	2,3	12	2,3	36	2,4
Læknir/heilsugæsla/sjúkrahús	32	8,0	41	7,3	35	6,6	108	7,3
Foreldrar barns	35	8,8	37	6,6	49	9,3	121	8,1
Aðrir	44	11,0	41	7,3	55	10,4	140	9,4
Samtals	399	100,0	559	100,0	527	100,0	1.485	100,0